

# PREVISÃO DO TEMPO

16/12/2025 - Nº231

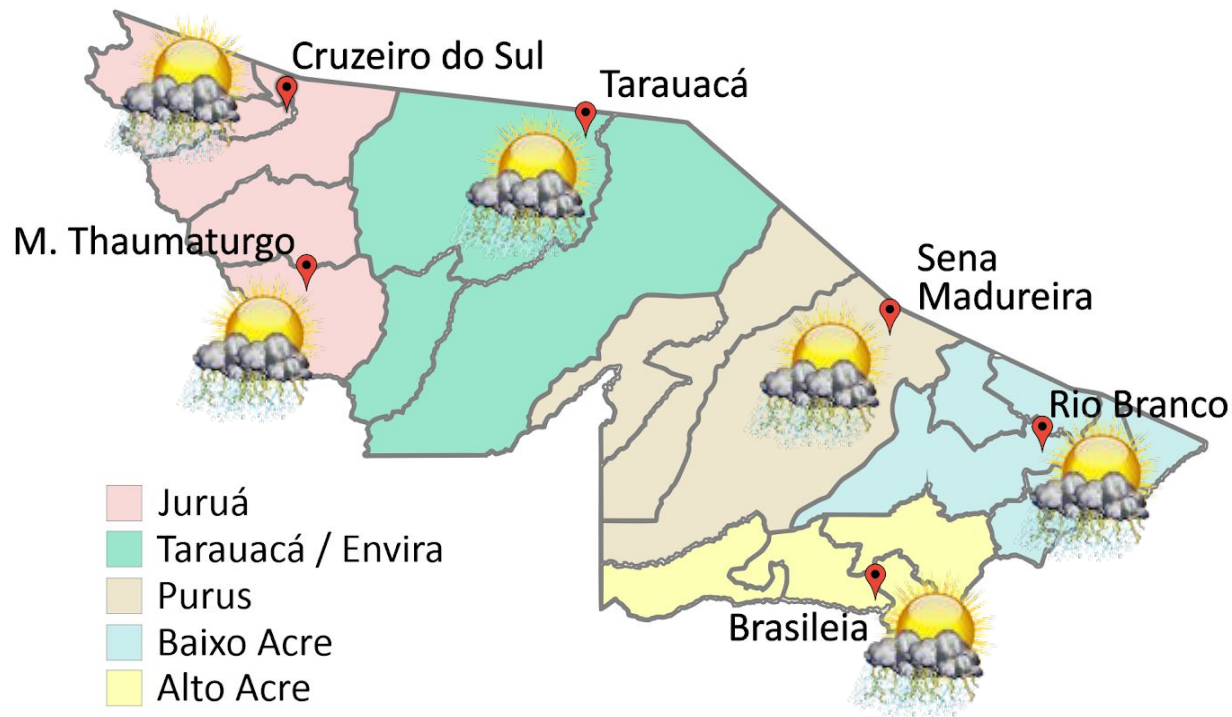


Tabela 1 - Previsões regionais

CIDADE	Temp. (°C)	UR (%)	Vento	CONDIÇÃO DO TEMPO
	MAX/MIN	MAX/MIN	DIR.	
Rio Branco	30/23	97/66	NW - W	Céu com muitas nuvens e com pancadas de chuva e trovoadas isoladas.
Brasileia	30/23	100/60	NW - N	Céu com muitas nuvens e com pancadas de chuva e trovoadas isoladas.
Sena Madureira	32/24	100/60	NW - W	Céu com muitas nuvens e com pancadas de chuva e trovoadas isoladas.
Tarauacá	31/23	100/60	NW - W	Céu com muitas nuvens e com pancadas de chuva e trovoadas isoladas.
Cruzeiro do Sul	31/23	100/60	NW - N	Céu com muitas nuvens e com pancadas de chuva e trovoadas isoladas.
Marechal Thaumaturgo	31/23	100/60	NW - N	Céu com muitas nuvens e com pancadas de chuva e trovoadas isoladas.

Fonte: INMET.

### AVISO METEOROLÓGICO

#### Aviso de Chuvas Intensas

Grau de Severidade: **Perigo**



**Início: 16/12/2025 09h15min**

**Fim: 17/12/2025 07h00min**

#### Riscos Potenciais:

INMET publica aviso iniciando em: 16/12/2025 às 09:15. Chuva entre 30 e 60 mm/h ou 50 e 100 mm/dia, ventos intensos (60-100 km/h).

**Fonte: INMET.**

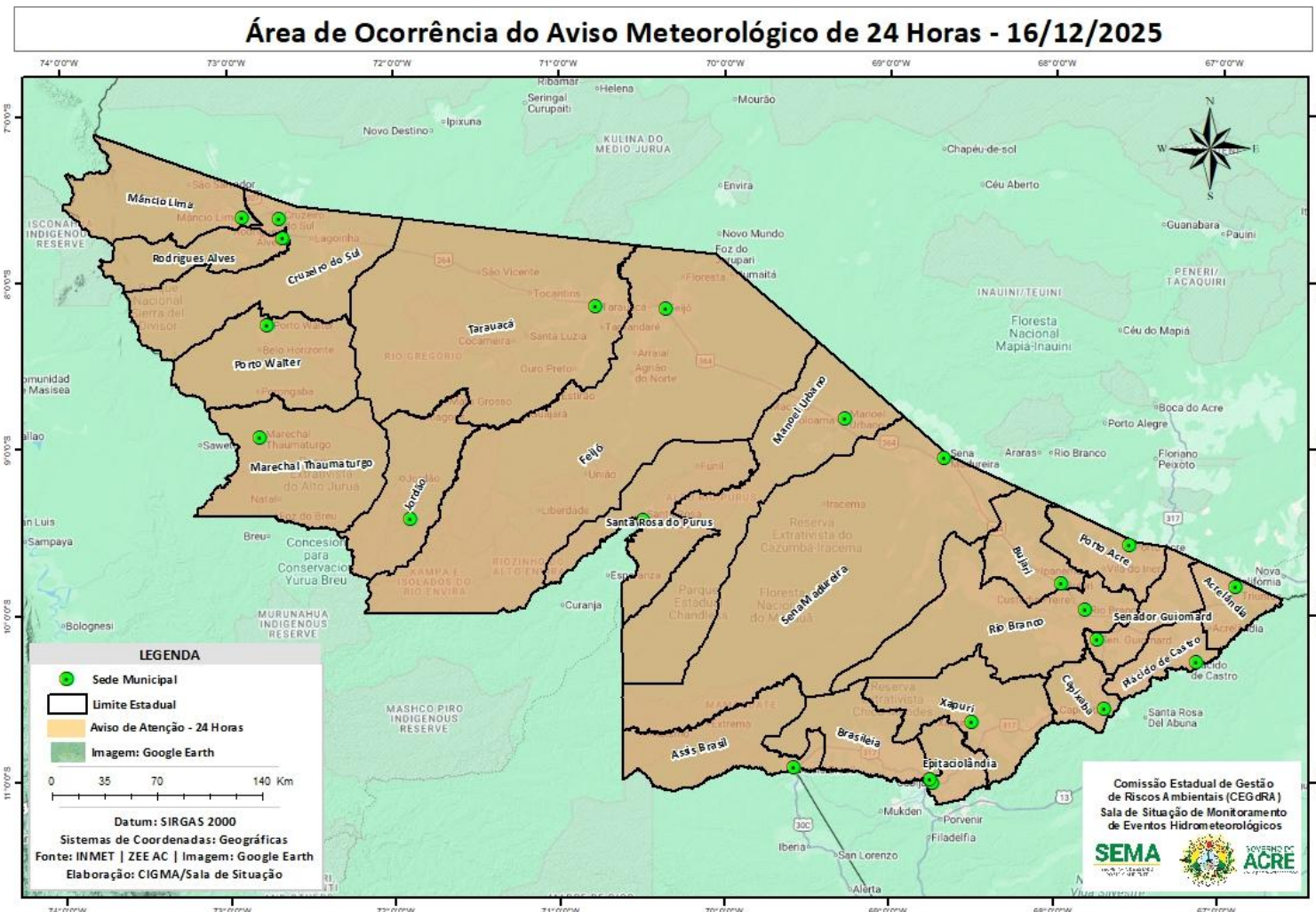
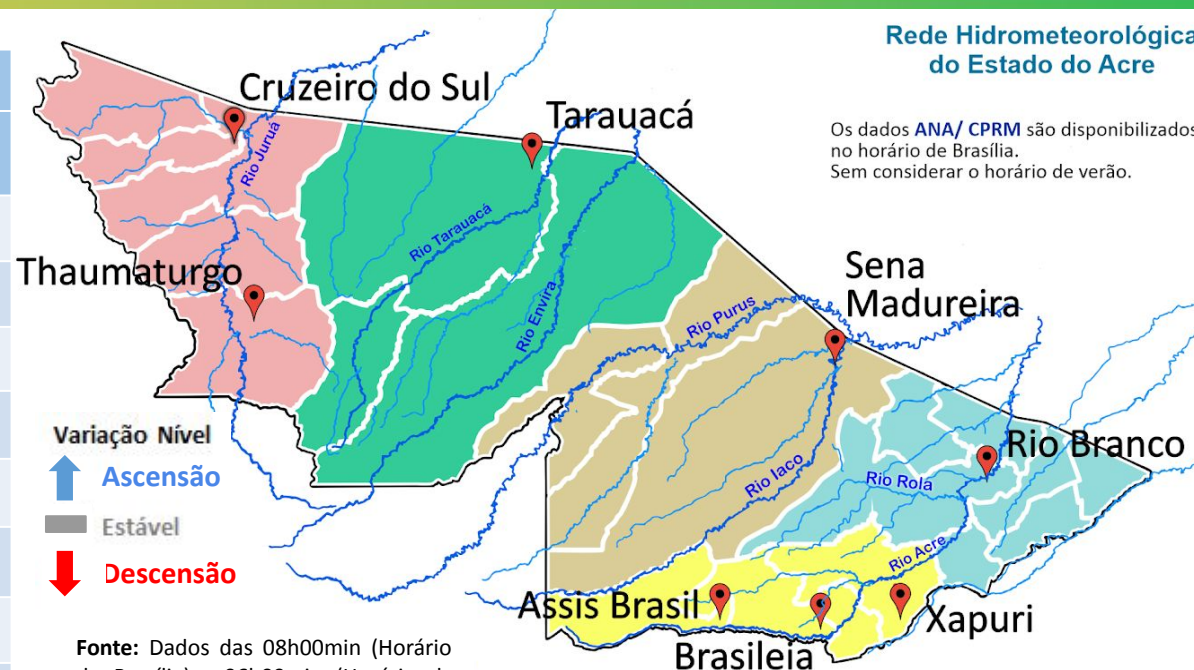


Tabela 2 - Nível dos Rios

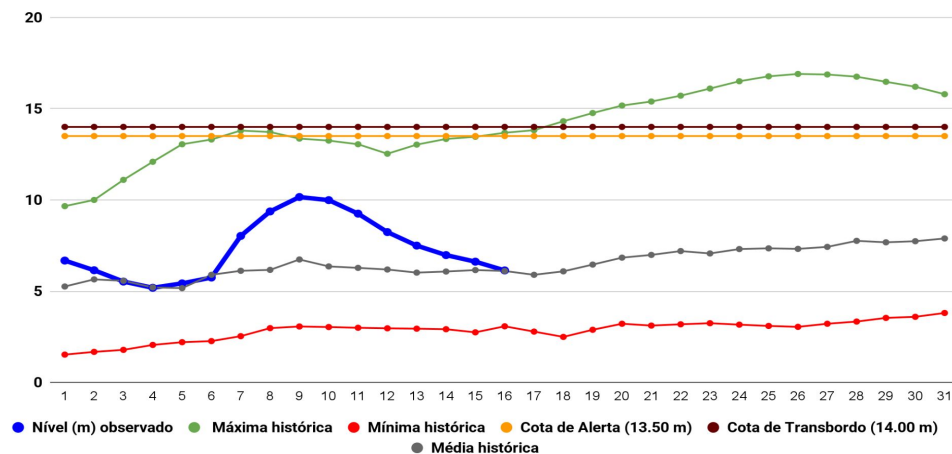
Localização	Cota de Inundação Alerta Alerta Máx.	Leitura do Dia <sup>2</sup> Anterior/Atual	
Rio Acre – Assis Brasil	11,30 12,50	3,38 3,05	↓
Rio Acre – Brasília	9,80 11,40	2,37 2,69	↓
Rio Acre – Rio Branco	13,50 14,00	6,62 <sup>1</sup>  6,14 <sup>1</sup>	↓
Rio Iaco – Sena Madureira	14,00 15,20	7,77 <sup>1</sup>  7,74 <sup>1</sup>	↓
Rio Tarauacá – Tarauacá	8,50 9,50	7,18 6,93	↓
Rio Envira – Feijó	13,50 14,00	SL SL	
Rio Juruá – Cruzeiro do Sul	11,80 13,00	11,89 11,64	↓
Rio Abunã – Plácido de Castro	12,00 12,50	8,79 8,77	↓

Legenda: <sup>1</sup> Dados coletados junto a Defesa Civil Estadual (06h - Horário Local) - Régua Linimétrica.



Fonte: Dados das 08h00min (Horário de Brasília) - 06h00min (Horário de Acre), retirados do Site da ANA - Agência Nacional de Águas.

Gráfico 1 - Tendência do Nível do Rio Acre (Rio Branco) Dezembro 2025



Na leitura de hoje (**16/12/2025**), conforme a Tabela 2, as plataformas registraram redução de nível na leitura das 06h00min. No gráfico 1, o Rio Acre em Rio Branco apresentou nível de **6,14 m (linha azul)**, mostrando-se acima da média histórica de **6,11 m (linha cinza)** para o período do ano.

A figura 2 indica que no período de **16/12/2025 - 22/12/2025**, o prognóstico do NCEP/GFS/USA indica que há previsão de chuva com volume de **15 mm até 75 mm**, com indicativo de **anomalia negativa** em todo o estado, onde as chuvas poderão estar abaixo do esperado para o período.

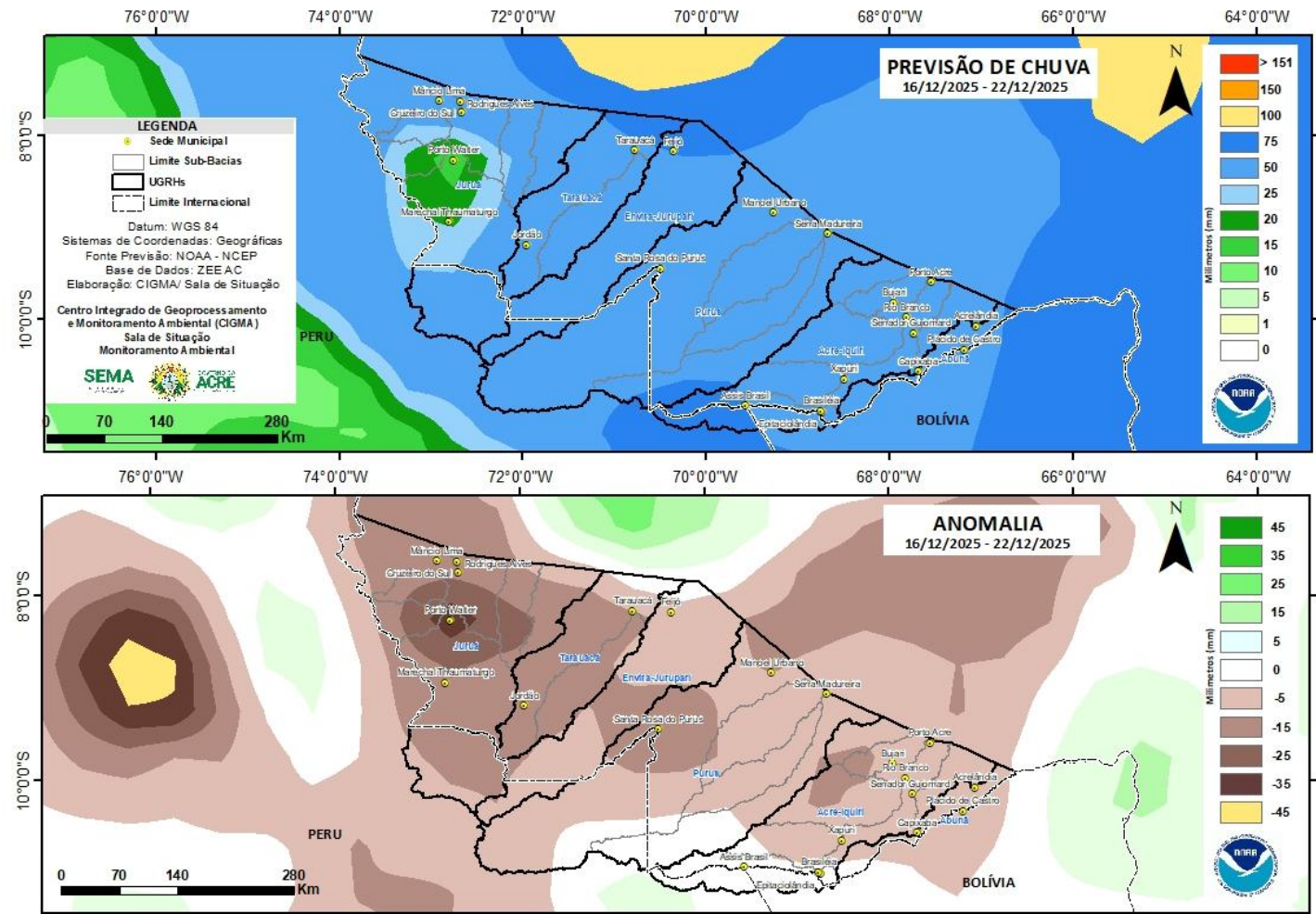
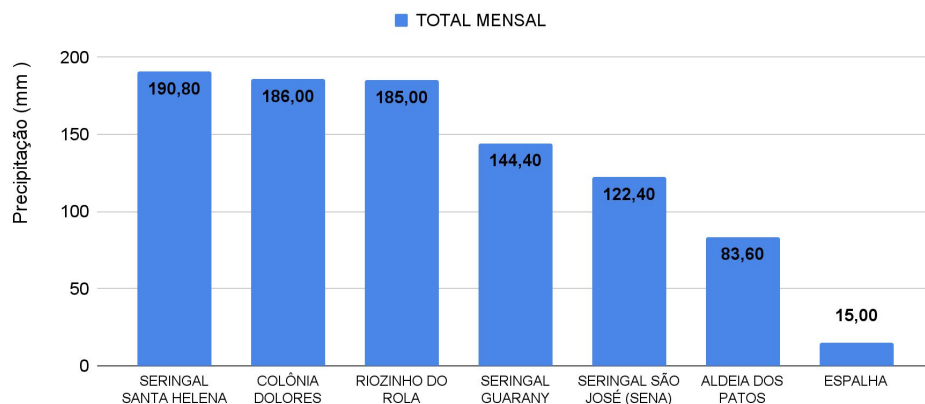


Gráfico 2 - Acumulado de precipitação para o Estado do Acre



O Gráfico 2, acima apresenta acumulado de chuva no início de dezembro (01/12/2025 – 00h00min) a (16/12/2025 – até às 10h00min) no Seringal Santa Helena (**190,80 mm**), Colônia Dolores (**186,0 mm**), Riozinho do Rola (**185,0 mm**), Seringal Guarany (**144,40 mm**), Seringal São José (**122,40 mm**), Aldeia dos Patos (**83,60 mm**) e Espalha (**15,0 mm**).

O Gráfico 3, ao lado apresenta acumulado de chuva no início de dezembro (01/12/2025 – 00h00min) a (16/12/2025 – até às 10h00min) e para efeito de comparação conforme as médias climatológicas, onde os maiores acumulados foram em Rio Branco (**188,20 mm**), Cruzeiro do Sul (**150,60 mm**), Jordão (**139,40 mm**), Xapuri (**138,40 mm**), Capixaba (**134,60 mm**), Plácido de Castro (**133,80 mm**), Assis Brasil (**130,0 mm**), Porto Acre (**125,40 mm**), Brasiléia (**118,20 mm**), Manoel Urbano (**116,20 mm**), Tarauacá (**102,00 mm**), Sena Madureira (**44,20 mm**) e Porto Walter (**1,0 mm**).

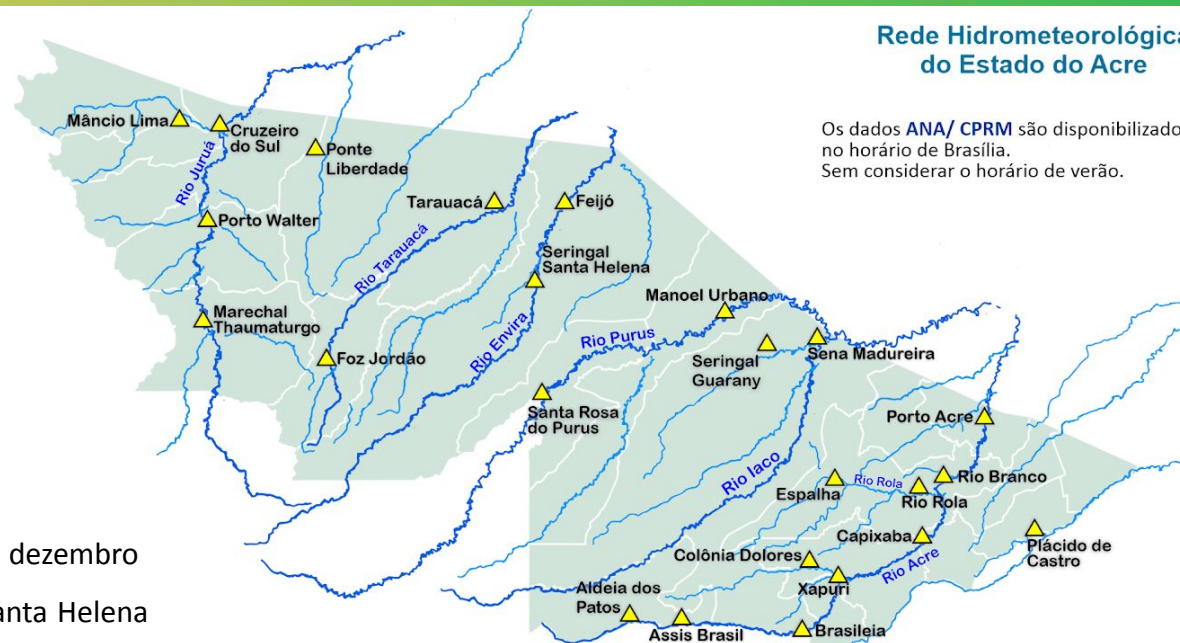
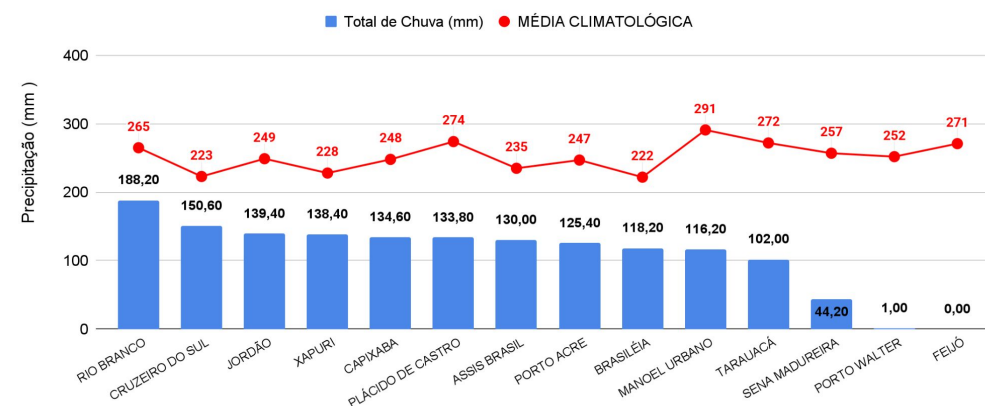


Gráfico 3 - Acumulado de precipitação para o Estado do Acre



# MONITORAMENTO HIDROMETEOROLÓGICO

## NÍVEL DOS RIOS

16/12/2025 - Nº231

INFORMAÇÃO PLATAFORMA DE COLETA DE DADOS (PCD) e Régua Linimétrica					NÍVEL DOS RIOS (m)	
BACIA	CÓDIGO	LOCALIDADE	Cota de Inundação		NÍVEL ANTERIOR (15/12) 6h	NÍVEL ATUAL (16/12) 6h
			Alerta	Alerta Máximo		
Rio Acre	13439000	Aldeia dos Patos	9,00	9,50	2,11	2,30 - Elevação
	134450000	Assis Brasil	11,30	12,50	3,38	3,05 - Redução
	13470000	Brasiléia	9,80	11,40	3,37	2,69 - Elevação
	13550000	Xapuri	12,50	13,40	3,60	4,21 - Elevação
	13540000	Colônia Dolores (Xapuri)	13,50	14,00	4,14	3,88 - Redução
	13568000	Capixaba	14,00	14,70	3,87	3,38 - Redução
	13600002	Rio Branco	13,50	14,00	6,62 <sup>1</sup>	6,14 <sup>1</sup> - Redução
	13572000	Espalha (S. Belo H.)	14,00	14,50	6,11	5,90 - Redução
	13578000	Riozinho do Rola	14,50	15,00	7,39	7,08 - Redução
13610001	Porto Acre	12,00	12,50	5,73	5,33 - Redução	
Abunã	15324000	Plácido de Castro	12,00	12,50	8,79	8,77 - Redução
Purus	13310000	Sena Madureira	14,00	15,20	7,77 <sup>1</sup>	7,74 <sup>1</sup> - Redução
	13180000	Manoel Urbano	13,50	14,00	7,88	7,66 - Redução
	131690000	Santa Rosa do Purus	8,70	9,00	3,03	3,08 - Elevação
Tarauacá-Envira	12650000	Feijó	13,50	14,00	SL	SL
	12557000	Jordão	7,00	7,50	SL	SL
	12590000	Tarauacá	8,50	9,50	7,18	6,93 - Redução
Juruá	12500000	Cruzeiro do Sul	11,80	13,00	11,89	11,64 - Redução
	12510500	Ponte do Liberdade	13,50	14,00	SL	SL
	12390000	Porto Walter	10,00	10,70	8,00	7,24 - Redução
	12370000	Marechal Thaumaturgo	11,70	12,00	SL	SL

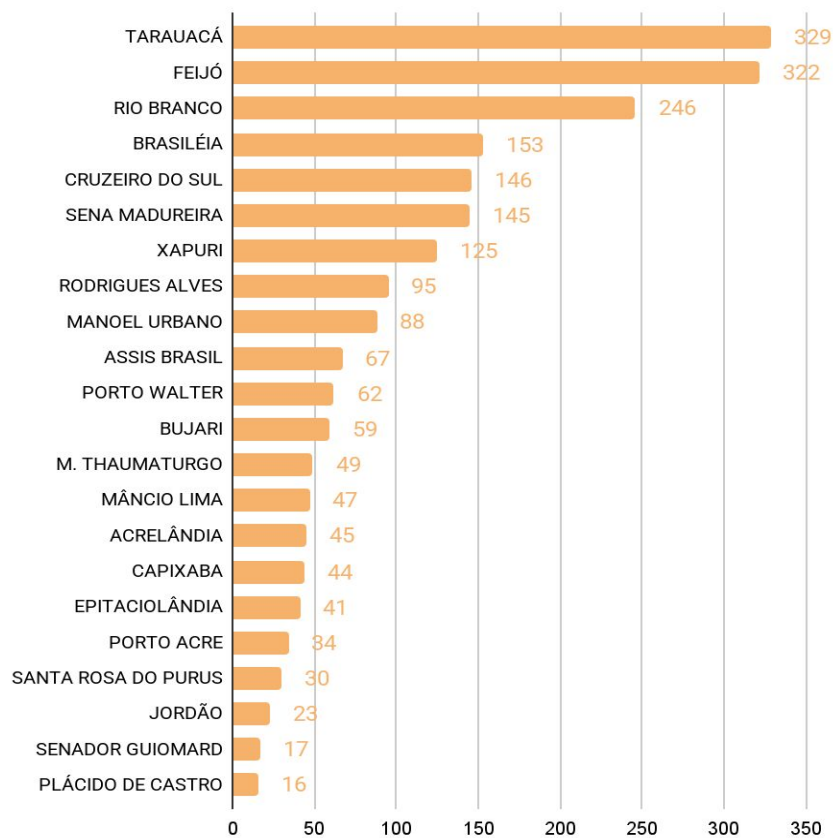
### LEGENDA

Fonte: <sup>1</sup> Dados coletados junto a Defesa Civil Estadual (06h - Horário Local) - Régua Linimétrica. Dados ANA (08h00m - Horário Brasília).

Legenda de Criticidade: **OBSERVAÇÃO** - **ATENÇÃO** - **ALERTA** - **ALERTA MÁXIMO**



**Acumulado de Focos Anual (01/01/2025 a 15/12/2025)  
Satélite de Referência (AQUA Tarde)**



O **Gráfico 4** acima apresenta focos no período de (01/01/2025) a (15/12/2025), houve registro total de **2.183** focos, segundo dados do satélite de referência (AQUA Tarde). O município de Tarauacá lidera o ranking com total de 329 focos, seguido do município Feijó de com 322 focos e Rio Branco com 246 focos (INPE, 2025).

**Acumulado de Focos Mensal (01/12/2025 a 15/12/2025)  
Satélite de Referência (AQUA Tarde)**



O **Gráfico 5** acima apresenta focos no período de (01/12/2025) a (15/12/2025), não houve registro de focos, segundo dados do satélite de referência (AQUA Tarde) (INPE, 2025).

A figura 3, o mapa ao lado, apresenta a consolidação da previsão de risco de fogo válido para o dia 18/12/2025.

O princípio do Risco de Fogo é de que quanto mais dias seguidos sem chuva, maior o risco de queima da vegetação (INPE).

Observa-se que: O risco de fogo Mínimo a Baixo é previsto no estado.

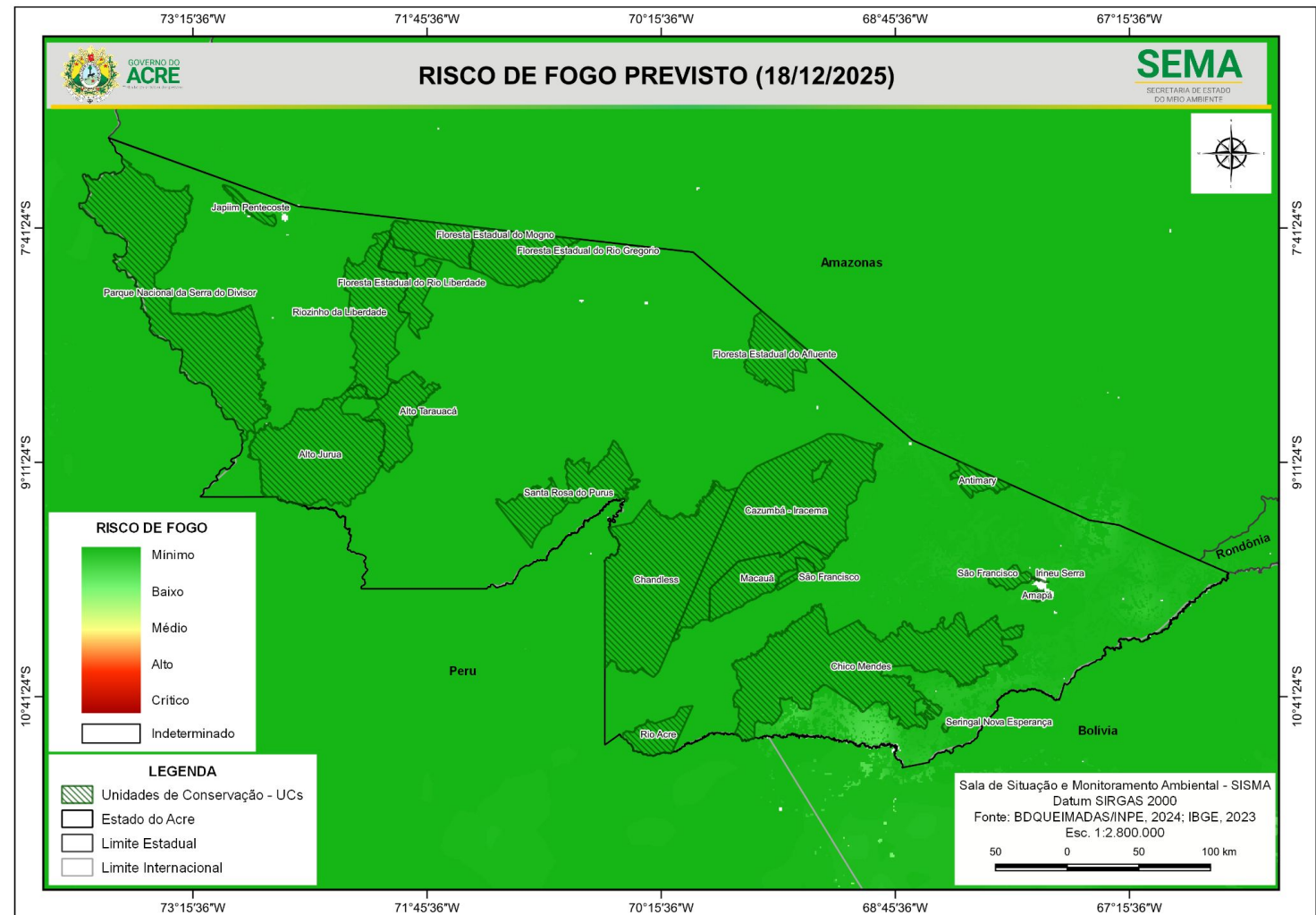
O risco de fogo Médio a alto não é previsto no estado.



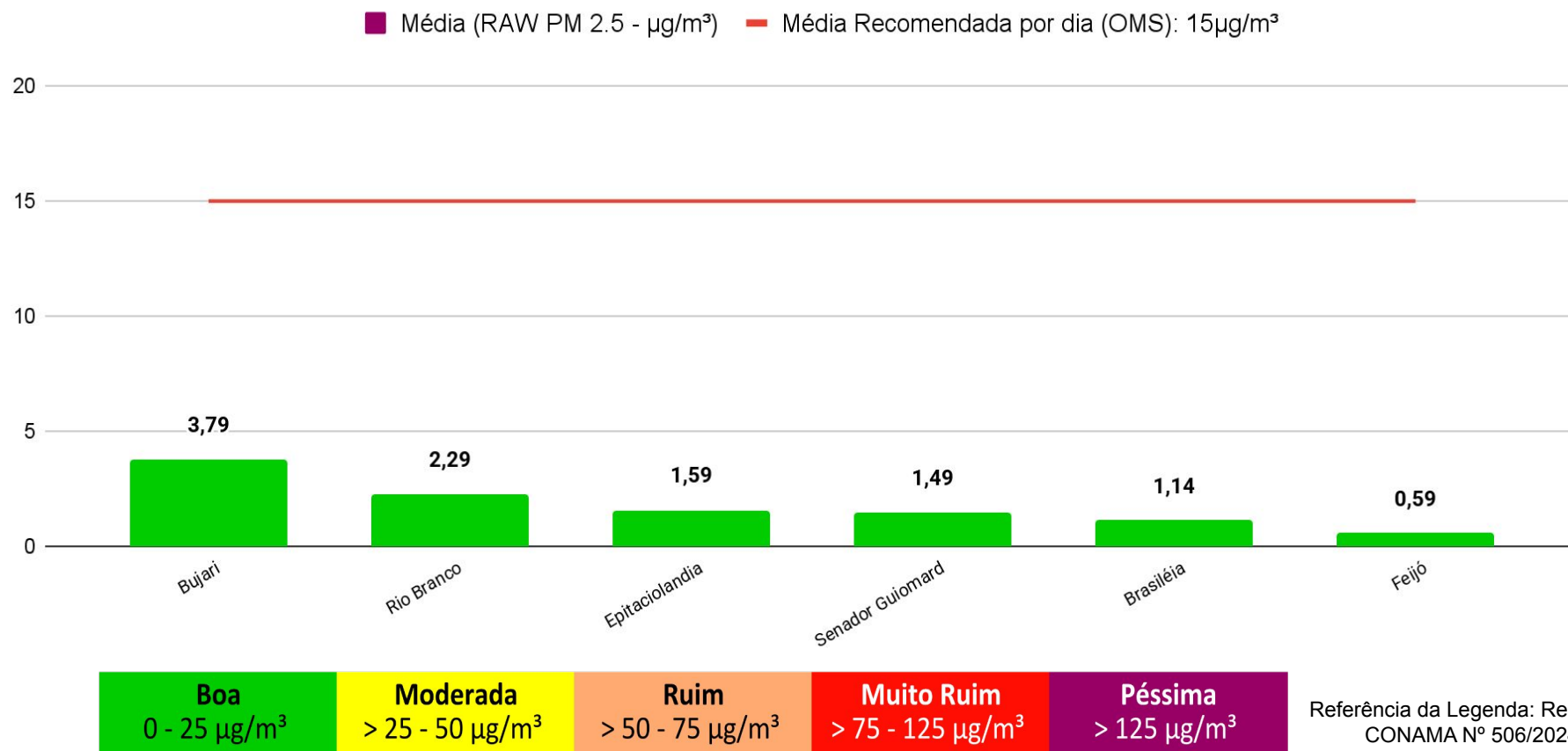
A figura 4, no mapa apresenta a consolidação da previsão de risco de fogo válido para o dia 18/12/2025, nas **Unidades de Conservação**.

Observa-se que: **O risco de fogo Mínimo a Baixo** é previsto nas Unidades de Conservação do estado.

**O risco de fogo Médio a Alto** não é previsto para áreas no entorno das Unidades de Conservação do estado.



## Concentração de material particulado (PM2.5 µg/m³) com fator de calibração LRAPA (15/12/2025) 24 horas



O Gráfico 6 (acima) demonstra a média da concentração de material particulado (PM 2.5 µg/m³) no dia 15/12/2025 para às 24 horas (média analisada no período de 00h às 23h do dia 15/12), com fator de calibração estatística LRAPA aplicada, no estado do Acre. A Organização Mundial de Saúde (OMS) recomenda que, idealmente, a média diária de concentração de material particulado na atmosfera não ultrapasse 15 µg/m³. As leituras acima foram obtidas por sensores PurpleAir PA-II-SD de qualidade do ar que compõem a Rede de Monitoramento da Qualidade do Ar estabelecida pelo Ministério Público do Estado do Acre - MPAC, cujos dados podem ser acessados no sítio [www.purpleair.com](http://www.purpleair.com).