

# PREVISÃO DO TEMPO

27/03/2025 - Nº056

A Divisão de Meteorologia do Sistema de Proteção da Amazônia informa que o fluxo de umidade segue intenso sobre o sul da Amazônia e favorece a organização de áreas de instabilidade na região. Para esta quinta-feira, todo o Acre terá um dia de sol entre nuvens e tempo abafado. O predomínio será de céu nublado e ocorrem pancadas de chuva com trovoadas entre a tarde e à noite em todas as regiões acreanas.

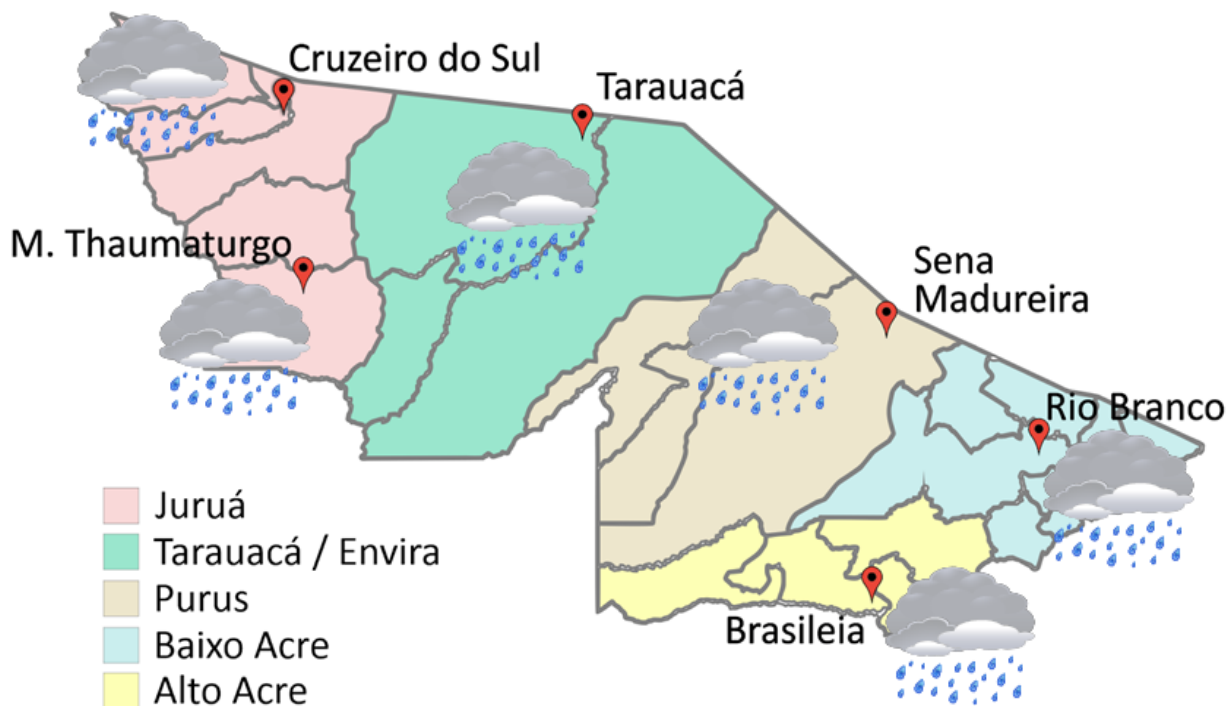


Tabela 1 - Previsões regionais

CIDADE	Temp. (°C)	UR (%)	Vento	CONDIÇÃO DO TEMPO
	MAX/ MIN	MAX/ MIN	DIR.	
Rio Branco	30/23	100/60	NW - N	Céu nublado com pancadas de chuva e trovoadas.
Brasileia	31/22	100/60	NW - N	Céu nublado com pancadas de chuva e trovoadas.
Sena Madureira	29/23	100/60	NW - N	Céu nublado com pancadas de chuva e trovoadas.
Tarauacá	32/23	100/60	NW - N	Céu nublado com pancadas de chuva e trovoadas.
Cruzeiro do Sul	32/23	100/60	NW - N	Céu nublado a encoberto com chuva trovoadas.
Marechal Thaumaturgo	32/23	100/60	NW - N	Céu nublado com pancadas de chuva e trovoadas.

Fonte: Censipam.

### AVISO METEOROLÓGICO

Aviso de Chuvas Intensas

Grau de Severidade: **Perigo**



Início: 27/03/2025 09h38min

Fim: 28/03/2025 10h00min

Riscos Potenciais:

INMET publica aviso iniciando em: 27/03/2025 às 09:38. Chuva entre 20 e 30 mm/h ou até 50 mm/dia, ventos intensos (40-60 km/h).

Fonte: INMET.

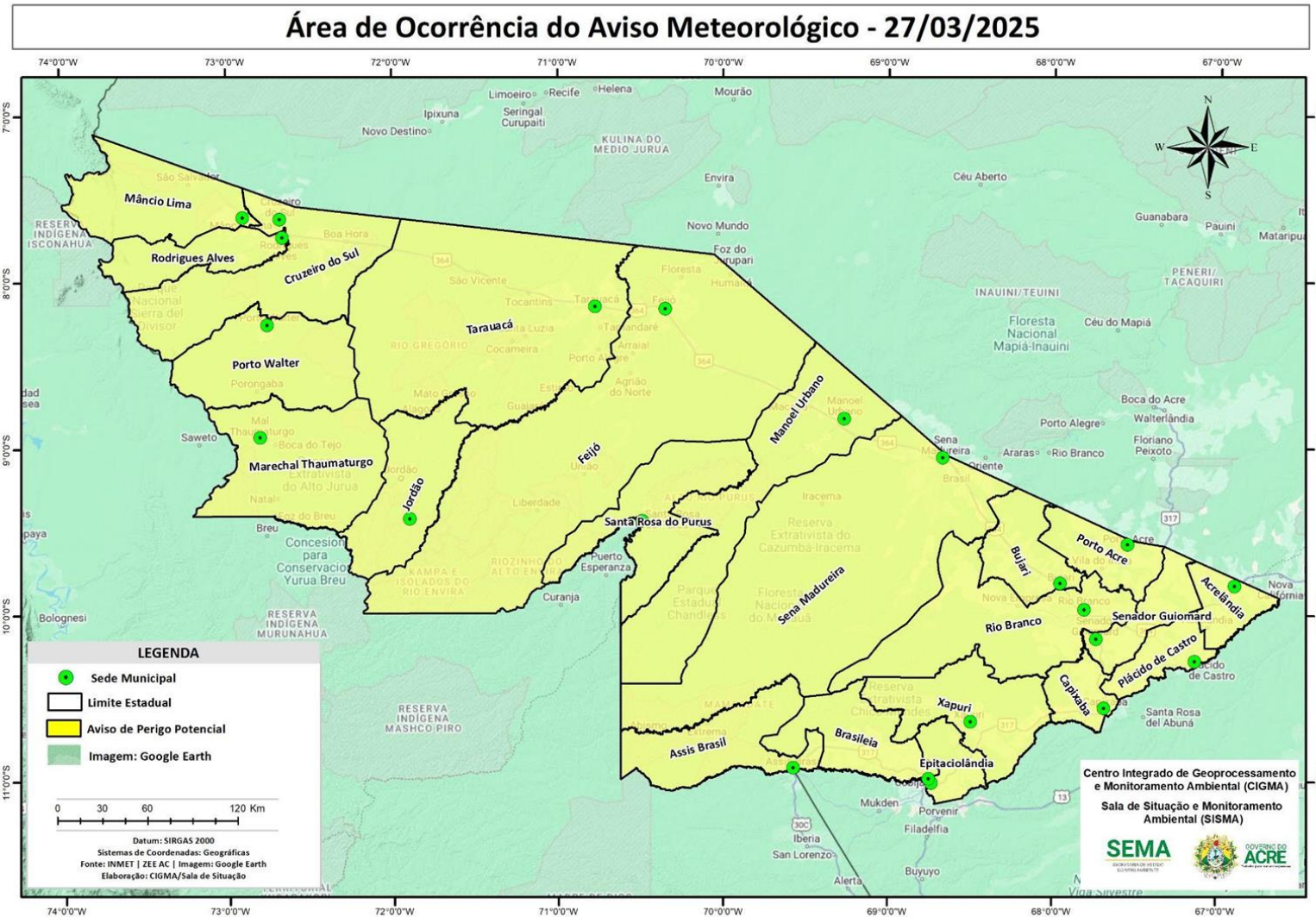
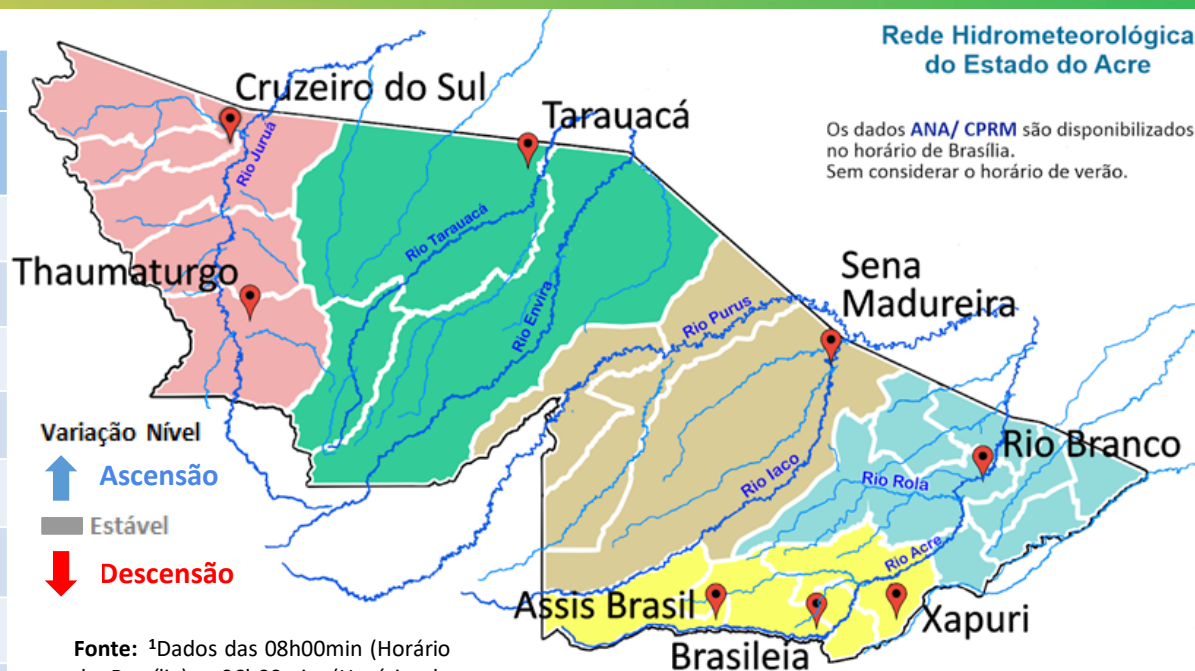


Tabela 2 - Nível dos Rios			
Localização	Cota de Inundação Alerta   Alerta Máx.	Leitura do Dia <sup>2</sup> Anterior/Atual	
Rio Acre – Assis Brasil	11,30   12,50	3,13   3,34	↑
Rio Acre – Brasília	9,80   12,87	2,86   2,42	↓
Rio Acre – Rio Branco	13,50   14,00	12,25   11,62	↓
Rio Iaco – Sena Madureira	14,00   15,20	10,45   9,38	↓
Rio Tarauacá – Tarauacá	8,50   9,50	6,39   7,16	↑
Rio Envira – Feijó	11,00   12,00	8,44   9,33	↑
Rio Juruá – Cruzeiro do Sul	11,80   13,00	13,56   13,24	↓
Rio Abunã – Plácido de Castro	12,00   12,50	13,09   12,87	↓

Legenda: Dados coletados junto a Defesa Civil Estadual (06h - Horário Local) - Régua Linimétrica.



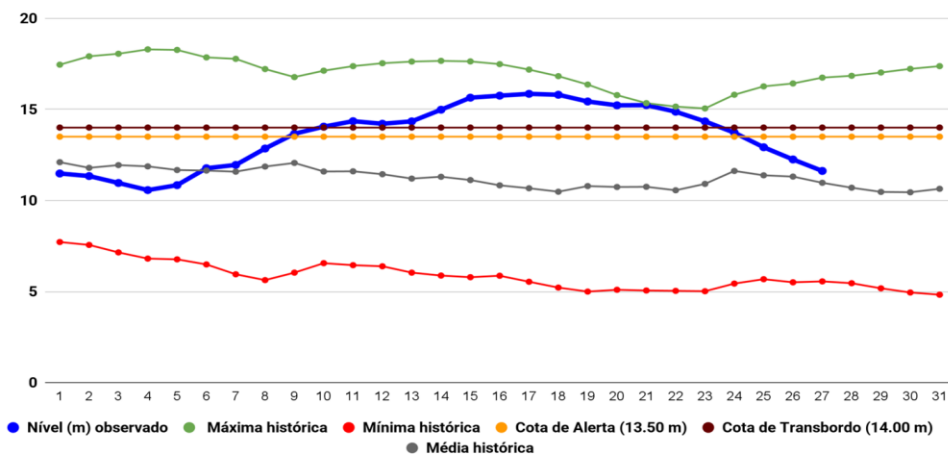
**Rede Hidrometeorológica do Estado do Acre**

Os dados ANA/ CPRM são disponibilizados no horário de Brasília. Sem considerar o horário de verão.

Varição Nível  
 ↑ Ascensão  
 ■ Estável  
 ↓ Descensão

Fonte: <sup>1</sup>Dados das 08h00min (Horário de Brasília) - 06h00min (Horário de Acre), retirados do Site da ANA - Agência Nacional de Águas.

Gráfico 1 - Tendência do Nível do Rio Acre (Rio Branco) Março 2025



Na leitura de hoje (**27/03/2025**), conforme a Tabela 2, as plataformas registraram redução de nível na leitura das 06h00min, exceto Assis Brasil, Tarauacá e Feijó. No gráfico 1, o Rio Acre em Rio Branco apresenta nível de **11,62 m (linha azul)**, mostrando-se acima da média histórica de **10,97 m (linha cinza)** para o período do ano.

A figura 2 indica que no período de **27/03/2025 - 02/04/2025**, o prognóstico do NCEP/GFS/USA indica que há previsão de chuva com volume acumulado na semana de **5 mm até 75 mm**, com indicativo de **anomalia negativa** na maior parte do estado, onde as chuvas poderão estar abaixo do esperado para o período. Há indicativo de **anomalia positiva** em pontos isolados nos municípios de Rodrigues Alves, Assis Brasil, Brasília e Epitaciolândia, onde as chuvas poderão estar acima do esperado para o período.

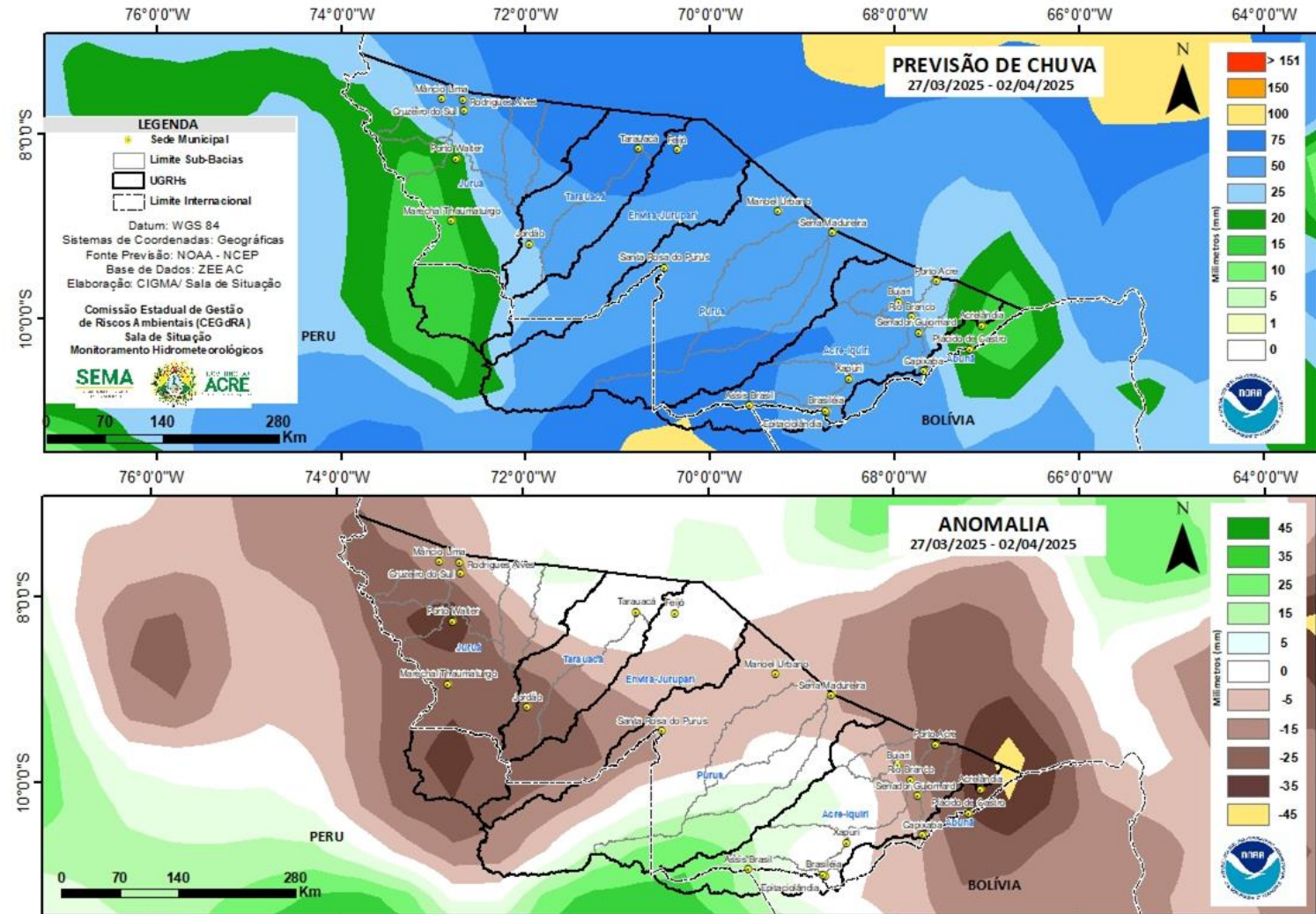
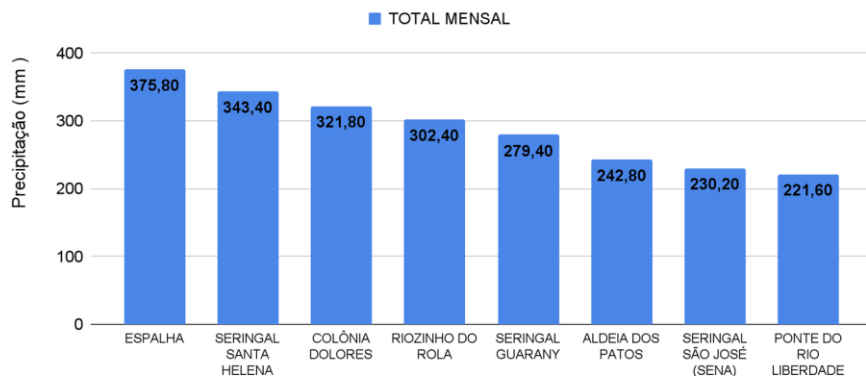
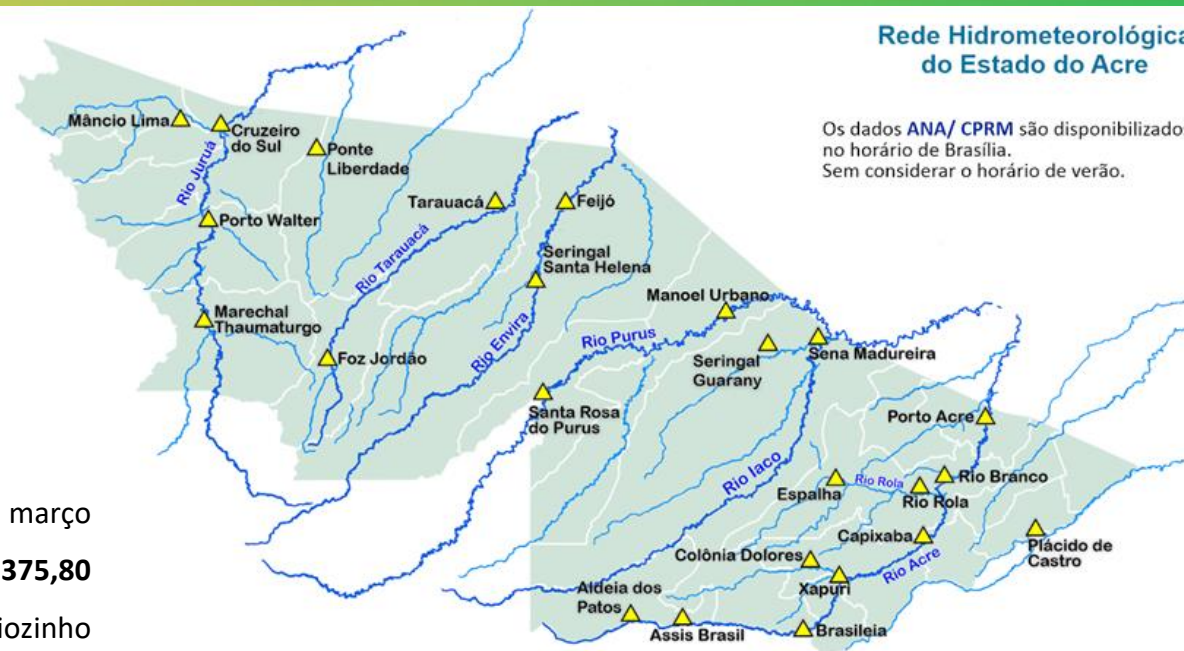


Gráfico 2 - Acumulado de precipitação para o Estado do Acre



O **Gráfico 2**, acima apresenta acumulado de chuva no início de março (01/03/2025 – 00h00min) a (27/03/2025 – até às 10h00min) no Espalha (**375,80 mm**), Seringal Santa Helena (**343,40 mm**), Colônia Dolores (**321,80 mm**), Riozinho do Rola (**302,40 mm**), Seringal Guarany (**279,40 mm**), Aldeia dos Patos (**242,80 mm**), Seringal São José (**230,20 mm**) e Ponte do Rio Liberdade (**221,60 mm**).

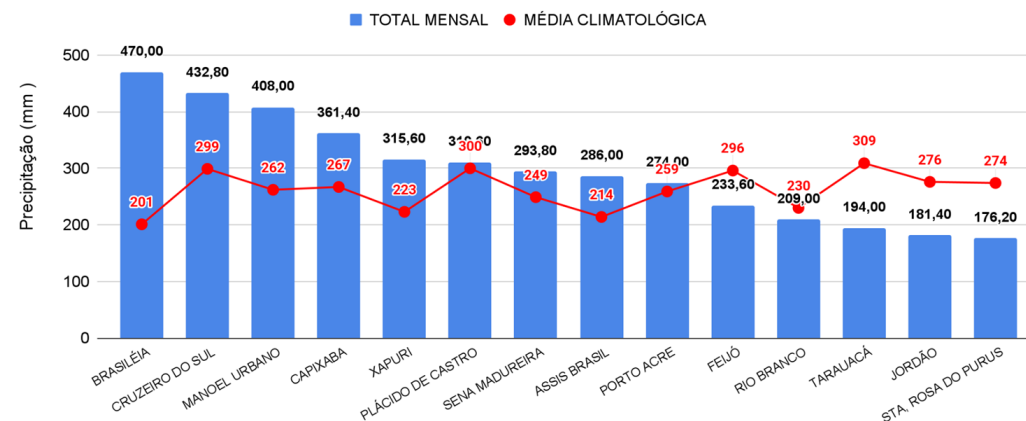
O **Gráfico 3**, ao lado apresenta acumulado de chuva no início de março (01/03/2025 – 00h00min) a (27/03/2025 – até às 10h00min) e para efeito de comparação conforme as médias climatológicas, onde os maiores acumulados foram em Brasiléia (**470,0 mm**), Cruzeiro do Sul (**432,80 mm**), Manoel Urbano (**408,0 mm**), Capixaba (**361,40 mm**), Xapuri (**315,60 mm**), Plácido de Castro (**310,60 mm**), Sena Madureira (**293,80 mm**), Assis Brasil (**286,0 mm**), Porto Acre (**274,0 mm**), Feijó (**233,60 mm**), Rio Branco (**209,0 mm**), Tarauacá (**194,60 mm**), Jordão (**181,40 mm**) e Santa Rosa do Purus (**176,20 mm**).



Rede Hidrometeorológica do Estado do Acre

Os dados ANA/ CPRM são disponibilizados no horário de Brasília. Sem considerar o horário de verão.

Gráfico 3 - Acumulado de precipitação para o Estado do Acre



# MONITORAMENTO HIDROMETEOROLÓGICO

## NÍVEL DOS RIOS

27/03/2025 - Nº056

INFORMAÇÃO PLATAFORMA DE COLETA DE DADOS (PCD) e Régua Linimétrica					NÍVEL DOS RIOS (m)	
BACIA	CÓDIGO	LOCALIDADE	Cota de Inundação		NÍVEL ANTERIOR (26/03) 6h	NÍVEL ATUAL (27/03) 6h
			Alerta	Alerta Máximo		
Rio Acre	13439000	Aldeia dos Patos	9,00	9,50	SL	SL
	13450000	Assis Brasil	11,30	12,50	3,13	3,34 - Elevação
	13470000	Brasiléia	9,80	12,87	2,86	2,42 - Redução
	13550000	Xapuri	12,50	13,40	5,28	4,28 - Redução
	13540000	Colônia Dolores (Xapuri)	13,50	14,00	5,51 <sup>1</sup>	5,42 <sup>1</sup> - Redução
	13568000	Capixaba	14,00	14,70	6,19	5,51 - Redução
	13600002	Rio Branco	13,50	14,00	12,25	11,62 - Redução
	13572000	Espalha (S. Belo H.)	14,00	14,50	8,79 <sup>1</sup>	8,46 <sup>1</sup> - Redução
	13578000	Riozinho do Rola	14,50	15,00	14,48	13,95 - Redução
	13610001	Porto Acre	12,00	12,50	12,47	12,04 - Redução
Abunã	15324000	Plácido de Castro	12,00	12,50	13,09	12,87 - Redução
Purus	13310000	Sena Madureira	14,00	15,20	10,45	9,38 - Redução
	13180000	Manoel Urbano	13,50	14,00	8,14	7,78 - Redução
	131690000	Santa Rosa do Purus	8,00	9,00	SL	SL
Tarauacá-Envira	12650000	Feijó	11,00	12,00	8,44	9,33 - Elevação
	12557000	Jordão	7,00	7,50	0,94	0,88 - Redução
	12590000	Tarauacá	8,50	9,50	6,39	7,16 - Elevação
Juruá	12500000	Cruzeiro do Sul	11,80	13,00	13,56	13,24 - Redução
	12510500	Ponte do Liberdade	13,50	14,00	2,61 <sup>1</sup>	4,59 <sup>1</sup> - Elevação
	12390000	Porto Walter	10,00	10,70	SL	SL
	12370000	Marechal Thaumaturgo	11,70	12,00	SL	SL

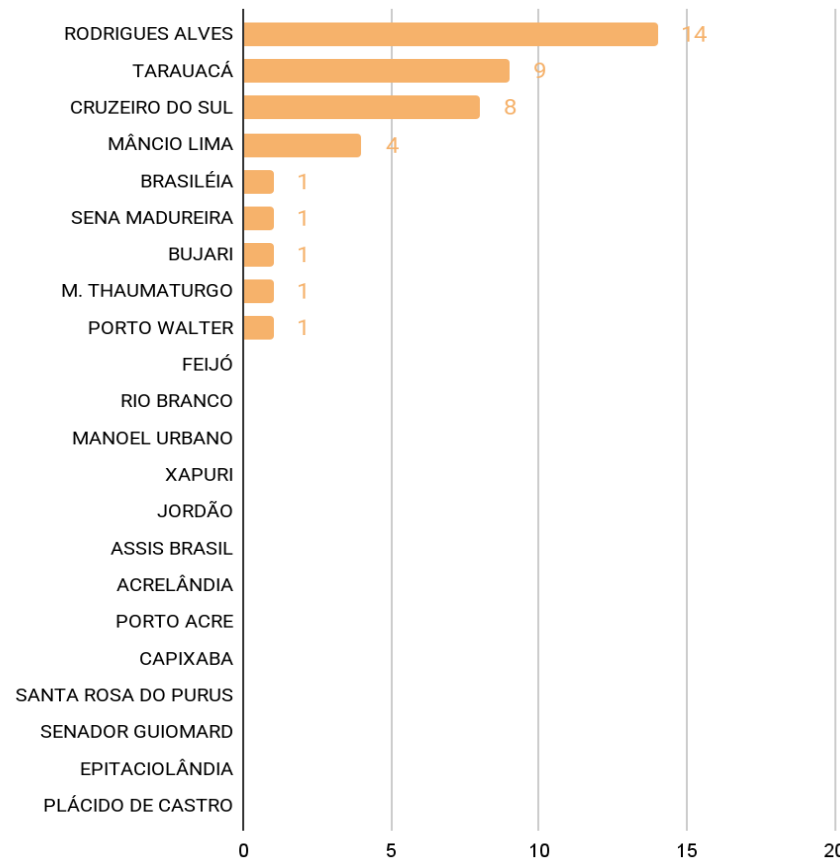
### LEGENDA

Fonte: Dados coletados junto a Defesa Civil Estadual (06h - Horário Local) - Régua Linimétrica. <sup>1</sup> Dados ANA (08h00m - Horário Brasília).

Legenda de Criticidade: **OBSERVAÇÃO** - **ATENÇÃO** - **ALERTA** - **ALERTA MÁXIMO**



### Acumulado de Focos (01/01/2025 a 26/03/2025) Satélite de Referência (AQUA Tarde)



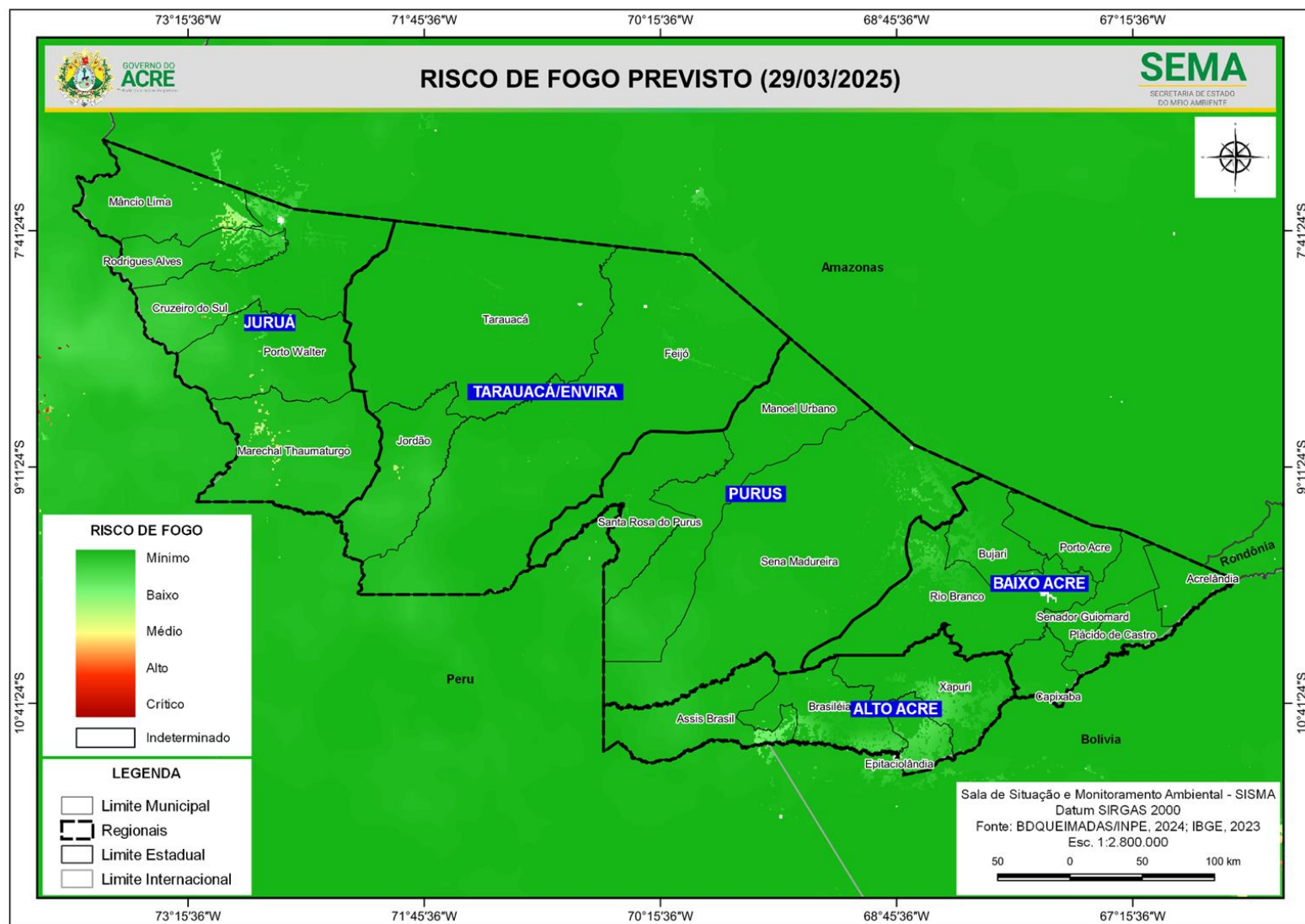
O **Gráfico 4** acima apresenta focos no período de (01/01/2025) a (26/03/2025), houve registro total de **40** focos segundo dados do satélite de referência (AQUA Tarde). O município de Rodrigues Alves lidera o ranking com total de 14 focos, seguido do município de Tarauacá com 9 focos e Cruzeiro do Sul com 8 focos (INPE, 2025).

A figura 3, o mapa ao lado apresenta a consolidação da previsão de risco de fogo válido para o dia 29/03/2025.

O princípio do Risco de Fogo é de que quanto mais dias seguidos sem chuva, maior o risco de queima da vegetação (INPE).

Observa-se que: O risco de fogo Mínimo a Baixo é previsto para a maior parte do território do estado.

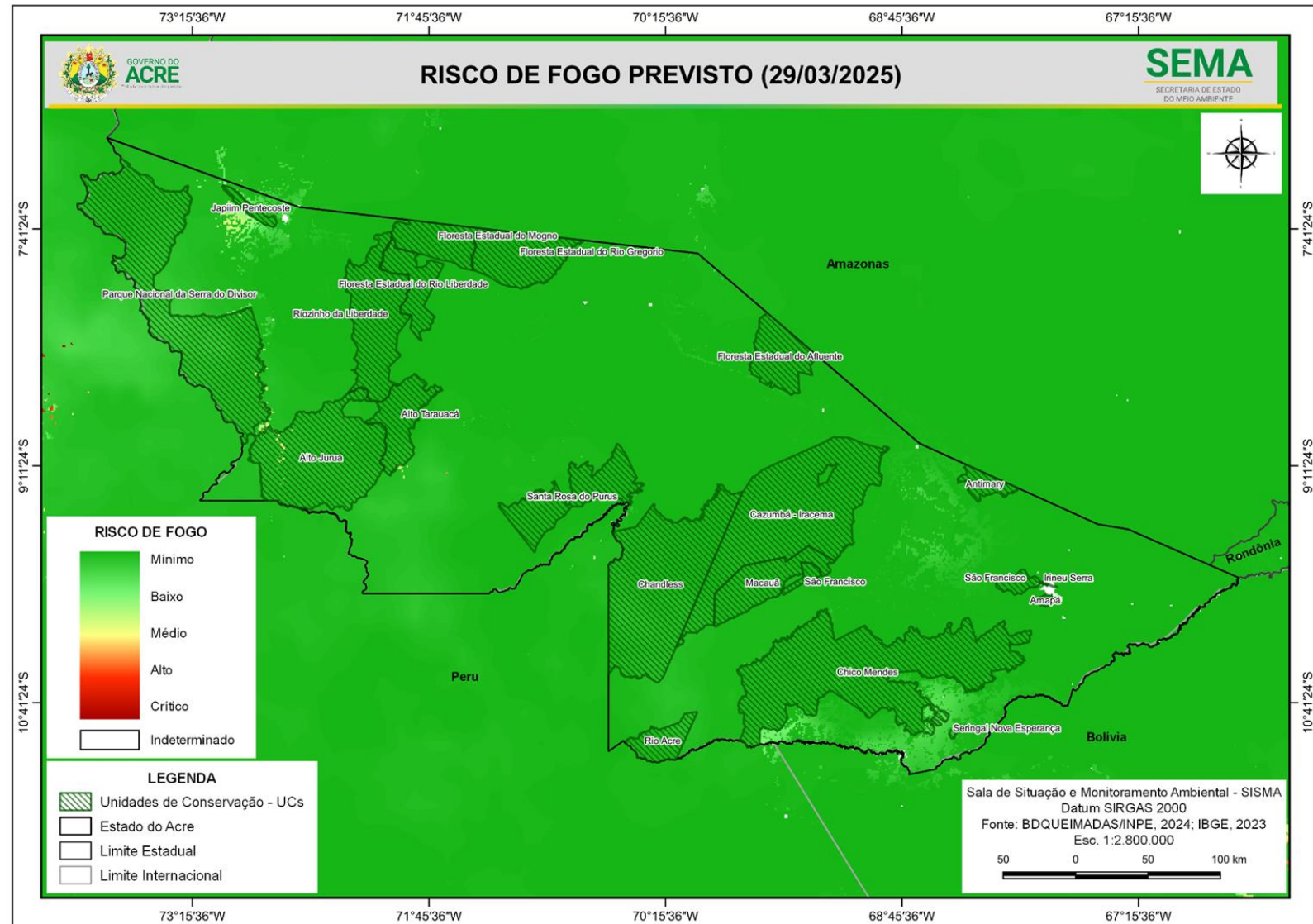
O risco de fogo Médio a Crítico é previsto para áreas isoladas nos municípios de Cruzeiro do Sul, Mâncio Lima e Assis Brasil.



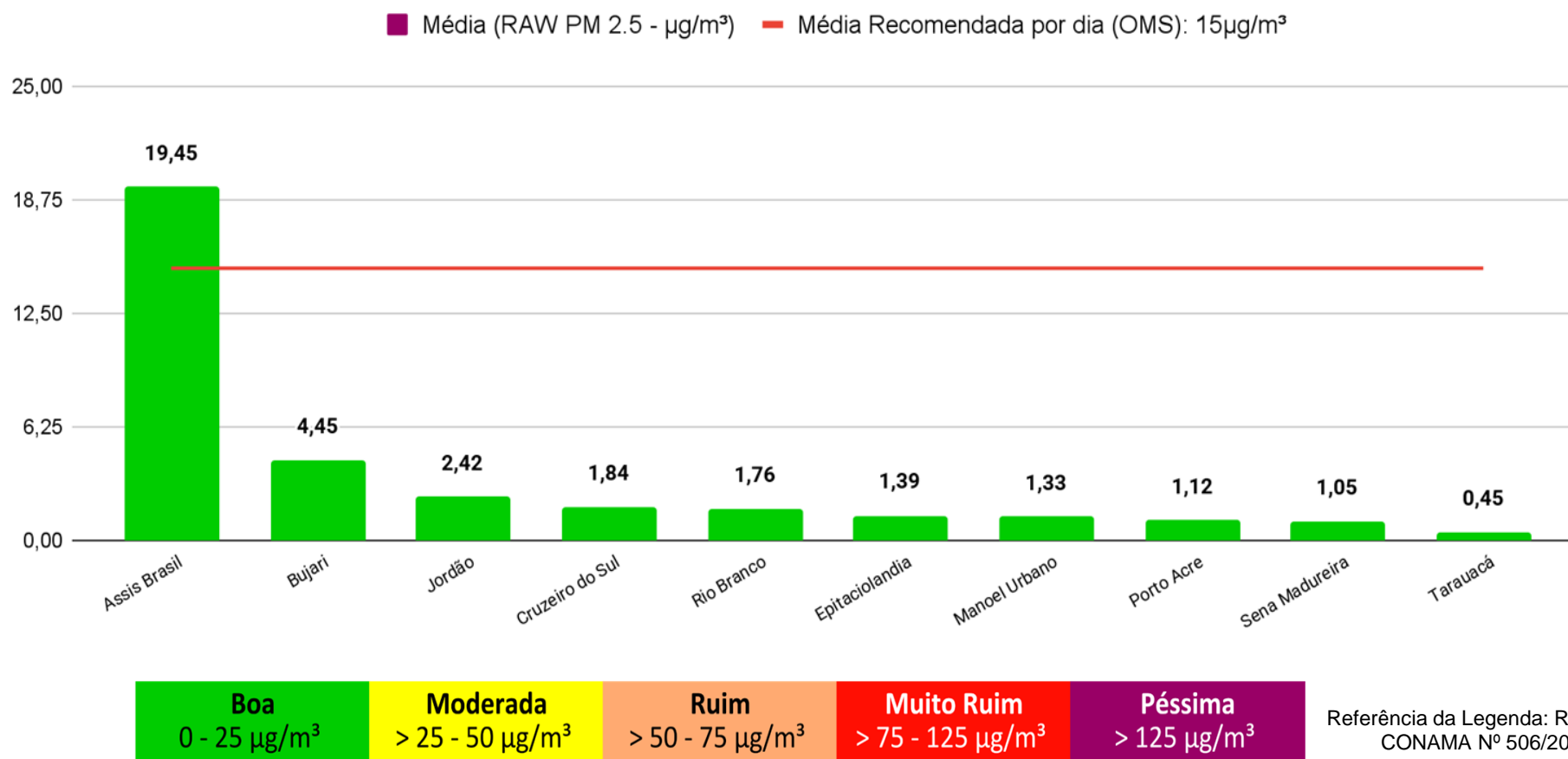
A figura 4, no mapa apresenta a consolidação da previsão de risco de fogo válido para o dia 29/03/2025, nas **Unidades de Conservação**.

Observa-se que: **O risco de fogo Mínimo a Baixo** é previsto para a maior parte do território das Unidades de Conservação do estado.

**O risco de fogo Médio a Alto** é previsto para as áreas isoladas nas proximidades da Reserva Extrativista Chico Mendes.



## Concentração de material particulado (PM2.5 µg/m³) com fator de calibração LRAPA (26/03/2025) 24 horas



O Gráfico 6 (acima) demonstra a média da concentração de material particulado (PM 2.5 µg/m³) no dia **26/03/2025 para às 24 horas (média analisada no período de 00h às 23h do dia 26/03)**, com fator de calibração estatística LRAPA aplicada, no estado do Acre. A Organização Mundial de Saúde (OMS) **recomenda** que, idealmente, a média diária de concentração de material particulado na atmosfera não ultrapasse **15 µg/m³**. As leituras acima foram obtidas por sensores PurpleAir PA-II-SD de qualidade do ar que compõem a Rede de Monitoramento da Qualidade do Ar estabelecida pelo Ministério Público do Estado do Acre - MPAC, cujos dados podem ser acessados no sítio [www.purpleair.com](http://www.purpleair.com).