

# PREVISÃO DO TEMPO

01/11/2023 - Nº198

A Divisão de Meteorologia e Climatologia informa que a instabilidade aumenta no Acre com a intensificação do fluxo de umidade no sul da Amazônia. Para esta quarta-feira a previsão será de sol e tempo abafado em todo o estado. O céu varia de parcialmente nublado a nublado e ocorrem pancadas de chuva com trovoadas entre a tarde e à noite em todas as regiões acreanas, com possibilidade de temporais.

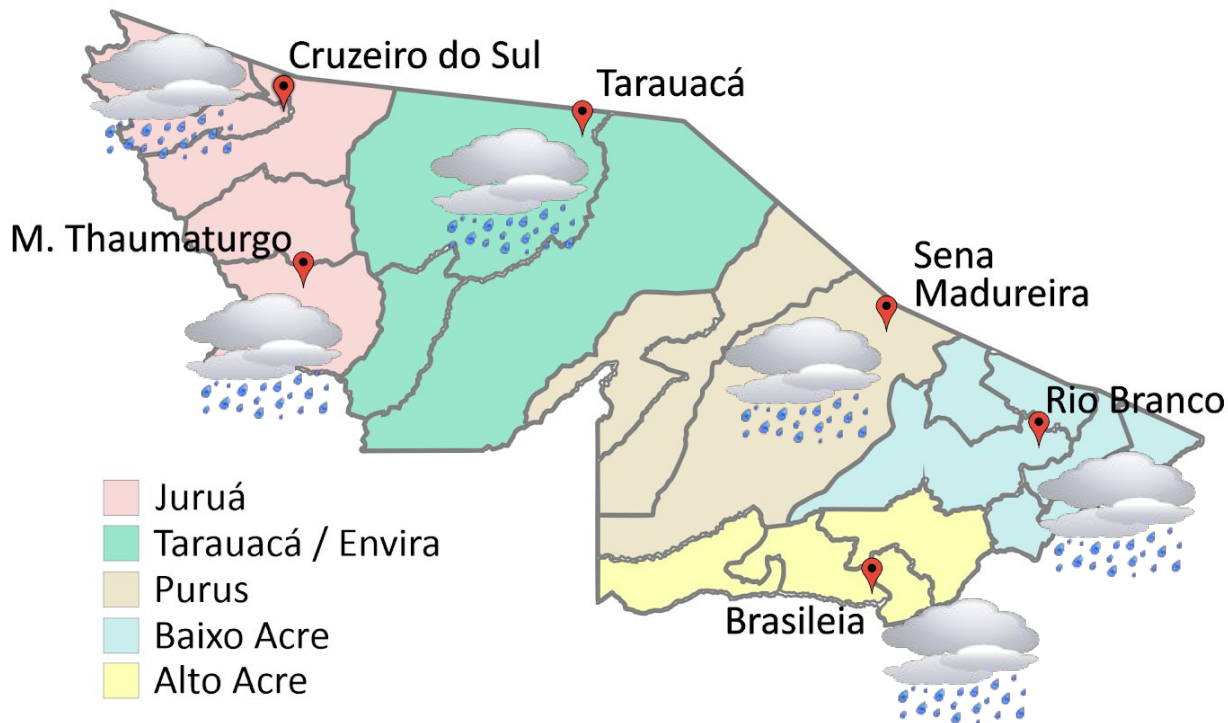


Tabela 1 - Previsões regionais

CIDADE	Temp. (°C)	UR (%)	Vento	CONDIÇÃO DO TEMPO
	MAX/ MIN	MAX/ MIN	DIR.	
Rio Branco	32/23	100/55	NW - N	Céu parcialmente nublado a nublado com pancadas de chuva e trovoadas.
Brasileia	32/22	100/55	NW - N	Céu parcialmente nublado a nublado com pancadas de chuva e trovoadas.
Sena Madureira	31/23	100/55	NW - N	Céu parcialmente nublado a nublado com pancadas de chuva e trovoadas.
Tarauacá	33/23	100/55	NW - N	Céu parcialmente nublado a nublado com pancadas de chuva e trovoadas.
Cruzeiro do Sul	33/22	100/55	NW - N	Céu parcialmente nublado a nublado com pancadas de chuva e trovoadas.
Marechal Thaumaturgo	33/22	100/55	NW - N	Céu parcialmente nublado a nublado com pancadas de chuva e trovoadas.

Fonte: CENSIPAM

## AVISO METEOROLÓGICO

### Aviso de Chuvas Intensas



Grau de severidade: Perigo Potencial

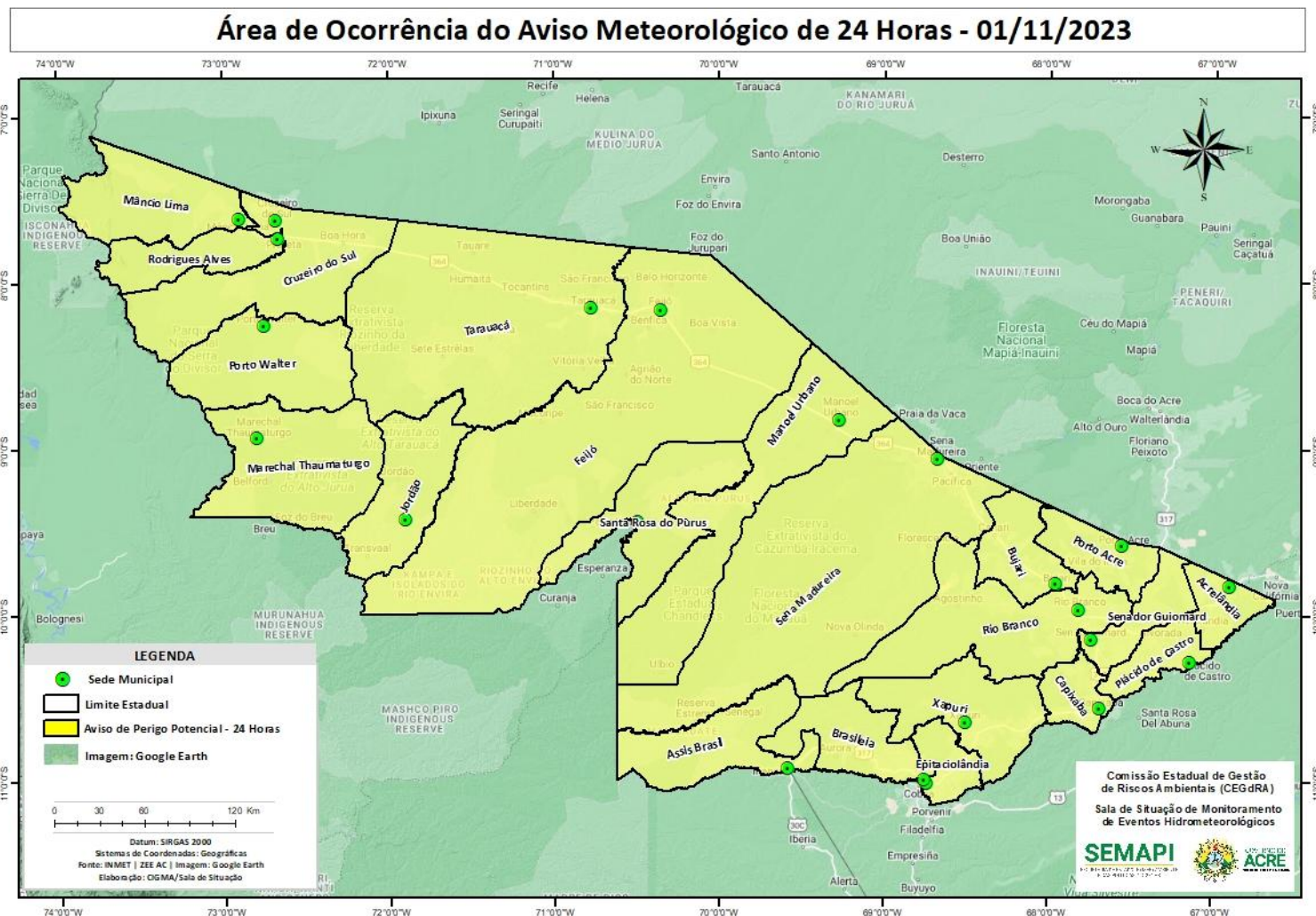
Início: 01/11/2023 10h40min

Fim: 02/11/2023 10h00min

INMET publica aviso iniciando em:

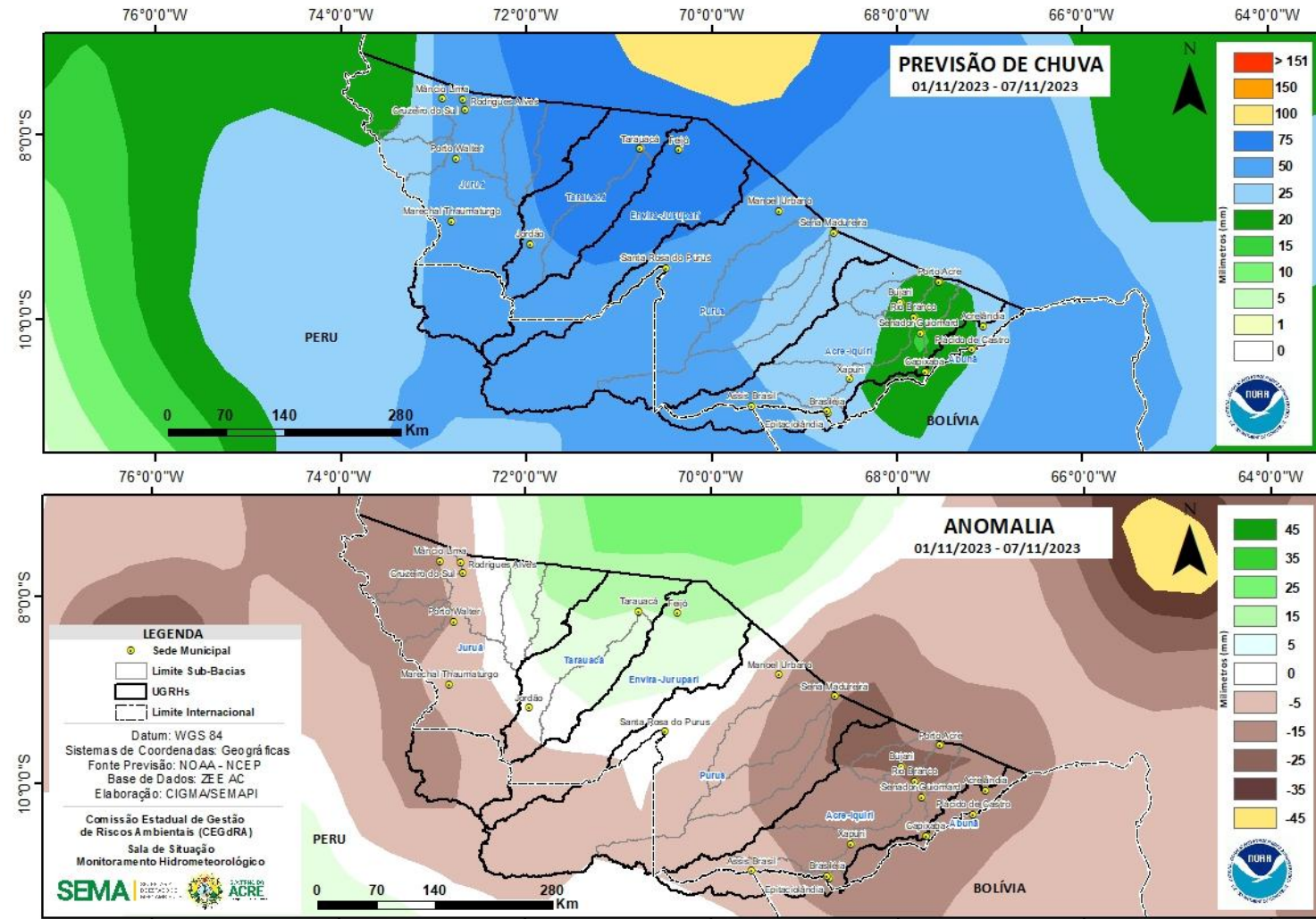
01/11/2023 às 10:40. Chuva entre 20 e 30 mm/h ou até 50 mm/dia, ventos intensos (40-60 km/h).

Fonte: INMET.



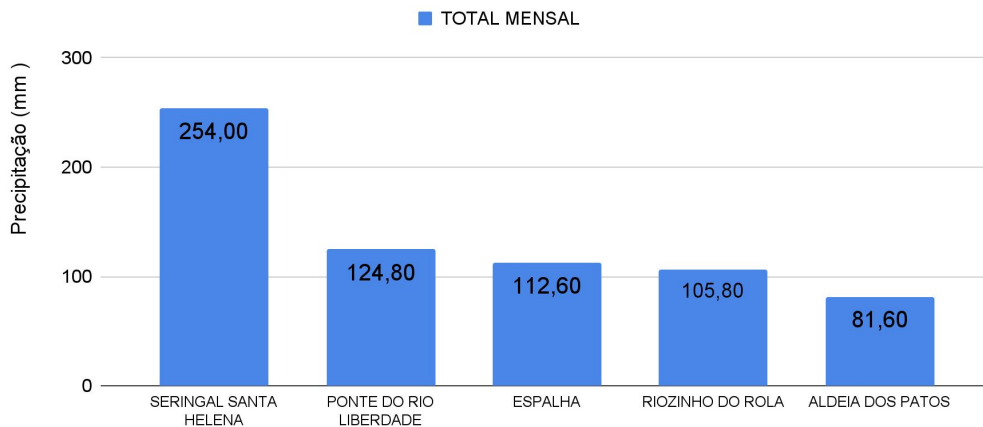


A figura ao lado mostra que no período de **01/11/2023 - 07/11/2023**, o prognóstico do NCEP-GFS/USA indica que há previsão de chuva com volume acumulado na semana de **20 mm a 75 mm**, com indicativo de **anomalia positiva** nas localidades dos municípios da regional do Tarauacá-Envira. Há indicativo de **anomalia negativa** na regional do Juruá, Purus, Alto Acre e Baixo Acre, o que indica uma previsão de chuva abaixo do esperado para período.



Fonte: [http://www.cpc.ncep.noaa.gov/products/Global\\_Monsoons/American\\_Monsoons/Hydro/Brazil/rh\\_amazonia.shtml#](http://www.cpc.ncep.noaa.gov/products/Global_Monsoons/American_Monsoons/Hydro/Brazil/rh_amazonia.shtml#)

Gráfico 2 - Acumulado de precipitação para o Estado do Acre



O **Gráfico 2 acima** apresenta o acumulado de chuva do início do mês de outubro até (31/10/2023 - 10h00min), onde a estação de monitoramento do Seringal Santa Helena com influência no Rio Envira (254,0 mm), Ponte do Rio Liberdade (124,80 mm), Espalha (112,6 mm), Riozinho do Rola (105,8 mm) e Aldeia dos Patos (81,6 mm).

O **Gráfico 3 ao lado** apresenta o acumulado de chuva do início do mês de outubro até (31/10/2023 - 10h00min), para as estações de monitoramento que possuem série climatológica, para efeitos de comparação, onde é possível observar se a chuva está abaixo do esperado para o mês. Os maiores acumulados de chuva registrados foram em Santa Rosa do Purus (231,2 mm), Jordão (196,4mm), Cruzeiro do Sul (165,6 mm), Feijó (159,6 mm), Tarauacá (144,6 mm), Marechal Thaumaturgo (126,6 mm), Assis Brasil (123,2 mm), Capixaba (116,6 mm), Rio Branco (97,4 mm), Mâncio Lima (96,0 mm), Manoel Urbano (92,6 mm), Brasiléia (69,6mm), Porto Acre (63,6 mm), Plácido de Castro (47,8 mm) e Sena Madureira (34,8 mm).

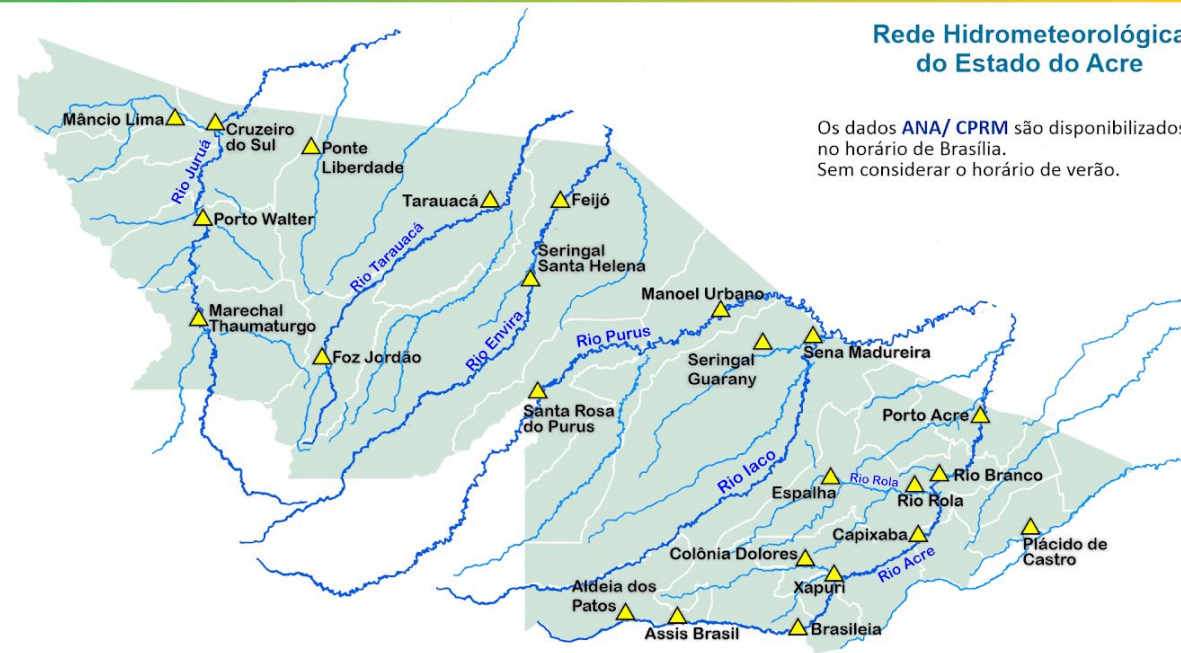
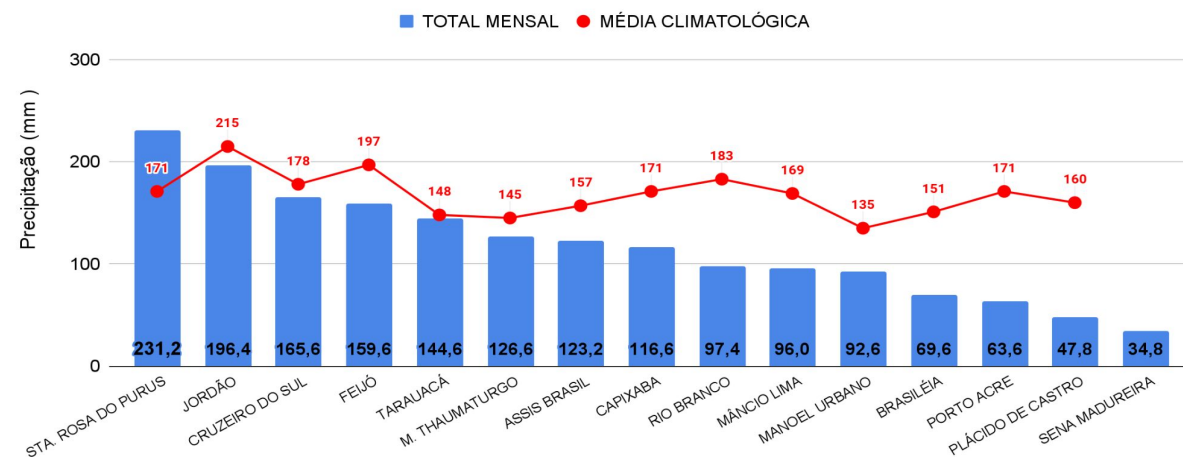


Gráfico 3 - Acumulado de precipitação para o Estado do Acre



# NÍVEL DOS RIOS - 01/11/2023

## MONITORAMENTO HIDROMETEOROLÓGICO



INFORMAÇÃO PLATAFORMA DE COLETA DE DADOS (PCD) e Régua Linimétrica					NÍVEL DOS RIOS (m)	
BACIA	CÓDIGO	LOCALIDADE	Cota de Estiagem		NÍVEL ANTERIOR (31/10)	NÍVEL ATUAL (01/11)
			Alerta	Alerta Máximo		
Bacia do Rio Acre	13439000	Aldeia dos Patos	0,35	0,30	1,34	1,98 - Elevação
	13450000	Assis Brasil	4,00	3,50	2,91	■ 2,91 - Estável
	13470000	Brasiléia	4,00	3,50	1,08	■ 1,23 - Elevação
	13568000	Capixaba	4,00	3,50	0,94	■ 0,97 - Elevação
	13600002	Rio Branco	3,00	2,69	1,44 <sup>1</sup>	■ 1,42 <sup>1</sup> - Redução
	13572000	Espalha(S. Belo H.)	3,50	3,00	0,35	■ 0,34 - Redução
	13578000	Riozinho do Rola	3,50	3,00	1,23	■ 1,12 - Redução
	15324000	Plácido de Castro	2,20	2,00	2,02	■ 2,02 - Estável
Bacia do Purus	13310000	Sena Madureira	2,20	2,00	0,78	■ 0,73 - Redução
Bacia do Tarauacá-Envira	12650000	Feijó	2,50	2,00	3,76	4,10 - Elevação
	12590000	Tarauacá	2,20	2,00	3,60 <sup>1</sup>	3,60 <sup>1</sup> - Estável
Bacia do Juruá	12500000	Cruzeiro do Sul	2,30	2,00	3,89	3,80 - Redução
	12510500	Ponte do Liberdade	1,30	1,00	1,41	■ 1,42 - Elevação
	12370000	Marechal Thaumaturgo	2,50	2,00	3,14 <sup>1</sup>	■ 2,96 <sup>1</sup> - Redução

### LEGENDA

Fonte: Gestor Telemetria (08h - Horário de Brasília).

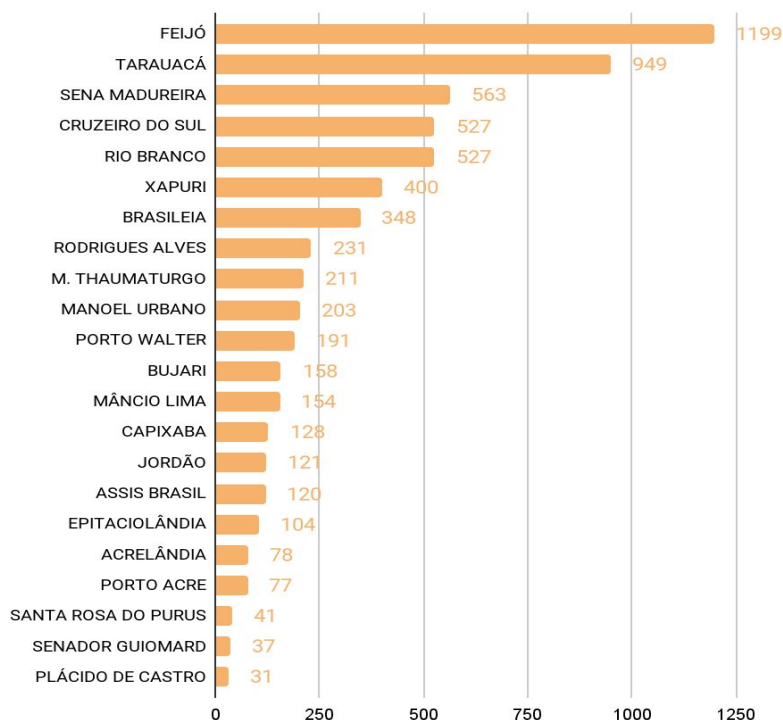
Fonte: <sup>1</sup>Dados da Defesa Civil Municipal (06h - Horário Local).

\* Dados coletados as 6h00min (Horário Local).

Legenda de Criticidade: **OBSERVAÇÃO** - **ATENÇÃO** - **ALERTA** - **ALERTA MÁXIMO**

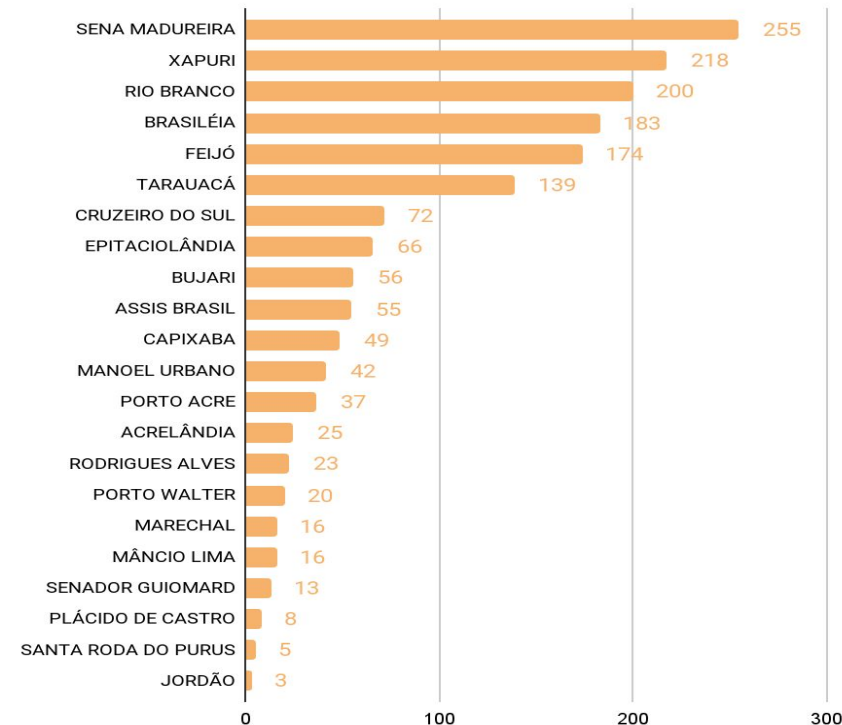


**Acumulado de Focos (01/01 a 31/10/2023)**  
Satélite de referência (AQUA Tarde)



O **Gráfico 4**, acima, apresenta focos no período de (01/01/2023 a 31/10/2023), houve registro total de **6.398 focos** segundo dados do satélite de referência (AQUA Tarde). Em destaque o município de Feijó liderando com total de 1.199 focos, seguido por Tarauacá com 949 focos, Sena Madureira com 563 focos, Cruzeiro do Sul com 527 focos, Rio Branco com 527 focos, Xapuri com 400 focos, Brasileia com 348 focos, Rodrigues Alves com 231 e M. Thaumaturgo com 211 focos (INPE, 2023).

**Acumulado de Focos (01/10 a 31/10/2023)**  
Satélite de referência (AQUA Tarde)



O **Gráfico 5**, acima, apresenta focos do mês de Outubro no período de (01/10/2023 a 31/10/2023), houve registro total de **1.675 focos**, segundo dados do satélite de referência (AQUA Tarde). Em destaque o município de Sena Madureira, liderando com 255 focos, Xapuri com 218 focos, seguido de Rio Branco com 200 focos, Feijó com 174 focos, Tarauacá com 139 focos, Cruzeiro do Sul com 72 focos, Epitaciolândia 66 focos e Bujari com 56 focos.