

# PREVISÃO DO TEMPO

19/09/2023 - Nº169

A Divisão de Meteorologia do Sistema de Proteção da Amazônia informa que o fluxo de umidade em baixos níveis da atmosfera favorece a organização de nuvens carregadas sobre o sul da Amazônia nesta terça-feira, inclusive sobre o Acre. Para este dia a previsão é de sol e calor em todo o estado, com tempo variando de parcialmente nublado a nublado. Há previsão de pancadas isoladas de chuva com trovoadas em todas as regiões acreanas, que podem cair com forte intensidade acompanhado de ventanias em algumas áreas do estado.

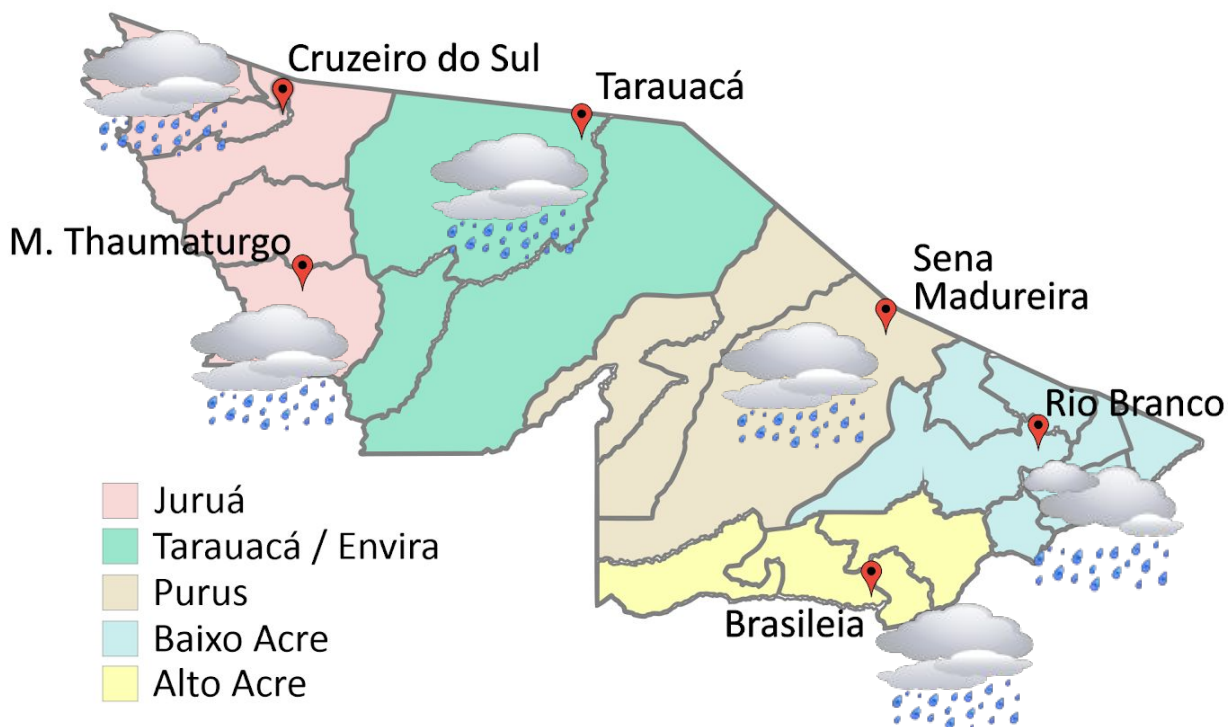


Tabela 1 - Previsões regionais

CIDADE	Temp. (°C)	UR (%)	Vento	CONDIÇÃO DO TEMPO
	MAX/MIN	MAX/MIN	DIR.	
Rio Branco	35/22	95/50	W - NW	Céu com poucas nuvens a nublado com pancadas de chuva e trovoadas isoladas.
Brasileia	36/21	95/50	W - NW	Céu parcialmente nublado com pancadas de chuva e trovoadas isoladas.
Sena Madureira	34/22	95/50	W - NW	Céu parcialmente nublado com pancadas de chuva e trovoadas isoladas.
Tarauacá	33/23	100/55	NW - N	Céu parcialmente nublado com pancadas de chuva e trovoadas isoladas.
Cruzeiro do Sul	33/23	100/55	NW - N	Céu parcialmente nublado com pancadas de chuva e trovoadas isoladas.
Marechal Thaumaturgo	33/23	100/55	NW - N	Céu parcialmente nublado com pancadas de chuva e trovoadas isoladas.

Fonte: CENSIPAM.

## AVISO METEOROLÓGICO

### Aviso de Chuvas Intensas

Grau de severidade: **Perigo Potencial**



Início: 19/09/2023 09h40min

Fim: 20/09/2023 10h00min

INMET publica aviso iniciando em: 19/09/2023 às 09:40. Chuva entre 20 e 30 mm/h ou até 50 mm/dia, ventos intensos (40 - 60 km/h).

Fonte: INMET.

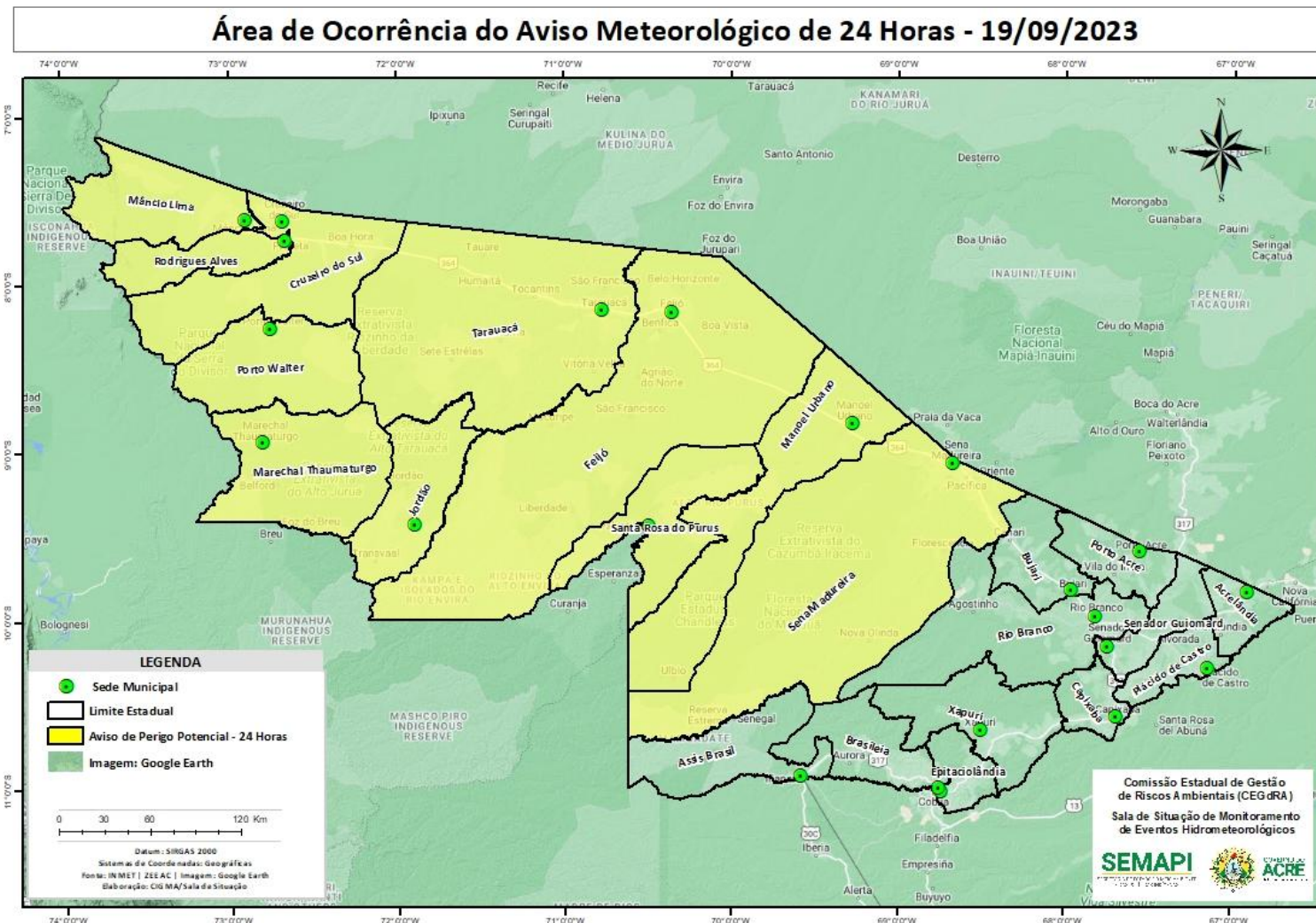


Tabela 2 - Nível dos Rios

Localização	Cota de Estiagem Alerta   Alerta Máx.	Leitura do Dia <sup>2</sup> Anterior/Atual	
Rio Acre – Assis Brasil	4,00   3,50	2,85   2,82	↓
Rio Acre – Brasília	4,00   3,50	1,06   1,02	↓
Rio Acre – Rio Branco	3,00   2,69	1,68 <sup>1</sup>   1,54 <sup>1</sup>	↓
Rio Iaco – Sena Madureira	2,20   2,00	0,66   0,66	■
Rio Purus – Manoel Urbano	2,50   2,00	SL   SL	
Rio Envira – Feijó	2,50   2,00	3,60   3,58	↓
Rio Tarauacá – Tarauacá	2,20   2,00	3,42   3,32	↓
Rio Juruá – Cruzeiro do Sul	2,30   2,00	3,73   3,73	■

Legenda: <sup>1</sup>Dados das Defesas Civas municipais (06h - Horário Local).

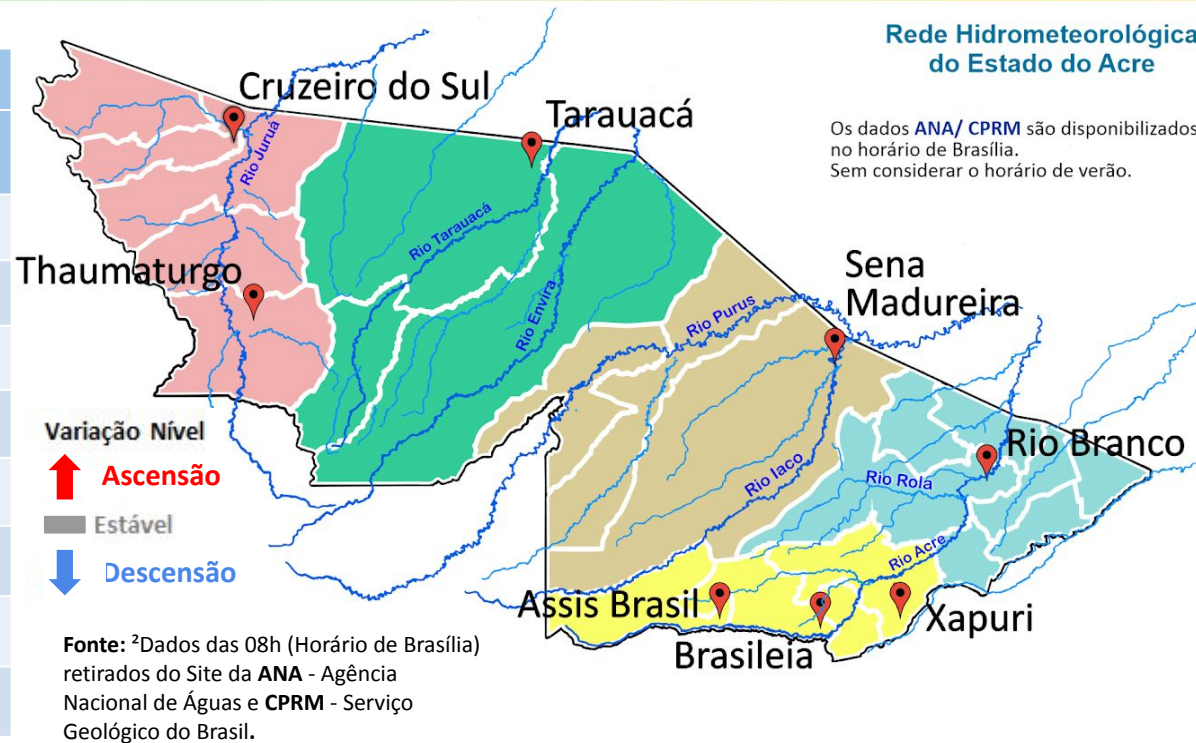
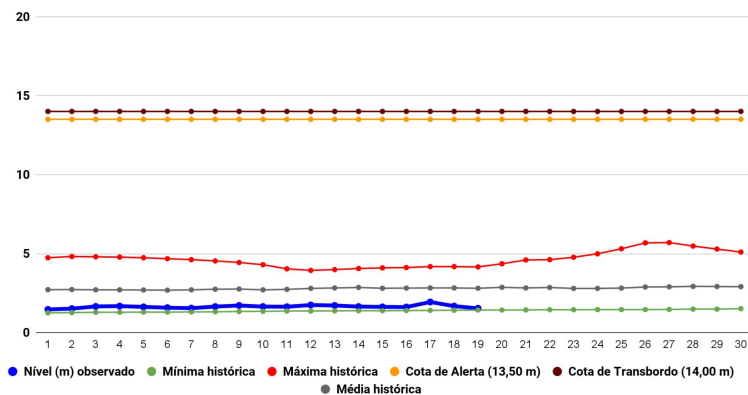
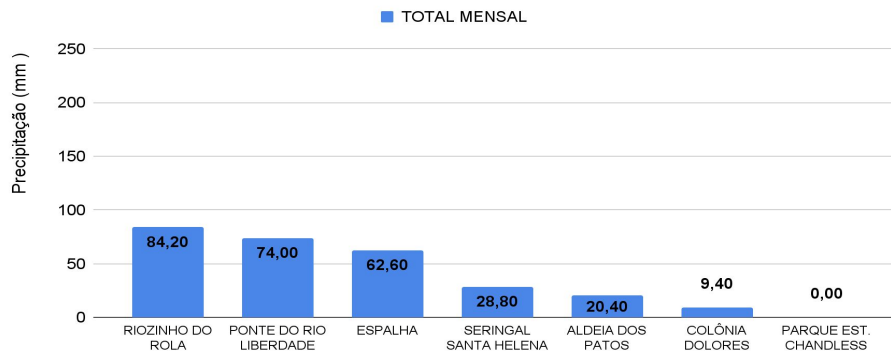


Gráfico 1 - Tendência do Nível do Rio Acre (Rio Branco) SETEMBRO 2023



Na leitura de hoje (**19/09/2023**), de acordo com a Tabela 2, as plataformas registraram redução de nível na leitura das 06 horas. Sena Madureira e Cruzeiro do Sul encontram-se com nível estável. No gráfico 1, o Rio Acre em Rio Branco apresenta nível de **1,54 m (linha azul)**, mostrando-se abaixo da média histórica de **2,81 m (linha cinza)** para o mesmo dia do ano.

Gráfico 2 - Acumulado de precipitação para o Estado do Acre



O **Gráfico 2**, acima, apresenta o acumulado de chuva do início de Setembro (01/09/2023 – 00h00min) a (19/09/2023 – até às 10h00min) no Riozinho do Rola (**84,20 mm**), Ponte do Liberdade (**74,0 mm**), Espalha (**62,60 mm**), Seringal Santa Helena (**28,80 mm**), Aldeia dos Patos (**20,40 mm**) e Colônia Dolores (**9,40 mm**).

O **Gráfico 3**, ao lado, apresenta o acumulado de chuva do início de Setembro (01/09/2023 – 00h00min) a (19/09/2023 – até às 10h00min) para efeito de comparação de acordo com as médias climatológicas, onde os **maiores acumulados** foram em Xapuri (**141,20 mm**), Santa Rosa do Purus (**140,0 mm**), Mâncio Lima (**126,40 mm**), Feijó (**125,40 mm**), Sena Madureira (**89,60 mm**), Assis Brasil (**86,20 mm**), Jordão (**76,80 mm**), Rio Branco (**75,0 mm**), Plácido de Castro (**61,60 mm**), Cruzeiro do Sul (**42,40 mm**), Tarauacá (**31,60 mm**), Porto Acre (**28,60 mm**), Capixaba (**17,20 mm**), Manoel Urbano (**15,60 mm**), Marechal Thaumaturgo (**14,40 mm**) e Brasileia (**13,0 mm**).

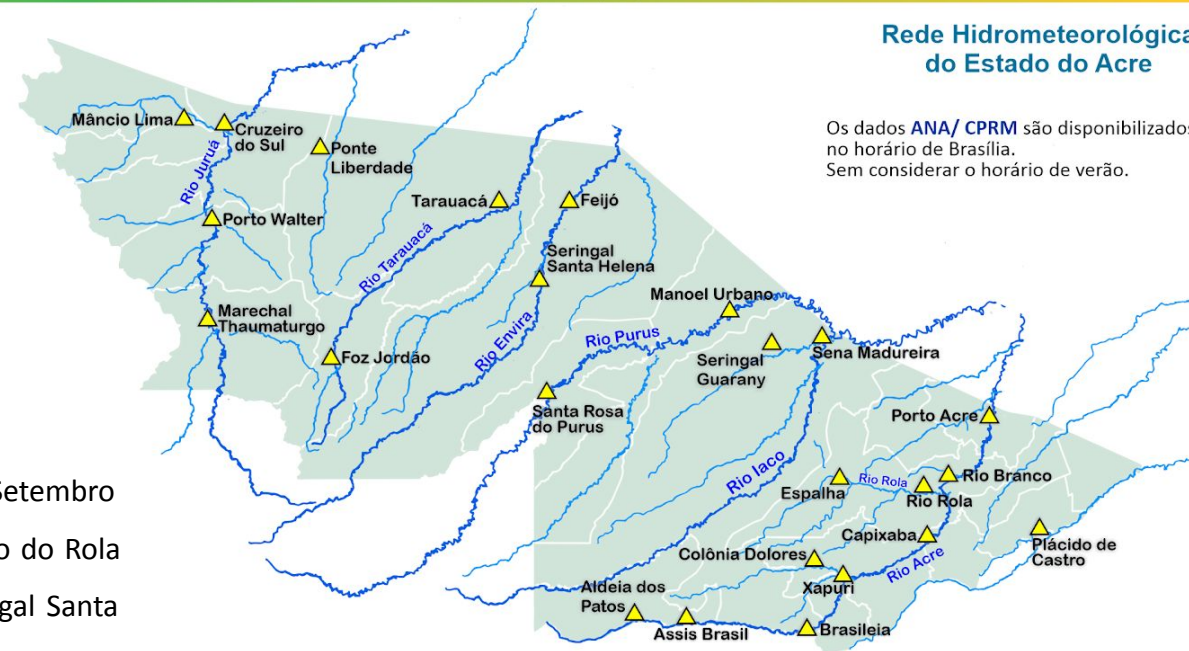
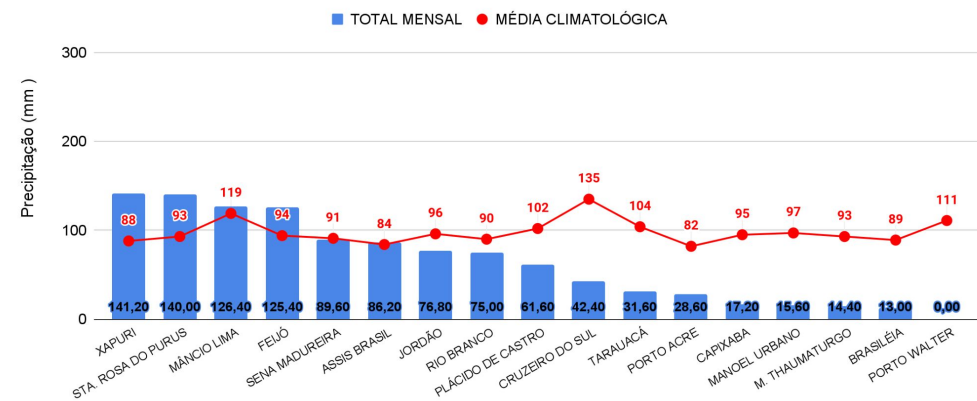
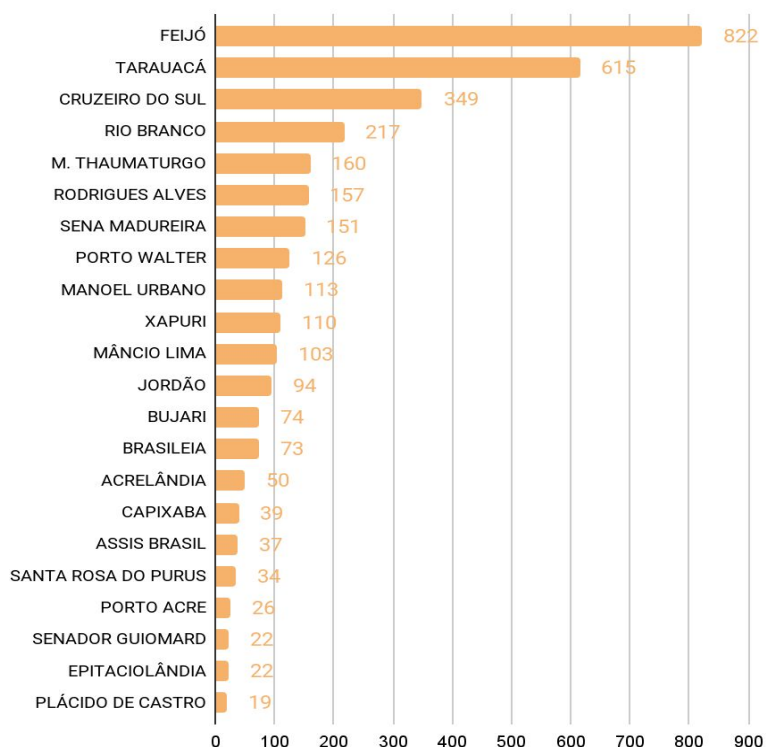


Gráfico 3 - Acumulado de precipitação para o Estado do Acre

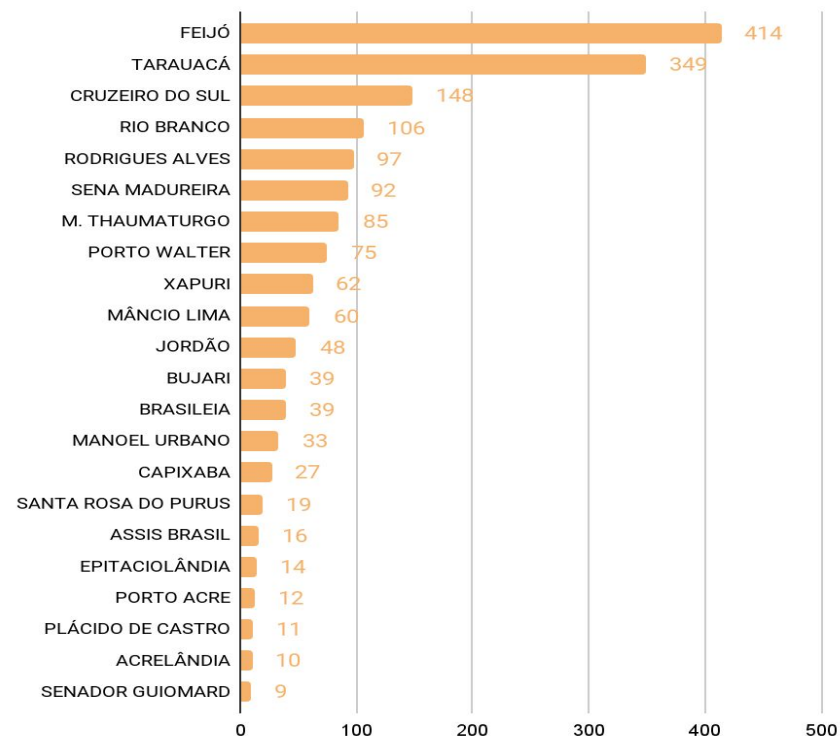


**Acumulado de Focos (01/01 a 18/09/2023)  
Satélite de referência (AQUA Tarde)**



O **Gráfico 4**, acima, apresenta focos no período de (01/01/2023) a (18/09/2023), houve registro total de 3413 focos segundo dados do satélite de referência (AQUA Tarde). O município de Feijó lidera com total de 822 focos, Tarauacá com 615 focos, Cruzeiro do Sul com 349 focos, Rio Branco com 217 focos, M. Thaumaturgo com 160 focos e Rodrigues Alves com 157 focos (INPE, 2023).

**Acumulado de Focos (01/09 a 18/09/2023)  
Satélite de referência (AQUA Tarde)**



O **Gráfico 5**, acima, apresenta focos de Setembro no período de (01/09/2023) a (18/09/2023), houve registro total de 1765 focos segundo dados do satélite de referência (AQUA Tarde). O município de Feijó lidera com total de 414 focos, Tarauacá com 349 focos, Cruzeiro do Sul com 148 focos, Rio Branco com 106 focos, Rodrigues Alves com 97 focos e Sena Madureira com 92 focos (INPE, 2023).