

PREVISÃO DO TEMPO

14/07/2023 - Nº125

A Divisão de Meteorologia do Sistema de Proteção da Amazônia informa que uma frente fria chega ao Acre nesta sexta-feira e muda o tempo em todo o estado, aumentando as condições de chuva e diminuindo o forte calor dos últimos dias. A previsão para este dia é de céu nublado a encoberto com pancadas de chuva e trovoadas entre a tarde e à noite nas cidades do oeste acreano. Na capital e demais regiões do Acre a previsão é de um dia de céu nublado com pouco sol e possibilidade de chuva fraca ao longo do dia. Esta frente fria traz mais um evento de friagem ao Acre, mas que será de fraca intensidade e não provocará frio intenso. No entanto, o sistema terá força suficiente para amenizar o calor da tarde por conta do aumento da intensidade do vento.

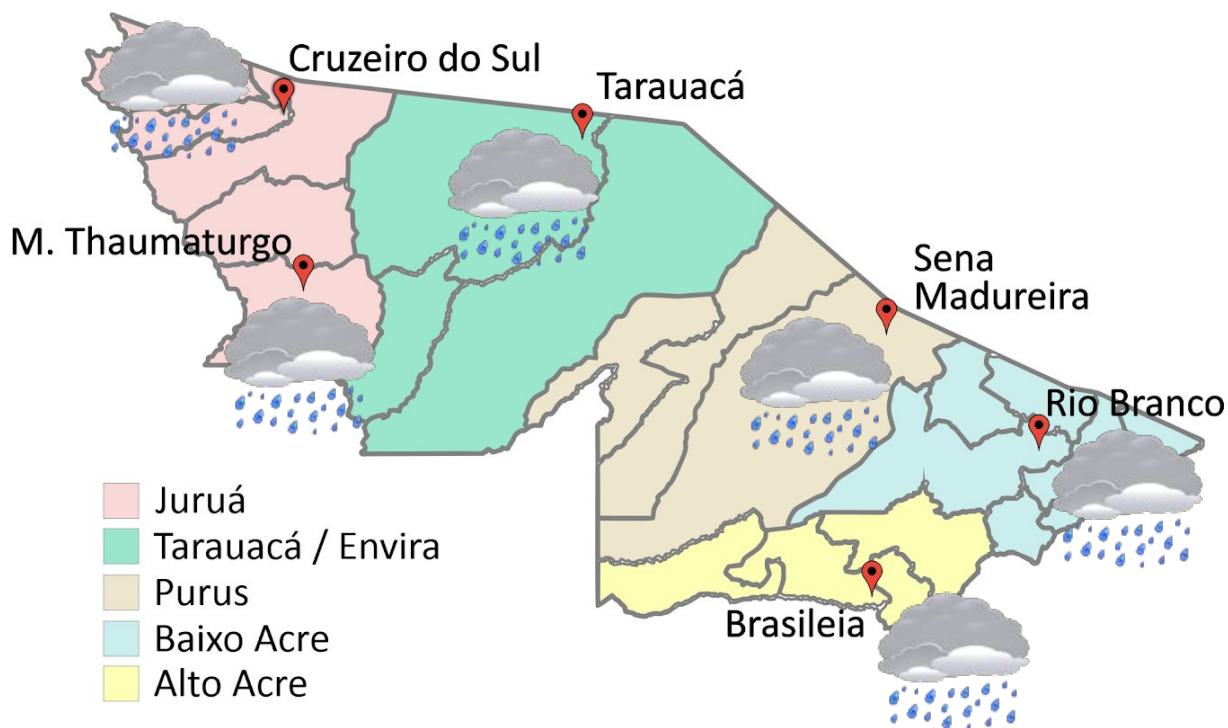


Tabela 1 - Previsões regionais

CIDADE	Temp. (°C)	UR (%)	Vento	CONDIÇÃO DO TEMPO
	MAX/ MIN	MAX/ MIN	DIR.	
Rio Branco	27/20	100/55	SE - S	Céu nublado com possibilidade de chuva.
Brasileia	28/19	100/55	SE - S	Céu nublado com possibilidade de chuva.
Sena Madureira	26/20	100/55	SE - S	Céu nublado com possibilidade de chuva.
Tarauacá	30/23	100/65	NE - SE	Céu nublado a encoberto com pancadas de chuva e trovoadas.
Cruzeiro do Sul	30/23	100/65	NE - SE	Céu nublado a encoberto com pancadas de chuva e trovoadas.
Marechal Thaumaturgo	30/23	100/65	NE - SE	Céu nublado a encoberto com pancadas de chuva e trovoadas.

Fonte: CENSIPAM



AVISO METEOROLÓGICO

Aviso de Declínio de Temperatura

Grau de severidade: **Perigo**



Início: 14/07/2023 10h00min

Fim: 15/07/2021 10h00min

INMET publica aviso iniciando em:
14/07/2021 às 10:00. Declínio maior que
5°C.

Fonte: INMET.

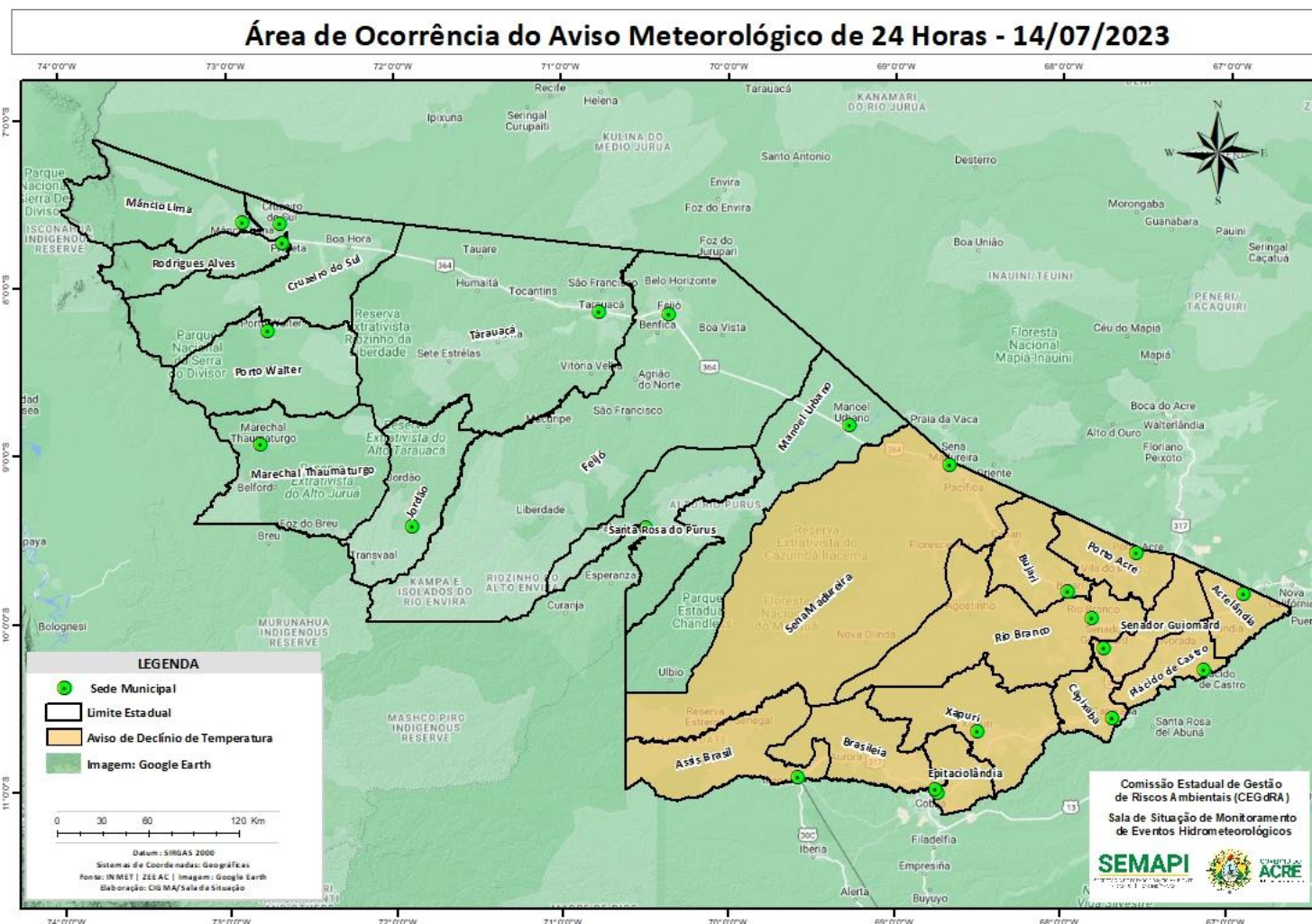
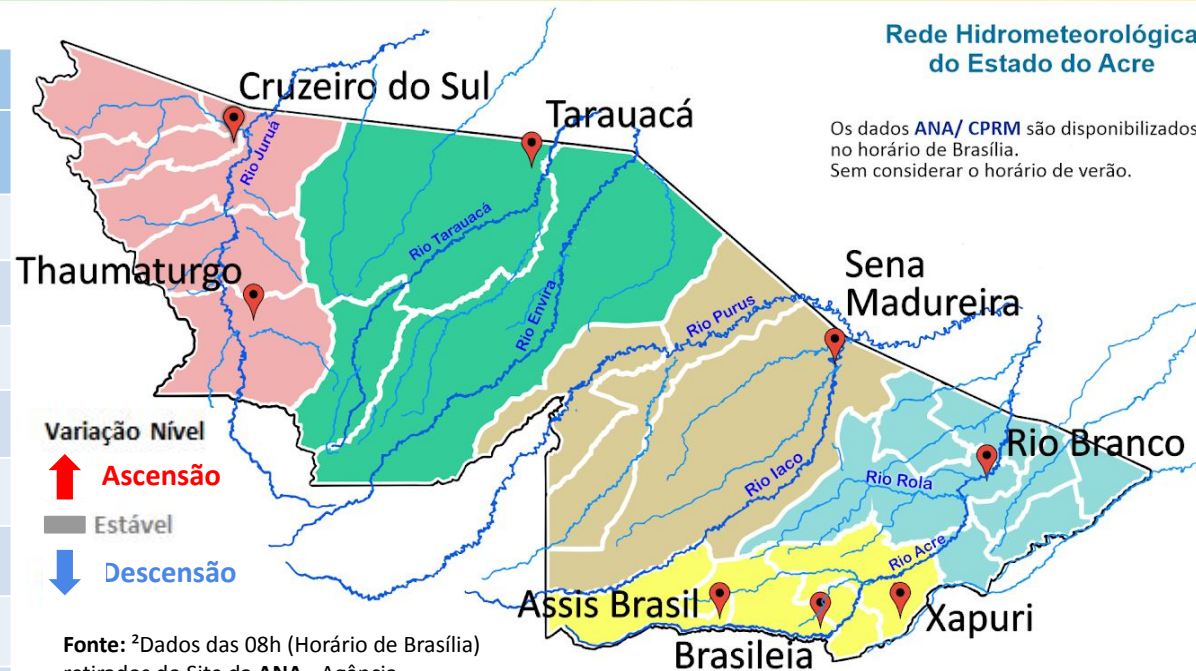


Tabela 2 - Nível dos Rios

Localização	Cota de Estiagem Alerta Alerta Máx.	Leitura do Dia ² Anterior/Atual	
Rio Acre – Assis Brasil	4,00 3,50	2,89 2,86	↓
Rio Acre – Brasília	4,00 3,50	1,36 1,32	↓
Rio Acre – Rio Branco	3,00 2,69	2,17 ¹ 2,13 ¹	↓
Rio Iaco – Sena Madureira	2,20 2,00	1,18 1,16	↓
Rio Purus – Manoel Urbano	2,50 2,00	3,42 3,40	↓
Rio Envira – Feijó	2,50 2,00	SL SL	
Rio Tarauacá – Tarauacá	2,20 2,00	3,64 3,63	↓
Rio Juruá – Cruzeiro do Sul	2,30 2,00	SL SL	



Rede Hidrometeorológica do Estado do Acre

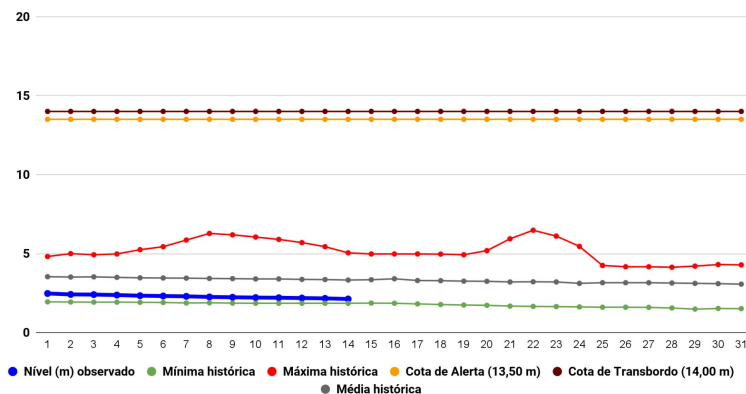
Os dados ANA/ CPRM são disponibilizados no horário de Brasília. Sem considerar o horário de verão.

Varição Nível
 ↑ Ascensão
 Estável
 ↓ Descensão

Fonte: ²Dados das 08h (Horário de Brasília) retirados do Site da ANA - Agência Nacional de Águas e CPRM - Serviço Geológico do Brasil.

Legenda: ¹Dados das Defesas Civas municipais (06h - Horário Local).

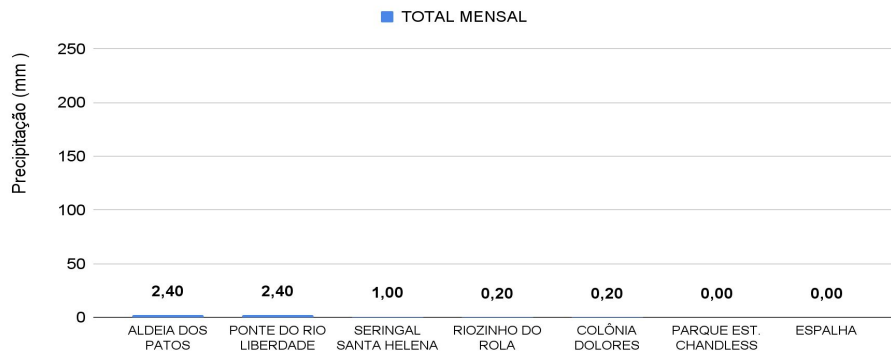
Gráfico 1 - Tendência do Nível do Rio Acre (Rio Branco) JULHO 2023



Na leitura de hoje (14/07/2023), de acordo com a Tabela 2, as plataformas registraram redução de nível na leitura das 06 horas. No gráfico 1, o Rio Acre em Rio Branco apresenta nível de **2,13 m (linha azul)**, mostrando-se abaixo da média histórica de **3,33 m (linha cinza)** para o mesmo dia do ano.



Gráfico 2 - Acumulado de precipitação para o Estado do Acre



O **Gráfico 2**, acima, apresenta o acumulado de chuva do início de Julho (01/07/2023 – 00h00min) a (14/07/2023 – até às 10h00min) em Aldeia dos Patos (**2,40 mm**), Ponte do Liberdade (**2,40 mm**), Seringal Santa Helena (**1,0 mm**), Riozinho do Rola (**0,20 mm**) e Colônia Dolores (**0,20 mm**).

O **Gráfico 3**, ao lado, apresenta o acumulado de chuva do início de Julho (01/07/2023 – 00h00min) a (14/07/2023 – até às 10h00min) para efeito de comparação de acordo com as médias climatológicas, onde os **maiores acumulados** foram em Jordão (**32,40 mm**), Tarauacá (**11,20 mm**), Feijó (**9,0 mm**), Sena Madureira (**5,40 mm**), Assis Brasil (**3,20 mm**), Cruzeiro do Sul (**3,20 mm**), Santa Rosa do Purus (**2,40 mm**), Porto Walter (**2,0 mm**), Capixaba (**2,0 mm**) e Manoel Urbano (**1,40 mm**).

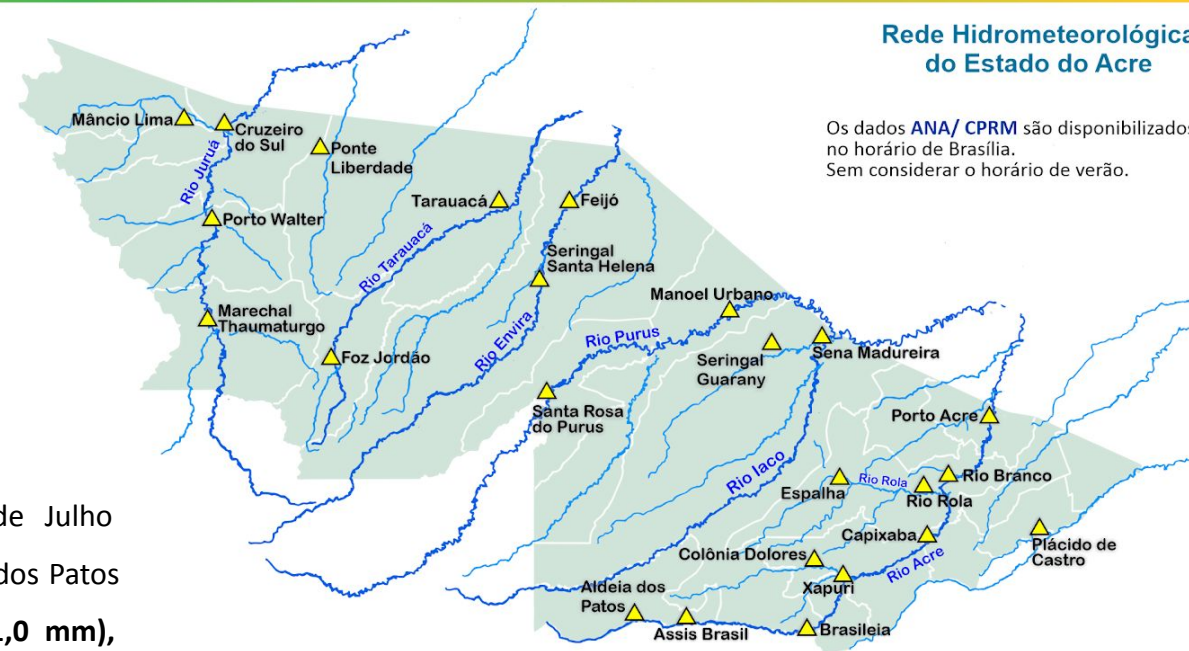


Gráfico 3 - Acumulado de precipitação para o Estado do Acre

