

Tabela 1 - Previsões regionais

CIDADE	Temp. (°C)	UR (%)	Vento	CONDIÇÃO DO TEMPO
	MAX/MIN	MAX/MIN	DIR.	
Rio Branco	32/22	95/50	NW - W	Céu com muitas nuvens e possibilidade de chuva isolada.
Brasiléia	31/23	100/60	N - NW	Céu com muitas nuvens e possibilidade de chuva isolada.
Sena Madureira	31/23	100/50	N - NW	Céu com muitas nuvens e possibilidade de chuva isolada.
Tarauacá	30/23	100/60	N - NW	Céu com muitas nuvens e pancadas de chuva isoladas.
Cruzeiro do Sul	31/23	100/55	N - NW	Céu com muitas nuvens e pancadas de chuva isoladas.
Marechal Thaumaturgo	30/22	100/60	N - NE	Céu com muitas nuvens e pancadas de chuva isoladas.

Fonte: INMET.

Aviso de Chuvas Intensas



Grau de severidade: **Perigo Potencial**

Início: 12/06/2023 09h44min

Fim: 13/06/2023 10h00min

Riscos Potenciais:

INMET publica aviso iniciando em: 12/06/2023 às 09h44min. Chuva entre 20 e 30 mm/h ou até 50 mm/dia, ventos intensos (40-60 km/h).

Fonte: INMET.

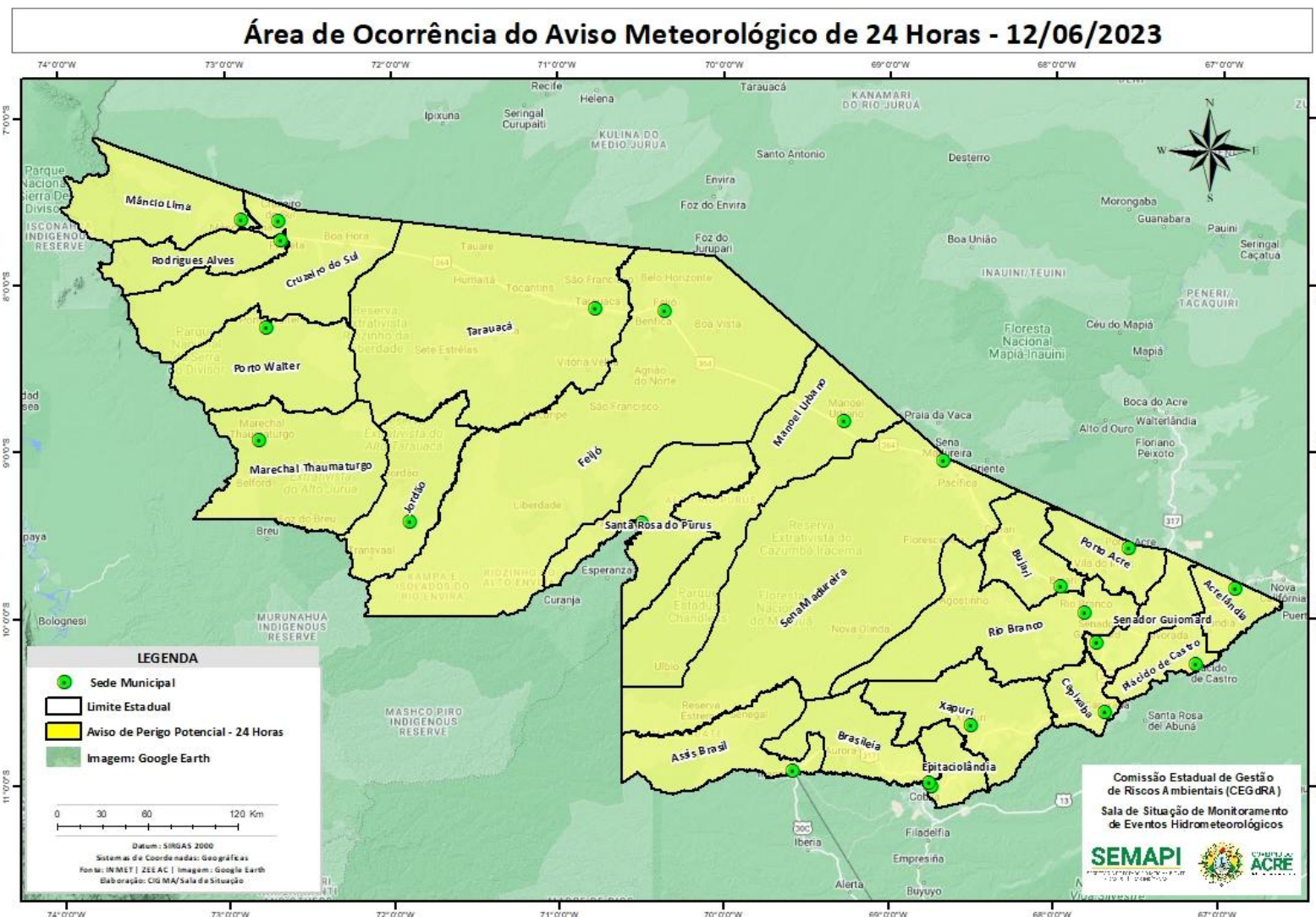
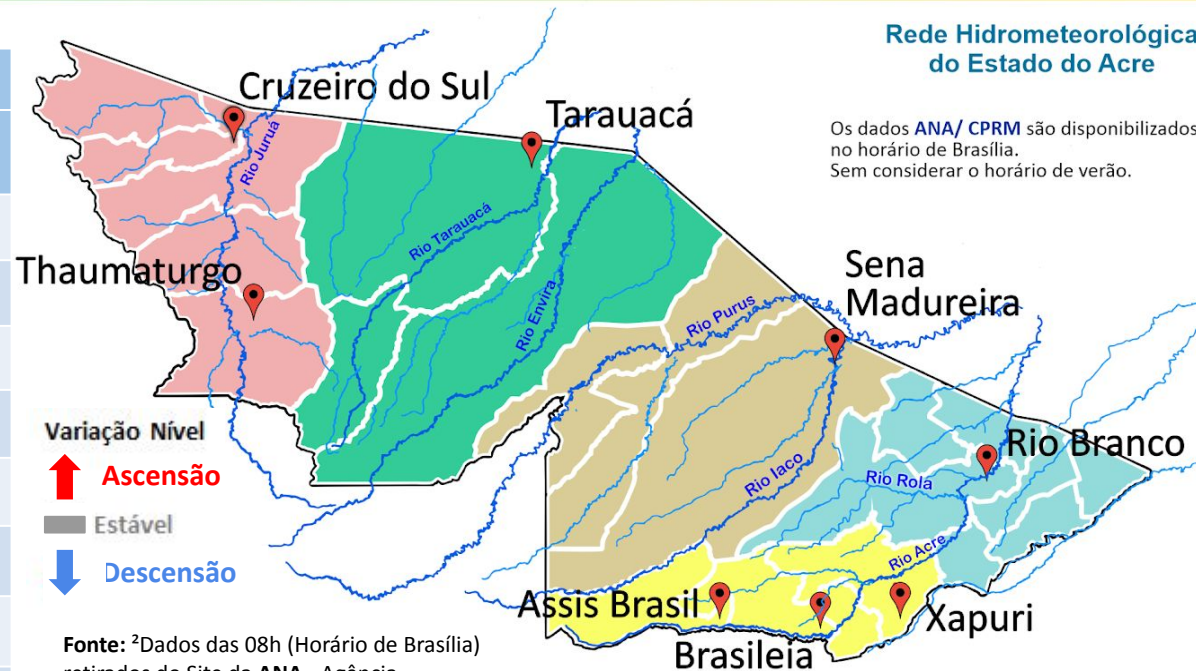


Tabela 2 - Nível dos Rios

Localização	Cota de Estiagem Alerta Alerta Máx.	Leitura do Dia ² Anterior/Atual	
Rio Acre – Assis Brasil	4,00 3,50	2,88 2,88	■
Rio Acre – Brasília	4,00 3,50	1,68 1,68	■
Rio Acre – Rio Branco	3,00 2,69	3,48 ¹ 3,22 ¹	↓
Rio Iaco – Sena Madureira	2,20 2,00	6,94 7,06	↑
Rio Purus – Manoel Urbano	2,50 2,00	4,61 4,64	↑
Rio Envira – Feijó	2,50 2,00	5,05 4,95	↓
Rio Tarauacá – Tarauacá	2,20 2,00	4,64 4,83	↑
Rio Juruá – Cruzeiro do Sul	2,30 2,00	SL SL	



Rede Hidrometeorológica do Estado do Acre

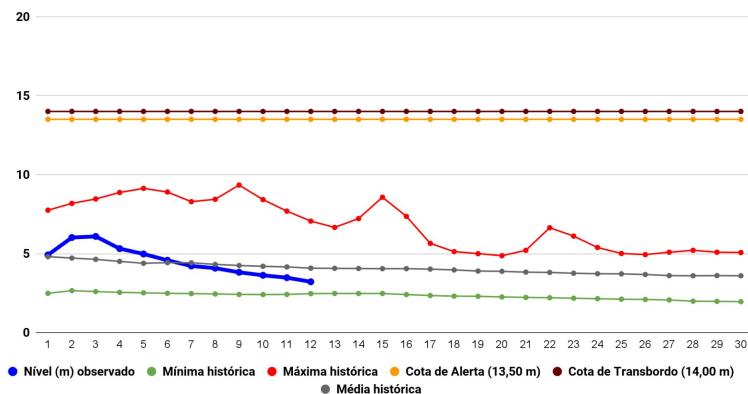
Os dados ANA/ CPRM são disponibilizados no horário de Brasília. Sem considerar o horário de verão.

Varição Nível
 ↑ Ascensão
 ■ Estável
 ↓ Descensão

Fonte: ²Dados das 08h (Horário de Brasília) retirados do Site da ANA - Agência Nacional de Águas e CPRM - Serviço Geológico do Brasil.

Legenda: ¹Dados das Defesas Civas municipais (06h - Horário Local).

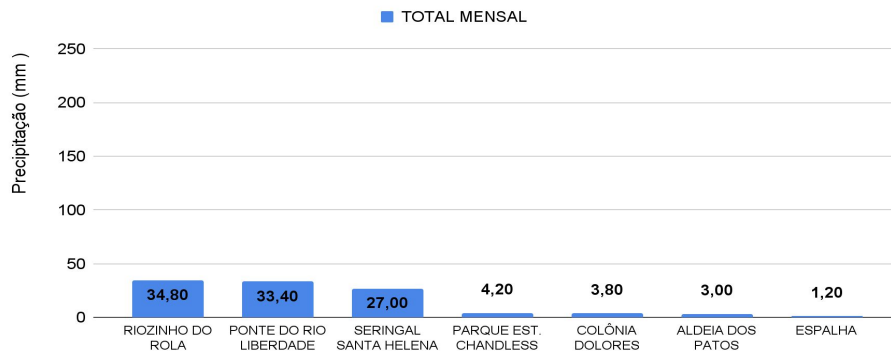
Gráfico 1 - Tendência do Nível do Rio Acre (Rio Branco) JUNHO 2023



Na leitura de hoje (12/06/2023), de acordo com a Tabela 2, as plataformas registraram elevação de nível na leitura das 06 horas, exceto Rio Branco e Feijó. Assis Brasil e Brasília encontram-se com nível estável. No gráfico 1, o Rio Acre em Rio Branco apresenta nível de **3,22 m (linha azul)**, mostrando-se abaixo da média histórica de **4,08 m (linha cinza)** para o mesmo dia do ano.



Gráfico 2 - Acumulado de precipitação para o Estado do Acre



O **Gráfico 2**, acima, apresenta o acumulado de chuva do início de Junho (01/06/2023 – 00h00min) a (12/06/2023 – até às 10h00min) no Riozinho do Rola (**34,80 mm**), Ponte do Liberdade (**33,40 mm**), Seringal Santa Helena (**27,0 mm**), Parque Estadual Chandless (**4,20 mm**), Colônia Dolores (**3,80 mm**), Aldeia dos Patos (**3,0 mm**) e Espalha (**1,20 mm**).

O **Gráfico 3**, ao lado, apresenta o acumulado de chuva do início de Junho (01/06/2023 – 00h00min) a (12/06/2023 – até às 10h00min) para efeito de comparação de acordo com as médias climatológicas, onde os **maiores acumulados** foram em Tarauacá (**63,80 mm**), Mâncio Lima (**52,60 mm**), Rio Branco (**52,60 mm**), Cruzeiro do Sul (**51,20 mm**), Feijó (**40,40 mm**), Sena Madureira (**26,20 mm**), Manoel Urbano (**18,80 mm**), Santa Rosa do Purus (**10,40 mm**), Jordão (**9,0 mm**), Xapuri (**3,60 mm**), Assis Brasil (**3,40 mm**) e Capixaba (**1,40 mm**).

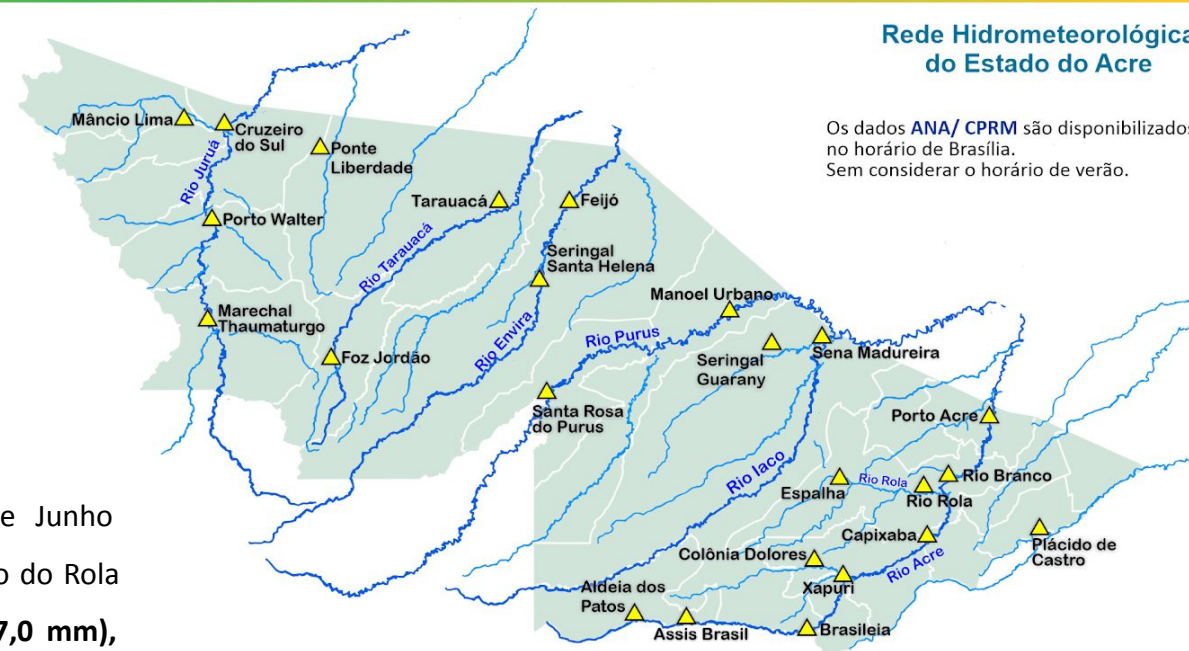


Gráfico 3 - Acumulado de precipitação para o Estado do Acre

