

PREVISÃO DO TEMPO

31/05/2023 - Nº097

A Divisão de Meteorologia do Sistema de Proteção da Amazônia informa que a friagem ainda atua sobre o Acre nesta quarta-feira e mantém o calor amenizado sobre o estado. A previsão é de um dia de sol entre nuvens, com predomínio de céu parcialmente nublado em todo o estado. Nas cidades do oeste acreano há possibilidade de chuva isolada e passageira à tarde. Na capital e demais regiões acreanas não há previsão de chuva.

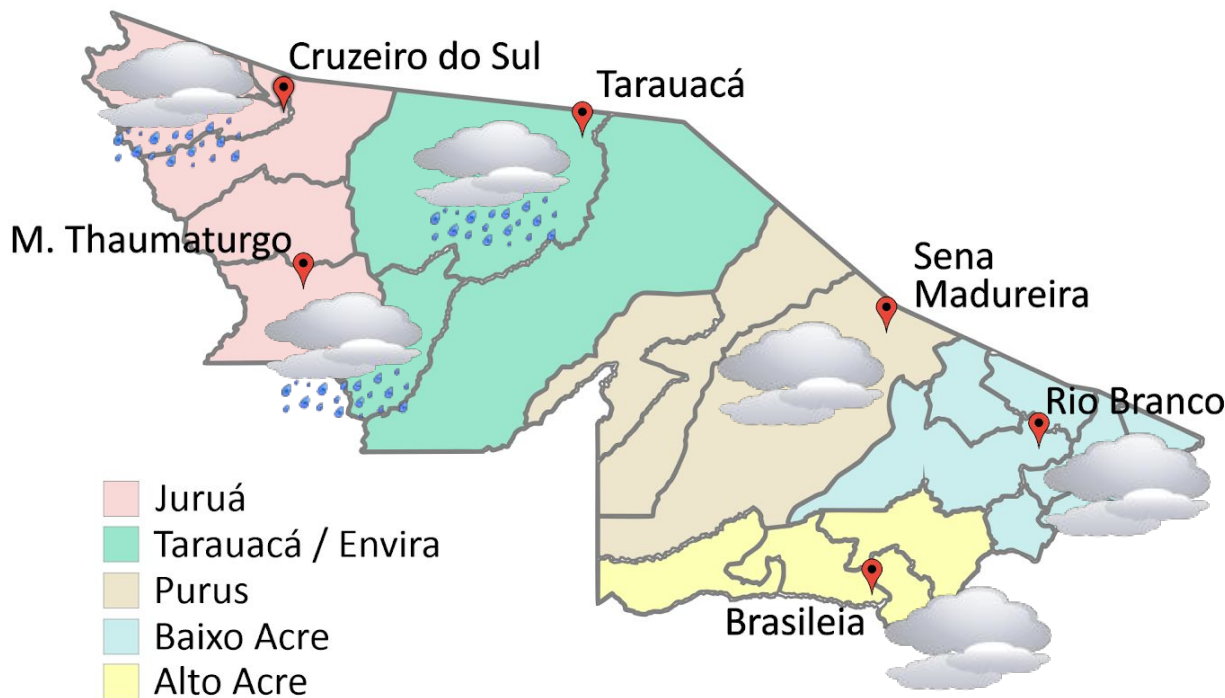


Tabela 1 - Previsões regionais

CIDADE	Temp. (°C)	UR (%)	Vento	CONDIÇÃO DO TEMPO
	MAX/ MIN	MAX/ MIN	DIR.	
Rio Branco	29/21	95/50	S - SE	Céu parcialmente nublado.
Brasileia	30/20	95/50	S - SE	Céu parcialmente nublado.
Sena Madureira	28/21	95/50	S - SE	Céu parcialmente nublado.
Tarauacá	28/22	100/60	S - SE	Céu parcialmente nublado com possibilidade de chuva em áreas isoladas.
Cruzeiro do Sul	28/22	100/60	S - SE	Céu parcialmente nublado com possibilidade de chuva em áreas isoladas.
Marechal Thaumaturgo	28/22	100/60	S - SE	Céu parcialmente nublado com possibilidade de chuva em áreas isoladas.

Fonte: CENSIPAM.



Tabela 2 - Nível dos Rios

Localização	Cota de Estiagem Alerta Alerta Máx.	Leitura do Dia ² Anterior/Atual	
Rio Acre – Assis Brasil	4,00 3,50	4,27 3,79	↓
Rio Acre – Brasília	4,00 3,50	2,96 4,81	↑
Rio Acre – Rio Branco	3,00 2,69	5,09 ¹ 4,75 ¹	↓
Rio Iaco – Sena Madureira	2,20 2,00	4,73 4,29	↓
Rio Purus – Manoel Urbano	2,50 2,00	6,31 6,52	↑
Rio Envira – Feijó	2,50 2,00	6,18 7,53	↑
Rio Tarauacá – Tarauacá	2,20 2,00	5,36 5,36	■
Rio Juruá – Cruzeiro do Sul	2,30 2,00	SL SL	

Legenda: ¹Dados das Defesas Civas municipais (06h - Horário Local).

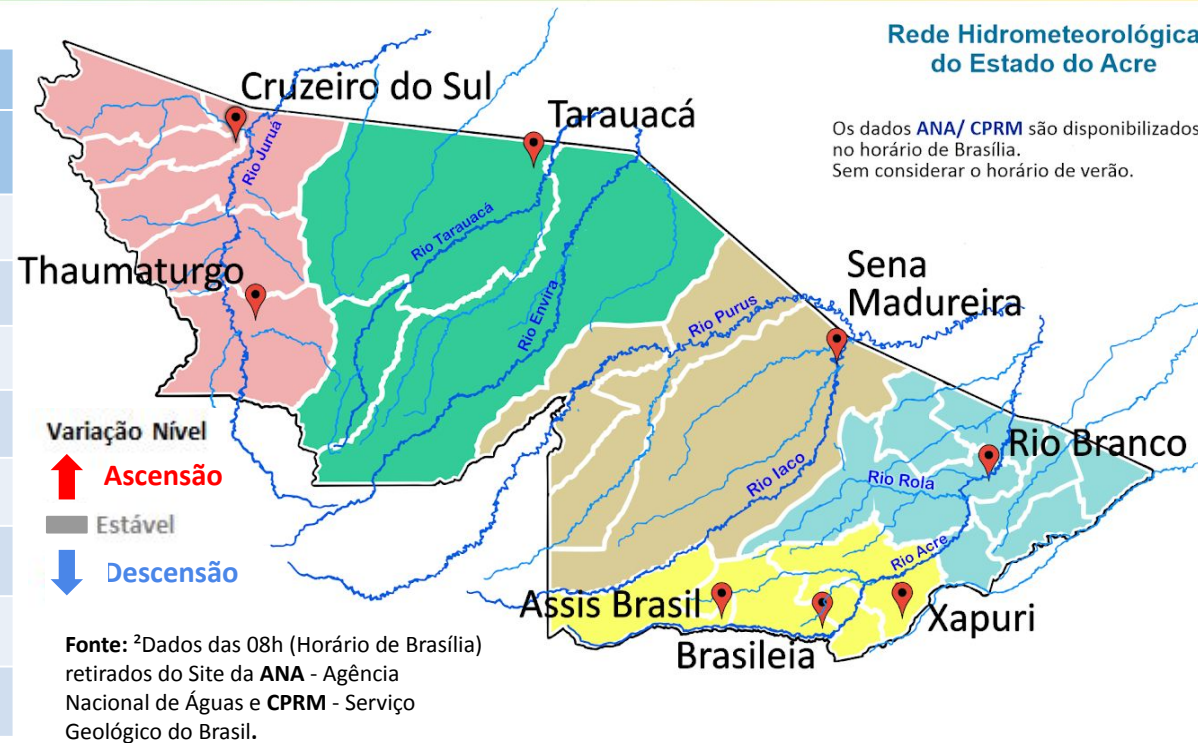
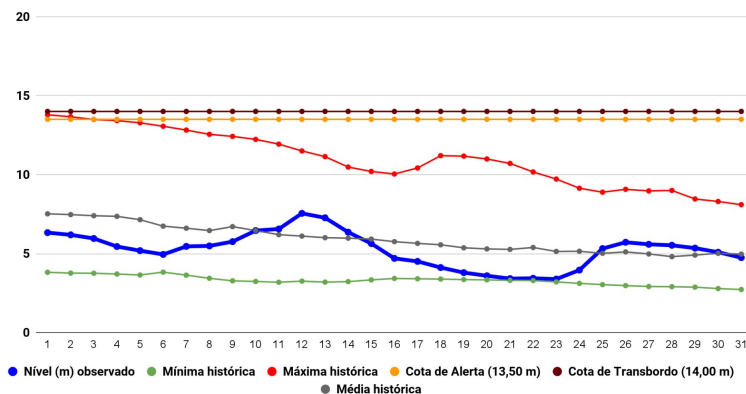
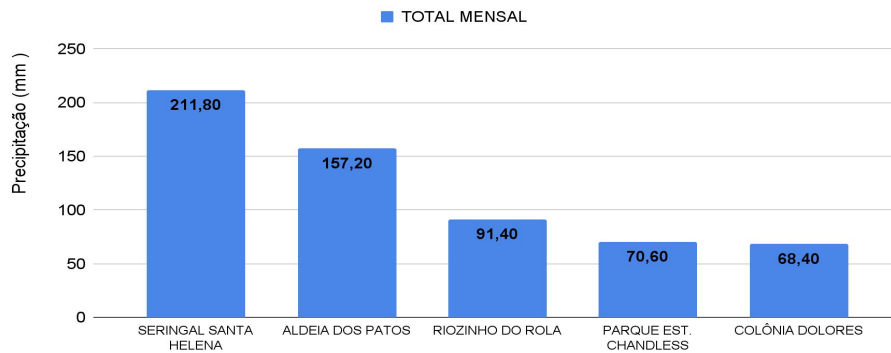


Gráfico 1 - Tendência do Nível do Rio Acre (Rio Branco) MAIO 2023



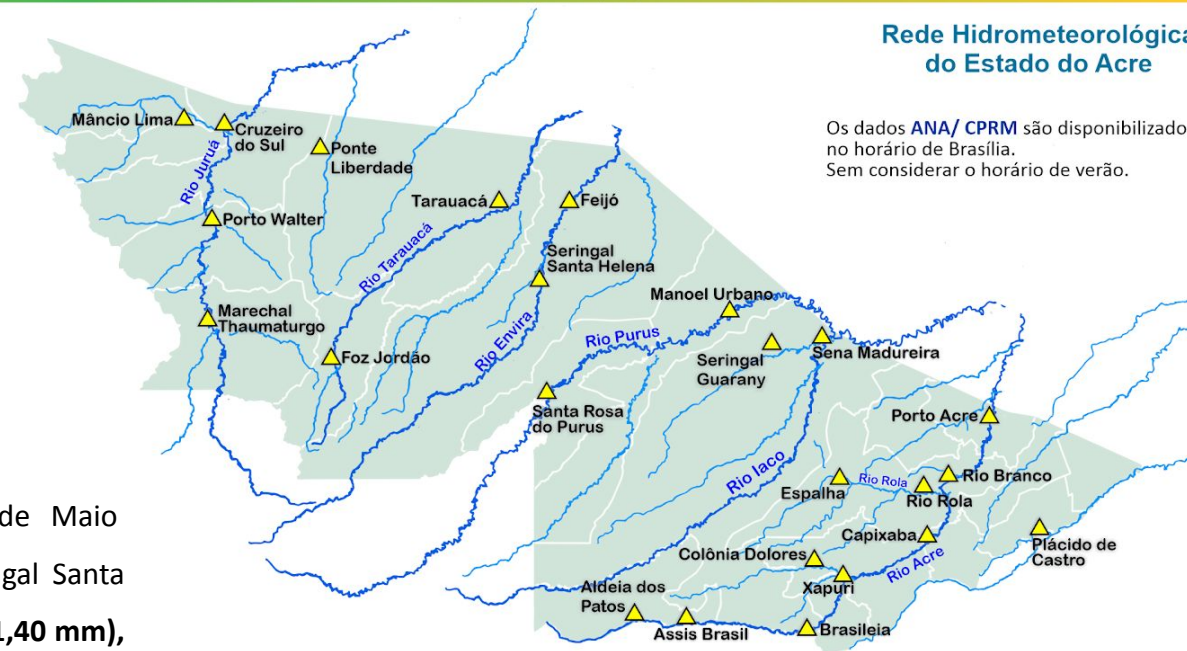
Na leitura de hoje (31/05/2023), de acordo com a Tabela 2, as plataformas de Brasília, Manoel Urbano e Feijó registraram elevação de nível na leitura das 06h00min, enquanto que Assis Brasil, Rio Branco e Sena Madureira registraram redução de nível. Tarauacá encontra-se com nível estável. No gráfico 1, o Rio Acre em Rio Branco apresenta nível de **4,75 m (linha azul)**, mostrando-se abaixo da média histórica de **4,97 m (linha cinza)** para o mesmo dia do ano.

Gráfico 2 - Acumulado de precipitação para o Estado do Acre



O **Gráfico 2**, acima, apresenta o acumulado de chuva do início de Maio (01/05/2023 – 00h00min) a (31/05/2023 – até às 10h00min) no Seringal Santa Helena (**211,80 mm**), Aldeia dos Patos (**157,20 mm**), Riozinho do Rola (**91,40 mm**), Parque Estadual Chandless (**70,60 mm**) e Colônia Dolores - Xapuri (**68,40 mm**).

O **Gráfico 3**, ao lado, apresenta o acumulado de chuva do início de Maio (01/05/2023 – 00h00min) a (31/05/2023 – até às 10h00min) para efeito de comparação de acordo com as médias climatológicas, onde os **maiores acumulados** foram em Santa Rosa do Purus (**199,20 mm**), Cruzeiro do Sul (**199,0 mm**), Tarauacá (**191,0 mm**), Rio Branco (**178,40 mm**), Mâncio Lima (**162,40 mm**), Manoel Urbano (**152,40 mm**), Assis Brasil (**147,20 mm**), Brasiléia (**124,80 mm**), Feijó (**120,80 mm**), Sena Madureira (**119,40 mm**), Jordão (**98,80 mm**), Xapuri (**58,0 mm**), Capixaba (**58,0 mm**), Porto Walter (**12,60 mm**) e Porto Acre (**0,80 mm**).



Rede Hidrometeorológica do Estado do Acre

Os dados ANA/ CPRM são disponibilizados no horário de Brasília. Sem considerar o horário de verão.

Gráfico 3 - Acumulado de precipitação para o Estado do Acre

