

PREVISÃO DO TEMPO

24/05/2023 - Nº092

A Divisão de Meteorologia do Sistema de Proteção da Amazônia informa que o intenso fluxo de umidade em baixos níveis da atmosfera associado a divergência do vento em altos níveis da atmosfera atuam em conjunto para a organização de muitas nuvens carregadas sobre o Acre nesta quarta-feira. Para este dia a previsão é de céu nublado a encoberto com chuva a qualquer hora do dia nas cidades do oeste acreano. Já na capital e demais regiões do Acre o dia será de céu nublado, com sol entre muitas nuvens e com pancadas de chuva e trovoadas entre a tarde e à noite.

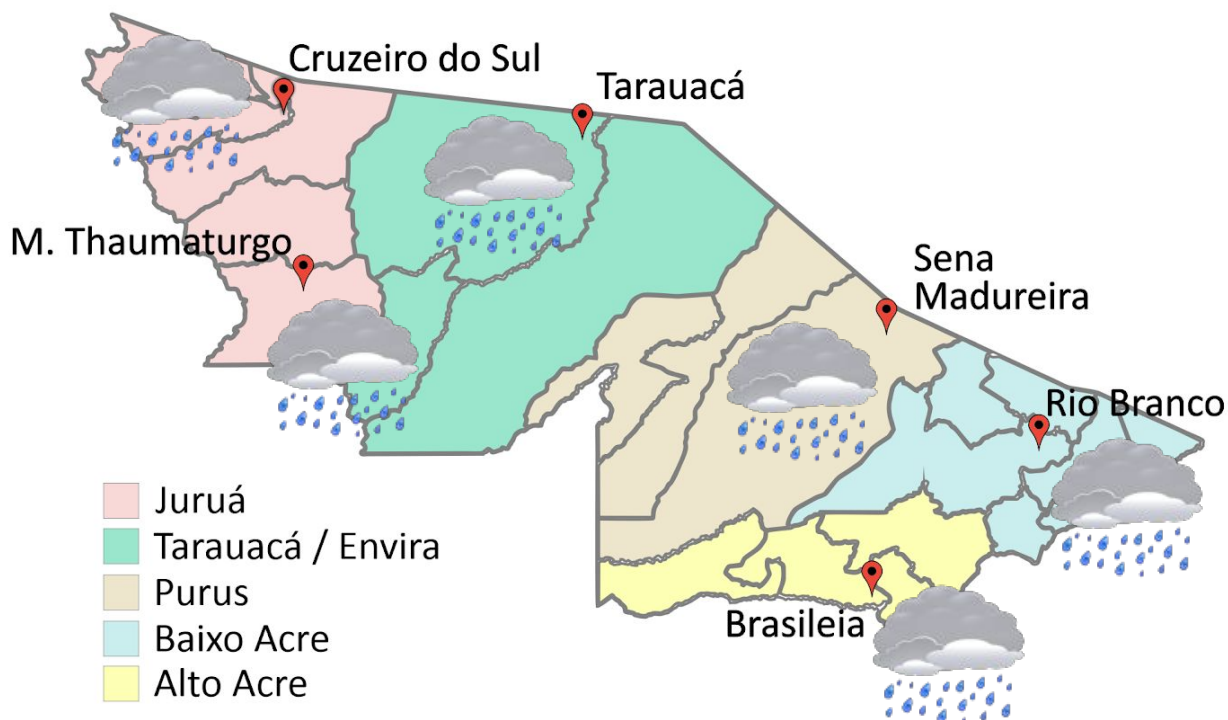


Tabela 1 - Previsões regionais

CIDADE	Temp. (°C)	UR (%)	Vento	CONDIÇÃO DO TEMPO
	MAX/ MIN	MAX/ MIN	DIR.	
Rio Branco	30/22	100/60	NE - SE	Céu nublado com pancadas de chuvas e trovoadas.
Brasileia	31/21	100/60	NE - SE	Céu nublado com pancadas de chuvas e trovoadas.
Sena Madureira	29/22	100/60	NE - SE	Céu nublado com pancadas de chuvas e trovoadas.
Tarauacá	28/23	100/70	NE - SE	Céu nublado a encoberto com chuva.
Cruzeiro do Sul	28/23	100/70	NE - SE	Céu nublado a encoberto com chuva.
Marechal Thaumaturgo	28/23	100/70	NE - SE	Céu nublado a encoberto com chuva.

Fonte: CENSIPAM.



Aviso de Chuvas Intensas

Grau de severidade: **Perigo**



Início: 24/05/2023 10h12min

Fim: 25/05/2023 10h00min

Riscos Potenciais:

INMET publica aviso iniciando em: 24/05/2023 10:12. Chuva entre 30 e 60 mm/h ou 50 e 100 mm/dia, ventos intensos (60-100 km/h).

Fonte: INMET.

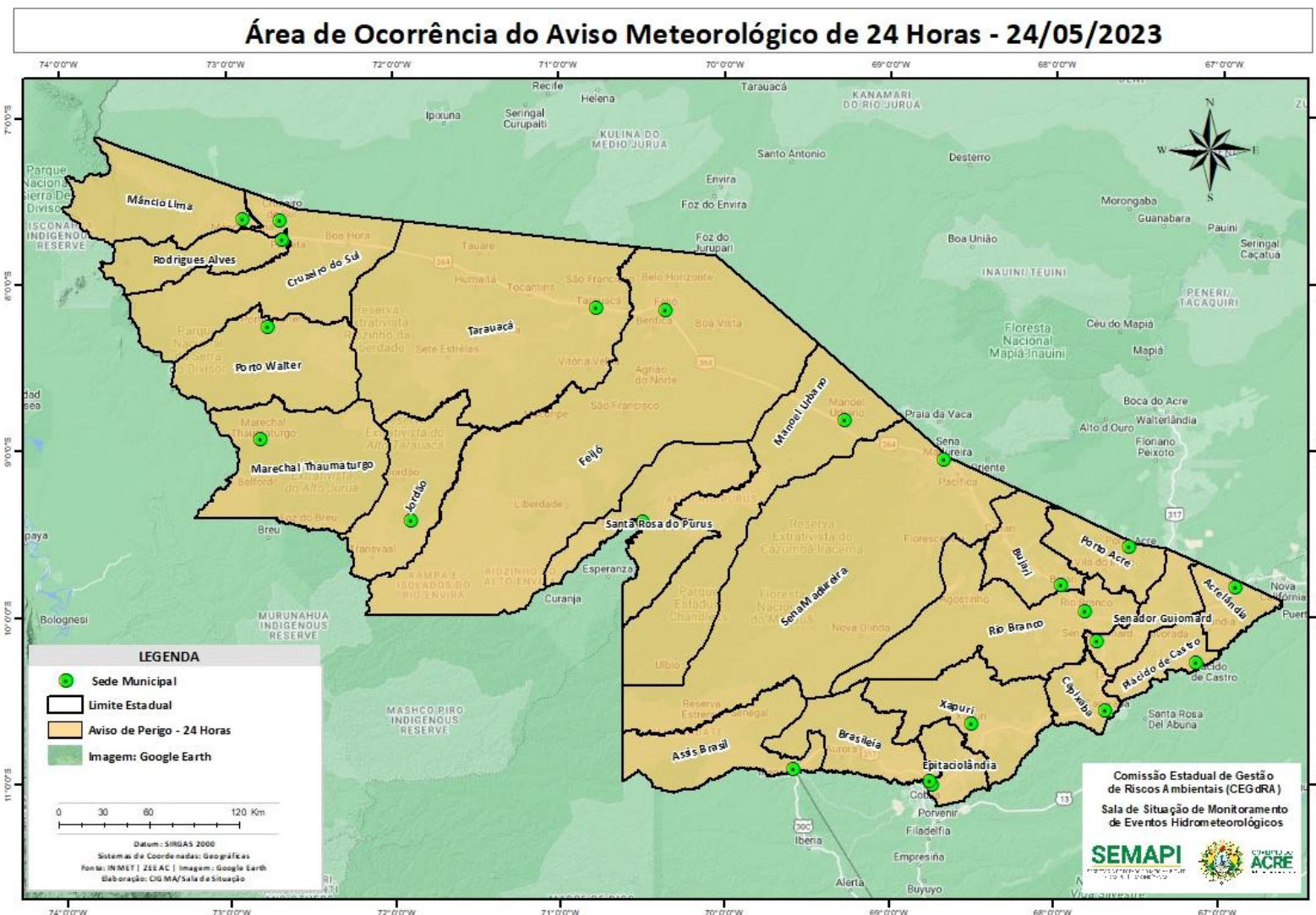
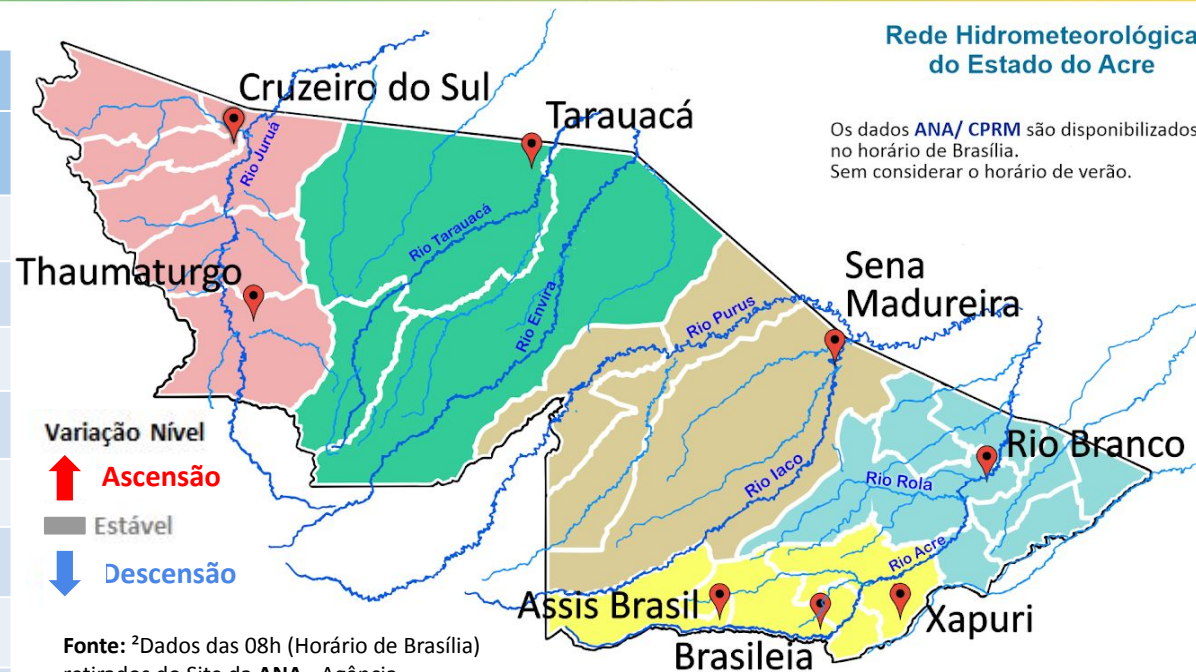


Tabela 2 - Nível dos Rios

Localização	Cota de Estiagem Alerta Alerta Máx.	Leitura do Dia ² Anterior/Atual	
Rio Acre – Assis Brasil	4,00 3,50	3,02 3,26	↑
Rio Acre – Brasiléia	4,00 3,50	3,44 2,86	↓
Rio Acre – Rio Branco	3,00 2,69	3,39 ¹ 3,96 ¹	↑
Rio Iaco – Sena Madureira	2,20 2,00	6,71 6,78	↑
Rio Purus – Manoel Urbano	2,50 2,00	SL SL	
Rio Envira – Feijó	2,50 2,00	4,95 5,08	↑
Rio Tarauacá – Tarauacá	2,20 2,00	4,57 5,63	↑
Rio Juruá – Cruzeiro do Sul	2,30 2,00	SL SL	

Legenda: ¹Dados das Defesas Civas municipais (06h - Horário Local).

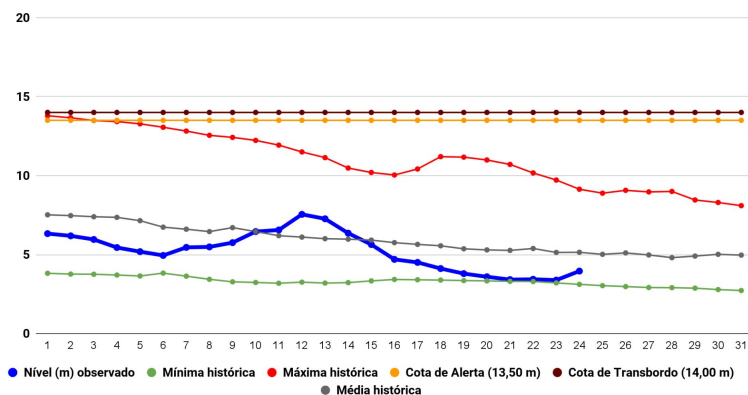


Rede Hidrometeorológica do Estado do Acre

Os dados ANA/ CPRM são disponibilizados no horário de Brasília. Sem considerar o horário de verão.

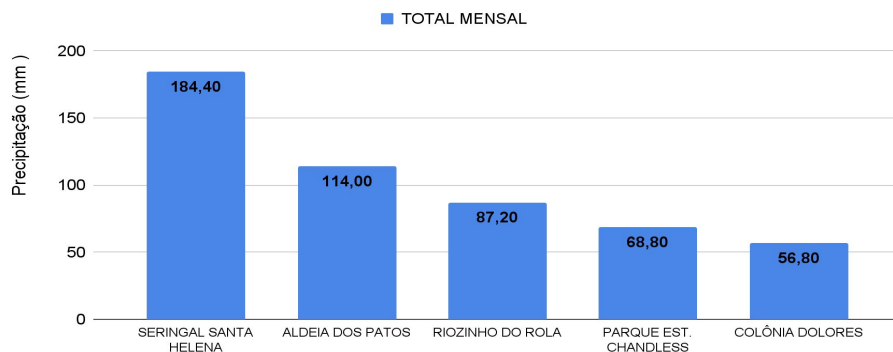
Fonte: ²Dados das 08h (Horário de Brasília) retirados do Site da ANA - Agência Nacional de Águas e CPRM - Serviço Geológico do Brasil.

Gráfico 1 - Tendência do Nível do Rio Acre (Rio Branco) MAIO 2023



Na leitura de hoje (24/05/2023), de acordo com a Tabela 2, as plataformas registraram elevação de nível na leitura das 06h00min, exceto Brasiléia. No gráfico 1, o Rio Acre em Rio Branco apresenta nível de **3,96 m (linha azul)**, mostrando-se abaixo da média histórica de **5,15 m (linha cinza)** para o mesmo dia do ano.

Gráfico 2 - Acumulado de precipitação para o Estado do Acre



O **Gráfico 2**, acima, apresenta o acumulado de chuva do início de Maio (01/05/2023 – 00h00min) a (24/05/2023 – até às 10h00min) no Seringal Santa Helena (**184,40 mm**), Aldeia dos Patos (**114,0 mm**), Riozinho do Rola (**87,20 mm**), Parque Estadual Chandless (**68,80 mm**) e Colônia Dolores - Xapuri (**56,80 mm**).

O **Gráfico 3**, ao lado, apresenta o acumulado de chuva do início de Maio (01/05/2023 – 00h00min) a (24/05/2023 – até às 10h00min) para efeito de comparação de acordo com as médias climatológicas, onde os **maiores acumulados** foram em Rio Branco (**161,20 mm**), Mâncio Lima (**159,0 mm**), Cruzeiro do Sul (**129,80 mm**), Tarauacá (**127,20 mm**), Manoel Urbano (**125,40 mm**), Santa Rosa do Purus (**124,60 mm**), Assis Brasil (**110,40 mm**), Feijó (**107,20 mm**), Brasiléia (**100,60 mm**), Sena Madureira (**91,40 mm**), Jordão (**67,80 mm**), Xapuri (**54,80 mm**), Capixaba (**31,60 mm**), Porto Walter (**12,60 mm**) e Porto Acre (**0,80 mm**).

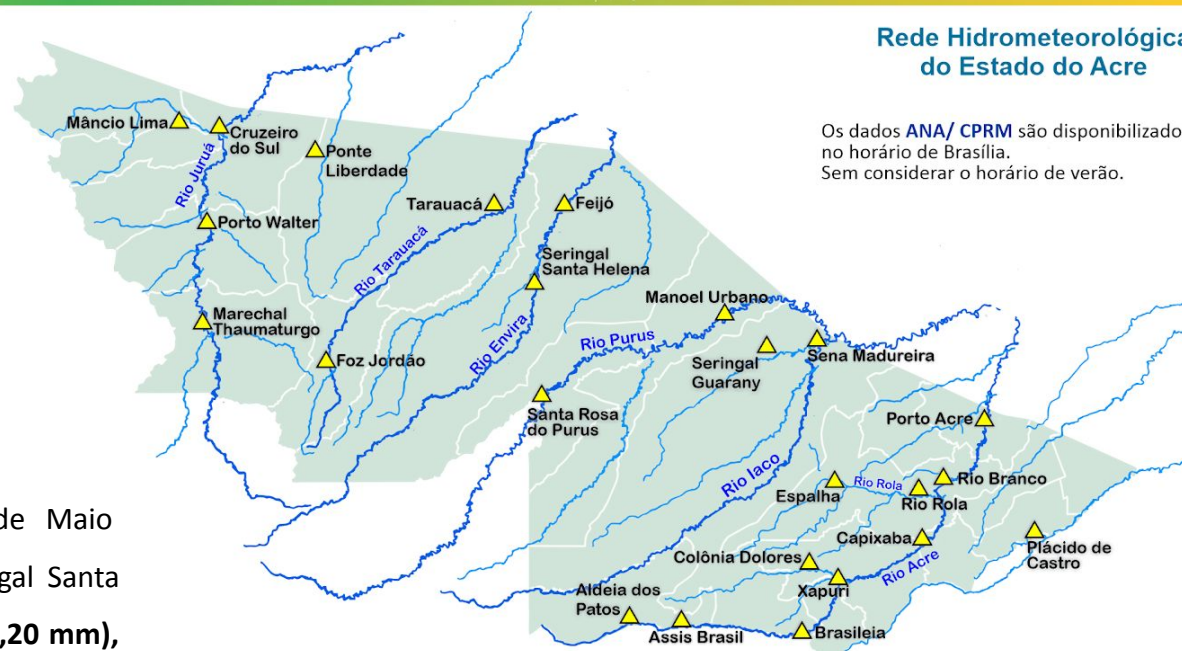


Gráfico 3 - Acumulado de precipitação para o Estado do Acre

