

A Divisão de Meteorologia do Sistema de Proteção da Amazônia informa que muitas nuvens carregadas se espalham pelo Acre nesta terça-feira devido a intensificação do fluxo de umidade no sul da Amazônia. Para este dia a previsão é de céu nublado a encoberto com chuva a qualquer hora nas cidades do oeste acreano. Na capital e demais regiões do Acre a previsão é de sol entre muitas nuvens com pancadas de chuva e trovoadas entre a tarde e à noite.

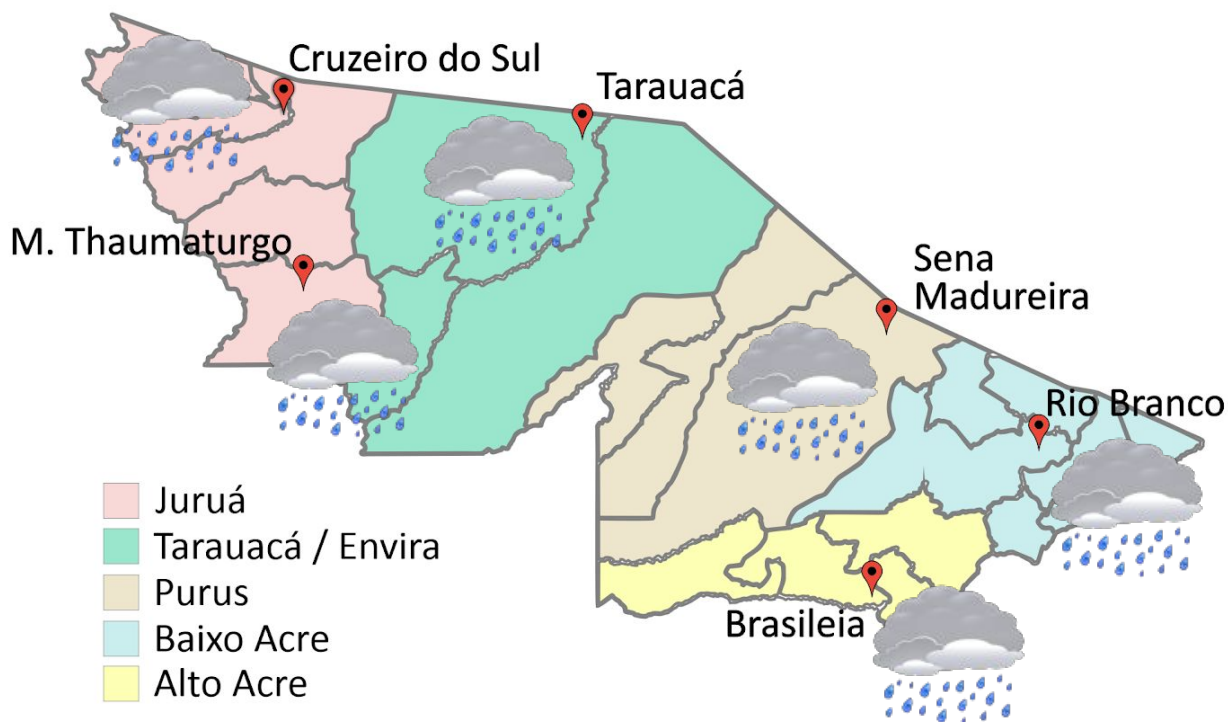


Tabela 1 - Previsões regionais

CIDADE	Temp. (°C)	UR (%)	Vento	CONDIÇÃO DO TEMPO
	MAX/ MIN	MAX/ MIN	DIR.	
Rio Branco	30/23	100/60	E - SE	Céu nublado com pancadas de chuvas e trovoadas.
Brasileia	31/22	100/60	E - SE	Céu nublado com pancadas de chuvas e trovoadas.
Sena Madureira	29/23	100/60	E - SE	Céu nublado com pancadas de chuvas e trovoadas.
Tarauacá	29/23	100/70	NE - SE	Céu nublado a encoberto com chuva.
Cruzeiro do Sul	29/23	100/70	NE - SE	Céu nublado a encoberto com chuva.
Marechal Thaumaturgo	29/23	100/70	NE - SE	Céu nublado a encoberto com chuva.

Fonte: CENSIPAM.



Aviso de Chuvas Intensas

Grau de severidade: **Perigo Potencial**



Início: 23/05/2023 10h03min

Fim: 24/05/2023 10h00min

Riscos Potenciais:

INMET publica aviso iniciando em: 23/05/2023 10:03. Chuva entre 20 e 30 mm/h ou até 50 mm/dia, ventos intensos (40-60 km/h).

Fonte: INMET.

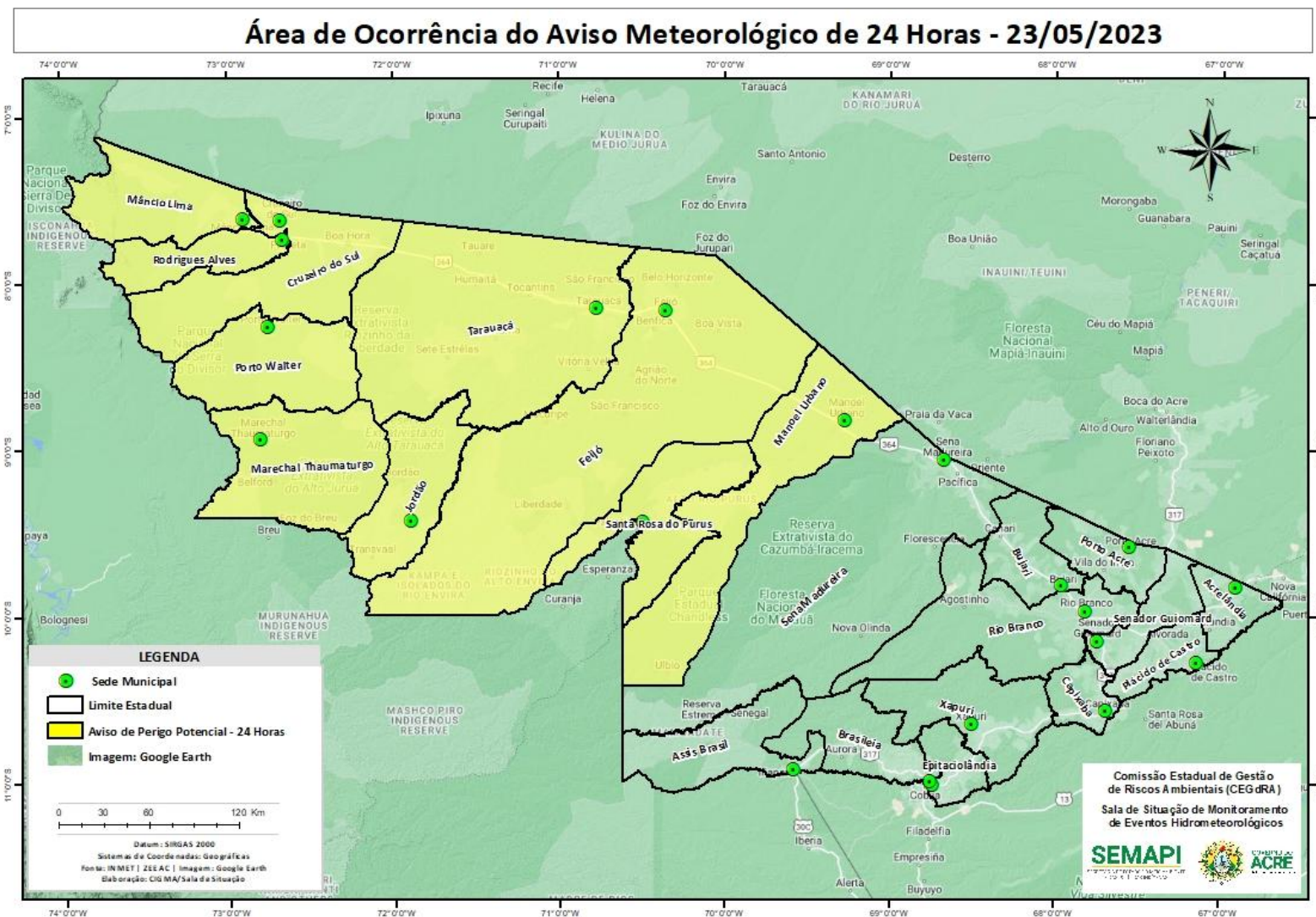


Tabela 2 - Nível dos Rios

Localização	Cota de Estiagem Alerta Alerta Máx.	Leitura do Dia ² Anterior/Atual	
Rio Acre – Assis Brasil	4,00 3,50	3,28 3,02	↓
Rio Acre – Brasília	4,00 3,50	3,97 3,44	↓
Rio Acre – Rio Branco	3,00 2,69	3,44 ¹ 3,39 ¹	↓
Rio Iaco – Sena Madureira	2,20 2,00	6,72 6,71	↓
Rio Purus – Manoel Urbano	2,50 2,00	SL SL	
Rio Envira – Feijó	2,50 2,00	4,95 4,95	■
Rio Tarauacá – Tarauacá	2,20 2,00	4,36 4,57	↑
Rio Juruá – Cruzeiro do Sul	2,30 2,00	SL SL	

Legenda: ¹Dados das Defesas Civas municipais (06h - Horário Local).

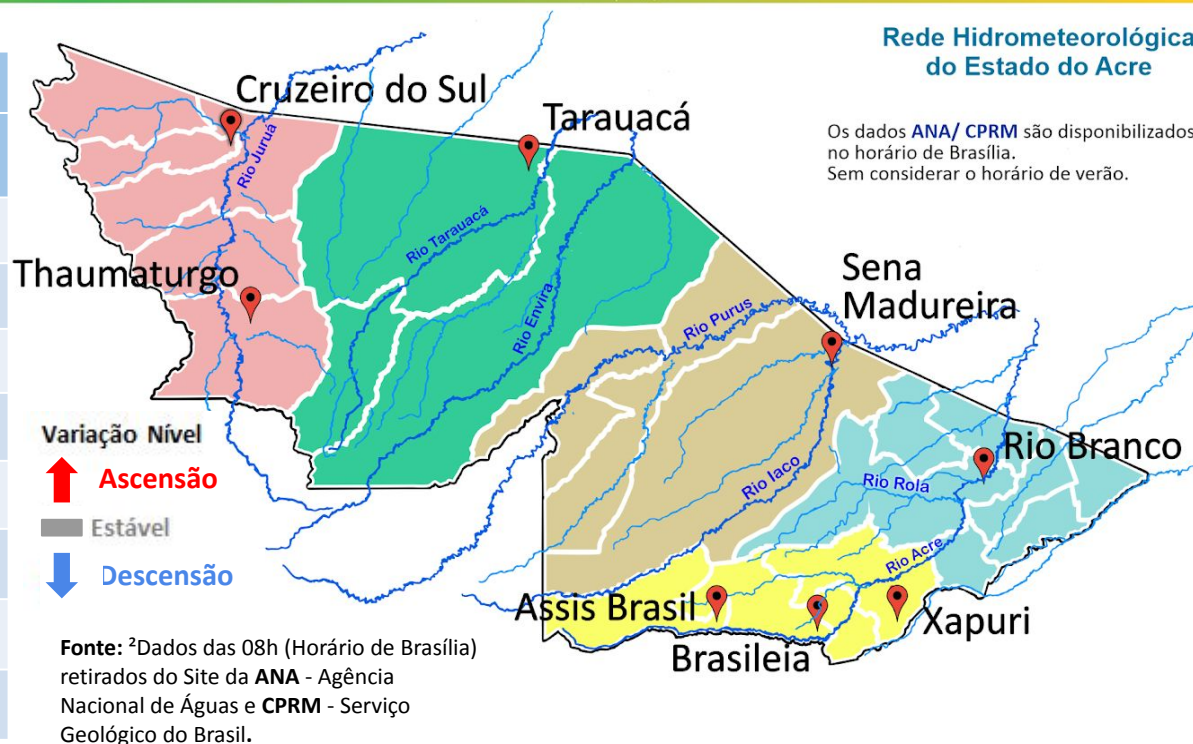
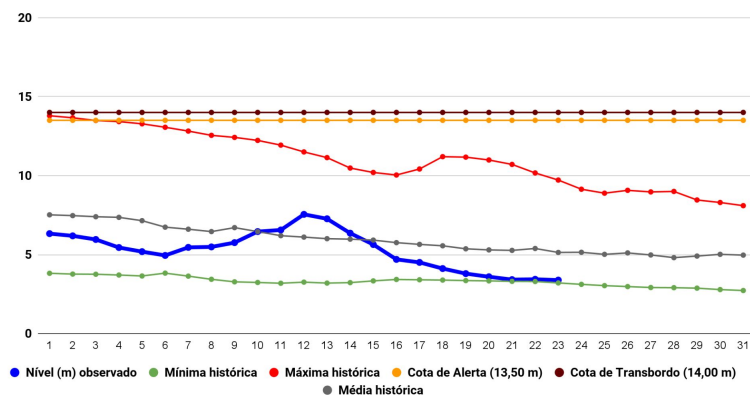
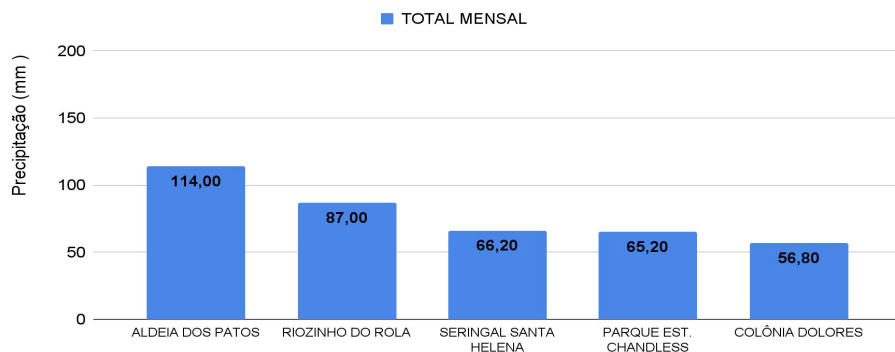


Gráfico 1 - Tendência do Nível do Rio Acre (Rio Branco) MAIO 2023



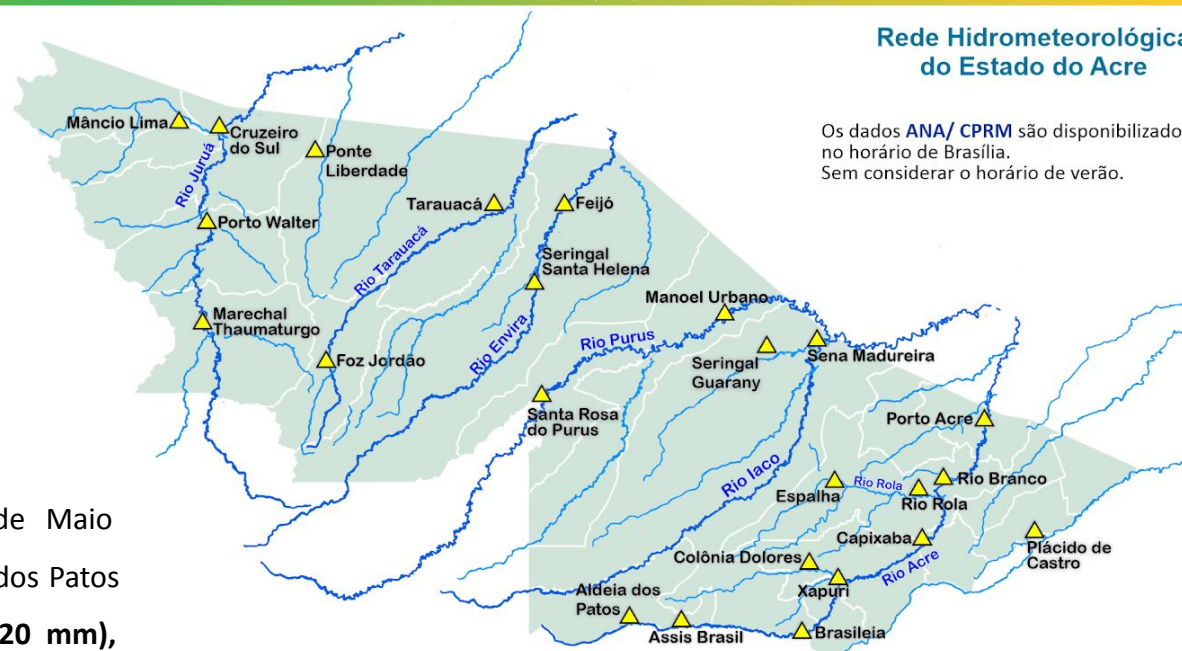
Na leitura de hoje (23/05/2023), de acordo com a Tabela 2, as plataformas registraram redução de nível na leitura das 06h00min, exceto Tarauacá. Feijó encontra-se com nível estável. No gráfico 1, o Rio Acre em Rio Branco apresenta nível de **3,39 m (linha azul)**, mostrando-se abaixo da média histórica de **5,14 m (linha cinza)** para o mesmo dia do ano.

Gráfico 2 - Acumulado de precipitação para o Estado do Acre



O **Gráfico 2**, acima, apresenta o acumulado de chuva do início de Maio (01/05/2023 – 00h00min) a (23/05/2023 – até às 10h00min) em Aldeia dos Patos (**114,0 mm**), Riozinho do Rola (**87,0 mm**), Seringal Santa Helena (**66,20 mm**), Parque Estadual Chandless (**62,50 mm**) e Colônia Dolores - Xapuri (**56,80 mm**).

O **Gráfico 3**, ao lado, apresenta o acumulado de chuva do início de Maio (01/05/2023 – 00h00min) a (23/05/2023 – até às 10h00min) para efeito de comparação de acordo com as médias climatológicas, onde os **maiores acumulados** foram em Rio Branco (**161,20 mm**), Mâncio Lima (**155,80 mm**), Cruzeiro do Sul (**129,80 mm**), Assis Brasil (**108,80 mm**), Feijó (**92,60 mm**), Sena Madureira (**86,40 mm**), Brasiléia (**79,40 mm**), Manoel Urbano (**76,60 mm**), Santa Rosa do Purus (**63,60 mm**), Tarauacá (**62,80 mm**), Xapuri (**54,60 mm**), Jordão (**41,40 mm**), Capixaba (**31,40 mm**), Porto Walter (**12,60 mm**) e Porto Acre (**0,80 mm**).



Rede Hidrometeorológica do Estado do Acre

Os dados ANA/ CPRM são disponibilizados no horário de Brasília. Sem considerar o horário de verão.

Gráfico 3 - Acumulado de precipitação para o Estado do Acre

