

PREVISÃO DO TEMPO

22/05/2023 - Nº090

A Divisão de Meteorologia do Sistema de Proteção da Amazônia informa que a semana começa sem muitas mudanças no tempo em todo o Acre. O fluxo de umidade continua presente no sul da Amazônia e dá condições para a organização de nuvens carregadas na região. Com isso, a previsão para esta segunda-feira é de muito sol e calor, tempo variando de parcialmente nublado a nublado e pancadas isoladas de chuva com trovoadas à tarde em todas as regiões acreanas.

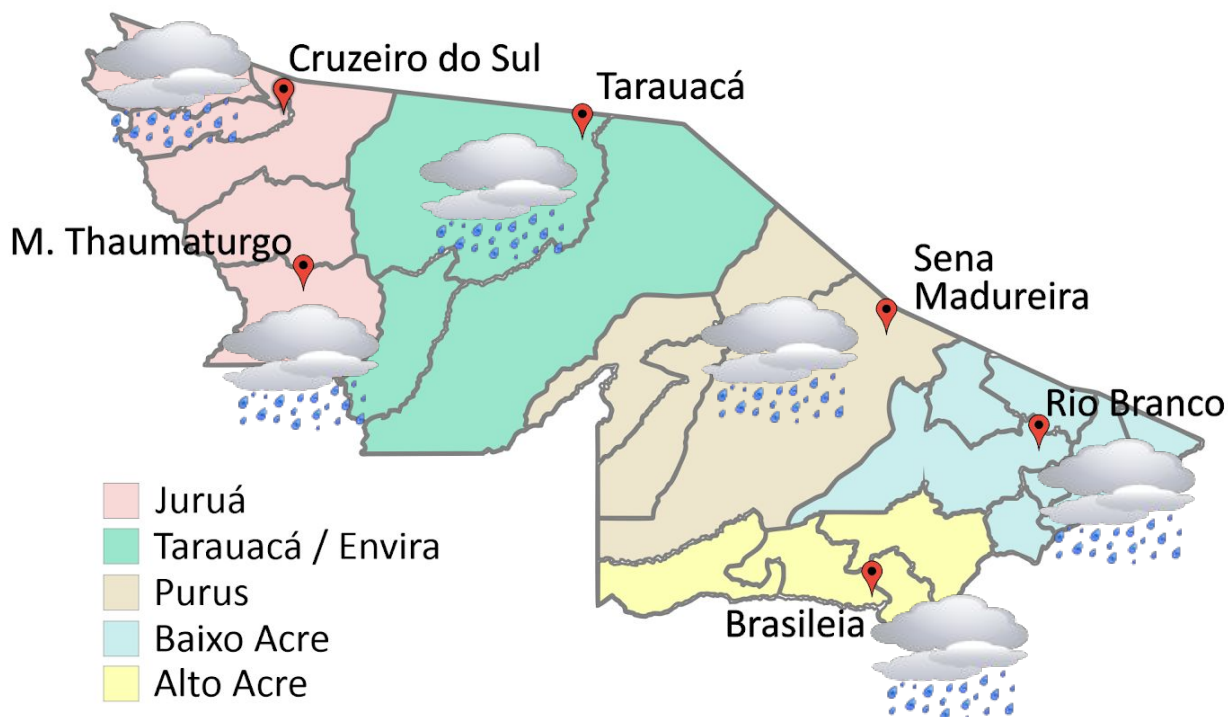


Tabela 1 - Previsões regionais

CIDADE	Temp. (°C)	UR (%)	Vento	CONDIÇÃO DO TEMPO
	MAX/ MIN	MAX/ MIN	DIR.	
Rio Branco	32/22	95/50	N - NE	Céu parcialmente nublado a nublado com pancadas de chuvas e trovoadas isoladas.
Brasileia	33/21	95/50	N - NE	Céu parcialmente nublado a nublado com pancadas de chuvas e trovoadas isoladas.
Sena Madureira	31/22	95/50	N - NE	Céu parcialmente nublado a nublado com pancadas de chuvas e trovoadas isoladas.
Tarauacá	32/23	100/55	N - NE	Céu parcialmente nublado a nublado com pancadas de chuvas e trovoadas isoladas.
Cruzeiro do Sul	32/23	100/55	N - NE	Céu parcialmente nublado a nublado com pancadas de chuvas e trovoadas isoladas.
Marechal Thaumaturgo	32/23	100/55	N - NE	Céu parcialmente nublado a nublado com pancadas de chuvas e trovoadas isoladas.

Fonte: CENSIPAM.



Aviso de Chuvas Intensas

Grau de severidade: **Perigo Potencial**



Início: 22/05/2023 10h28min

Fim: 23/05/2023 10h00min

Riscos Potenciais:

INMET publica aviso iniciando em: 22/05/2023 10:28. Chuva entre 20 e 30 mm/h ou até 50 mm/dia, ventos intensos (40-60 km/h).

Fonte: INMET.

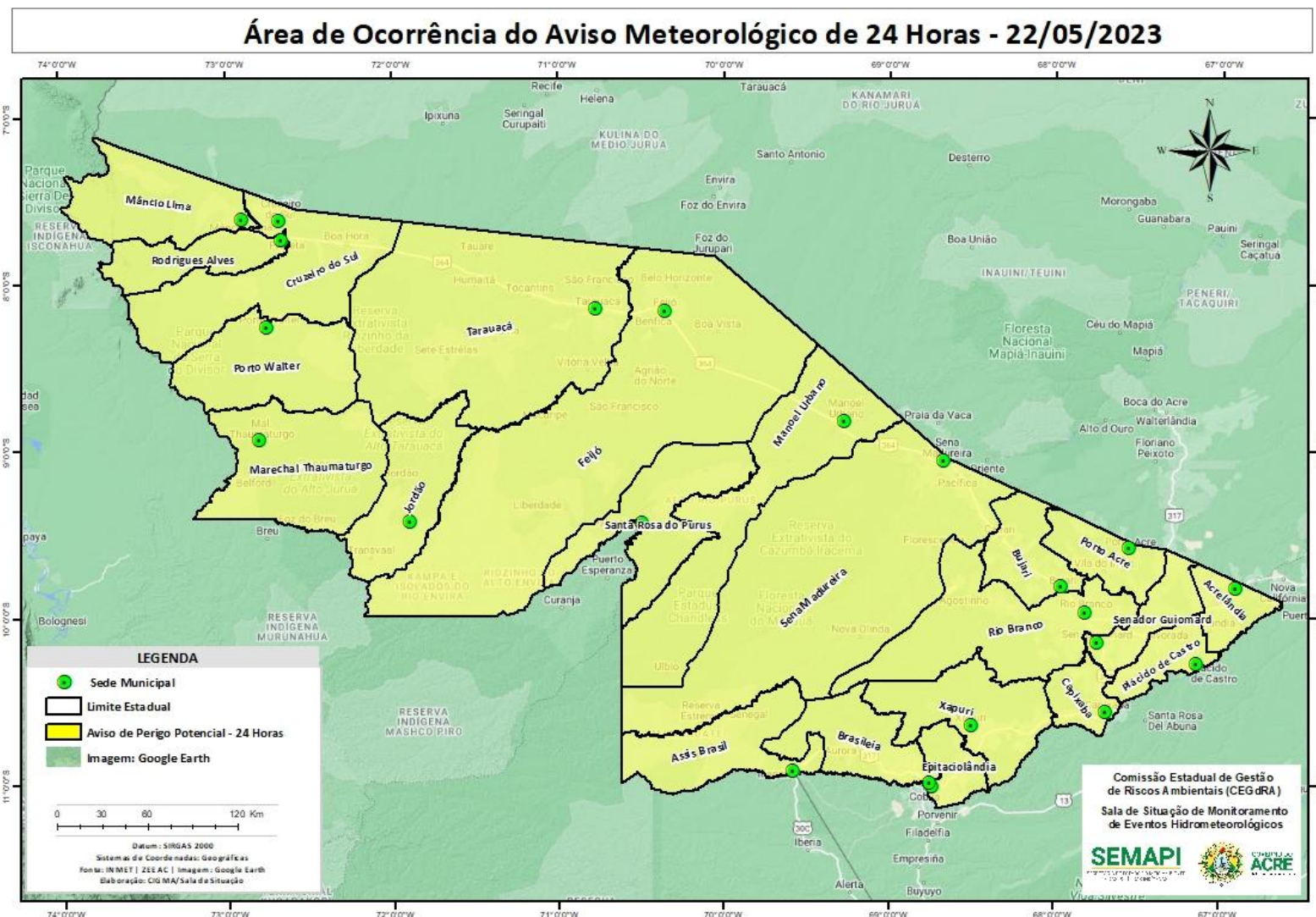
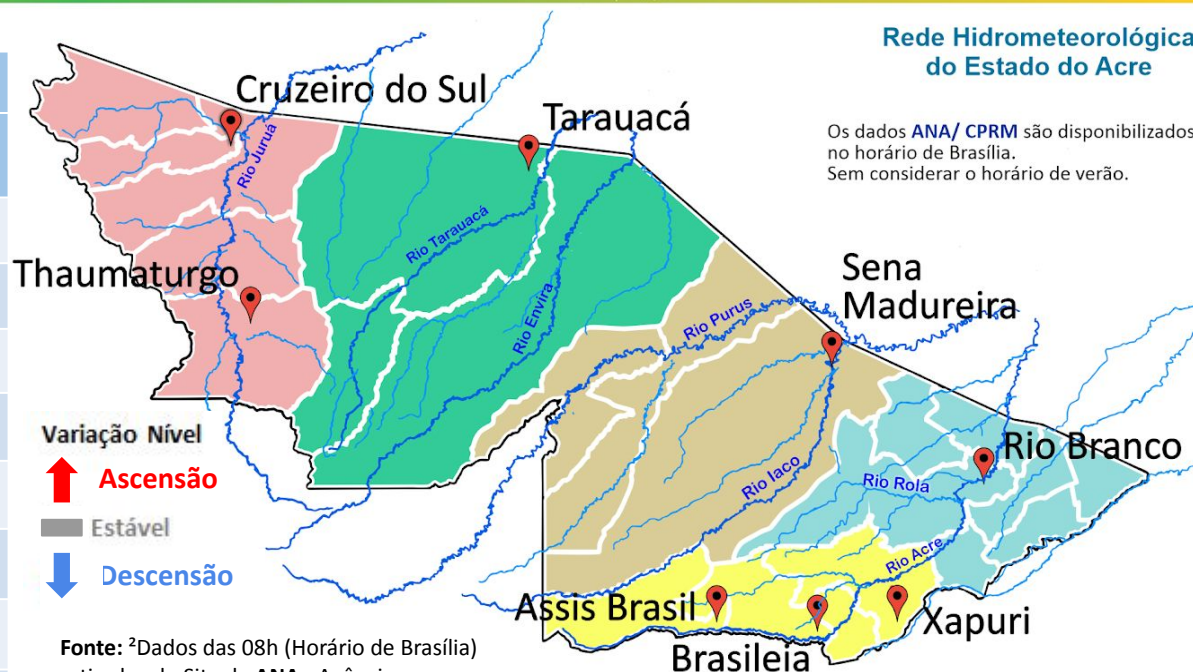


Tabela 2 - Nível dos Rios

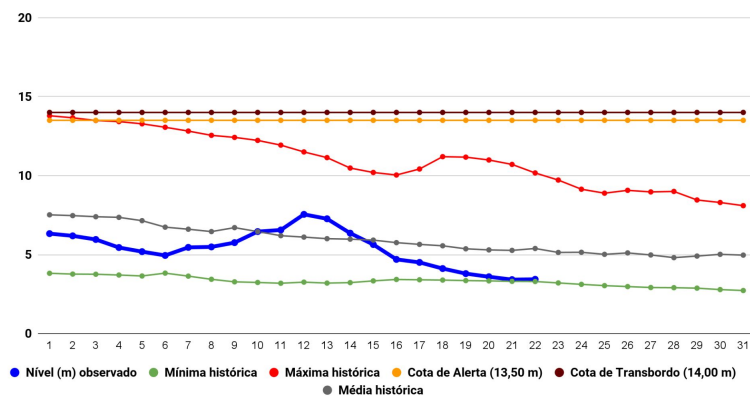
Localização	Cota de Estiagem Alerta Alerta Máx.	Leitura do Dia ² Anterior/Atual	
Rio Acre – Assis Brasil	4,00 3,50	2,87 3,28	↓
Rio Acre – Brasília	4,00 3,50	1,82 3,97	↑
Rio Acre – Rio Branco	3,00 2,69	3,42 ¹ 3,44 ¹	↑
Rio Iaco – Sena Madureira	2,20 2,00	6,56 6,72	↑
Rio Purus – Manoel Urbano	2,50 2,00	SL SL	
Rio Envira – Feijó	2,50 2,00	5,05 4,95	↓
Rio Tarauacá – Tarauacá	2,20 2,00	4,30 4,36	↑
Rio Juruá – Cruzeiro do Sul	2,30 2,00	SL SL	

Legenda: ¹Dados das Defesas Civas municipais (06h - Horário Local).



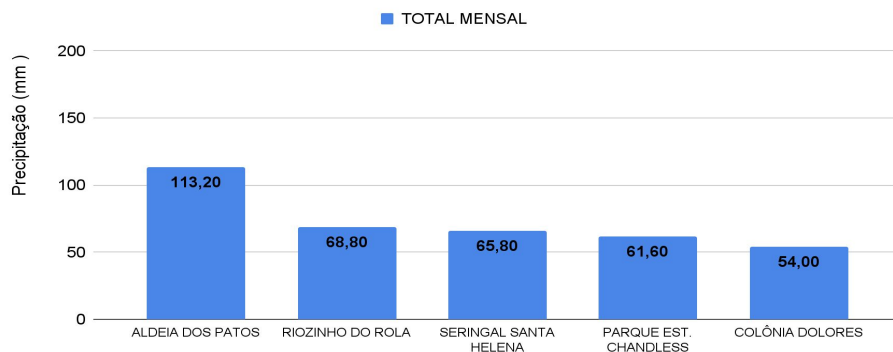
Fonte: ²Dados das 08h (Horário de Brasília) retirados do Site da ANA - Agência Nacional de Águas e CPRM - Serviço Geológico do Brasil.

Gráfico 1 - Tendência do Nível do Rio Acre (Rio Branco) MAIO 2023



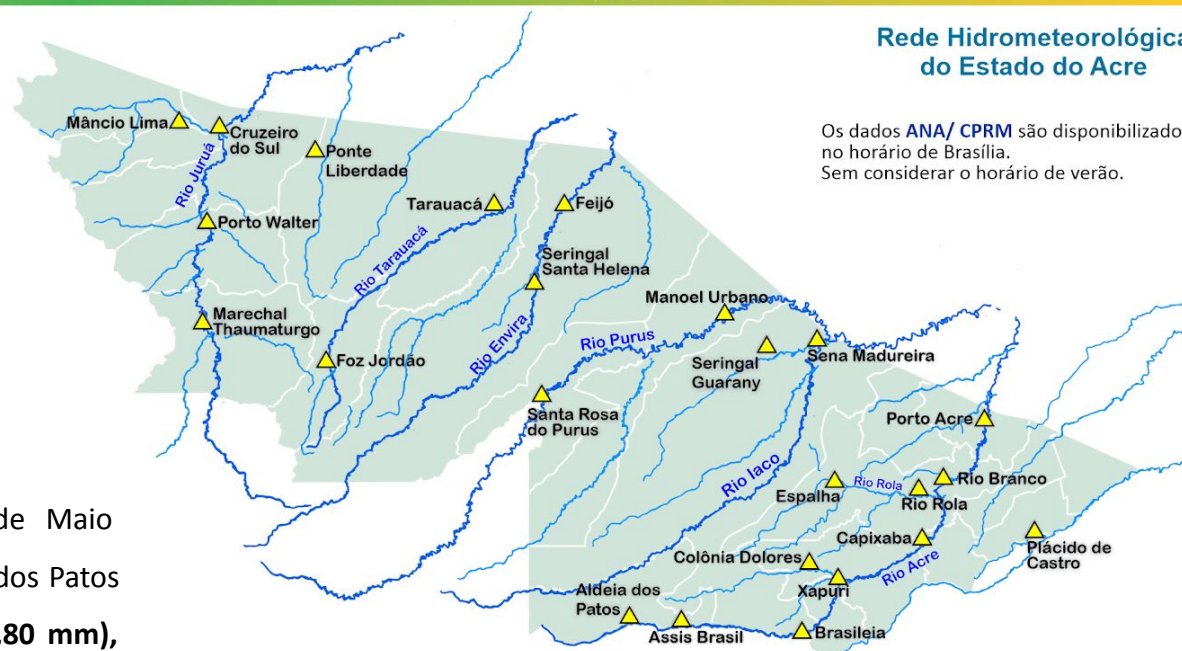
Na leitura de hoje (22/05/2023), de acordo com a Tabela 2, as plataformas registraram elevação de nível na leitura das 06h00min, exceto Assis Brasil e Feijó. No gráfico 1, o Rio Acre em Rio Branco apresenta nível de **3,44 m (linha azul)**, mostrando-se abaixo da média histórica de **5,39 m (linha cinza)** para o mesmo dia do ano.

Gráfico 2 - Acumulado de precipitação para o Estado do Acre



O **Gráfico 2**, acima, apresenta o acumulado de chuva do início de Maio (01/05/2023 – 00h00min) a (22/05/2023 – até às 10h00min) em Aldeia dos Patos (**113,20 mm**), Riozinho do Rola (**68,80 mm**), Seringal Santa Helena (**65,80 mm**), Parque Estadual Chandless (**61,60 mm**) e Colônia Dolores - Xapuri (**54,0 mm**).

O **Gráfico 3**, ao lado, apresenta o acumulado de chuva do início de Maio (01/05/2023 – 00h00min) a (22/05/2023 – até às 10h00min) para efeito de comparação de acordo com as médias climatológicas, onde os **maiores acumulados** foram em Mâncio Lima (**147,20 mm**), Rio Branco (**146,0 mm**), Cruzeiro do Sul (**129,40 mm**), Assis Brasil (**108,80 mm**), Feijó (**82,60 mm**), Brasiléia (**77,80 mm**), Manoel Urbano (**76,60 mm**), Tarauacá (**61,20 mm**), Santa Rosa do Purus (**58,60 mm**), Xapuri (**54,0 mm**), Sena Madureira (**47,80 mm**), Jordão (**40,80 mm**), Capixaba (**29,40 mm**), Porto Walter (**12,60 mm**) e Porto Acre (**0,80 mm**).



Rede Hidrometeorológica do Estado do Acre

Os dados ANA/ CPRM são disponibilizados no horário de Brasília. Sem considerar o horário de verão.

Gráfico 3 - Acumulado de precipitação para o Estado do Acre

