

# PREVISÃO DO TEMPO

15/05/2023 - Nº085

A Divisão de Meteorologia do Sistema de Proteção da Amazônia informa que a semana começa com tempo ensolarado e quente em todo o Acre por conta da permanência do sistema de alta pressão sobre o sul da Amazônia. Para esta segunda-feira a previsão é de um dia de céu claro a parcialmente nublado com possibilidade de chuva rápida e isolada à tarde em todas as regiões acreanas.

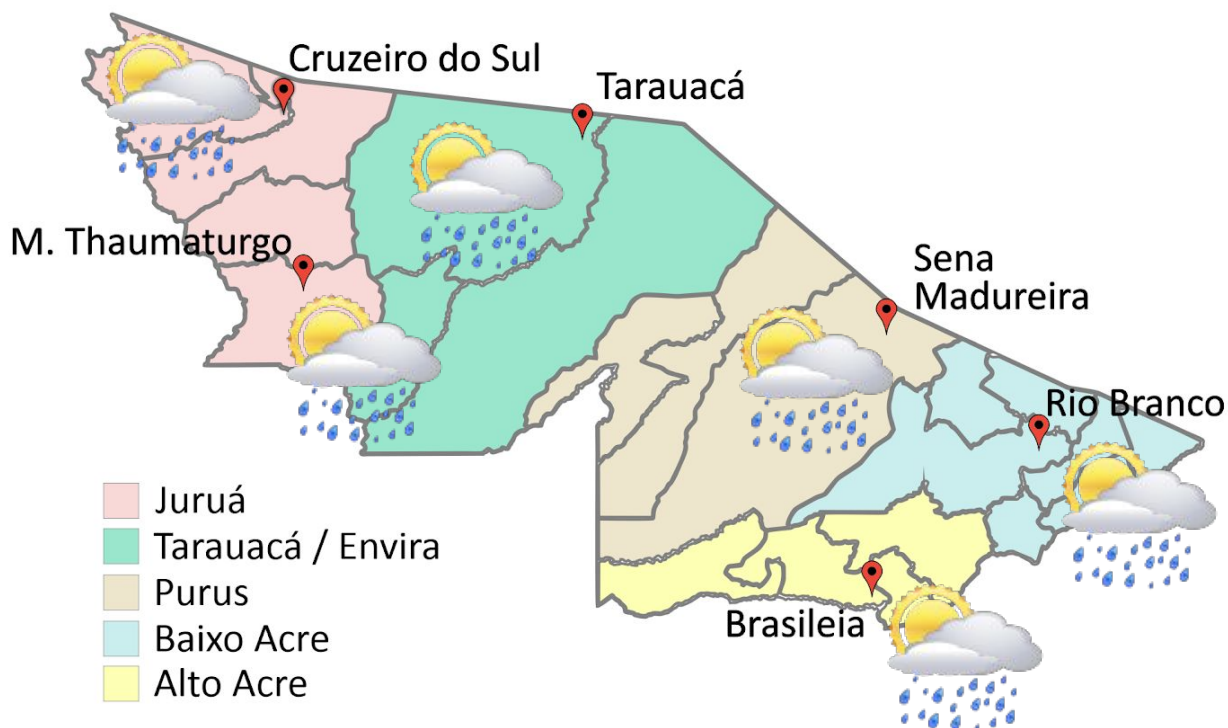


Tabela 1 - Previsões regionais

CIDADE	Temp. (°C)	UR (%)	Vento	CONDIÇÃO DO TEMPO
	MAX/ MIN	MAX/ MIN	DIR.	
Rio Branco	32/22	95/50	SE - NE	Céu claro a parcialmente nublado com possibilidade de chuva em áreas isoladas.
Brasileia	33/21	95/50	SE - NE	Céu claro a parcialmente nublado com possibilidade de chuva em áreas isoladas.
Sena Madureira	31/22	95/50	SE - NE	Céu claro a parcialmente nublado com possibilidade de chuva em áreas isoladas.
Tarauacá	34/23	95/50	SE - E	Céu claro a parcialmente nublado com possibilidade de chuva em áreas isoladas.
Cruzeiro do Sul	34/22	95/50	SE - E	Céu claro a parcialmente nublado com possibilidade de chuva em áreas isoladas.
Marechal Thaumaturgo	34/22	95/50	SE - E	Céu claro a parcialmente nublado com possibilidade de chuva em áreas isoladas.

Fonte: CENSIPAM.



Tabela 2 - Nível dos Rios

Localização	Cota de Inundação Alerta Alerta Máx.	Leitura do Dia <sup>2</sup> Anterior/Atual	
Rio Acre – Assis Brasil	11,30 12,50	2,99 2,92	↓
Rio Acre – Brasília	9,80 11,40	2,30 2,09	↓
Rio Acre – Rio Branco	13,50 14,00	7,55 <sup>1</sup>  5,64 <sup>1</sup>	↓
Rio Iaco – Sena Madureira	14,00 15,20	2,70 4,07	↑
Rio Purus – Manoel Urbano	13,50 14,00	SL SL	
Rio Envira – Feijó	13,50 14,00	6,63 6,29	↓
Rio Tarauacá – Tarauacá	8,50 9,50	5,02 4,78	↓
Rio Juruá – Cruzeiro do Sul	11,80 13,00	SL SL	

Legenda: <sup>1</sup>Dados das Defesas Civas municipais (06h - Horário Local).

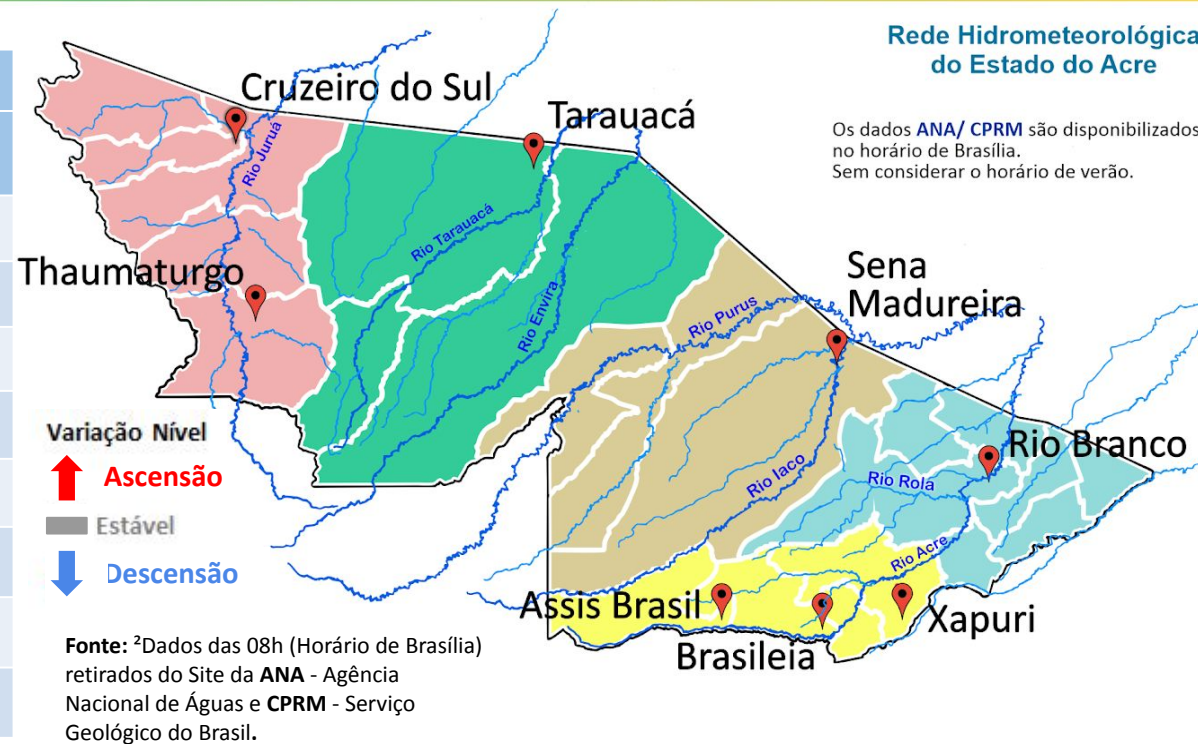
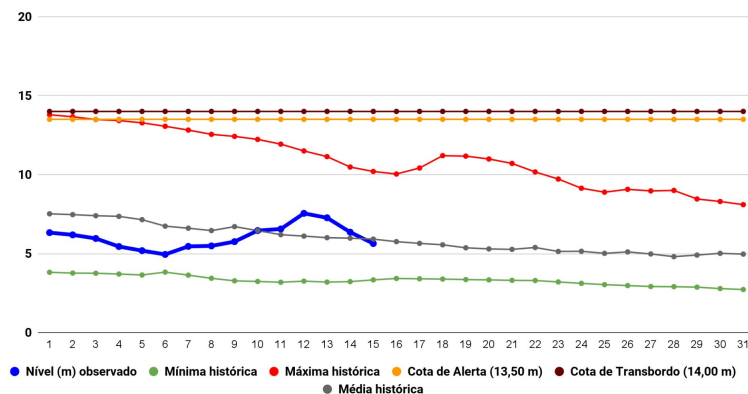
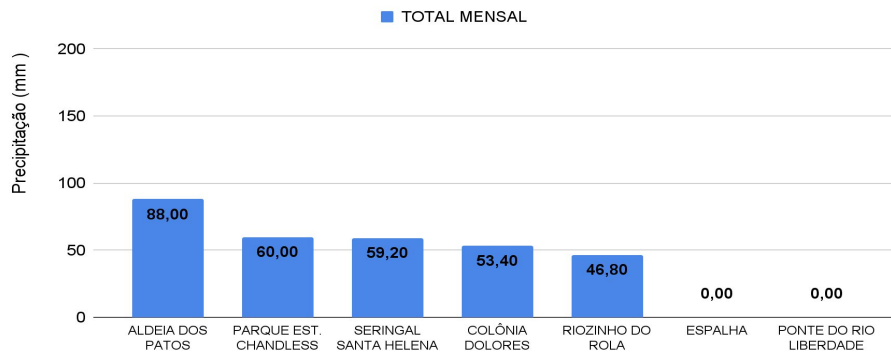


Gráfico 1 - Tendência do Nível do Rio Acre (Rio Branco) MAIO 2023



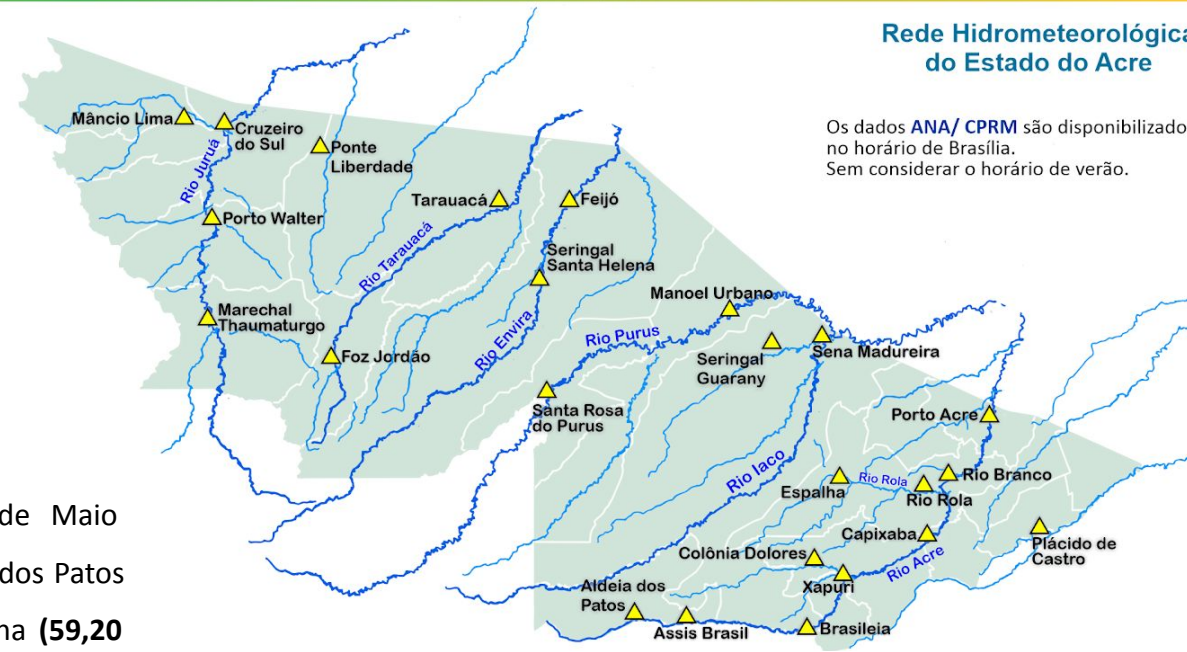
Na leitura de hoje (15/05/2023), de acordo com a Tabela 2, as plataformas registraram redução de nível na leitura das 06h00min, exceto Sena Madureira. No gráfico 1, o Rio Acre em Rio Branco apresenta nível de **5,64 m (linha azul)**, mostrando-se abaixo da média histórica de **5,92 m (linha cinza)** para o mesmo dia do ano.

Gráfico 2 - Acumulado de precipitação para o Estado do Acre



O **Gráfico 2**, acima, apresenta o acumulado de chuva do início de Maio (01/05/2023 – 00h00min) a (15/05/2023 – até às 10h00min) em Aldeia dos Patos (**88,0 mm**), Parque Estadual Chandless (**60,0 mm**), Seringal Santa Helena (**59,20 mm**), Colônia Dolores - Xapuri (**53,0 mm**) e Riozinho do Rola (**46,80 mm**).

O **Gráfico 3**, ao lado, apresenta o acumulado de chuva do início de Maio (01/05/2023 – 00h00min) a (15/05/2023 – até às 10h00min) para efeito de comparação de acordo com as médias climatológicas, onde os **maiores acumulados** foram em Mâncio Lima (**145,60 mm**), Cruzeiro do Sul (**110,20 mm**), Rio Branco (**94,0 mm**), Feijó (**82,60 mm**), Assis Brasil (**80,20 mm**), Manoel Urbano (**76,60 mm**), Tarauacá (**61,20 mm**), Santa Rosa do Purus (**47,80 mm**), Sena Madureira (**45,0 mm**), Brasiléia (**39,20 mm**), Xapuri (**36,0 mm**), Jordão (**28,40 mm**), Capixaba (**28,40 mm**), Porto Walter (**10,40 mm**) e Porto Acre (**0,80 mm**).



Rede Hidrometeorológica do Estado do Acre

Os dados ANA/ CPRM são disponibilizados no horário de Brasília. Sem considerar o horário de verão.

Gráfico 3 - Acumulado de precipitação para o Estado do Acre

