

PREVISÃO DO TEMPO

12/05/2023 - Nº084

A Divisão de Meteorologia do Sistema de Proteção da Amazônia informa que sexta-feira de sol e tempo abafado em todo o Acre. O cavado meteorológico em médios e altos níveis da atmosfera segue próximo do sul da Amazônia dando condições para organização de nebulosidade na região. Com isso, a previsão para este dia é de céu nublado com pancadas de chuva e trovoadas entre a tarde e à noite nas cidades do oeste acreano. Na capital e demais regiões do estado o dia será de céu parcialmente nublado a nublado com pancadas isoladas de chuva e trovoadas à tarde.

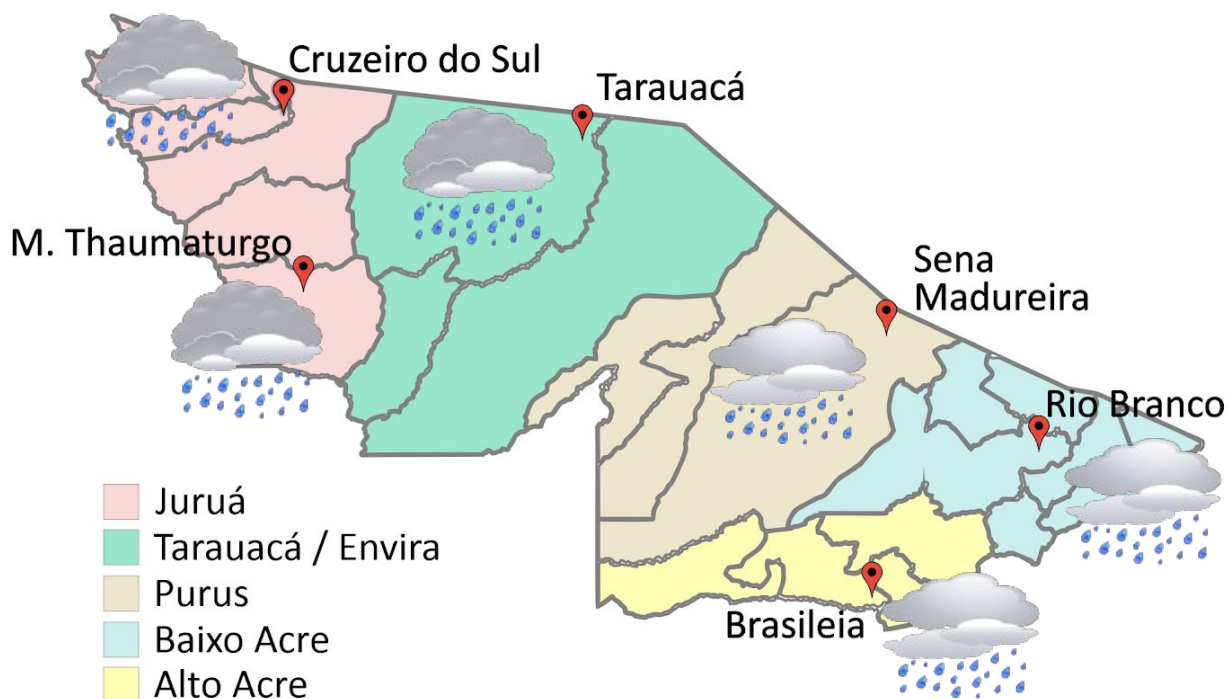


Tabela 1 - Previsões regionais

CIDADE	Temp. (°C)	UR (%)	Vento	CONDIÇÃO DO TEMPO
	MAX/ MIN	MAX/ MIN	DIR.	
Rio Branco	30/21	100/55	SE - S	Céu parcialmente nublado a nublado com pancadas de chuva e trovoadas isoladas.
Brasileia	31/20	100/55	SE - S	Céu parcialmente nublado a nublado com pancadas de chuva e trovoadas isoladas.
Sena Madureira	29/21	100/55	SE - S	Céu parcialmente nublado a nublado com pancadas de chuva e trovoadas isoladas.
Tarauacá	31/22	100/60	SE	Céu nublado com pancadas de chuva e trovoadas.
Cruzeiro do Sul	31/21	100/60	SE	Céu nublado com pancadas de chuva e trovoadas.
Marechal Thaumaturgo	31/21	100/60	SE	Céu nublado com pancadas de chuva e trovoadas.

Fonte: CENSIPAM.



Tabela 2 - Nível dos Rios

Localização	Cota de Inundação Alerta Alerta Máx.	Leitura do Dia ² Anterior/Atual	
Rio Acre – Assis Brasil	11,30 12,50	3,64 3,29	↓
Rio Acre – Brasília	9,80 11,40	3,80 3,13	↓
Rio Acre – Rio Branco	13,50 14,00	6,56 ¹ 7,55 ¹	↑
Rio Iaco – Sena Madureira	14,00 15,20	SL SL	
Rio Purus – Manoel Urbano	13,50 14,00	SL SL	
Rio Envira – Feijó	13,50 14,00	8,59 8,16	↓
Rio Tarauacá – Tarauacá	8,50 9,50	6,20 ¹ 5,80 ¹	↓
Rio Juruá – Cruzeiro do Sul	11,80 13,00	9,67 9,98	↑

Legenda: ¹Dados das Defesas Civas municipais (06h - Horário Local).

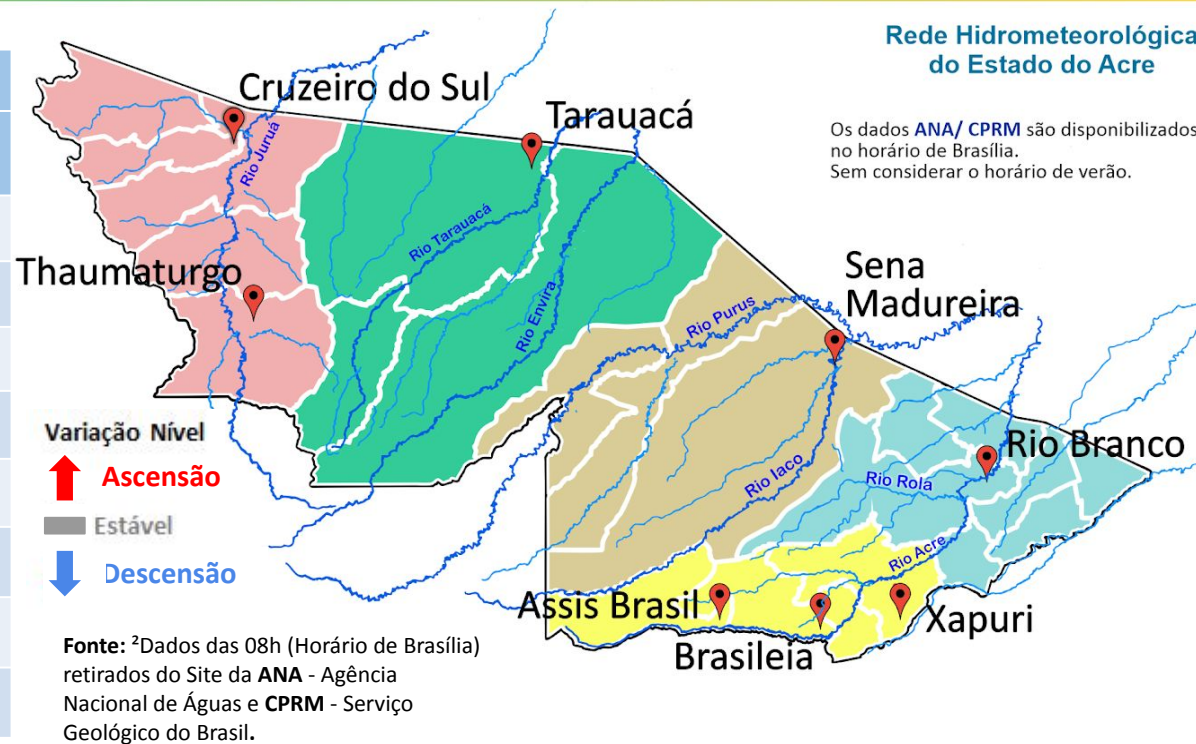
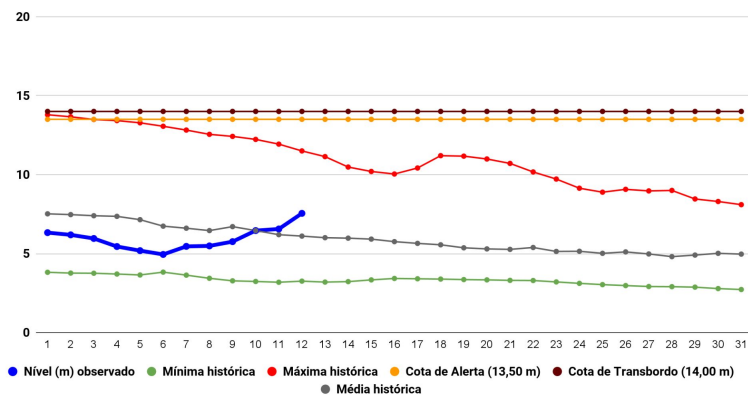
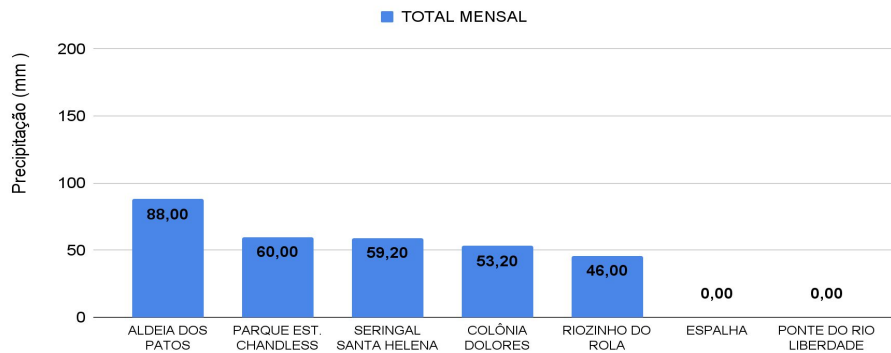


Gráfico 1 - Tendência do Nível do Rio Acre (Rio Branco) MAIO 2023



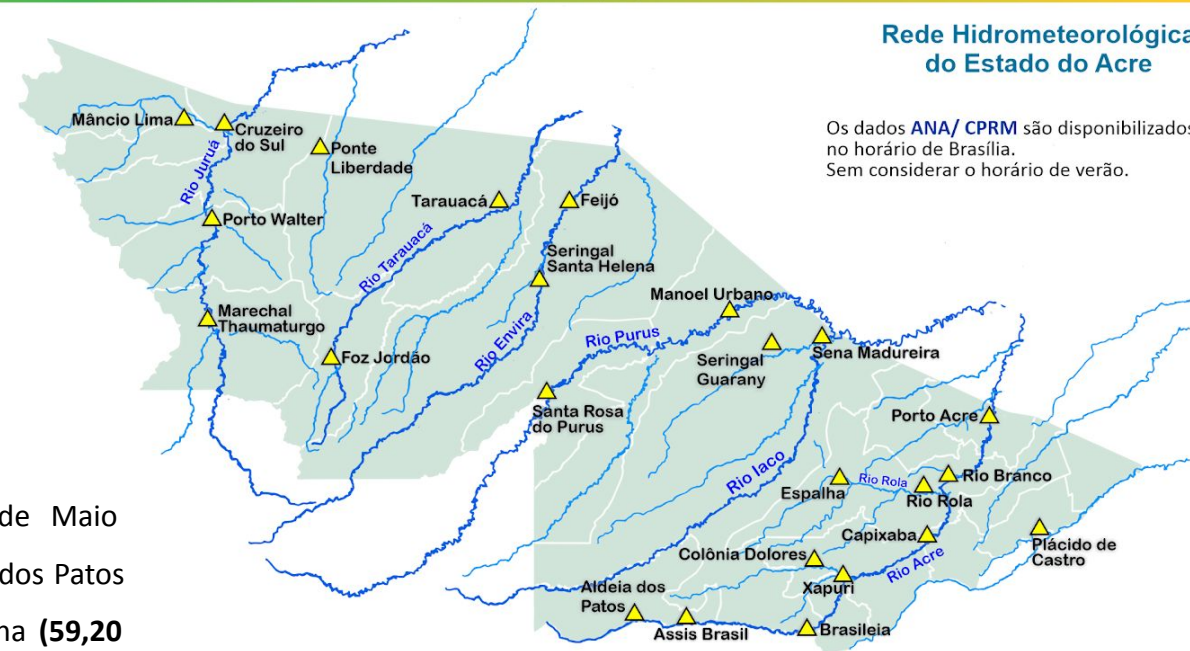
Na leitura de hoje (12/05/2023), de acordo com a Tabela 2, as plataformas registraram redução de nível na leitura das 06h00min, exceto Rio Branco e Cruzeiro do Sul. No gráfico 1, o Rio Acre em Rio Branco apresenta nível de **7,55 m (linha azul)**, mostrando-se acima da média histórica de **6,11 m (linha cinza)** para o mesmo dia do ano.

Gráfico 2 - Acumulado de precipitação para o Estado do Acre



O **Gráfico 2**, acima, apresenta o acumulado de chuva do início de Maio (01/05/2023 – 00h00min) a (12/05/2023 – até às 10h00min) em Aldeia dos Patos (**88,0 mm**), Parque Estadual Chandless (**60,0 mm**), Seringal Santa Helena (**59,20 mm**), Colônia Dolores - Xapuri (**53,20 mm**) e Riozinho do Rola (**46,0 mm**).

O **Gráfico 3**, ao lado, apresenta o acumulado de chuva do início de Maio (01/05/2023 – 00h00min) a (12/05/2023 – até às 10h00min) para efeito de comparação de acordo com as médias climatológicas, onde os **maiores acumulados** foram em Mâncio Lima (**145,60 mm**), Cruzeiro do Sul (**110,20 mm**), Rio Branco (**94,0 mm**), Feijó (**82,40 mm**), Assis Brasil (**79,40 mm**), Manoel Urbano (**76,60 mm**), Tarauacá (**61,20 mm**), Santa Rosa do Purus (**47,60 mm**), Sena Madureira (**45,0 mm**), Brasiléia (**39,20 mm**), Xapuri (**36,0 mm**), Jordão (**28,40 mm**), Capixaba (**28,0 mm**), Porto Walter (**10,40 mm**) e Porto Acre (**0,80 mm**).



Rede Hidrometeorológica do Estado do Acre

Os dados ANA/ CPRM são disponibilizados no horário de Brasília. Sem considerar o horário de verão.

Gráfico 3 - Acumulado de precipitação para o Estado do Acre

