

PREVISÃO DO TEMPO

08/05/2023 - Nº080

A Divisão de Meteorologia do Sistema de Proteção da Amazônia informa que um cavado se amplifica em altos níveis da atmosfera e potencializa as condições de chuva em todo o sul da Amazônia nesta segunda-feira. No Acre a previsão ainda é de sol, muitas nuvens e tempo abafado em todo o estado. Entre a tarde e à noite ocorrem pancadas de chuva com trovoadas em todas as regiões acreanas. Há possibilidade de temporais.

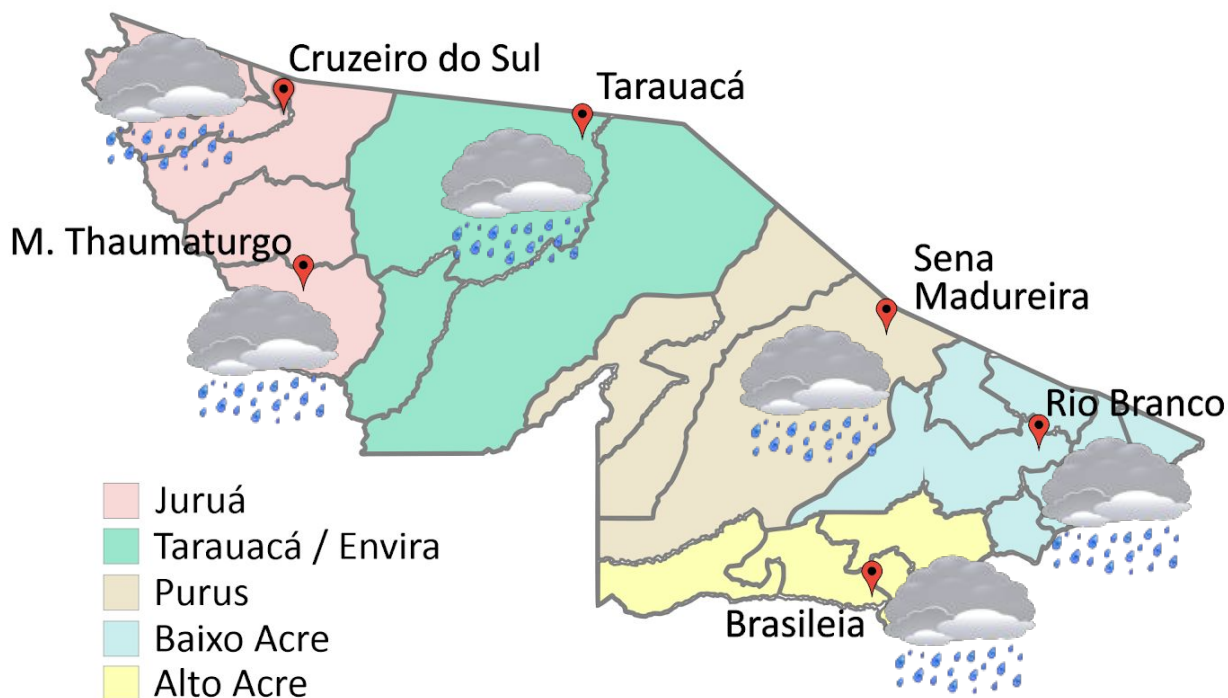


Tabela 1 - Previsões regionais

CIDADE	Temp. (°C)	UR (%)	Vento	CONDIÇÃO DO TEMPO
	MAX/MIN	MAX/MIN	DIR.	
Rio Branco	30/23	100/60	SE	Céu nublado com pancadas de chuva e trovoadas.
Brasileia	31/22	100/60	SE	Céu nublado com pancadas de chuva e trovoadas.
Sena Madureira	30/23	100/60	SE	Céu nublado com pancadas de chuva e trovoadas.
Tarauacá	30/23	100/60	SE	Céu nublado com pancadas de chuva e trovoadas.
Cruzeiro do Sul	30/22	100/60	SE	Céu nublado com pancadas de chuva e trovoadas.
Marechal Thaumaturgo	30/22	100/60	SE	Céu nublado com pancadas de chuva e trovoadas.

Fonte: CENSIPAM.



Aviso de Chuvas Intensas

Grau de severidade: **Perigo**



Início: 08/05/2023 09h47min

Fim: 09/05/2023 10h00min

INMET publica aviso iniciando em: 08/05/2023 09:47. Chuva entre 30 e 60 mm/h ou até 50 e 100 mm/dia, ventos intensos (60-100 km/h).

Grau de severidade: **Perigo Potencial**



Início: 08/05/2023 09h58min

Fim: 09/05/2023 10h00min

Riscos Potenciais:

INMET publica aviso iniciando em: 08/05/2023 09:58. Chuva entre 20 e 30 mm/h ou até 50 mm/dia, ventos intensos (40-60 km/h).

Fonte: INMET.

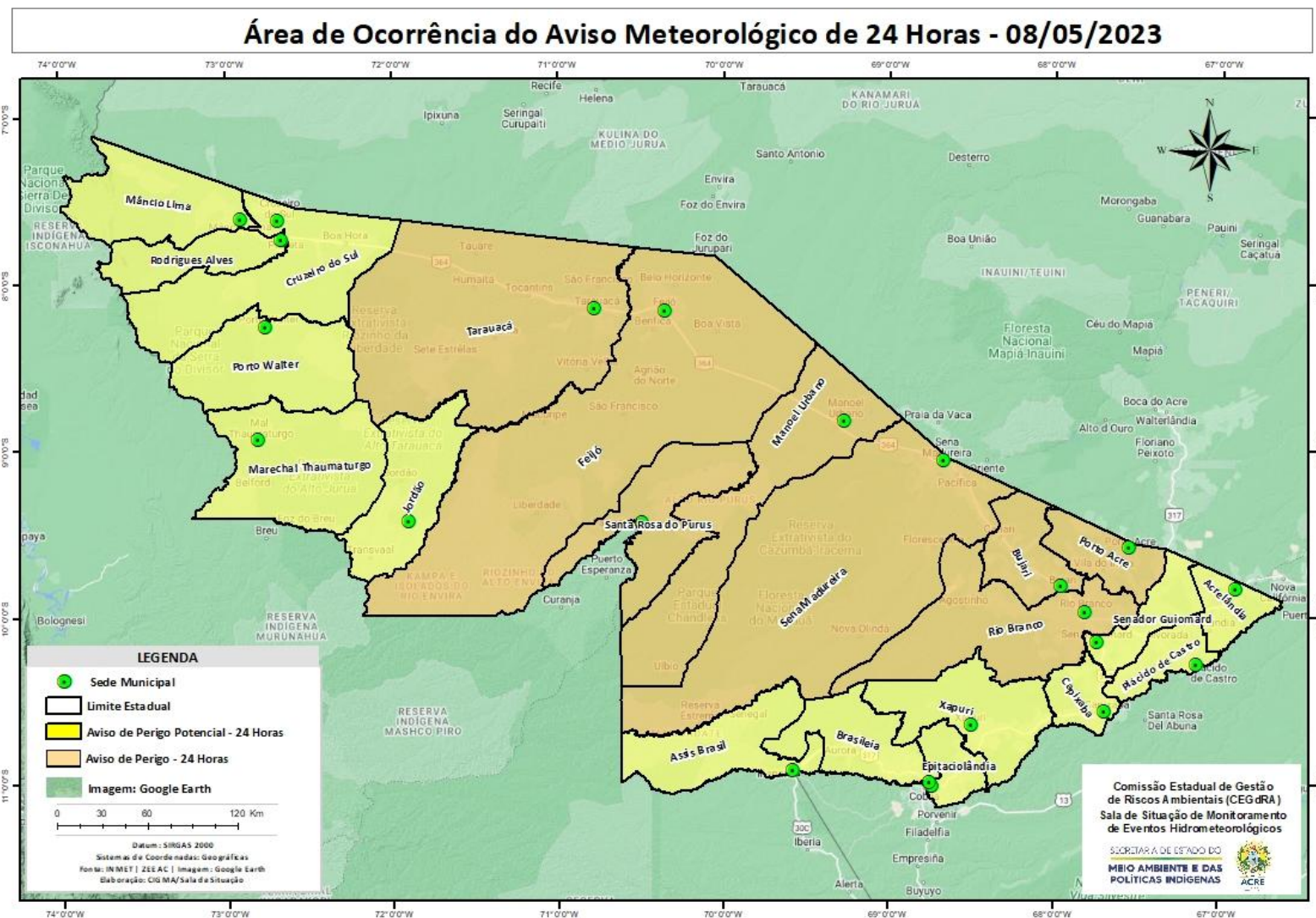
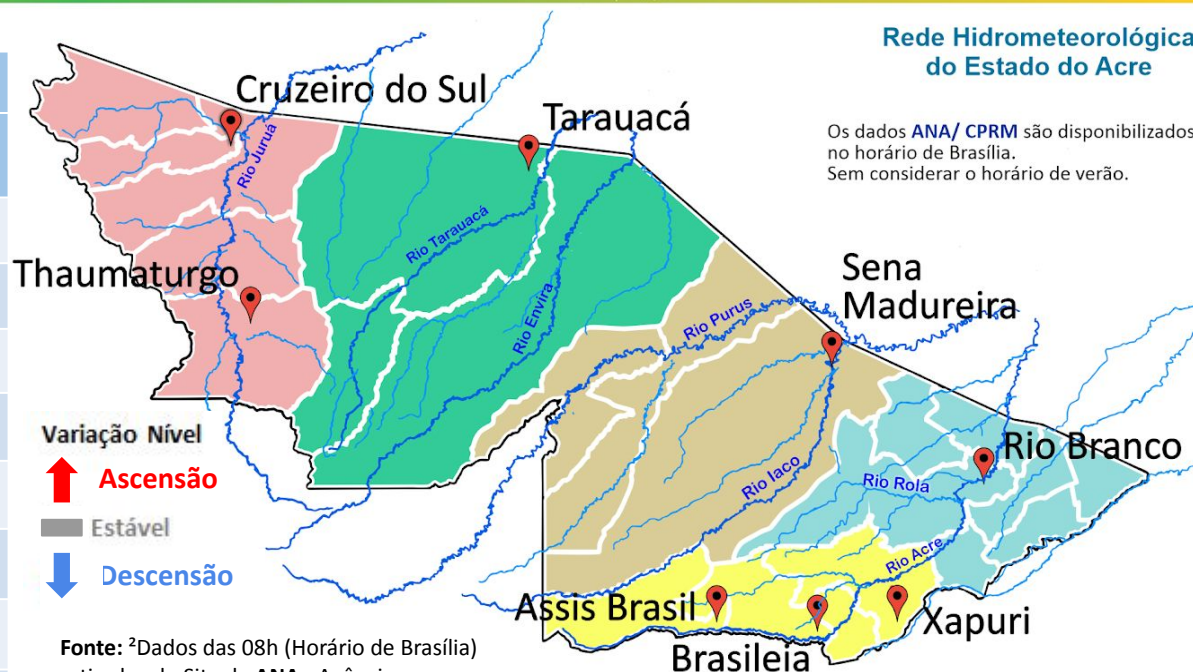


Tabela 2 - Nível dos Rios

Localização	Cota de Inundação Alerta Alerta Máx.	Leitura do Dia ² Anterior/Atual	
Rio Acre – Assis Brasil	11,30 12,50	3,40 6,42	↑
Rio Acre – Brasiléia	9,80 11,40	2,36 2,26	↓
Rio Acre – Rio Branco	13,50 14,00	5,46 ¹ 5,49 ¹	↑
Rio Iaco – Sena Madureira	14,00 15,20	3,60 4,12	↑
Rio Purus – Manoel Urbano	13,50 14,00	6,50 SL	
Rio Envira – Feijó	13,50 14,00	6,47 7,17	↑
Rio Tarauacá – Tarauacá	8,50 9,50	6,20 ¹ 6,50 ¹	↑
Rio Juruá – Cruzeiro do Sul	11,80 13,00	8,92 SL	

Legenda: ¹Dados das Defesas Civas municipais (06h - Horário Local).

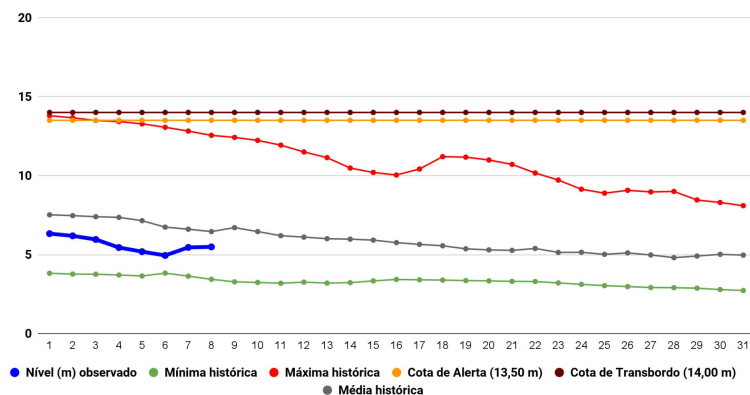


Rede Hidrometeorológica do Estado do Acre

Os dados ANA/ CPRM são disponibilizados no horário de Brasília. Sem considerar o horário de verão.

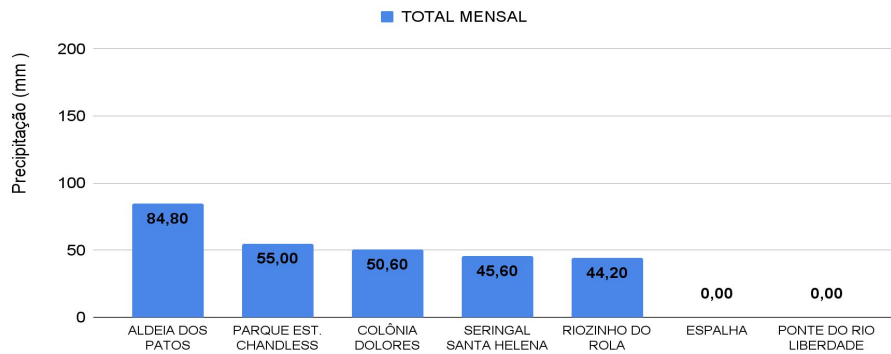
Fonte: ²Dados das 08h (Horário de Brasília) retirados do Site da ANA - Agência Nacional de Águas e CPRM - Serviço Geológico do Brasil.

Gráfico 1 - Tendência do Nível do Rio Acre (Rio Branco) MAIO 2023



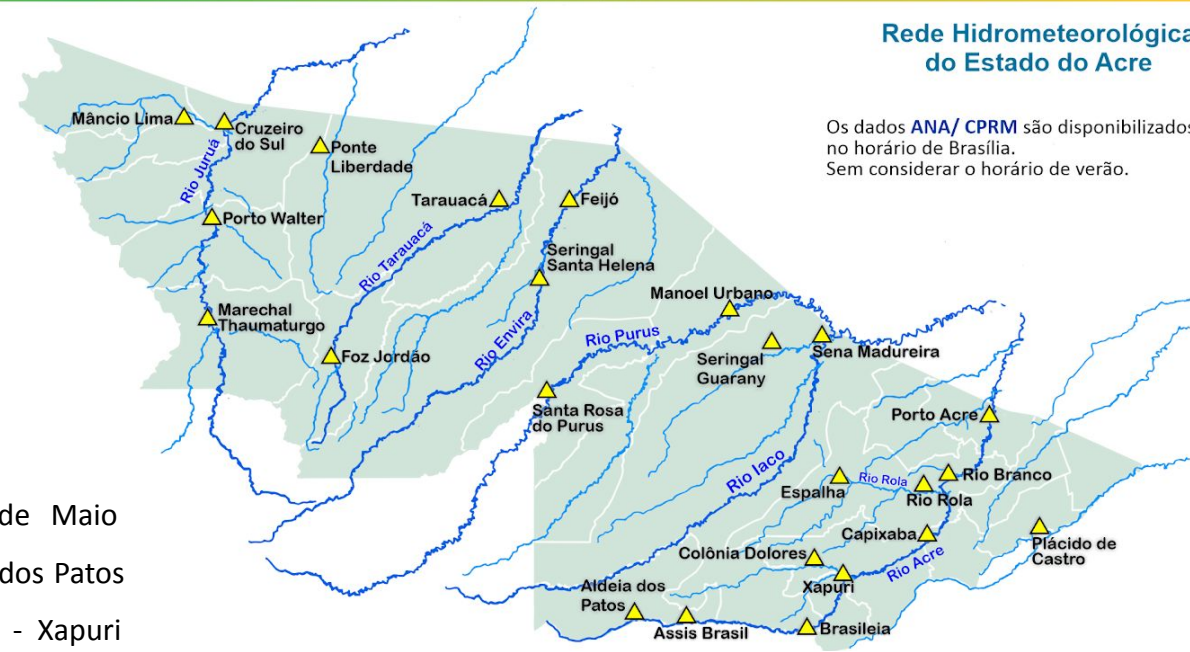
Na leitura de hoje (08/05/2023), de acordo com a Tabela 2, as plataformas registraram elevação de nível na leitura das 06h00min, exceto Brasiléia. No gráfico 1, o Rio Acre em Rio Branco apresenta nível de 5,49 m (linha azul), mostrando-se abaixo da média histórica de 6,46 m (linha cinza) para o mesmo dia do ano.

Gráfico 2 - Acumulado de precipitação para o Estado do Acre



O Gráfico 2, acima, apresenta o acumulado de chuva do início de Maio (01/05/2023 – 00h00min) a (08/05/2023 – até às 10h00min) em Aldeia dos Patos (84,80 mm), Parque Estadual Chandless (55,00 mm), Colônia Dolores - Xapuri (50,60 mm), Seringal Santa Helena (45,60 mm) e Riozinho do Rola (44,20 mm).

O Gráfico 3, ao lado, apresenta o acumulado de chuva do início de Maio (01/05/2023 – 00h00min) a (08/05/2023 – até às 10h00min) para efeito de comparação de acordo com as médias climatológicas, onde os maiores acumulados foram em Mâncio Lima (129,60 mm), Cruzeiro do Sul (90,40 mm), Rio Branco (77,0 mm), Manoel Urbano (76,60 mm), Assis Brasil (75,60 mm), Feijó (64,80 mm), Tarauacá (53,20 mm), Sena Madureira (44,40 mm), Santa Rosa do Purus (44,40 mm), Brasiléia (38,0 mm), Xapuri (31,60 mm), Capixaba (27,20 mm), Jordão (21,40 mm) e Porto Walter (10,40 mm).



Rede Hidrometeorológica do Estado do Acre

Os dados ANA/ CPRM são disponibilizados no horário de Brasília. Sem considerar o horário de verão.

Gráfico 3 - Acumulado de precipitação para o Estado do Acre

