

# PREVISÃO DO TEMPO

20/04/2023 - Nº071

A Divisão de Meteorologia do Sistema de Proteção da Amazônia informa que uma frente fria de fraca intensidade chega ao sul da Amazônia e aumenta as condições de chuva em toda a região. No Acre a previsão é de um dia de pouco sol e muita nebulosidade. O tempo varia de nublado a encoberto e chove a qualquer hora do dia em todas as regiões acreanas. Esta frente fria traz o primeiro evento de friagem do ano ao Acre, mas o sistema será de fraca intensidade e, por isso, não é esperado frio intenso durante a noite e madrugada, porém o mormaço da tarde será amenizado. Há possibilidade de temporais com grandes volumes de chuva em todas as regiões do Acre.

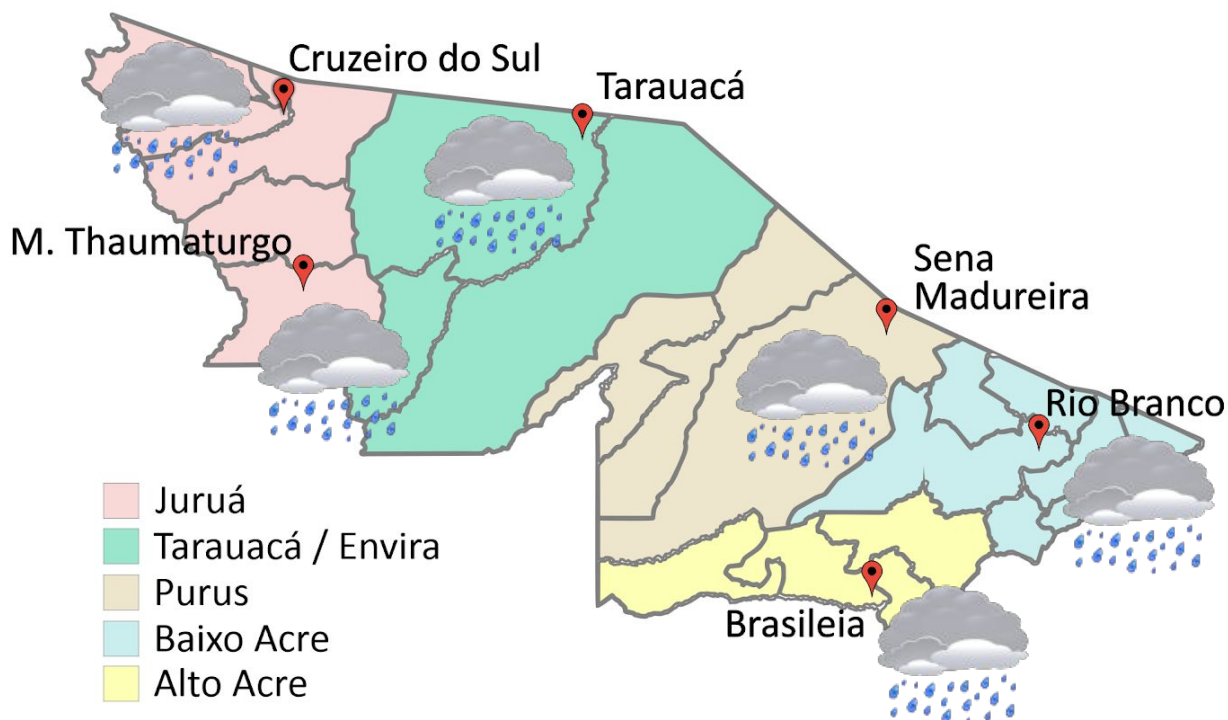


Tabela 1 - Previsões regionais

CIDADE	Temp. (°C)	UR (%)	Vento	CONDIÇÃO DO TEMPO
	MAX/ MIN	MAX/ MIN	DIR.	
Rio Branco	26/22	100/70	SE - S	Céu nublado a encoberto com chuva.
Brasileia	27/21	100/70	SE - S	Céu nublado a encoberto com chuva.
Sena Madureira	25/22	100/70	SE - S	Céu nublado a encoberto com chuva.
Tarauacá	28/22	100/70	SE - S	Céu nublado a encoberto com chuva.
Cruzeiro do Sul	28/21	100/70	SE - S	Céu nublado a encoberto com chuva.
Marechal Thaumaturgo	28/21	100/70	SE - S	Céu nublado a encoberto com chuva.

Fonte: CENSIPAM.



### Aviso de Chuvas Intensas

Grau de severidade: **Perigo**



Início: 20/04/2023 09h59min

Fim: 21/04/2023 10h00min

### Riscos Potenciais:

INMET publica aviso iniciando em: 20/04/2023 09:59. Chuva entre 30 e 60 mm/h ou 50 e 100 mm/dia, ventos intensos (60-100 km/h).

Grau de severidade: **Perigo Potencial**



Início: 20/04/2023 10h26min

Fim: 21/04/2023 10h00min

### Riscos Potenciais:

INMET publica aviso iniciando em: 20/04/2023 10:26. Chuva entre 20 e 30 mm/h ou até 50 mm/dia, ventos intensos (40-60 km/h).

Fonte: INMET.

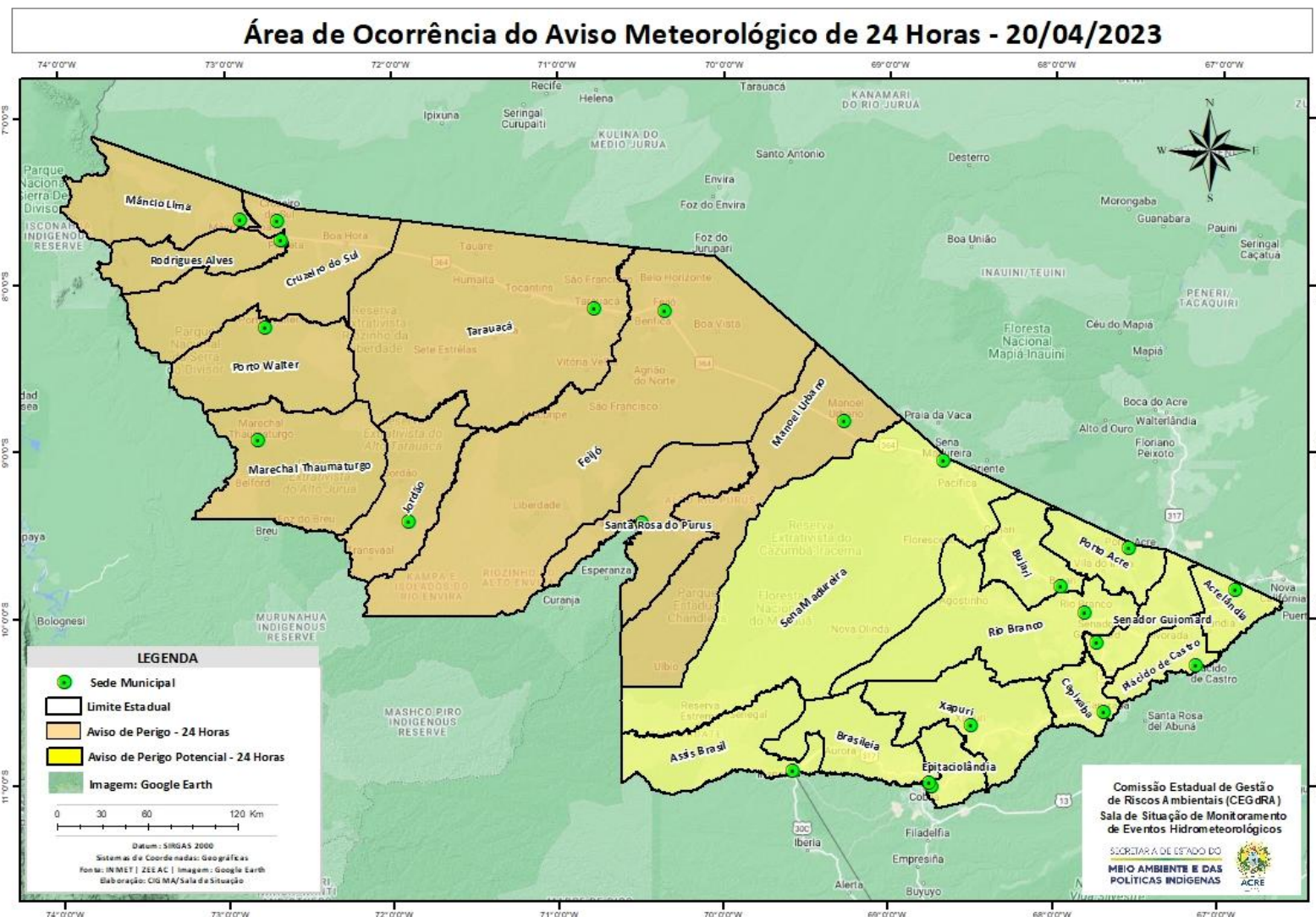
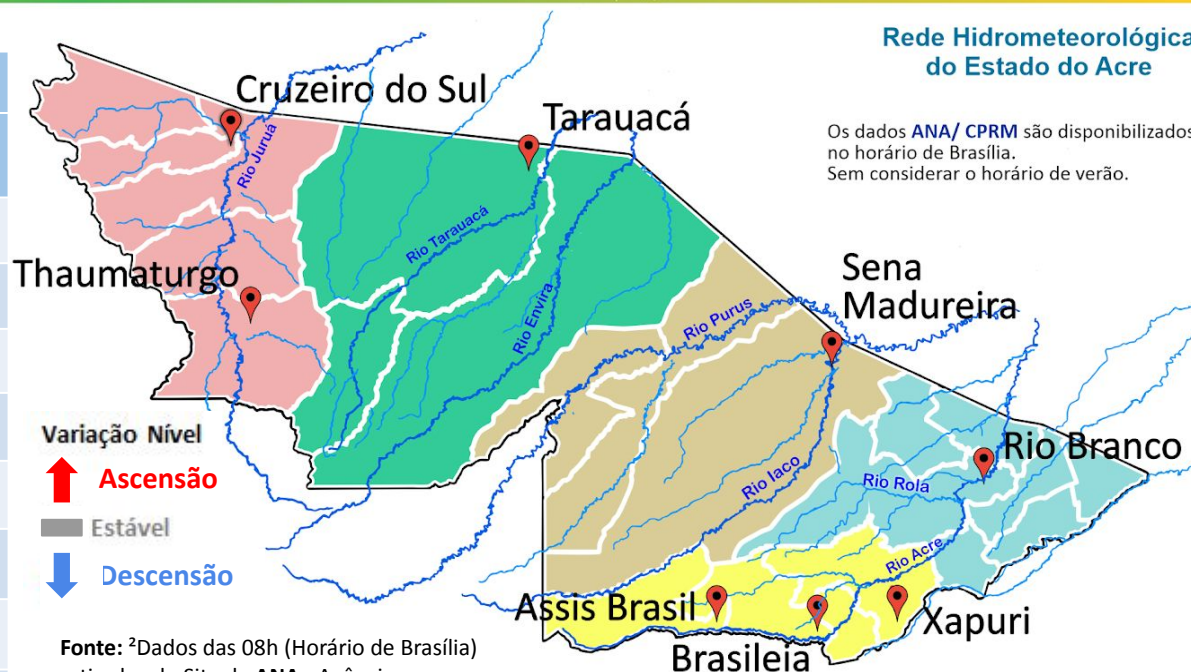


Tabela 2 - Nível dos Rios

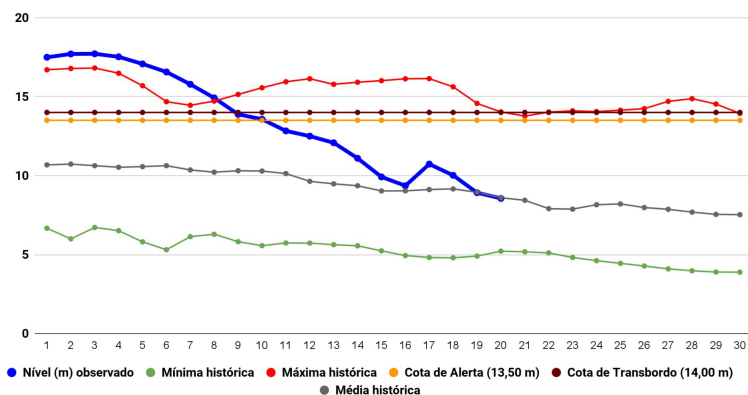
Localização	Cota de Inundação Alerta Alerta Máx.	Leitura do Dia <sup>2</sup> Anterior/Atual	
Rio Acre – Assis Brasil	11,30 12,50	3,79 3,66	↓
Rio Acre – Brasília	9,80 11,40	3,72 3,43	↓
Rio Acre – Rio Branco	13,50 14,00	8,92 <sup>1</sup>  8,56 <sup>1</sup>	↓
Rio Iaco – Sena Madureira	14,00 15,20	11,70 11,60	↓
Rio Purus – Manoel Urbano	13,50 14,00	8,72 9,05	↑
Rio Envira – Feijó	13,50 14,00	9,39 10,47	↑
Rio Tarauacá – Tarauacá	8,50 9,50	7,22 <sup>1</sup>  6,90 <sup>1</sup>	↓
Rio Juruá – Cruzeiro do Sul	11,80 13,00	12,14 12,18	↑

Legenda: <sup>1</sup>Dados das Defesas Civas municipais (06h - Horário Local).



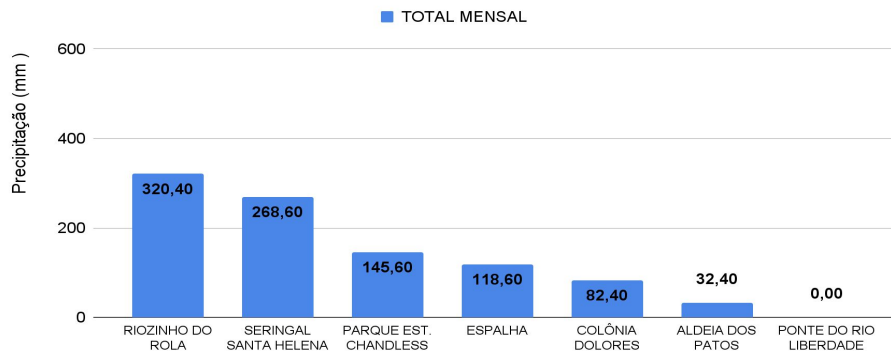
Fonte: <sup>2</sup>Dados das 08h (Horário de Brasília) retirados do Site da ANA - Agência Nacional de Águas e CPRM - Serviço Geológico do Brasil.

Gráfico 1 - Tendência do Nível do Rio Acre (Rio Branco) ABRIL 2023



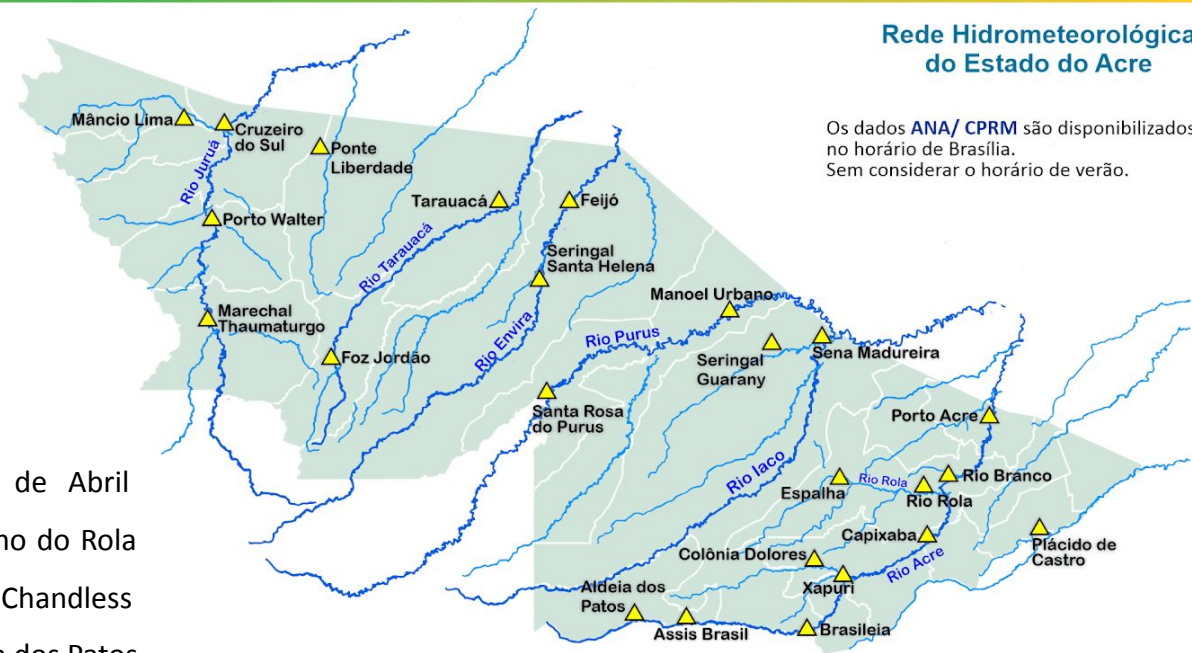
Na leitura de hoje (20/04/2023), de acordo com a Tabela 2, as plataformas registraram redução de nível na leitura das 06h00min, exceto Manoel Urbano, Feijó e Cruzeiro do Sul. No gráfico 1, o Rio Acre em Rio Branco apresenta nível de **8,56 m (linha azul)**, mostrando-se abaixo da média histórica de **8,60 m (linha cinza)** para o mesmo dia do ano.

Gráfico 2 - Acumulado de precipitação para o Estado do Acre



O **Gráfico 2**, acima, apresenta o acumulado de chuva do início de Abril (01/04/2023 – 00h00min) a (20/04/2023 – até às 10h00min) no Riozinho do Rola (**320,40 mm**), Seringal Santa Helena (**268,60 mm**), Parque Estadual Chandless (**145,60 mm**), Espalha (**118,60 mm**), Colônia Dolores (**82,40 mm**) e Aldeia dos Patos (**32,40 mm**).

O **Gráfico 3**, ao lado, apresenta o acumulado de chuva do início de Abril (01/04/2023 – 00h00min) a (20/04/2023 – até às 10h00min) para efeito de comparação de acordo com as médias climatológicas, onde os **maiores acumulados** foram em Feijó (**377,40 mm**), Sena Madureira (**216,80 mm**), Manoel Urbano (**193,80 mm**), Assis Brasil (**190,20 mm**), Rio Branco (**180,60 mm**), Cruzeiro do Sul (**164,00 mm**), Marechal Thaumaturgo (**162,60 mm**), Tarauacá (**156,0 mm**), Capixaba (**141,40 mm**), Santa Rosa do Purus (**135,80 mm**), Mâncio Lima (**127,40 mm**), Xapuri (**110,20 mm**), Jordão (**109,20 mm**), Porto Walter (**76,60 mm**), Porto Acre (**63,40 mm**) e Brasiléia (**41,80 mm**).



Rede Hidrometeorológica do Estado do Acre

Os dados ANA/ CPRM são disponibilizados no horário de Brasília. Sem considerar o horário de verão.

Gráfico 3 - Acumulado de precipitação para o Estado do Acre

