

# PREVISÃO DO TEMPO

12/04/2023 - Nº065

A Divisão de Meteorologia do Sistema de Proteção da Amazônia informa que o dia será de sol e tempo abafado em todo o Acre nesta quarta-feira. A previsão para este dia é de céu parcialmente nublado a nublado em todo o estado. O calor e a alta umidade dão condições para que nuvens carregadas se organizem ao longo do dia. Por conta disso, há previsão de pancadas de chuva com trovoadas entre a tarde e à noite em todas as regiões acreanas.

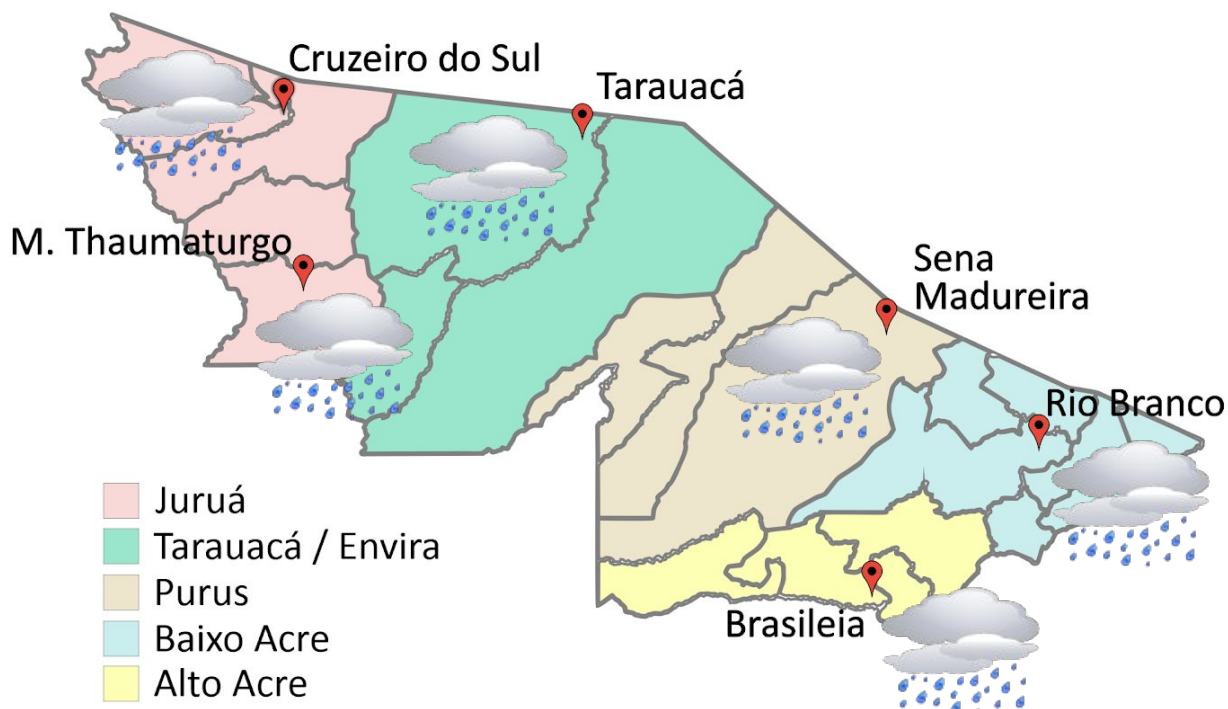


Tabela 1 - Previsões regionais

CIDADE	Temp. (°C)	UR (%)	Vento	CONDIÇÃO DO TEMPO
	MAX/ MIN	MAX/ MIN	DIR.	
Rio Branco	32/22	100/55	NW - N	Céu parcialmente nublado a nublado com pancadas de chuva e trovoadas.
Brasileia	33/21	100/55	NW - N	Céu parcialmente nublado a nublado com pancadas de chuva e trovoadas.
Sena Madureira	31/22	100/55	NW - N	Céu parcialmente nublado a nublado com pancadas de chuva e trovoadas.
Tarauacá	33/23	100/55	NW - NE	Céu parcialmente nublado a nublado com pancadas de chuva e trovoadas.
Cruzeiro do Sul	33/22	100/55	NW - NE	Céu parcialmente nublado a nublado com pancadas de chuva e trovoadas.
Marechal Thaumaturgo	33/22	100/55	NW - NE	Céu parcialmente nublado a nublado com pancadas de chuva e trovoadas.

Fonte: CENSIPAM.



### Aviso de Chuvas Intensas

Grau de severidade: **Perigo**



Início: 12/04/2023 09h40min

Fim: 13/04/2023 10h00min

### Riscos Potenciais:

INMET publica aviso iniciando em: 12/04/2023 09:40. Chuva entre 30 e 60 mm/h ou 50 e 100 mm/dia, ventos intensos (60-100 km/h).

Grau de severidade: **Perigo Potencial**



Início: 12/04/2023 10h24min

Fim: 13/04/2023 10h00min

### Riscos Potenciais:

INMET publica aviso iniciando em: 12/04/2023 10:24. Chuva entre 20 e 30 mm/h ou até 50 mm/dia, ventos intensos (40-60 km/h).

Fonte: INMET.

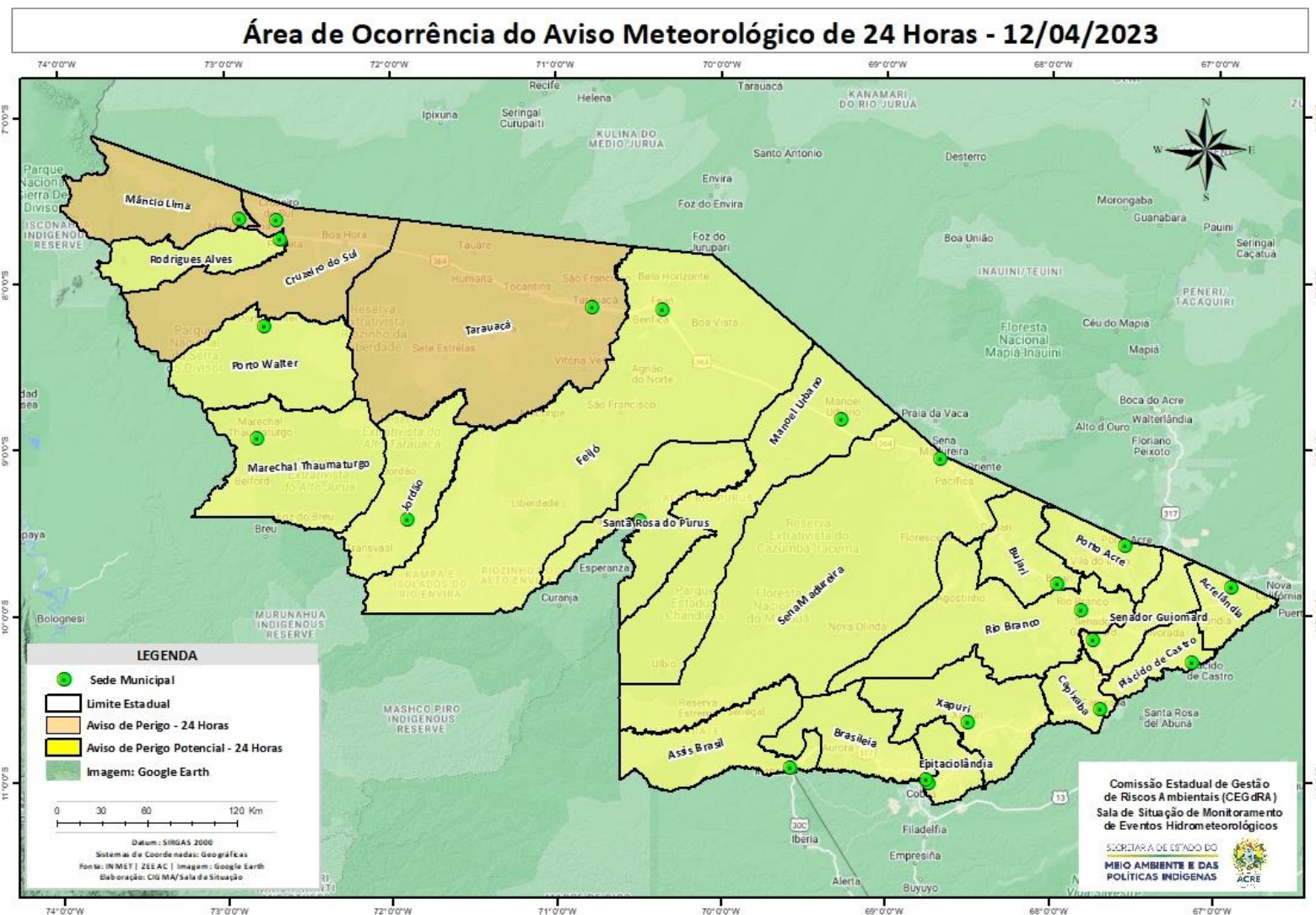
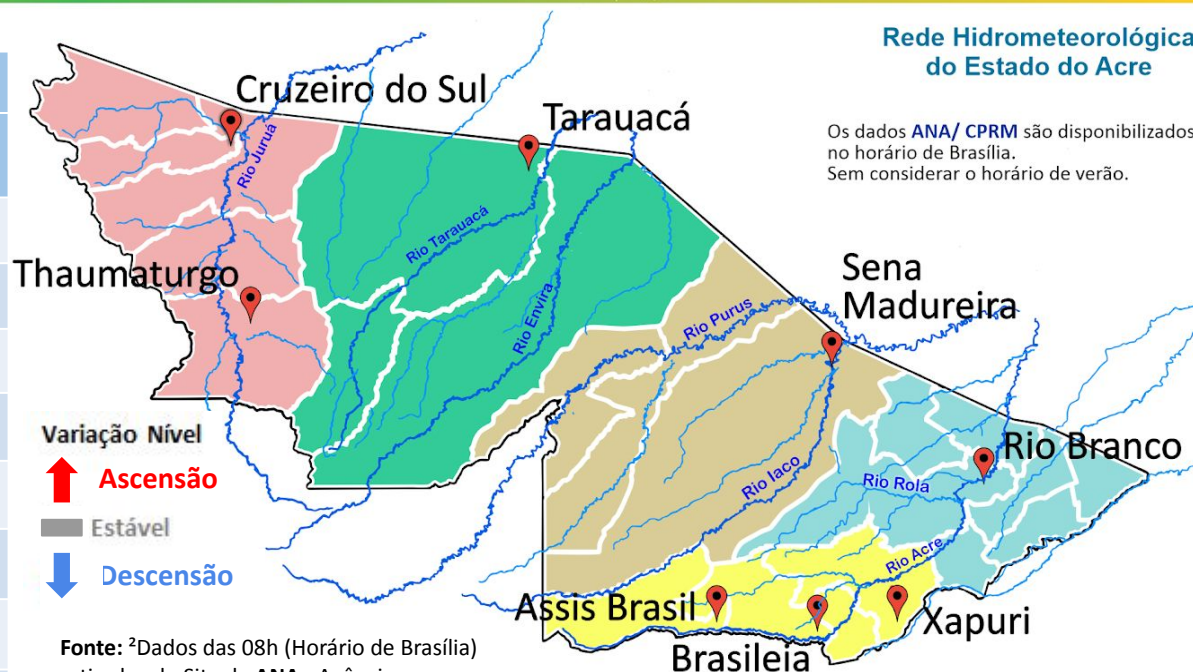


Tabela 2 - Nível dos Rios

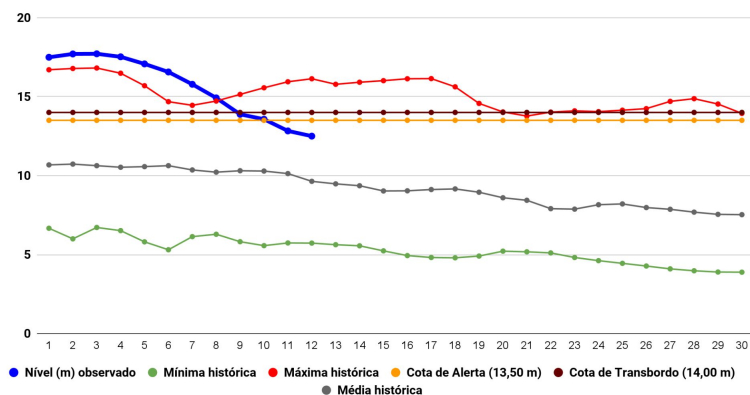
Localização	Cota de Inundação Alerta Alerta Máx.	Leitura do Dia <sup>2</sup> Anterior/Atual	
Rio Acre – Assis Brasil	11,30 12,50	4,12 3,94	↓
Rio Acre – Brasília	9,80 11,40	4,55 4,04	↓
Rio Acre – Rio Branco	13,50 14,00	12,83 <sup>1</sup>  12,50 <sup>1</sup>	↓
Rio Iaco – Sena Madureira	14,00 15,20	SL SL	
Rio Purus – Manoel Urbano	13,50 14,00	8,12 8,63	↑
Rio Envira – Feijó	13,50 14,00	9,40 9,14	↓
Rio Tarauacá – Tarauacá	8,50 9,50	7,45 <sup>1</sup>  7,30 <sup>1</sup>	↓
Rio Juruá – Cruzeiro do Sul	11,80 13,00	12,75 13,19	↑

Legenda: <sup>1</sup>Dados das Defesas Civas municipais (06h - Horário Local).



Fonte: <sup>2</sup>Dados das 08h (Horário de Brasília) retirados do Site da ANA - Agência Nacional de Águas e CPRM - Serviço Geológico do Brasil.

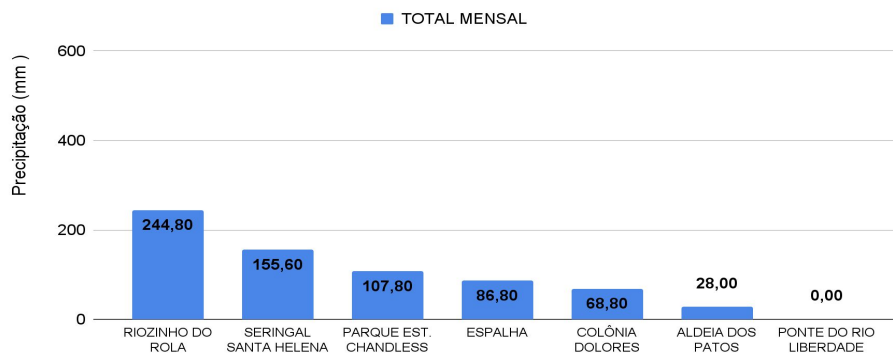
Gráfico 1 - Tendência do Nível do Rio Acre (Rio Branco) ABRIL 2023



Na leitura de hoje (12/04/2023), de acordo com a Tabela 2, as plataformas registraram redução de nível na leitura das 06h00min, exceto Manoel Urbano e Cruzeiro do Sul. No gráfico 1, o Rio Acre em Rio Branco apresenta nível de **12,50 m (linha azul)**, mostrando-se acima da média histórica de **9,64 m (linha cinza)** para o mesmo dia do ano.



Gráfico 2 - Acumulado de precipitação para o Estado do Acre



O **Gráfico 2**, acima, apresenta o acumulado de chuva do início de Abril (01/04/2023 – 00h00min) a (12/04/2023 – até às 10h00min) no Riozinho do Rola (**244,80 mm**), Seringal Santa Helena (**155,60 mm**), Parque Estadual Chandless (**107,80 mm**), Espalha (**86,80 mm**), Colônia Dolores (**68,80 mm**) e Aldeia dos Patos (**28,0 mm**).

O **Gráfico 3**, ao lado, apresenta o acumulado de chuva do início de Abril (01/04/2023 – 00h00min) a (12/04/2023 – até às 10h00min) para efeito de comparação de acordo com as médias climatológicas, onde os **maiores acumulados** foram em Feijó (**329,20 mm**), Assis Brasil (**175,20 mm**), Marechal Thaumaturgo (**146,0 mm**), Sena Madureira (**127,0 mm**), Manoel Urbano (**123,80 mm**), Rio Branco (**119,40 mm**), Tarauacá (**109,80 mm**), Capixaba (**107,20 mm**), Mâncio Lima (**106,0 mm**), Cruzeiro do Sul (**100,80 mm**), Santa Rosa do Purus (**97,0 mm**), Porto Walter (**74,40 mm**), Xapuri (**73,40 mm**), Porto Acre (**63,40 mm**), Jordão (**60,60 mm**) e Brasiléia (**38,0 mm**).

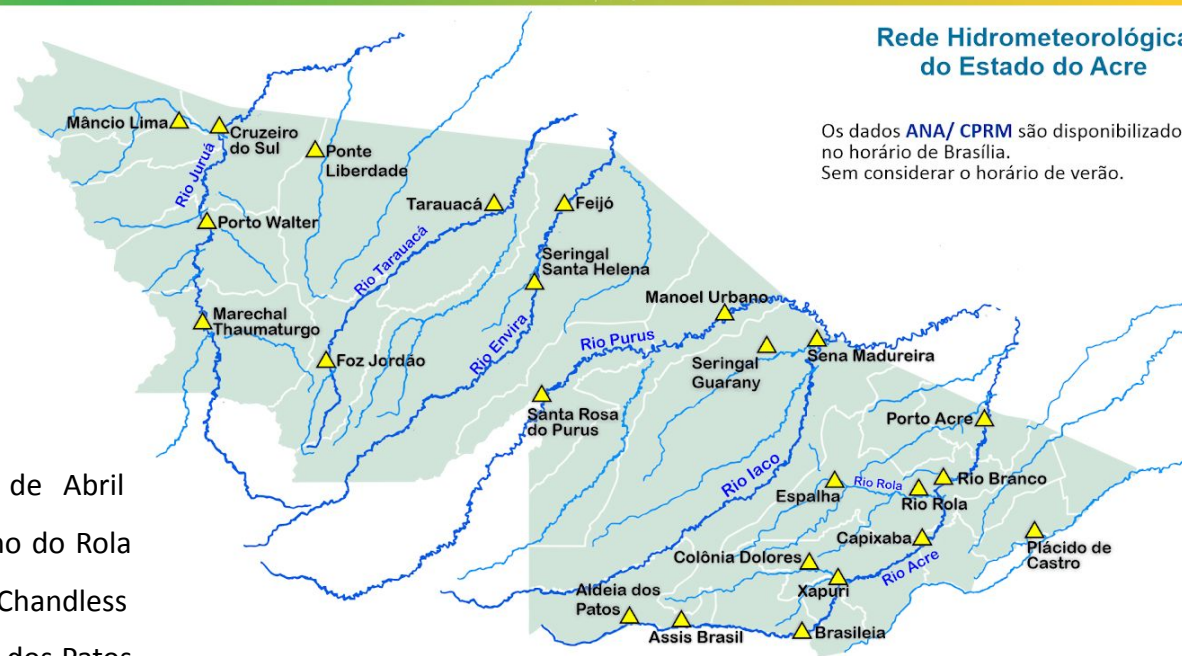


Gráfico 3 - Acumulado de precipitação para o Estado do Acre

