

PREVISÃO DO TEMPO

24/02/2023 - Nº033

A Divisão de Meteorologia do Sistema de Proteção da Amazônia informa que o dia será de sol e tempo abafado em todo o Acre nesta sexta-feira. A previsão para este dia é de céu parcialmente nublado a nublado com pancadas isoladas de chuva e trovoadas à tarde nas cidades do oeste acreano. Já na capital e demais regiões do Acre o dia será de céu nublado, com muito mormaço e com pancadas de chuva e trovoadas entre a tarde e a noite.

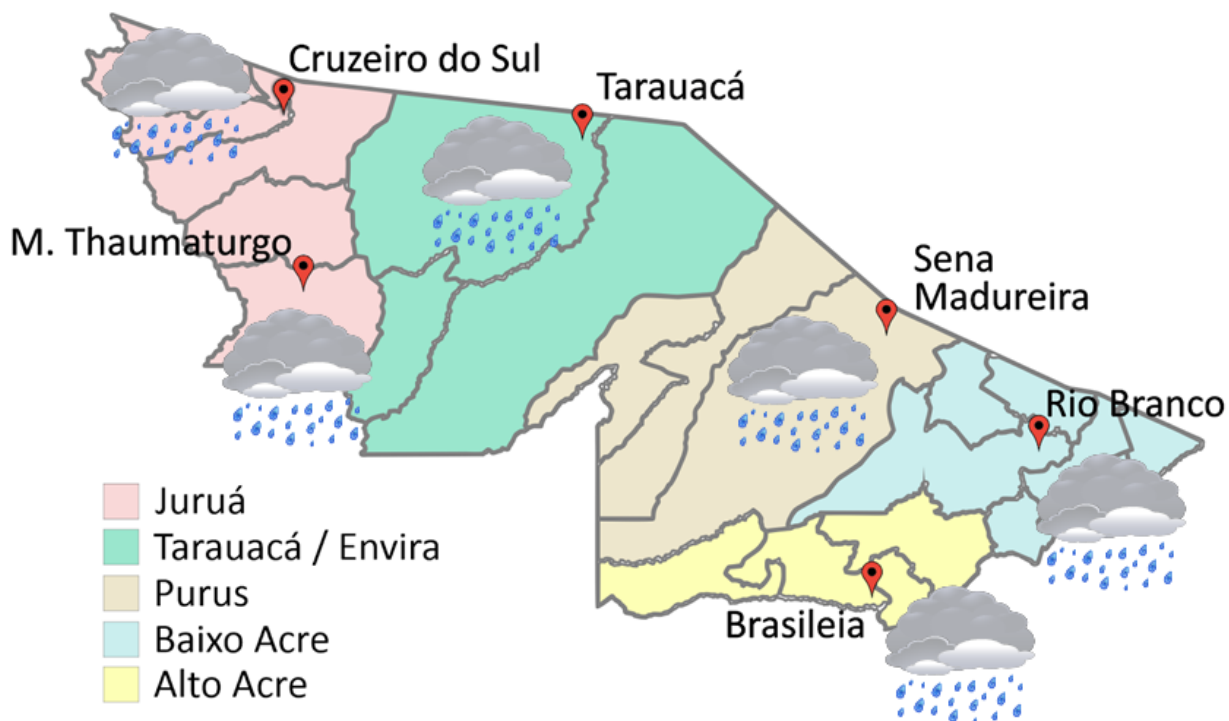


Tabela 1 - Previsões regionais

CIDADE	Temp. (°C)	UR (%)	Vento	CONDIÇÃO DO TEMPO
	MAX/ MIN	MAX/ MIN	DIR.	
Rio Branco	30/22	100/60	NW - NE	Céu nublado com pancadas de chuva e trovoadas.
Brasileia	31/21	100/60	NW - NE	Céu nublado com pancadas de chuva e trovoadas.
Sena Madureira	29/22	100/60	NW - NE	Céu nublado com pancadas de chuva e trovoadas.
Tarauacá	33/23	95/55	NW - N	Céu parcialmente nublado a nublado com pancadas de chuva e trovoadas isoladas.
Cruzeiro do Sul	33/22	95/55	NW - N	Céu parcialmente nublado a nublado com pancadas de chuva e trovoadas isoladas.
Marechal Thaumaturgo	33/22	95/55	NW - N	Céu parcialmente nublado a nublado com pancadas de chuva e trovoadas isoladas.

Fonte: CENSIPAM.



Aviso de Chuvas Intensas

Grau de severidade: **Perigo Potencial**



Início: 24/02/2023 10h12min

Fim: 25/02/2023 10h00min

INMET publica aviso iniciando em: 24/02/2023 10:12. Chuva entre 20 e 30 mm/h ou até 50 mm/dia, ventos intensos (40-60 km/h).

Fonte: INMET.

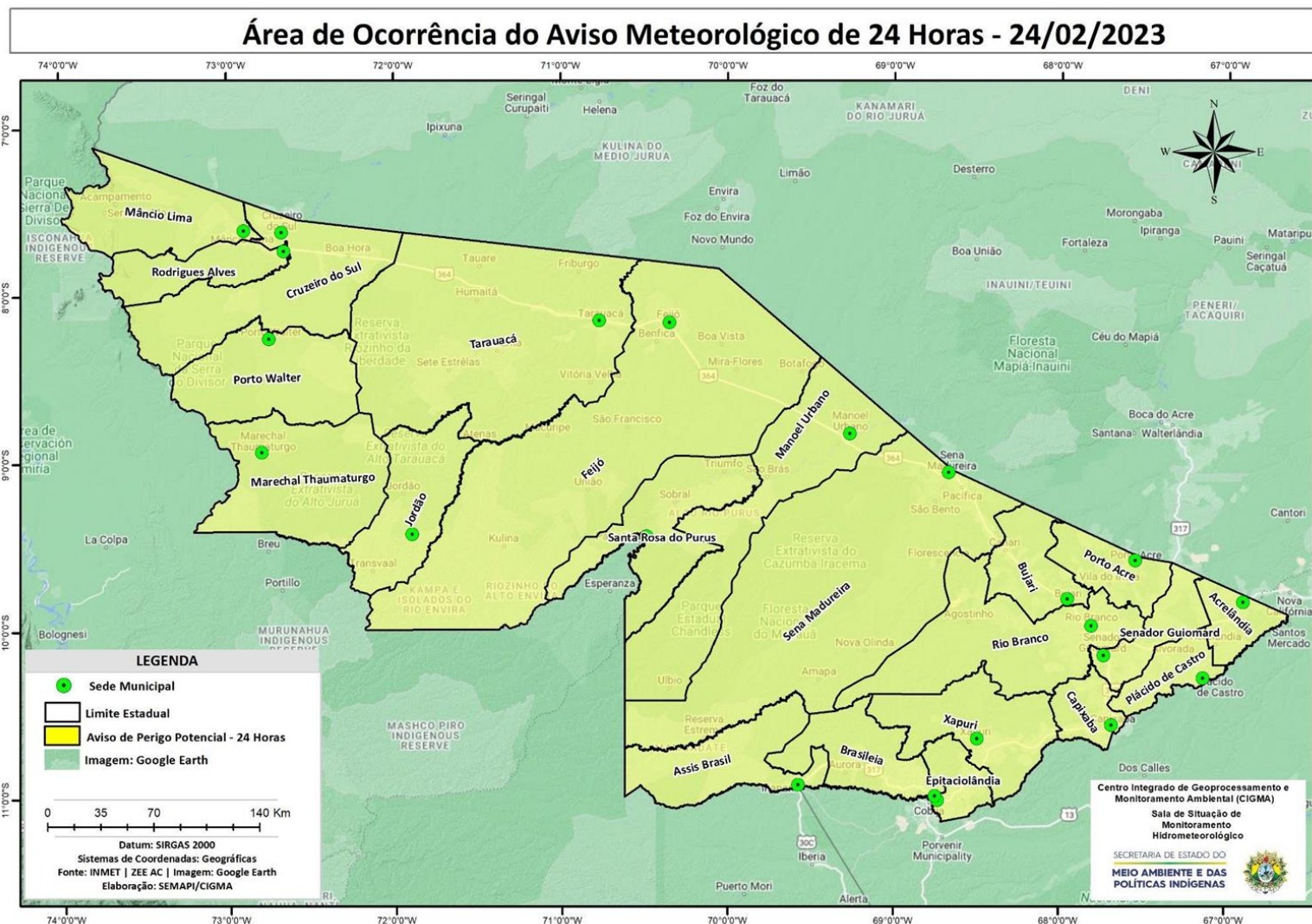


Tabela 2 - Nível dos Rios

Localização	Cota de Inundação Alerta Alerta Máx.	Leitura do Dia ² Anterior/Atual	
Rio Acre – Assis Brasil	11,30 12,50	3,58 5,34	↑
Rio Acre – Brasiléia	9,80 11,40	2,54 2,27	↓
Rio Acre – Rio Branco	13,50 14,00	9,64 ¹ 9,04 ¹	↓
Rio Iaco – Sena Madureira	14,00 15,20	8,72 9,44	↑
Rio Purus – Manoel Urbano	13,50 14,00	8,30 8,66	↑
Rio Tarauacá – Tarauacá	8,50 9,50	6,00 ¹ 5,75 ¹	↓
Rio Juruá – Cruzeiro do Sul	11,80 13,00	SL SL	
Rio Abunã – Plácido de Castro	12,00 12,50	SL SL	

Legenda: ¹Dados das Defesas Civas municipais (06h - Horário Local).

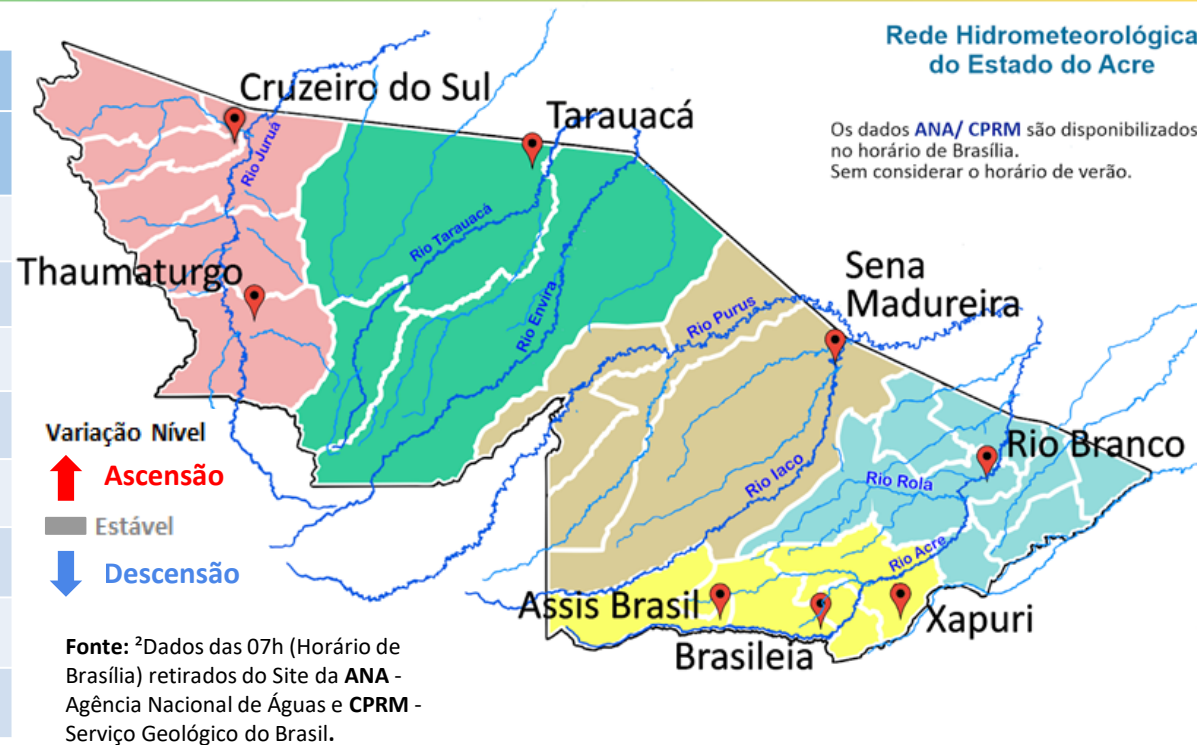
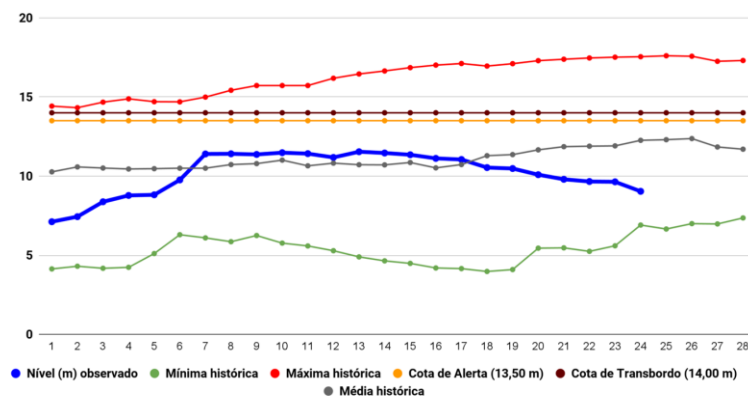
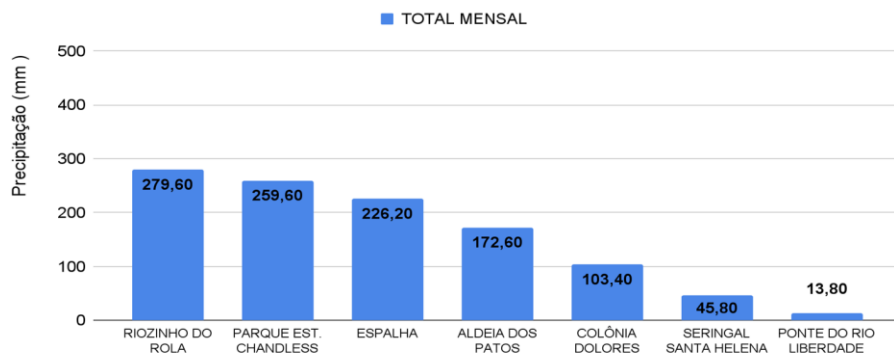


Gráfico 1 - Tendência do Nível do Rio Acre (Rio Branco) FEVEREIRO 2023



Na leitura de hoje (24/02/2023), de acordo com a Tabela 2, as plataformas de Assis Brasil, Sena Madureira e Manoel Urbano registraram elevação de nível, enquanto que Brasiléia, Rio Branco e Tarauacá registraram redução de nível na leitura das 07h00min. No gráfico 1, o Rio Acre em Rio Branco apresenta nível de **9,04 m (linha azul)**, mostrando-se abaixo da média histórica de **12,26 m (linha cinza)** para o mesmo dia do ano.

Gráfico 2 - Acumulado de precipitação para o Estado do Acre



O **Gráfico 2**, acima, apresenta o acumulado de chuva do início de Fevereiro (01/02/2023 – 00h00min) a (24/02/2023 – até às 10h00min) no Riozinho do Rola (**279,60 mm**), Parque Estadual Chandless (**259,60 mm**), Espalha (**226,20 mm**), Aldeia dos Patos (**172,60 mm**), Colônia Dolores (**103,40 mm**), Seringal Santa Helena (**45,80 mm**) e Ponte do Liberdade (**13,80 mm**).

O **Gráfico 3**, ao lado, apresenta o acumulado de chuva do início de Fevereiro (01/02/2023 – 00h00min) a (24/02/2023 – até às 10h00min) para efeito de comparação de acordo com as médias climatológicas, onde os maiores acumulados foram em Santa Rosa do Purus (**335,80 mm**), Rio Branco (**252,60 mm**), Assis Brasil (**241,40 mm**), Tarauacá (**194,20 mm**), Jordão (**177,20 mm**), Feijó (**173,80 mm**), Xapuri (**164,40 mm**), Brasiléia (**151,60 mm**), Capixaba (**143,40 mm**), Sena Madureira (**140,0 mm**), Marechal Thaumaturgo (**125,40 mm**), Manoel Urbano (**120,0 mm**), Porto Acre (**99,60 mm**), Mâncio Lima (**83,60 mm**) e Porto Walter (**2,40 mm**).

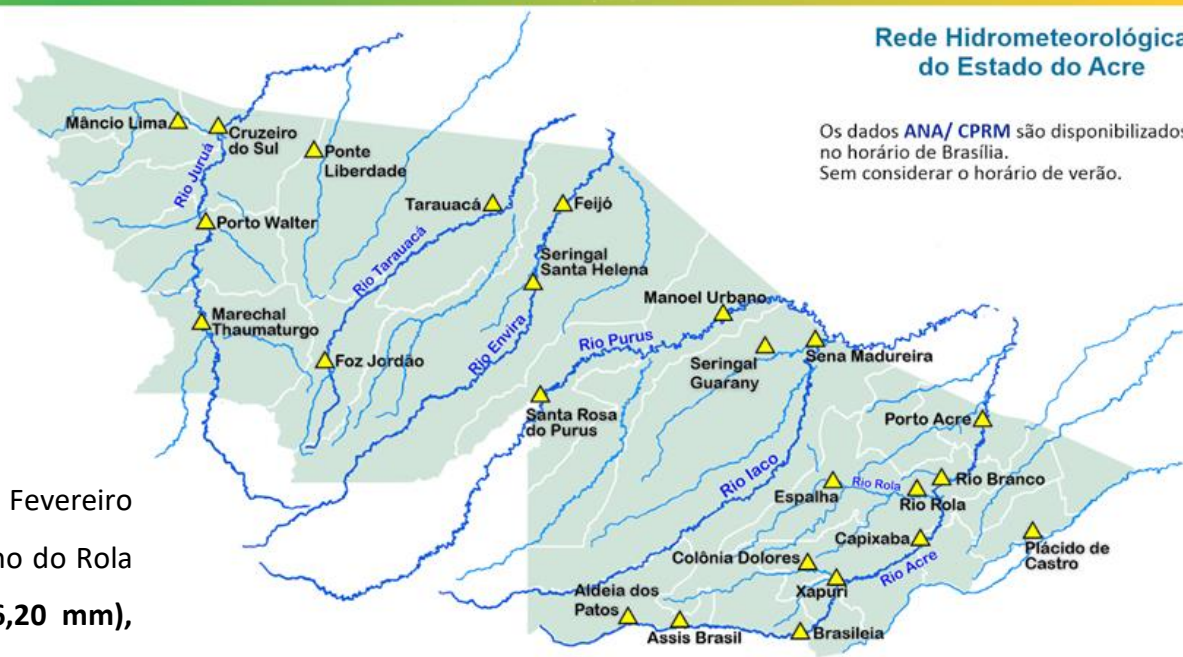


Gráfico 3 - Acumulado de precipitação para o Estado do Acre

