

# PREVISÃO DO TEMPO

13/02/2023 - Nº028

A Divisão de Meteorologia do Sistema de Proteção da Amazônia informa que a semana começa com tempo instável em todo o Acre, por conta do fluxo de umidade em baixos níveis da atmosfera que persiste sobre o sul da Amazônia e dá condições para que nuvens carregadas se formem com facilidade. Para esta segunda-feira a previsão é de céu nublado a encoberto com chuva a qualquer hora do dia nas regiões da capital, nos Vales do Acre e do Purus e no leste acreano. Nas demais regiões do estado o dia será de céu nublado com pancadas de chuva e trovoadas entre a tarde e à noite.

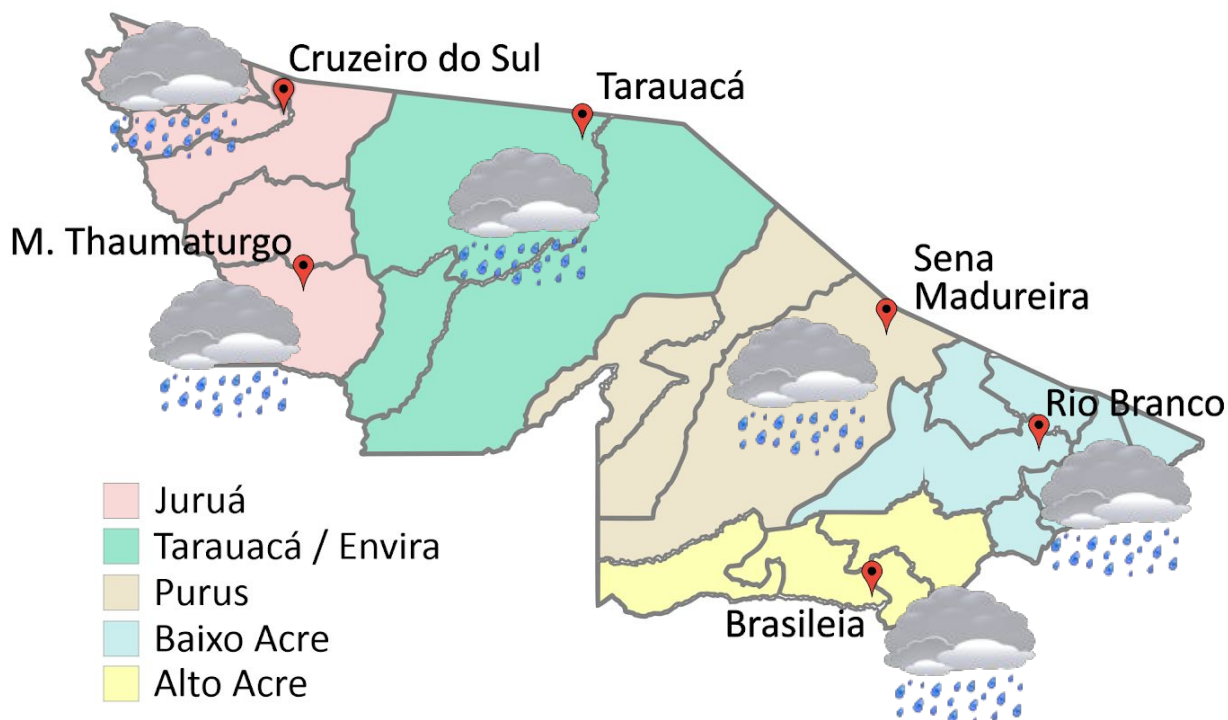


Tabela 1 - Previsões regionais

CIDADE	Temp. (°C)	UR (%)	Vento	CONDIÇÃO DO TEMPO
	MAX/MIN	MAX/MIN	DIR.	
Rio Branco	29/23	100/70	NW - NE	Céu nublado a encoberto com chuva.
Brasileia	30/22	100/70	NW - NE	Céu nublado a encoberto com chuva.
Sena Madureira	28/23	100/70	NW - NE	Céu nublado a encoberto com chuva.
Tarauacá	32/23	100/60	NW - NE	Céu nublado com pancadas de chuva e trovoadas.
Cruzeiro do Sul	32/22	100/60	NW - NE	Céu nublado com pancadas de chuva e trovoadas.
Marechal Thaumaturgo	32/22	100/60	NW - NE	Céu nublado com pancadas de chuva e trovoadas.

Fonte: CENSIPAM.



## Aviso de Chuvas Intensas

Grau de severidade: **Perigo Potencial**



Início: 13/02/2023 10h00min

Fim: 14/02/2023 10h00min

INMET publica aviso iniciando em: 13/02/2023 10:00. Chuva entre 20 e 30 mm/h ou até 50 mm/dia, ventos intensos (40-60 km/h).

Fonte: INMET.

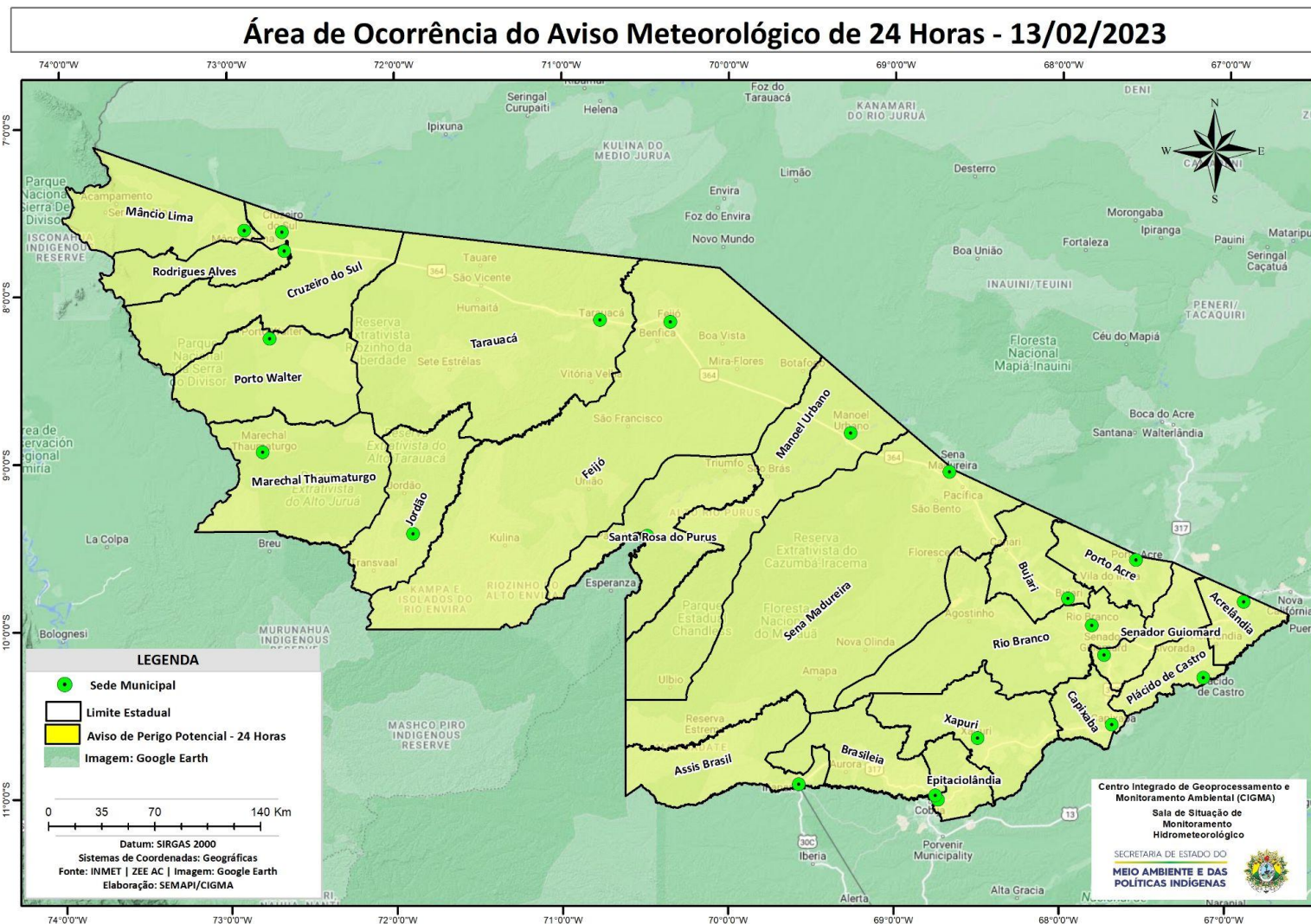


Tabela 2 - Nível dos Rios

Localização	Cota de Inundação Alerta Alerta Máx.	Leitura do Dia <sup>2</sup> Anterior/Atual	
Rio Acre – Assis Brasil	11,30 12,50	5,10 4,87	↓
Rio Acre – Brasília	9,80 11,40	3,87 5,17	↑
Rio Acre – Rio Branco	13,50 14,00	11,18 <sup>1</sup>  11,54 <sup>1</sup>	↑
Rio Iaco – Sena Madureira	14,00 15,20	14,41 14,22	↓
Rio Purus – Manoel Urbano	13,50 14,00	SL SL	
Rio Tarauacá – Tarauacá	8,50 9,50	6,70 <sup>1</sup>  7,50 <sup>1</sup>	↑
Rio Juruá – Cruzeiro do Sul	11,80 13,00	SL SL	
Rio Abunã – Plácido de Castro	12,00 12,50	10,64 10,82	↑

Legenda: <sup>1</sup>Dados das Defesas Civas municipais (06h - Horário Local).



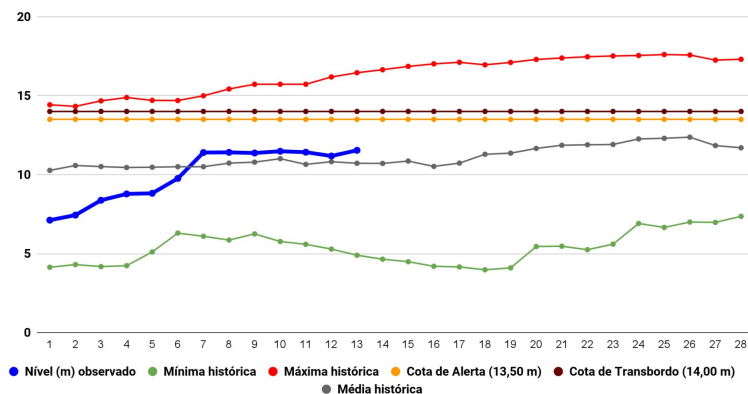
Rede Hidrometeorológica do Estado do Acre

Os dados ANA/ CPRM são disponibilizados no horário de Brasília. Sem considerar o horário de verão.

Varição Nível  
 ↑ Ascensão  
 Estável  
 ↓ Descensão

Fonte: <sup>2</sup>Dados das 07h (Horário de Brasília) retirados do Site da ANA - Agência Nacional de Águas e CPRM - Serviço Geológico do Brasil.

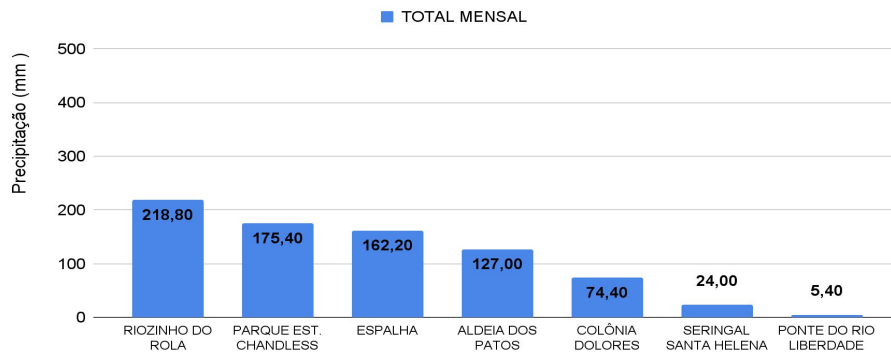
Gráfico 1 - Tendência do Nível do Rio Acre (Rio Branco) FEVEREIRO 2023



Na leitura de hoje (13/02/2023), de acordo com a Tabela 2, as plataformas registraram elevação de nível na leitura das 07h00min, exceto Assis Brasil e Sena Madureira. No gráfico 1, o Rio Acre em Rio Branco apresenta nível de **11,54 m (linha azul)**, mostrando-se acima da média histórica de **10,72 m (linha cinza)** para o mesmo dia do ano.



Gráfico 2 - Acumulado de precipitação para o Estado do Acre



O Gráfico 2, acima, apresenta o acumulado de chuva do início de Fevereiro (01/02/2023 – 00h00min) a (13/02/2023 – até às 10h00min) no Riozinho do Rola (218,80 mm), Parque Estadual Chandless (175,40 mm), Espalha (162,20 mm), Aldeia dos Patos (127,0 mm), Colônia Dolores (74,40 mm), Seringal Santa Helena (24,0 mm) e Ponte do Liberdade (5,40 mm).

O Gráfico 3, ao lado, apresenta o acumulado de chuva do início de Fevereiro (01/02/2023 – 00h00min) a (13/02/2023 – até às 10h00min) para efeito de comparação de acordo com as médias climatológicas, onde os maiores acumulados foram em Assis Brasil (206,40 mm), Rio Branco (171,0 mm), Santa Rosa do Purus (162,60 mm), Xapuri (130,40 mm), Sena Madureira (119,60 mm), Jordão (111,20 mm), Tarauacá (100,80 mm), Porto Acre (99,60 mm), Capixaba (93,0 mm), Brasiléia (85,0 mm), Mâncio Lima (83,60 mm), Feijó (56,40 mm), Manoel Urbano (53,60 mm), Marechal Thaumaturgo (46,80 mm) e Porto Walter (1,20 mm).

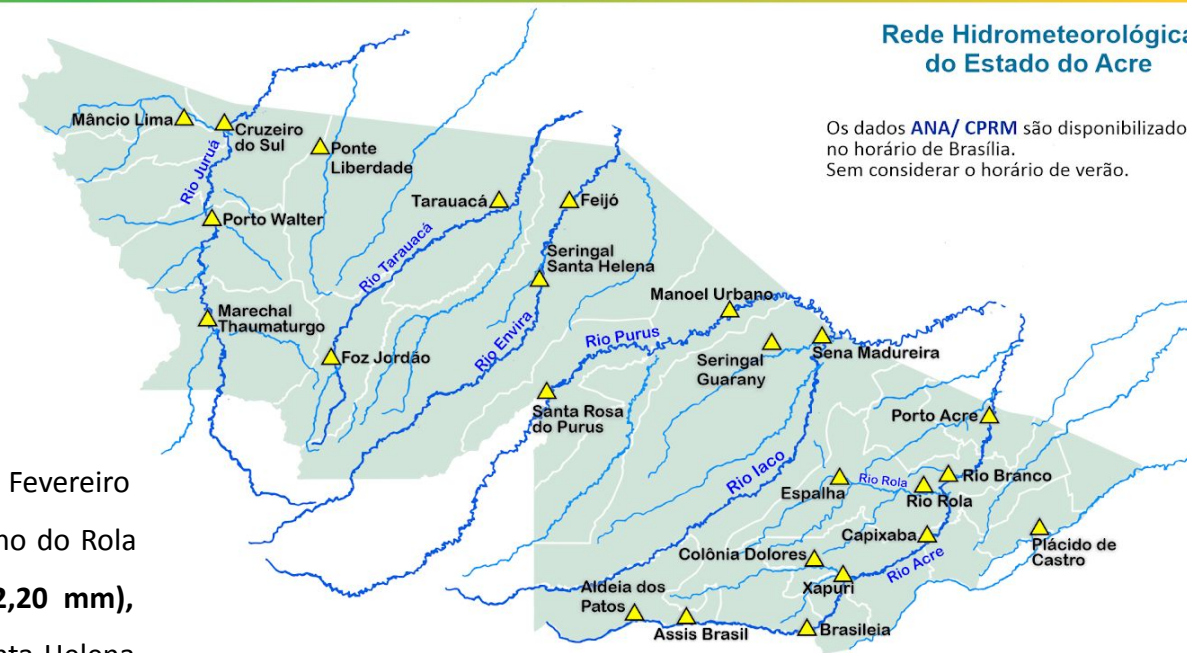


Gráfico 3 - Acumulado de precipitação para o Estado do Acre

