

# PREVISÃO DO TEMPO

06/02/2023 - Nº023

A Divisão de Meteorologia do Sistema de Proteção da Amazônia informa que a Zona de Convergência do Atlântico Sul (ZCAS) continua ativa sobre o sul da Amazônia e mantém elevadas as condições de chuva em toda a região, inclusive sobre o Acre. Para esta segunda-feira a previsão é de céu nublado a encoberto com chuva a qualquer hora do dia em todas as regiões acreanas.

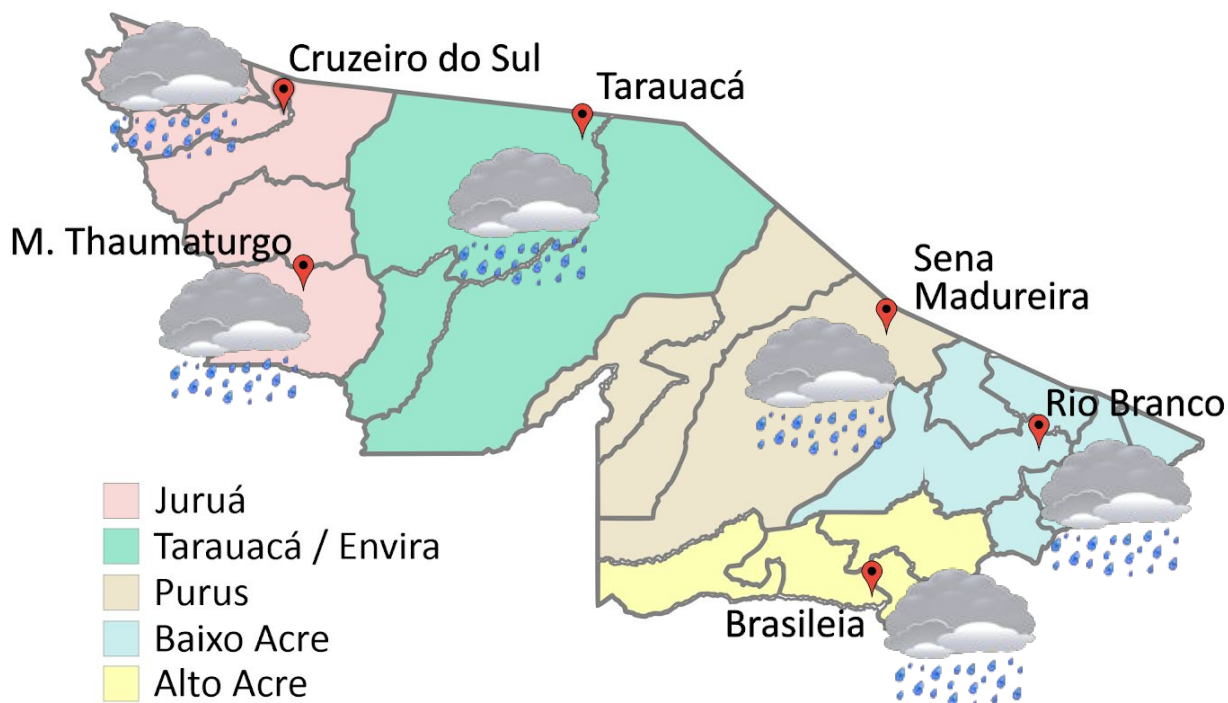


Tabela 1 - Previsões regionais

CIDADE	Temp. (°C)	UR (%)	Vento	CONDIÇÃO DO TEMPO
	MAX/MIN	MAX/MIN	DIR.	
Rio Branco	28/23	100/70	NW - NE	Céu nublado a encoberto com chuva.
Brasileia	29/22	100/70	NW - NE	Céu nublado a encoberto com chuva.
Sena Madureira	27/23	100/70	NW - NE	Céu nublado a encoberto com chuva.
Tarauacá	29/22	100/70	NE - E	Céu nublado a encoberto com chuva.
Cruzeiro do Sul	29/21	100/70	NE - E	Céu nublado a encoberto com chuva.
Marechal Thaumaturgo	29/21	100/70	NE - E	Céu nublado a encoberto com chuva.

Fonte: CENSIPAM.



## AVISO METEOROLÓGICO

Aviso de Chuvas Intensas

Grau de severidade: **Perigo Potencial**

Início: 06/02/2023 09h42min

Fim: 07/02/2023 10h00min

INMET publica aviso Iniciando em: 06/02/2023 09:42. Chuva entre 20 e 30 mm/h ou até 50 mm/dia, ventos intensos (40-60 km/h).

Fonte: INMET.

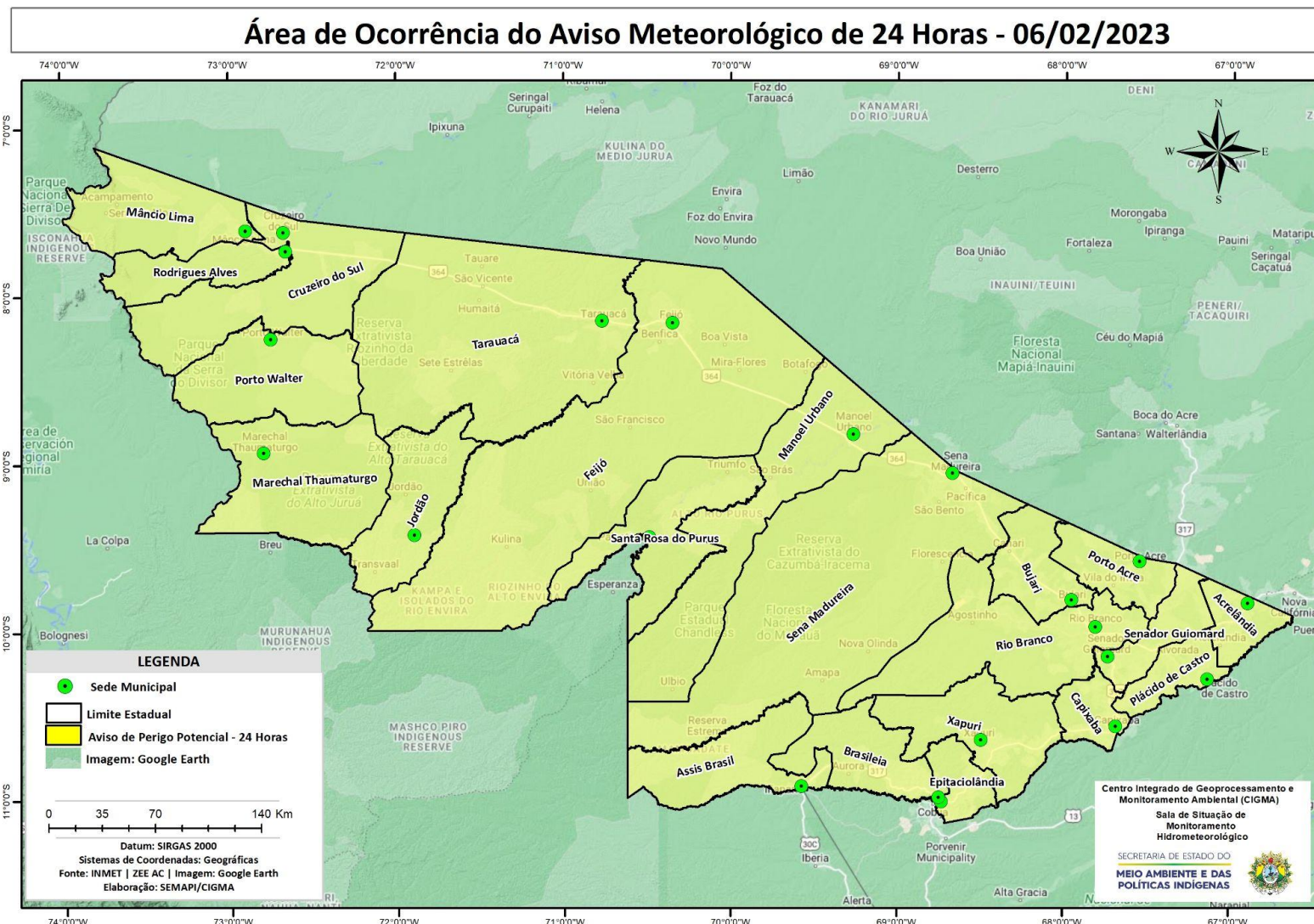
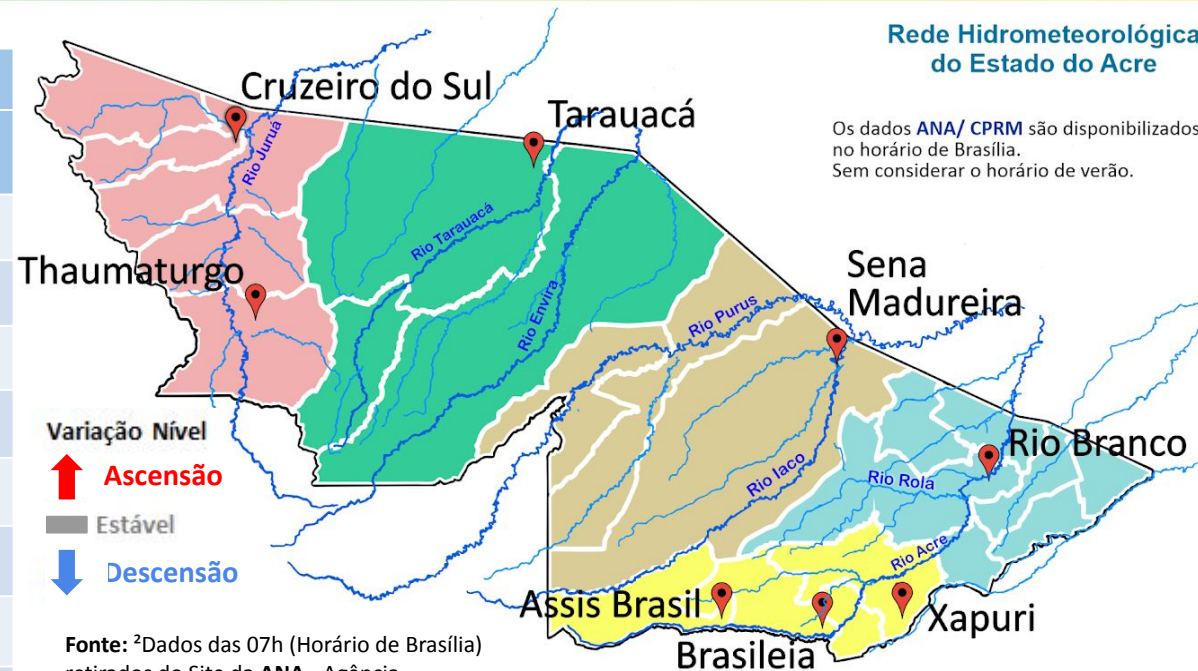


Tabela 2 - Nível dos Rios

Localização	Cota de Inundação Alerta Alerta Máx.	Leitura do Dia <sup>2</sup> Anterior/Atual	
Rio Acre – Assis Brasil	11,30 12,50	5,49 5,61	↑
Rio Acre – Brasília	9,80 11,40	6,73 5,68	↓
Rio Acre – Rio Branco	13,50 14,00	8,82 <sup>1</sup>  9,76 <sup>1</sup>	↑
Rio Iaco – Sena Madureira	14,00 15,20	9,88 10,07	↑
Rio Purus – Manoel Urbano	13,50 14,00	SL SL	
Rio Tarauacá – Tarauacá	8,50 9,50	5,80 <sup>1</sup>  8,00 <sup>1</sup>	↑
Rio Juruá – Cruzeiro do Sul	11,80 13,00	SL SL	
Rio Abunã – Plácido de Castro	12,00 12,50	8,15 8,69	↑



Rede Hidrometeorológica do Estado do Acre

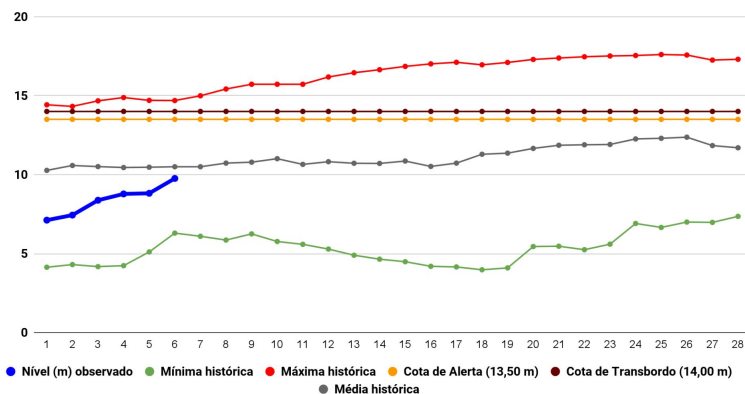
Os dados ANA/ CPRM são disponibilizados no horário de Brasília. Sem considerar o horário de verão.

Variação Nível  
 ↑ Ascensão  
 Estável  
 ↓ Descensão

Fonte: <sup>2</sup>Dados das 07h (Horário de Brasília) retirados do Site da ANA - Agência Nacional de Águas e CPRM - Serviço Geológico do Brasil.

Legenda: <sup>1</sup>Dados das Defesas Civas municipais (06h - Horário Local).

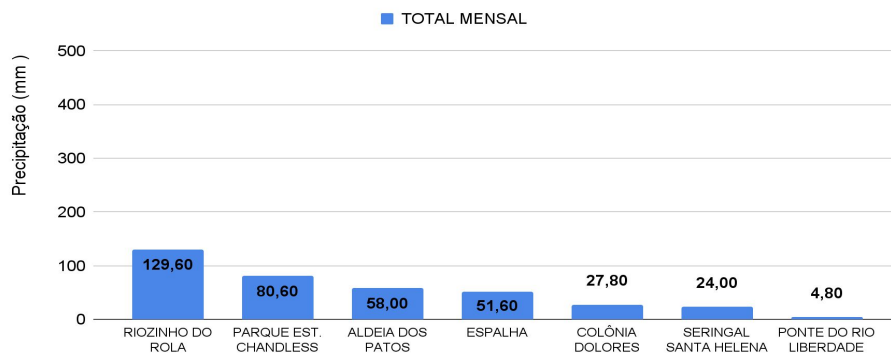
Gráfico 1 - Tendência do Nível do Rio Acre (Rio Branco) FEVEREIRO 2023



Na leitura de hoje (06/02/2023), de acordo com a Tabela 2, as plataformas registraram elevação de nível na leitura das 07h00min, exceto Brasília. No gráfico 1, o Rio Acre em Rio Branco apresenta nível de 9,76 m (linha azul), mostrando-se abaixo da média histórica de 10,50 m (linha cinza) para o mesmo dia do ano.

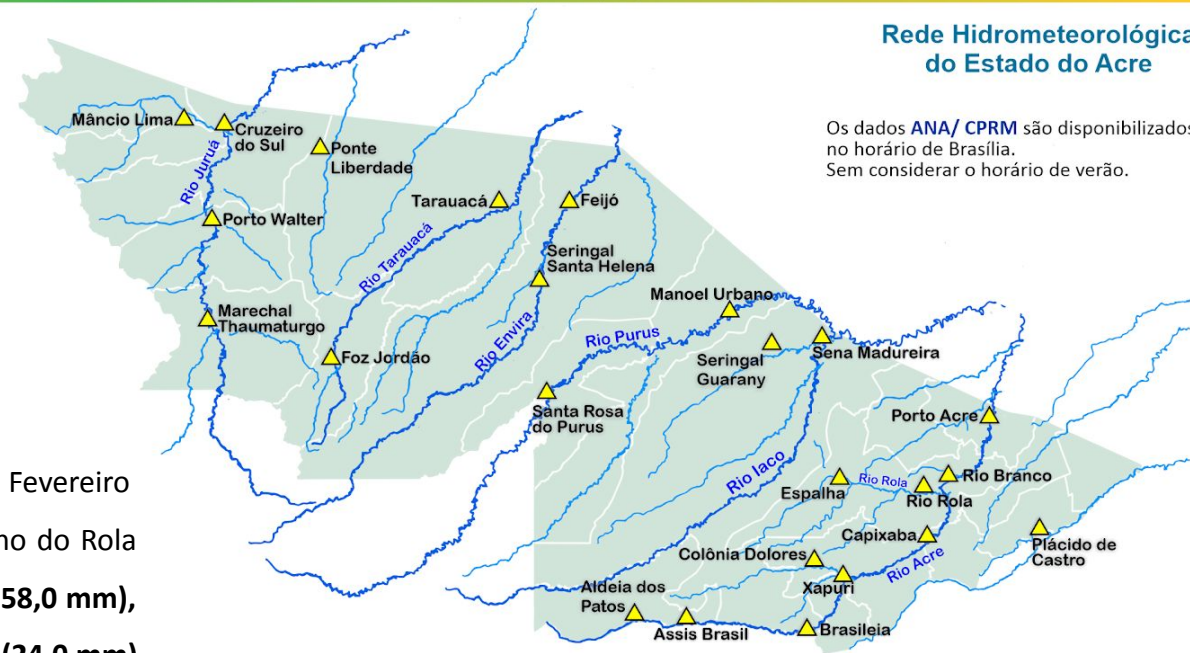


Gráfico 2 - Acumulado de precipitação para o Estado do Acre



O **Gráfico 2**, acima, apresenta o acumulado de chuva do início de Fevereiro (01/02/2023 – 00h00min) a (06/02/2023 – até às 10h00min) no Riozinho do Rola (**129,60 mm**), Parque Estadual Chandless (**80,60 mm**), Aldeia dos Patos (**58,0 mm**), Espalha (**51,60 mm**), Colônia Dolores (**27,80 mm**), Seringal Santa Helena (**24,0 mm**) e Ponte do Liberdade (**4,80 mm**).

O **Gráfico 3**, ao lado, apresenta o acumulado de chuva do início de Fevereiro (01/02/2023 – 00h00min) a (06/02/2023 – até às 10h00min) para efeito de comparação de acordo com as médias climatológicas, onde os maiores acumulados foram em Rio Branco (**82,20 mm**), Tarauacá (**68,0 mm**), Santa Rosa do Purus (**66,0 mm**), Brasiléia (**61,40 mm**), Assis Brasil (**57,60 mm**), Xapuri (**51,40 mm**), Mâncio Lima (**46,60 mm**), Jordão (**46,0 mm**), Capixaba (**42,80 mm**), Porto Acre (**42,80 mm**), Marechal Thaumaturgo (**39,0 mm**), Feijó (**31,60 mm**), Sena Madureira (**30,0 mm**), Manoel Urbano (**10,80 mm**) e Porto Walter (**0,40 mm**).



Rede Hidrometeorológica do Estado do Acre

Os dados ANA/ CPRM são disponibilizados no horário de Brasília. Sem considerar o horário de verão.

Gráfico 3 - Acumulado de precipitação para o Estado do Acre

