

- Juruá
- Tarauacá / Envira
- Purus
- Baixo Acre
- Alto Acre

Tabela 1 - Previsões regionais				
	Temp. (°C)	UR (%)	Vento	CONDIÇÃO DO TEMPO
CIDADE	MAX/MIN	MAX/MIN	DIR.	
Rio Branco	33/21	95/60	W - SW	Céu nublado com pancadas de chuva e trovoadas isoladas.
Brasileia	31/22	100/60	W - S	Céu nublado com pancadas de chuva e trovoadas isoladas.
Sena Madureira	31/23	100/60	W - SW	Céu nublado com pancadas de chuva e trovoadas isoladas.
Tarauacá	32/23	100/50	W - NW	Céu nublado com pancadas de chuva e trovoadas isoladas.
Cruzeiro do Sul	31/22	100/50	NW - W	Céu nublado com pancadas de chuva e trovoadas isoladas.
Marechal Thaumaturgo	31/22	100/55	W - NW	Céu nublado com pancadas de chuva e trovoadas isoladas.

Fonte: INMET.



## AVISO METEOROLÓGICO

Aviso de Chuvas Intensas

Grau de severidade: **Perigo Potencial**



Início: 05/12/2022 09h50min

Fim: 06/12/2022 10h00min

INMET publica aviso Iniciando em:  
05/12/2022 09:50. Chuva entre 20 e 30  
mm/h ou até 50 mm/dia, ventos intensos  
(40-60 km/h).

Fonte: INMET.

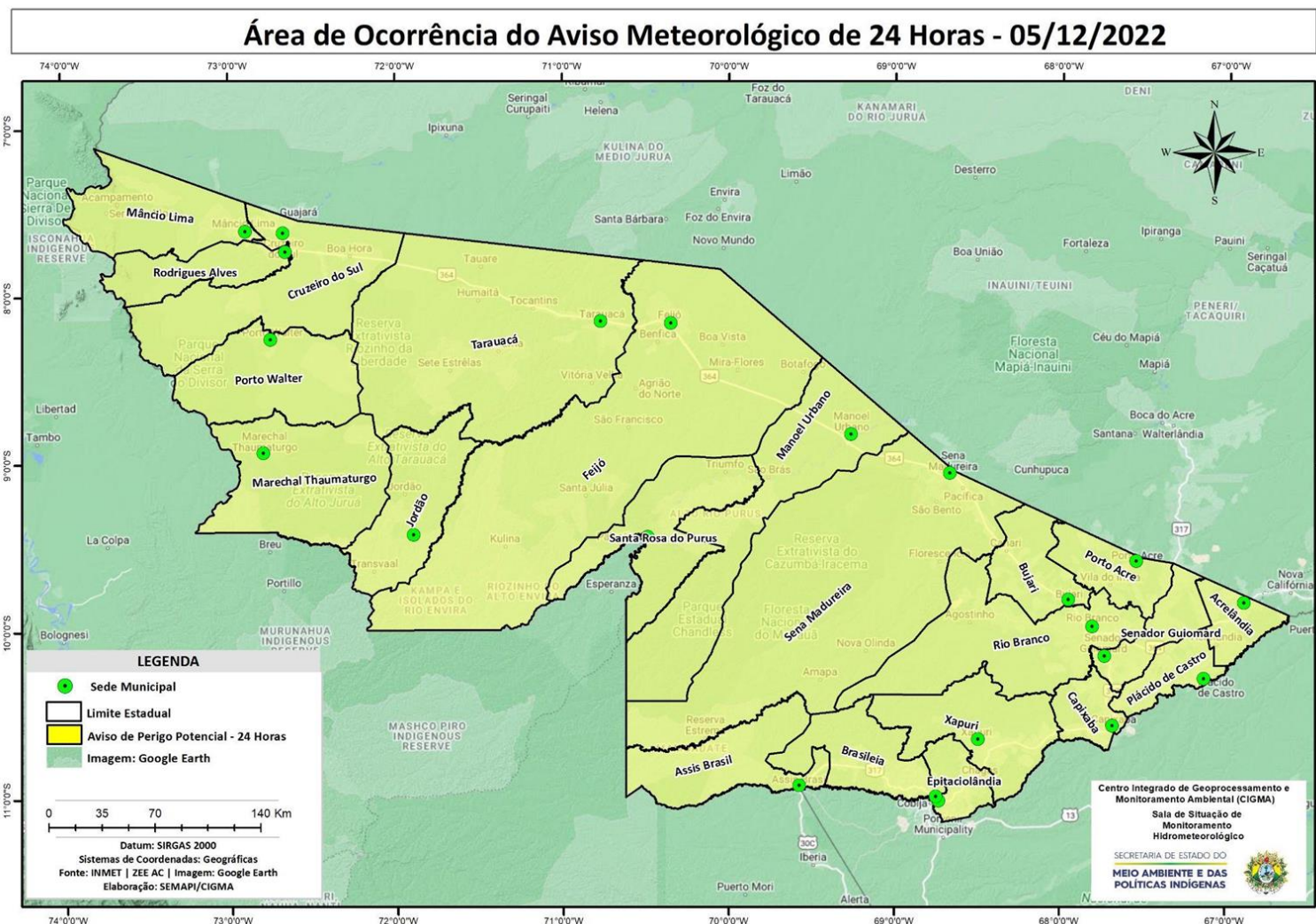
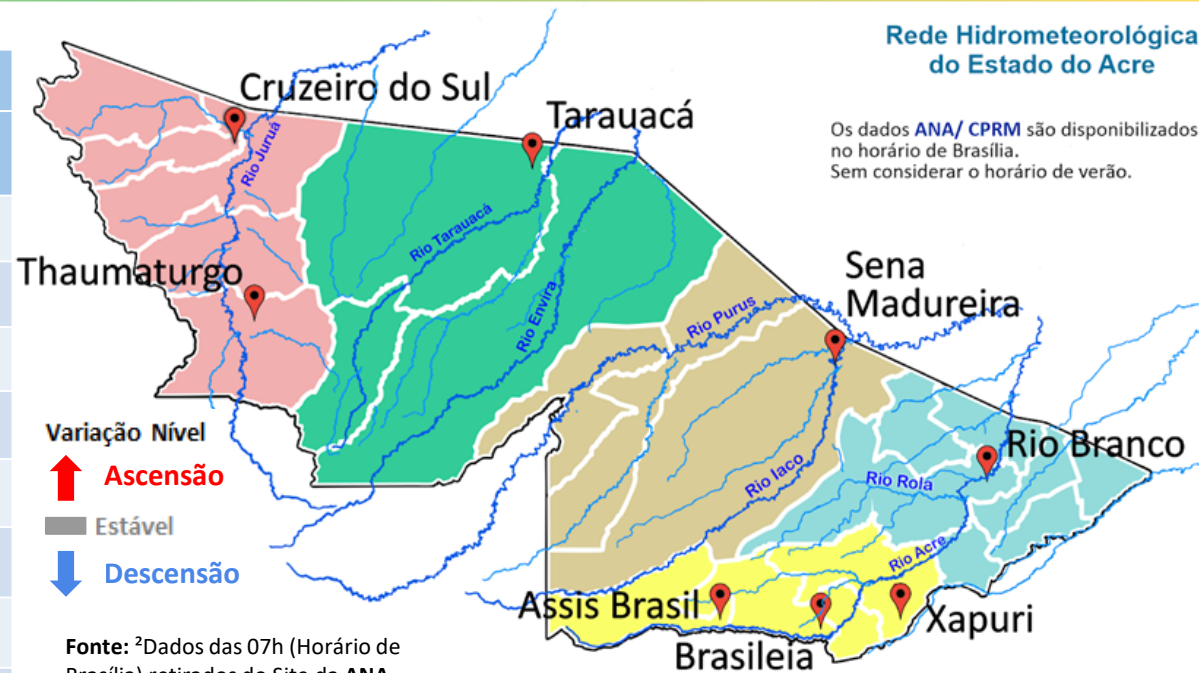


Tabela 2 - Nível dos Rios

Localização	Cota de Estiagem Alerta   Alerta Máx.	Leitura do Dia <sup>2</sup> Anterior/Atual	
Rio Acre – Assis Brasil	4,00   3,50	7,29   4,53	↓
Rio Acre – Brasília	4,00   3,50	7,00   8,32	↑
Rio Acre – Rio Branco	3,00   2,69	5,38 <sup>1</sup>   5,52 <sup>1</sup>	↑
Rio Iaco – Sena Madureira	2,20   2,00	3,55   3,72	↑
Rio Purus – Manoel Urbano	2,50   2,00	5,48   5,82	↑
Rio Tarauacá – Tarauacá	2,20   2,00	SL   SL	
Rio Juruá – Cruzeiro do Sul	2,30   2,00	3,79   3,75	↓
Rio Abunã – Plácido de Castro	2,20   2,00	4,58   5,20	↑



Rede Hidrometeorológica do Estado do Acre

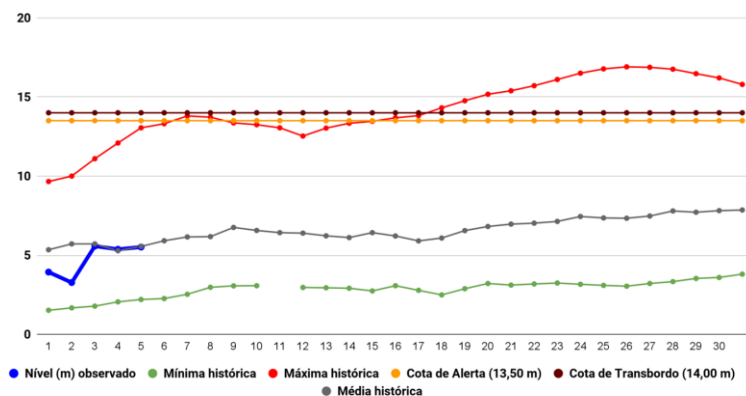
Os dados ANA/ CPRM são disponibilizados no horário de Brasília. Sem considerar o horário de verão.

Varição Nível  
 ↑ Ascensão  
 Estável  
 ↓ Descensão

Fonte: <sup>2</sup>Dados das 07h (Horário de Brasília) retirados do Site da ANA - Agência Nacional de Águas e CPRM - Serviço Geológico do Brasil.

Legenda: <sup>1</sup>Dados das Defesas Civas municipais (06h - Horário Local). <sup>3</sup> Dado ANA (10h00m - Horário Brasília).

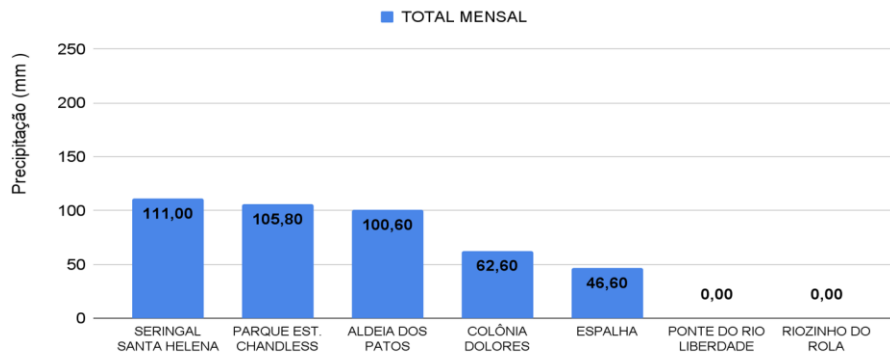
Gráfico 1 - Tendência do Nível do Rio Acre (Rio Branco) DEZEMBRO 2022



Na leitura de hoje (05/12/2022), de acordo com a Tabela 2, as plataformas registraram elevação de nível na leitura das 07h00min, exceto Assis Brasil e Cruzeiro do Sul. No gráfico 1, o Rio Acre em Rio Branco apresenta nível de **5,52 m (linha azul)**, mostrando-se abaixo da média histórica de **5,56 m (linha cinza)** para o mesmo dia do ano.



Gráfico 2 - Acumulado de precipitação para o Estado do Acre



O **Gráfico 2**, acima, apresenta o acumulado de chuva do início de Dezembro (01/12/2022 – 00h00min) a (05/12/2022 – até às 10h00min) no Seringal Santa Helena (**111,0 mm**), Parque Estadual Chandless (**105,80 mm**), Aldeia dos Patos (**100,60 mm**), Colônia Dolores (**62,60 mm**) e Espalha (**46,60 mm**).

O **Gráfico 3**, ao lado, apresenta o acumulado de chuva do início de Dezembro (01/12/2022 – 00h00min) a (05/12/2022 – até às 10h00min) para efeito de comparação de acordo com as médias climatológicas, onde os maiores acumulados foram em Rio Branco (**124,20mm**), Feijó (**92,20 mm**), Xapuri (**83,40 mm**), Jordão (**78,20 mm**), Manoel Urbano (**66,60 mm**), Sena Madureira (**60,20 mm**), Porto Acre (**55,40 mm**), Rio Branco (**19,40 mm**), Mâncio Lima (**18,0 mm**), Brasiléia (**14,60 mm**), Cruzeiro do Sul (**11,40 mm**), Marechal Thaumaturgo (**1,80 mm**), Porto Walter (**1,40 mm**) e Assis Brasil (**0,60 mm**).

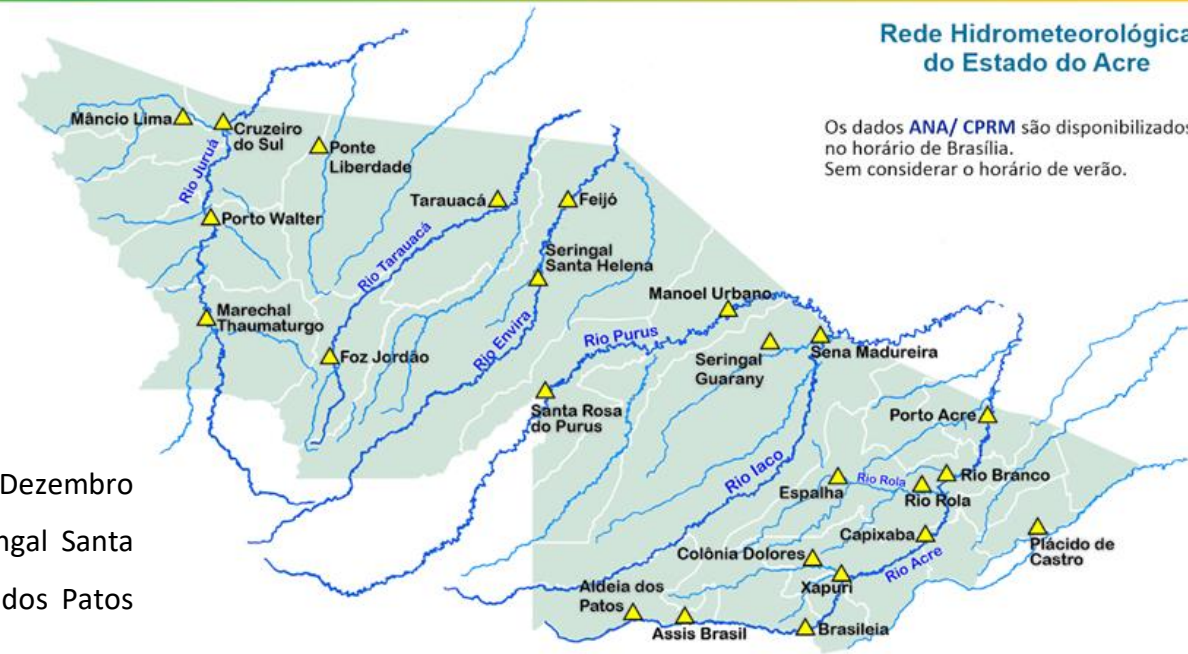


Gráfico 3 - Acumulado de precipitação para o Estado do Acre

