

PREVISÃO DO TEMPO

30/01/2023 - Nº018

A Divisão de Meteorologia do Sistema de Proteção da Amazônia informa que áreas de instabilidade ainda se espalham pelo Acre neste começo de semana por conta da permanência do fluxo convergente de umidade que atua no sul da Amazônia. A previsão para esta segunda-feira é de céu nublado a encoberto, com pouco sol e chuva a qualquer hora do dia em todas as regiões do Acre. Há possibilidade de grandes volumes de chuva em todas as regiões acreanas.

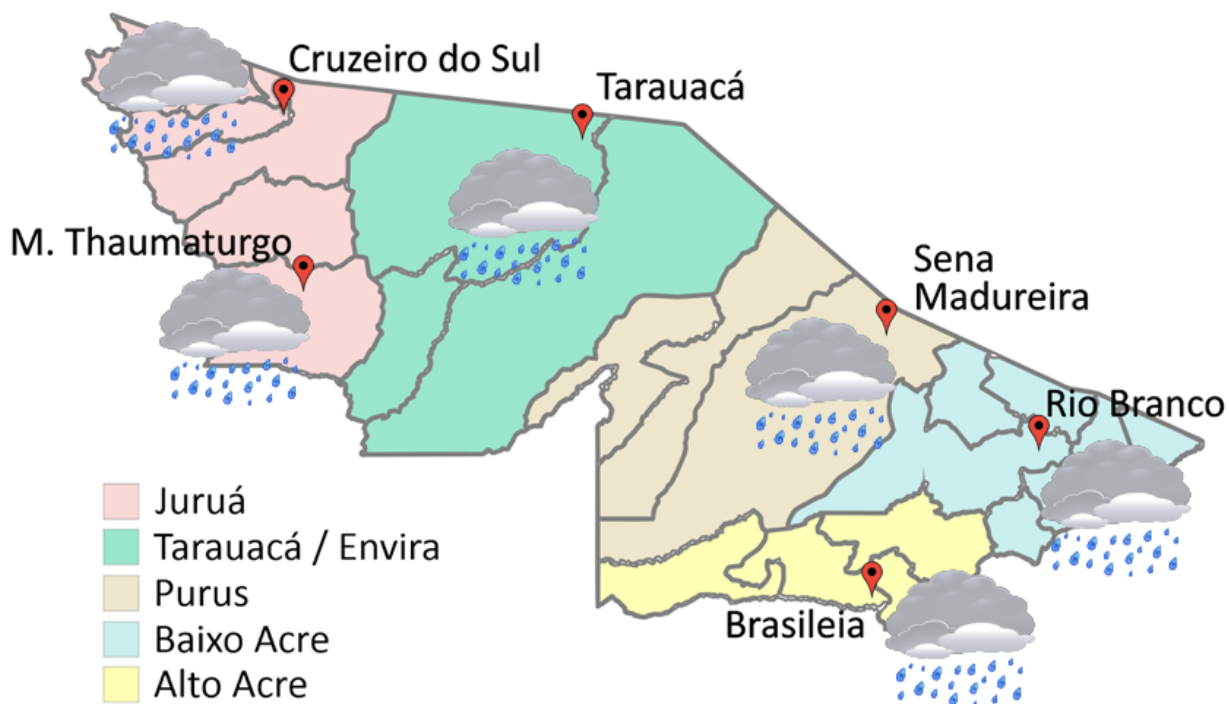


Tabela 1 - Previsões regionais

CIDADE	Temp. (°C)	UR (%)	Vento	CONDIÇÃO DO TEMPO
	MAX/ MIN	MAX/ MIN	DIR.	
Rio Branco	28/22	100/70	NW - N	Céu nublado a encoberto com chuva.
Brasileia	29/21	100/70	NW - N	Céu nublado a encoberto com chuva.
Sena Madureira	27/22	100/70	NW - N	Céu nublado a encoberto com chuva.
Tarauacá	29/23	100/70	N - NE	Céu nublado a encoberto com chuva.
Cruzeiro do Sul	29/22	100/70	N - NE	Céu nublado a encoberto com chuva.
Marechal Thaumaturgo	29/22	100/70	N - NE	Céu nublado a encoberto com chuva.

Fonte: INMET.



AVISO METEOROLÓGICO

Aviso de Chuvas Intensas

Grau de severidade: **Perigo Potencial**

Início: 30/01/2023 10h03min

Fim: 31/01/2023 10h00min

INMET publica aviso iniciando em: 30/01/2023 10:03. Chuva entre 20 e 30 mm/h ou até 50 mm/dia, ventos intensos (40-60 km/h).

Fonte: INMET.

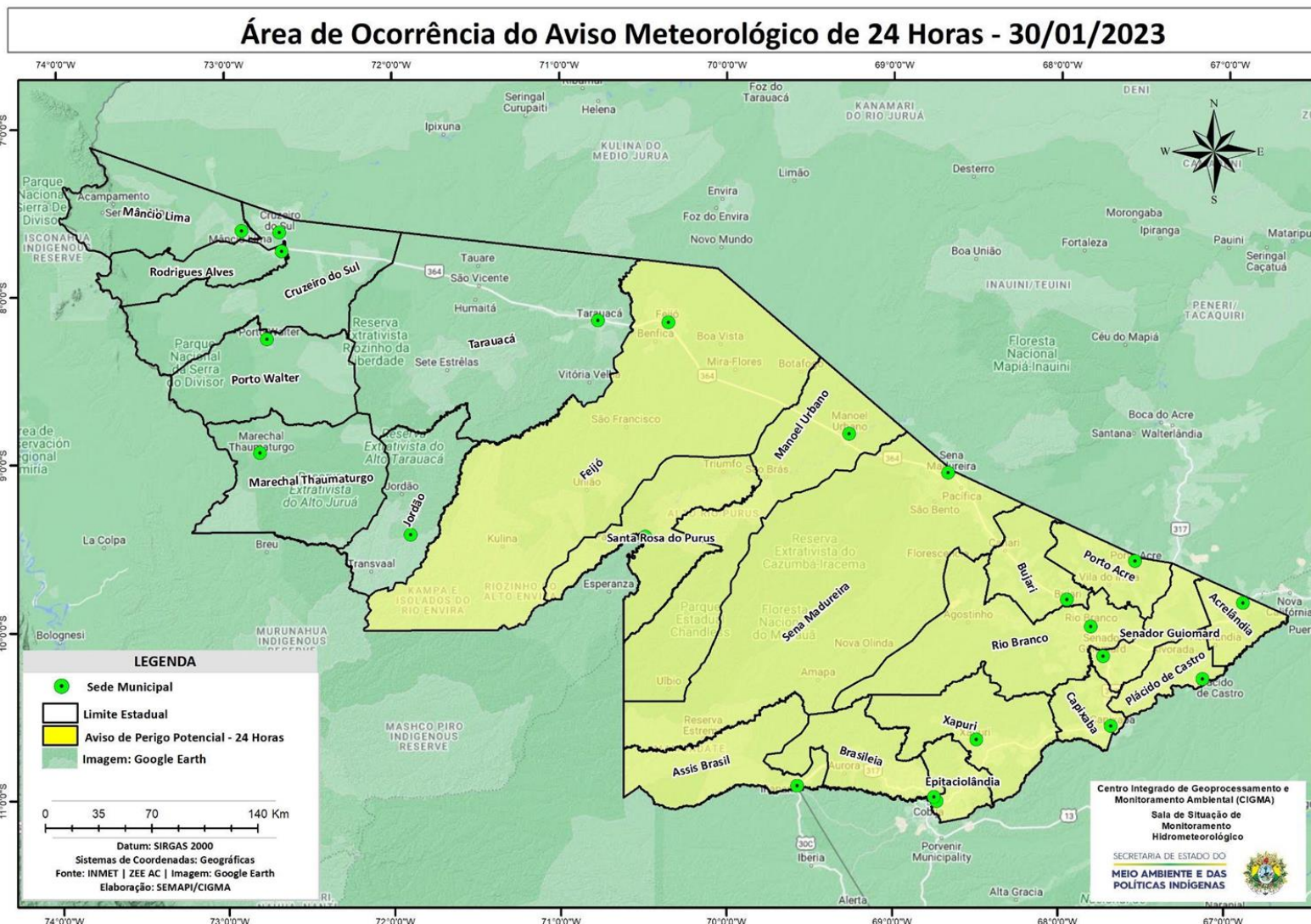


Tabela 2 - Nível dos Rios

Localização	Cota de Inundação Alerta Alerta Máx.	Leitura do Dia ² Anterior/Atual	
Rio Acre – Assis Brasil	11,30 12,50	3,03 4,21	↑
Rio Acre – Brasileia	9,80 11,40	1,95 2,63	↑
Rio Acre – Rio Branco	13,50 14,00	5,66 ¹ 5,96 ¹	↑
Rio Iaco – Sena Madureira	14,00 15,20	6,94 7,71	↑
Rio Purus – Manoel Urbano	13,50 14,00	5,89 SL	
Rio Tarauacá – Tarauacá	8,50 9,50	6,00 ¹ 6,00 ¹	
Rio Juruá – Cruzeiro do Sul	11,80 13,00	SL SL	
Rio Abunã – Plácido de Castro	12,00 12,50	6,53 6,56	↑

Legenda: ¹Dados das Defesas Civas municipais (06h - Horário Local).

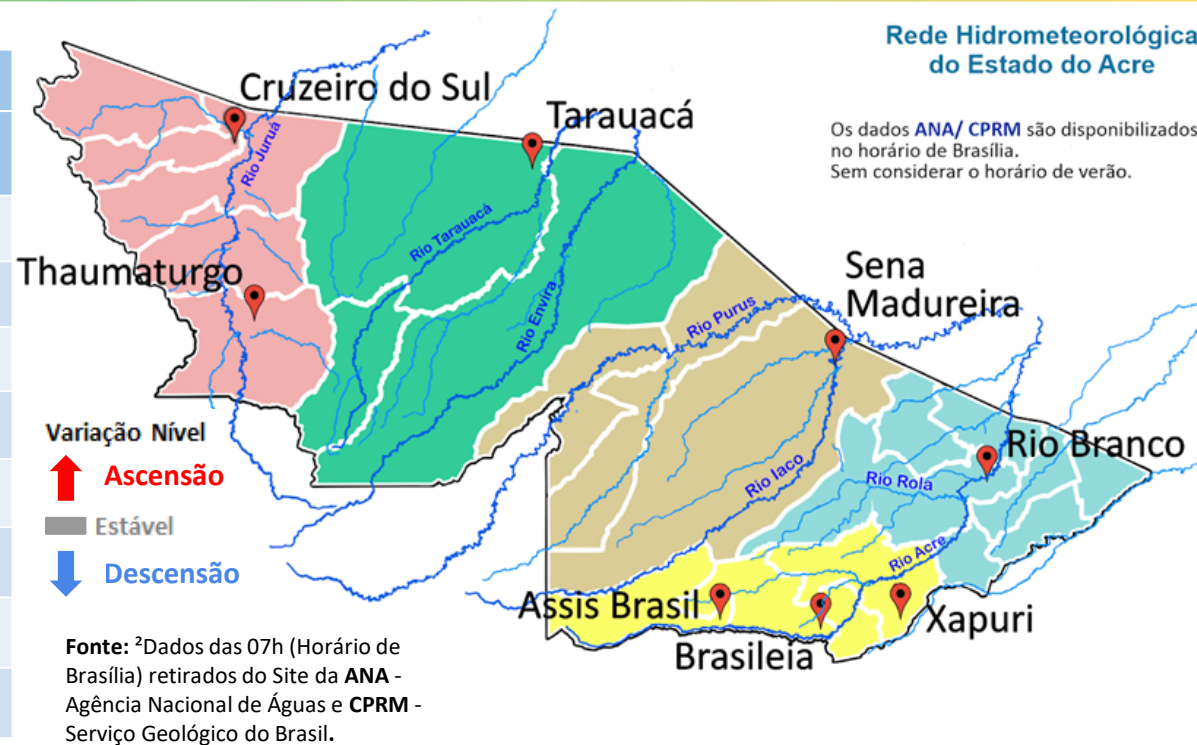
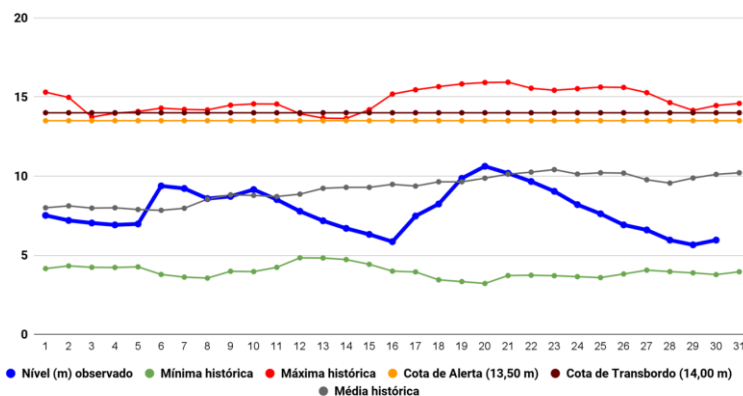
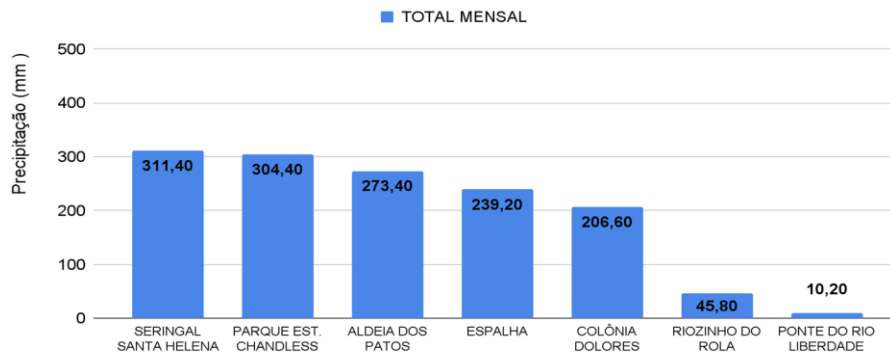


Gráfico 1 - Tendência do Nível do Rio Acre (Rio Branco) JANEIRO 2023



Na leitura de hoje (30/01/2023), de acordo com a Tabela 2, as plataformas registraram elevação de nível na leitura das 07h00min. No gráfico 1, o Rio Acre em Rio Branco apresenta nível de **5,96 m (linha azul)**, mostrando-se abaixo da média histórica de **10,11 m (linha cinza)** para o mesmo dia do ano.

Gráfico 2 - Acumulado de precipitação para o Estado do Acre



O Gráfico 2, acima, apresenta o acumulado de chuva do início de Janeiro (01/01/2023 – 00h00min) a (30/01/2023 – até às 10h00min) no Seringal Santa Helena (**311,40 mm**), Parque Estadual Chandless (**304,40 mm**), Aldeia dos Patos (**273,40 mm**), Espalha (**239,20 mm**), Colônia Dolores (**206,60 mm**), Riozinho do Rola (**45,80 mm**) e Ponte do Liberdade (**10,20mm**).

O Gráfico 3, ao lado, apresenta o acumulado de chuva do início de Janeiro (01/01/2023 – 00h00min) a (30/01/2023 – até às 10h00min) para efeito de comparação de acordo com as médias climatológicas, onde os maiores acumulados foram em Tarauacá (**515,80 mm**), Marechal Thaumaturgo (**313,40 mm**), Feijó (**293,0 mm**), Porto Acre (**277,20 mm**), Santa Rosa do Purus (**251,60 mm**), Sena Madureira (**248,0 mm**), Rio Branco (**232,0 mm**), Brasiléia (**208,80 mm**), Manoel Urbano (**202,60 mm**), Capixaba (**200,40 mm**), Mâncio Lima (**188,0 mm**), Jordão (**171,60 mm**), Xapuri (**158,60 mm**), Assis Brasil (**58,40 mm**) e Porto Walter (**3,80 mm**).

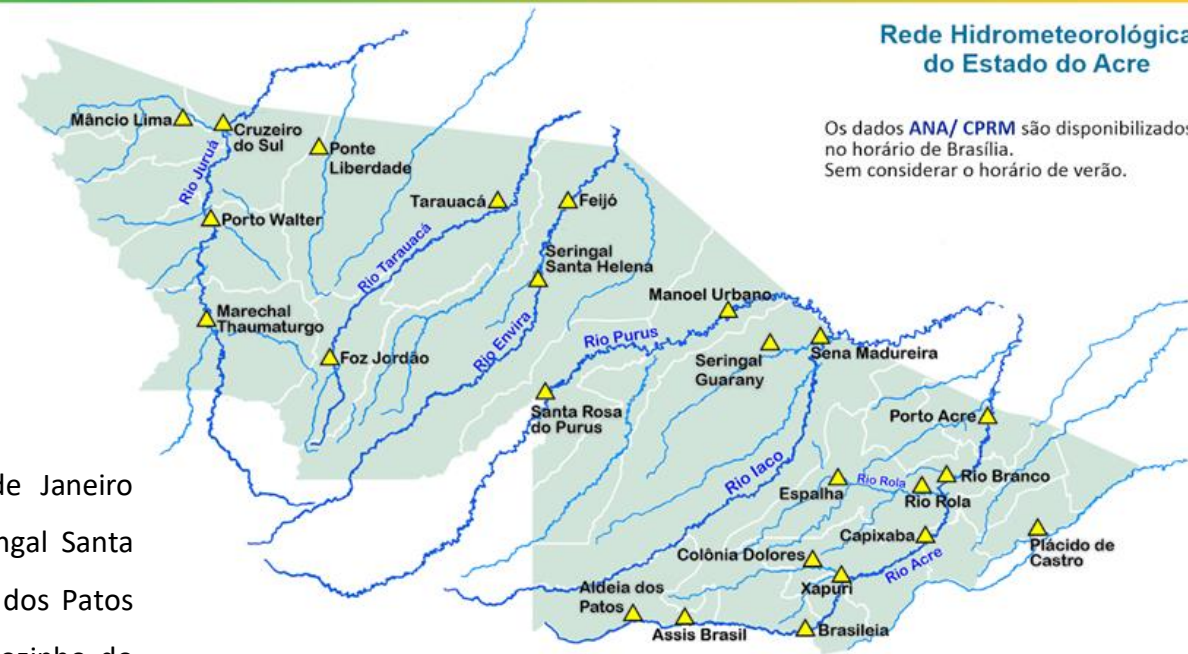


Gráfico 3 - Acumulado de precipitação para o Estado do Acre

