

PREVISÃO DO TEMPO

25/01/2023 - Nº 016

A Divisão de Meteorologia do Sistema de Proteção da Amazônia informa que quarta-feira de muitas nuvens e tempo abafado em todo o Acre. O fluxo de umidade em baixos níveis da atmosfera volta a se intensificar e permite a organização de áreas de instabilidade sobre o estado. Assim, para este dia a previsão é de céu nublado em todas as áreas, com sol sempre entre muita nebulosidade e com pancadas de chuva e trovoadas entre a tarde e a noite.

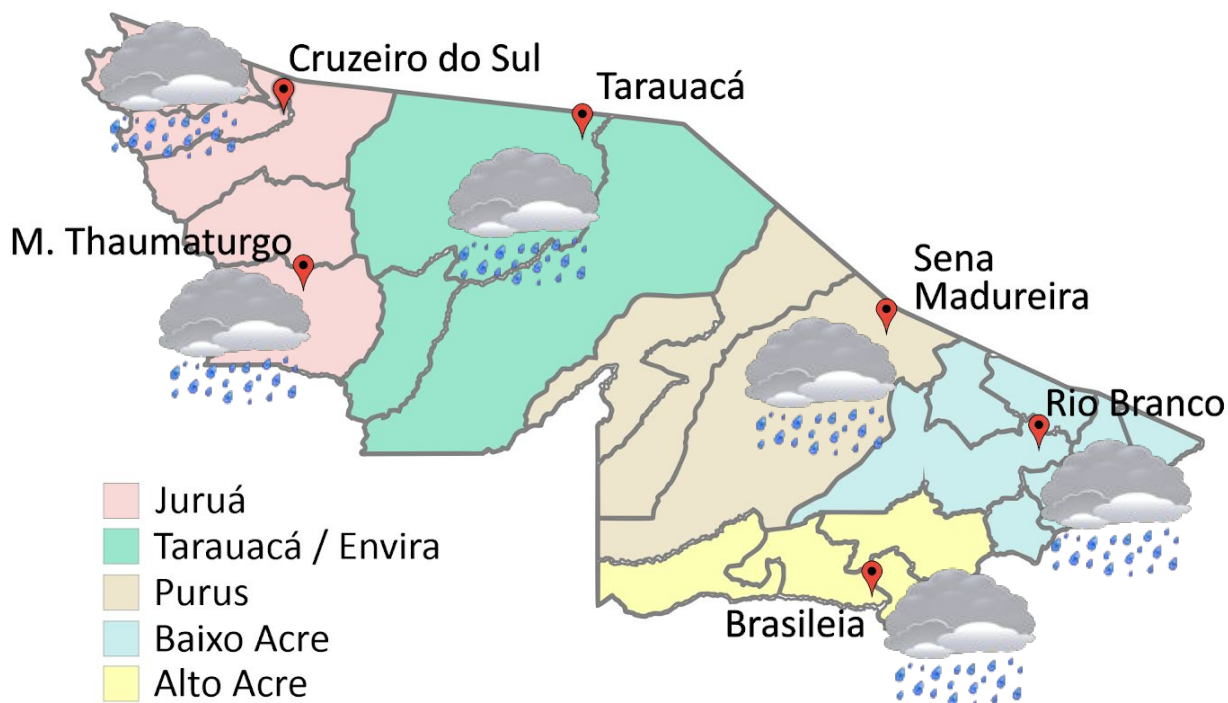


Tabela 1 - Previsões regionais

CIDADE	Temp. (°C)	UR (%)	Vento	CONDIÇÃO DO TEMPO
	MAX/ MIN	MAX/ MIN	DIR.	
Rio Branco	31/22	95/55	NW - N	Céu nublado com pancadas de chuva e trovoadas.
Brasileia	32/21	95/55	NW - N	Céu nublado com pancadas de chuva e trovoadas.
Sena Madureira	30/22	95/55	NW - N	Céu nublado com pancadas de chuva e trovoadas.
Tarauacá	30/22	100/60	NW - N	Céu nublado com pancadas de chuva e trovoadas.
Cruzeiro do Sul	30/21	100/60	NW - N	Céu nublado com pancadas de chuva e trovoadas.
Marechal Thaumaturgo	30/21	100/60	NW - N	Céu nublado com pancadas de chuva e trovoadas.

Fonte: INMET.



AVISO METEOROLÓGICO

Aviso de Chuvas Intensas

Grau de severidade: **Perigo Potencial**

Início: 25/01/2023 09h40min

Fim: 26/01/2023 10h00min

INMET publica aviso iniciando em: 25/01/2023 09:40. Chuva entre 20 e 30 mm/h ou até 50 mm/dia, ventos intensos (40-60 km/h).

Fonte: INMET.

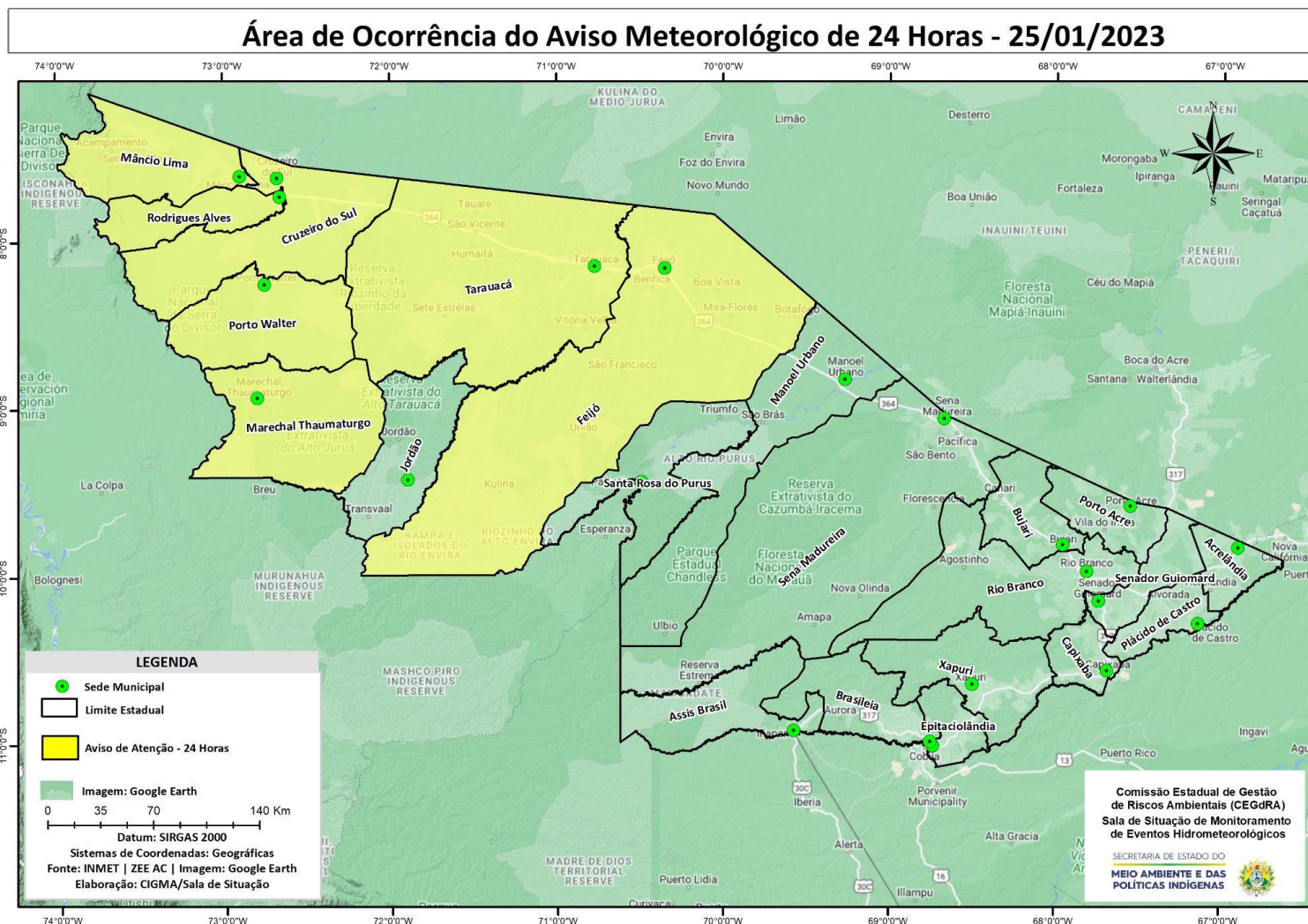
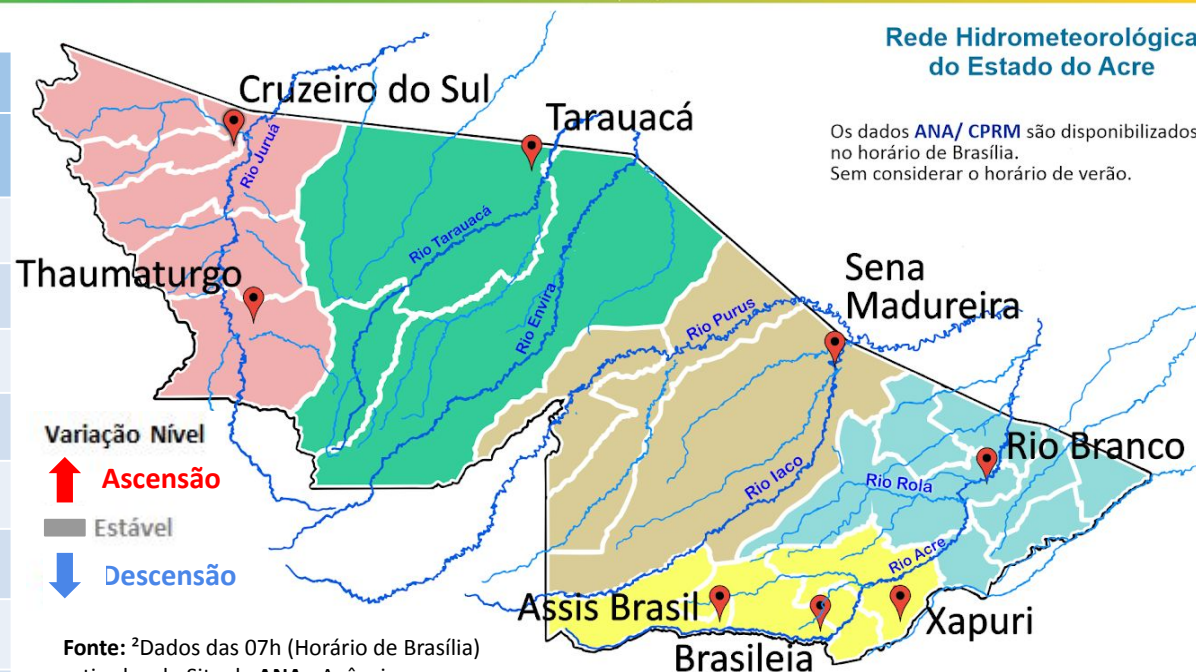


Tabela 2 - Nível dos Rios

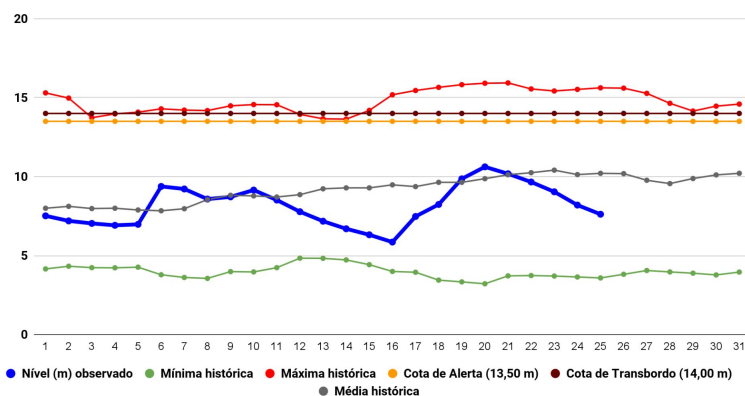
Localização	Cota de Inundação Alerta Alerta Máx.	Leitura do Dia ² Anterior/Atual	
Rio Acre – Assis Brasil	11,30 12,50	3,36 3,19	↓
Rio Acre – Brasília	9,80 11,40	2,69 2,23	↓
Rio Acre – Rio Branco	13,50 14,00	18,20 7,62 ¹	↓
Rio Iaco – Sena Madureira	14,00 15,20	10,82 9,97	↓
Rio Purus – Manoel Urbano	13,50 14,00	8,54 7,51	↓
Rio Tarauacá – Tarauacá	8,50 9,50	16,60 6,00 ¹	↓
Rio Juruá – Cruzeiro do Sul	11,80 13,00	SL SL	
Rio Abunã – Plácido de Castro	12,00 12,50	7,39 7,25	↓



Fonte: ²Dados das 07h (Horário de Brasília) retirados do Site da ANA - Agência Nacional de Águas e CPRM - Serviço Geológico do Brasil.

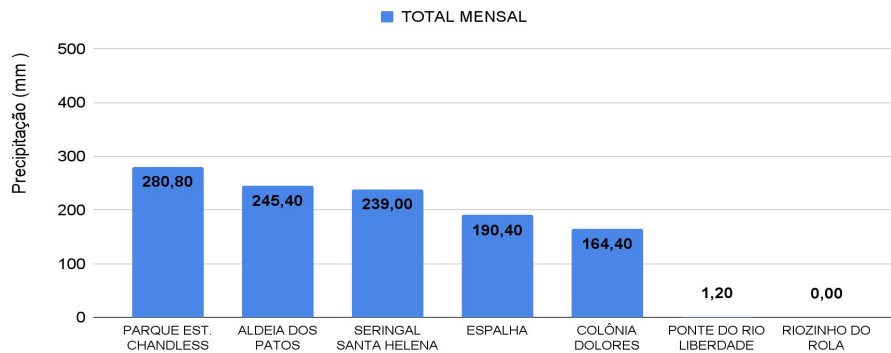
Legenda: ¹Dados das Defesas Cíveis municipais (06h - Horário Local). ³ Dado ANA (10h00m - Horário Brasília).

Gráfico 1 - Tendência do Nível do Rio Acre (Rio Branco) JANEIRO 2023



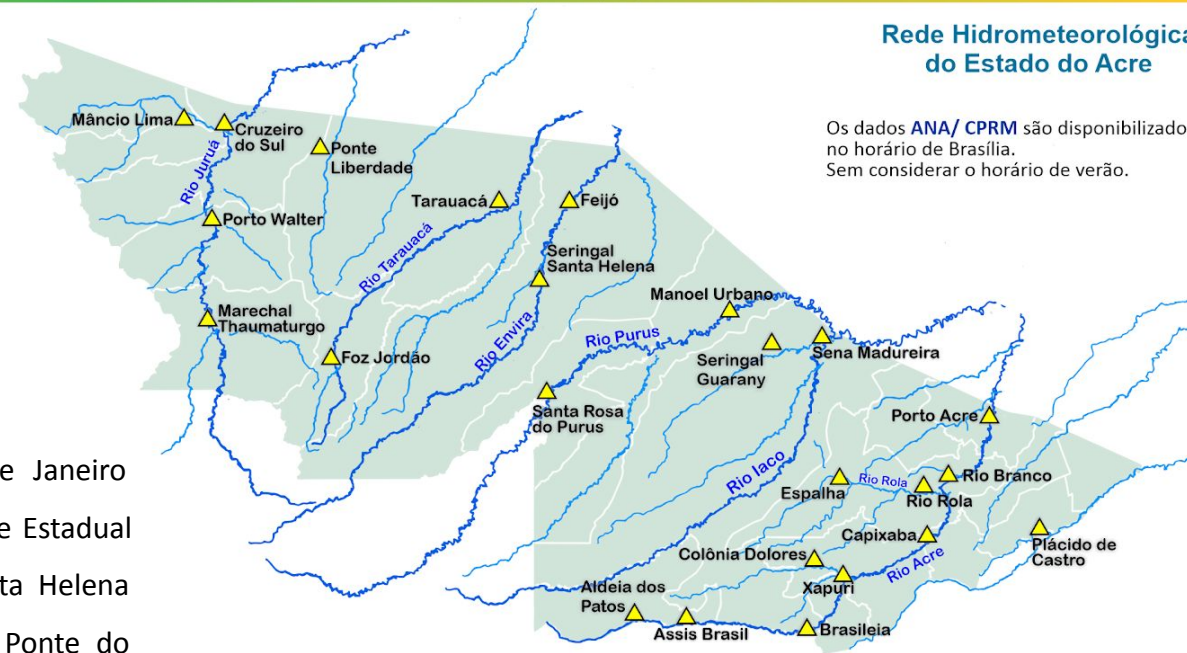
Na leitura de hoje (25/01/2023), de acordo com a Tabela 2, as plataformas registraram redução de nível na leitura das 07h00min. No gráfico 1, o Rio Acre em Rio Branco apresenta nível de **7,62 m (linha azul)**, mostrando-se abaixo da média histórica de **10,21 m (linha cinza)** para o mesmo dia do ano.

Gráfico 2 - Acumulado de precipitação para o Estado do Acre



O **Gráfico 2**, acima, apresenta o acumulado de chuva do início de Janeiro (01/01/2023 – 00h00min) a (25/01/2023 – até às 10h00min) no Parque Estadual Chandless (**280,80 mm**), Aldeia dos Patos (**245,40 mm**), Seringal Santa Helena (**239,0 mm**), Espalha (**190,40 mm**), Colônia Dolores (**164,40 mm**) e Ponte do Liberdade (**1,20 mm**).

O **Gráfico 3**, ao lado, apresenta o acumulado de chuva do início de Janeiro (01/01/2023 – 00h00min) a (25/01/2023 – até às 10h00min) para efeito de comparação de acordo com as médias climatológicas, onde os maiores acumulados foram em Tarauacá (**491,20 mm**), Marechal Thaumaturgo (**295,60 mm**), Porto Acre (**266,60 mm**), Sena Madureira (**225,0 mm**), Santa Rosa do Purus (**223,80 mm**), Feijó (**203,60 mm**), Mâncio Lima (**177,60 mm**), Jordão (**164,20 mm**), Rio Branco (**160,20 mm**), Brasiléia (**159,60 mm**), Manoel Urbano (**139,60 mm**), Xapuri (**138,40 mm**), Capixaba (**134,60 mm**) e Assis Brasil (**3,60 mm**).



Rede Hidrometeorológica do Estado do Acre

Os dados ANA/ CPRM são disponibilizados no horário de Brasília. Sem considerar o horário de verão.

Gráfico 3 - Acumulado de precipitação para o Estado do Acre

