

PREVISÃO DO TEMPO

18/01/2023 - Nº 013

A Divisão de Meteorologia do Sistema de Proteção da Amazônia informa que uma circulação de baixa pressão atmosférica se organizou sobre o Amazonas e dá condições para que muitas nuvens carregadas se organizem sobre a Amazônia Ocidental, inclusive sobre o Acre. Para esta quarta-feira a previsão é de um dia de céu nublado a encoberto com chuva a qualquer hora do dia em todas as regiões acreanas. Há possibilidade de grandes volumes de chuva em todo o estado.

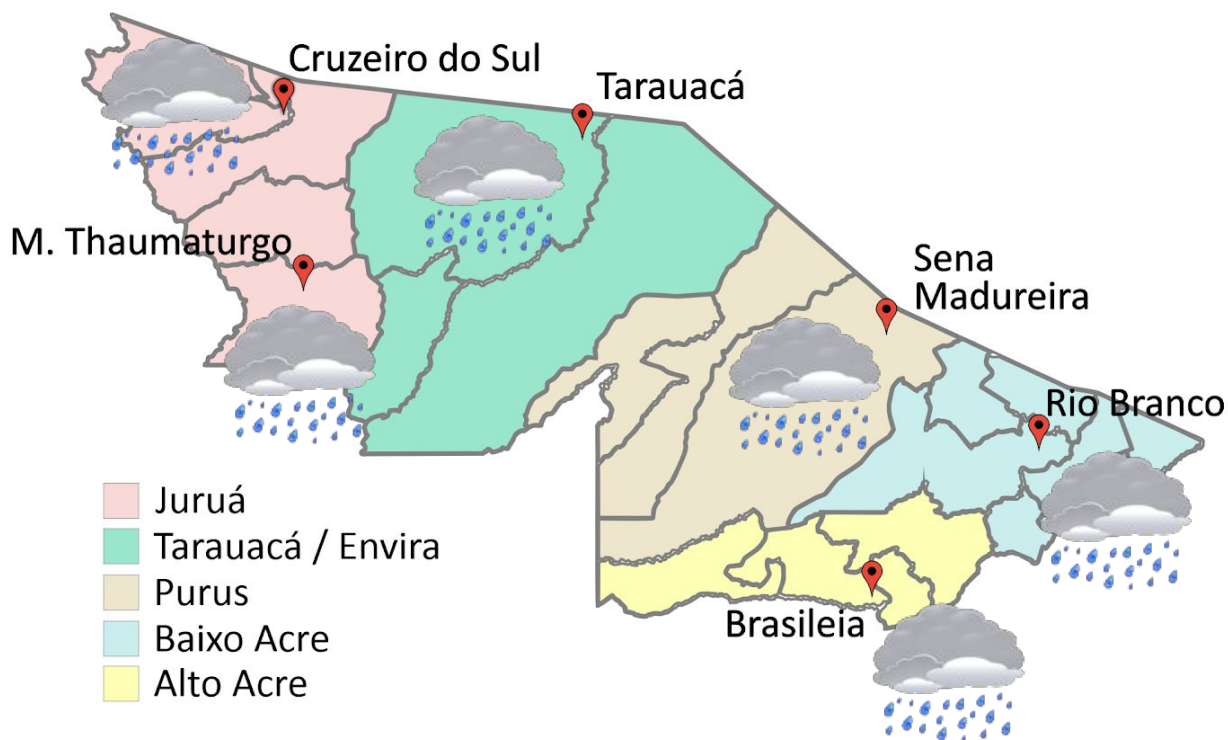


Tabela 1 - Previsões regionais

CIDADE	Temp. (°C)	UR (%)	Vento	CONDIÇÃO DO TEMPO
	MAX/ MIN	MAX/ MIN	DIR.	
Rio Branco	28/22	100/70	NE - E	Céu nublado a encoberto com chuva.
Brasileia	29/21	100/70	NE - E	Céu nublado a encoberto com chuva.
Sena Madureira	27/22	100/70	NE - E	Céu nublado a encoberto com chuva.
Tarauacá	27/22	100/70	NE	Céu nublado a encoberto com chuva.
Cruzeiro do Sul	27/21	100/70	NE	Céu nublado a encoberto com chuva.
Marechal Thaumaturgo	27/21	100/70	NE	Céu nublado a encoberto com chuva.

Fonte: CENSIPAM



AVISO METEOROLÓGICO

Aviso de Chuvas Intensas

Grau de severidade: **Perigo**



Início: 18/01/2023 09h47min

Fim: 19/01/2023 10h00min

INMET publica aviso Iniciando em: 18/01/2023 09:47. Chuva entre 30 e 60 mm/h ou 50 e 100 mm/dia, ventos intensos (60-100 km/h).

Fonte: INMET.

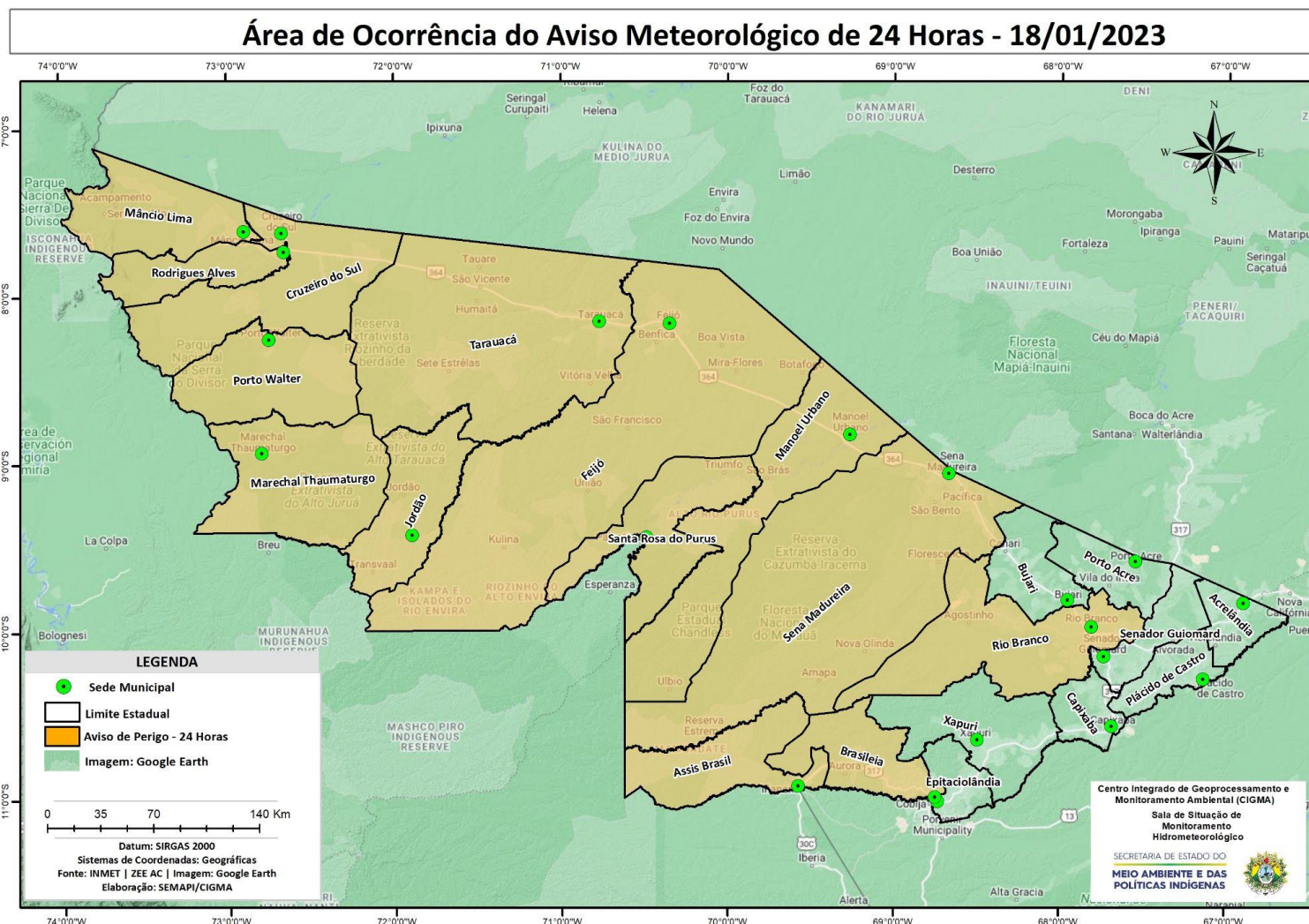
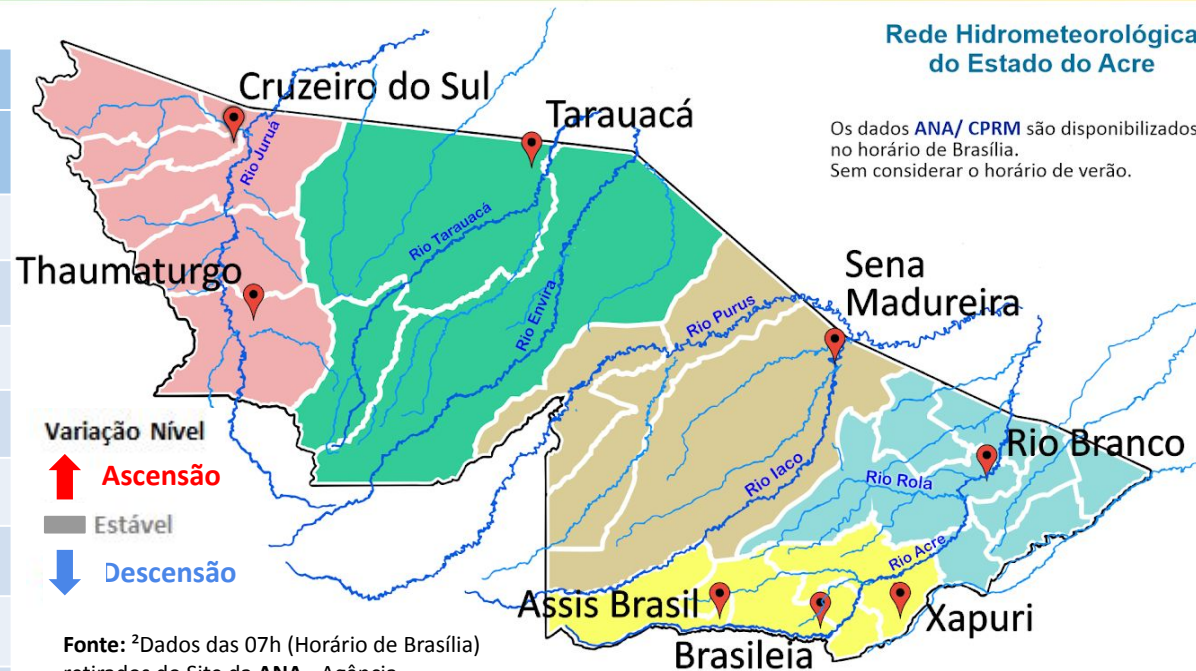


Tabela 2 - Nível dos Rios

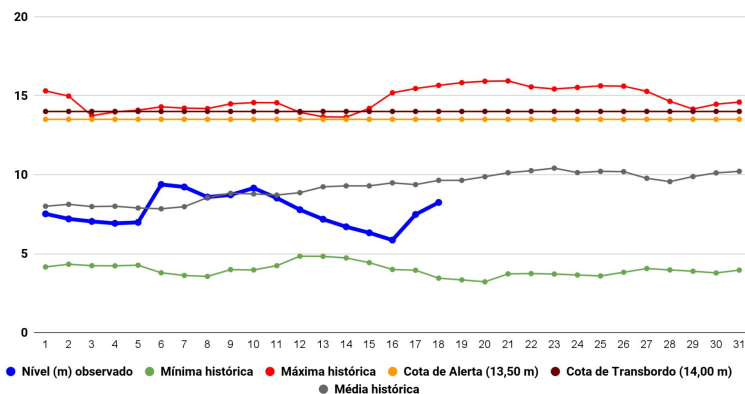
Localização	Cota de Inundação Alerta Alerta Máx.	Leitura do Dia ² Anterior/Atual	
Rio Acre – Assis Brasil	11,30 12,50	5,41 4,32	↓
Rio Acre – Brasiléia	9,80 11,40	6,90 6,36	↓
Rio Acre – Rio Branco	13,50 14,00	7,48 ¹ 8,24 ¹	↑
Rio Iaco – Sena Madureira	14,00 15,20	5,88 6,26	↑
Rio Purus – Manoel Urbano	13,50 14,00	SL SL	
Rio Tarauacá – Tarauacá	8,50 9,50	SL SL	
Rio Juruá – Cruzeiro do Sul	11,80 13,00	SL SL	
Rio Abunã – Plácido de Castro	12,00 12,50	7,20 7,29	↑



Fonte: ²Dados das 07h (Horário de Brasília) retirados do Site da ANA - Agência Nacional de Águas e CPRM - Serviço Geológico do Brasil.

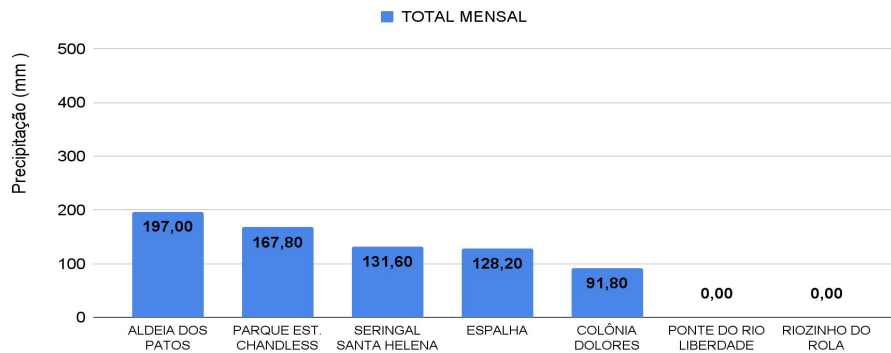
Legenda: ¹Dados das Defesas Civas municipais (06h - Horário Local).³ Dado ANA (10h00m - Horário Brasília).

Gráfico 1 - Tendência do Nível do Rio Acre (Rio Branco) JANEIRO 2023



Na leitura de hoje (18/01/2023), de acordo com a Tabela 2, as plataformas registraram elevação de nível na leitura das 07h00min, exceto Assis Brasil e Brasiléia. No gráfico 1, o Rio Acre em Rio Branco apresenta nível de **8,24 m (linha azul)**, mostrando-se abaixo da média histórica de **9,64 m (linha cinza)** para o mesmo dia do ano.

Gráfico 2 - Acumulado de precipitação para o Estado do Acre



O **Gráfico 2**, acima, apresenta o acumulado de chuva do início de Janeiro (01/01/2023 – 00h00min) a (18/01/2023 – até às 10h00min) em Aldeia dos Patos (**197,0 mm**), Parque Estadual Chandless (**167,80 mm**), Seringal Santa Helena (**131,60 mm**), Espalha (**128,20 mm**) e Colônia Dolores (**91,80 mm**).

O **Gráfico 3**, ao lado, apresenta o acumulado de chuva do início de Janeiro (01/01/2023 – 00h00min) a (18/01/2023 – até às 10h00min) para efeito de comparação de acordo com as médias climatológicas, onde os maiores acumulados foram em Tarauacá (**247,60 mm**), Porto Acre (**162,40 mm**), Feijó (**158,0 mm**), Brasiléia (**146,20 mm**), Santa Rosa do Purus (**144,80 mm**), Xapuri (**123,20 mm**), Marechal Thaumaturgo (**117,20 mm**), Sena Madureira (**108,80 mm**), Rio Branco (**91,80 mm**), Jordão (**91,40 mm**), Mâncio Lima (**64,80 mm**), Manoel Urbano (**58,80 mm**) e Porto Walter (**2,20 mm**).

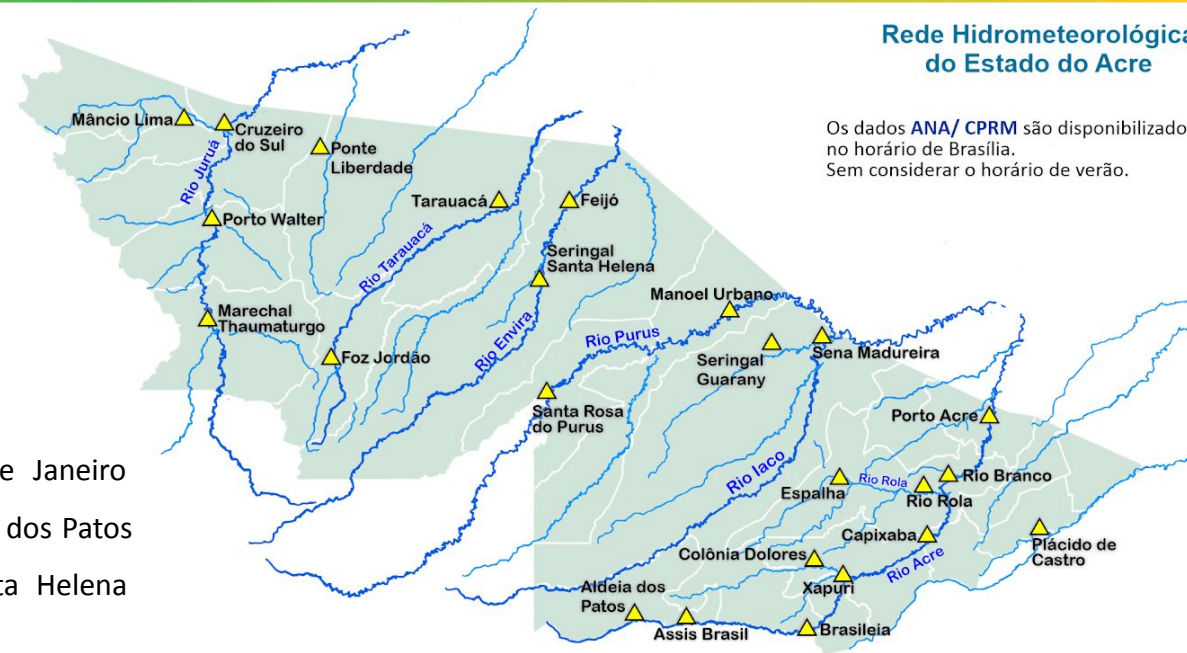


Gráfico 3 - Acumulado de precipitação para o Estado do Acre

