

# PREVISÃO DO TEMPO

16/01/2023 - Nº 011

A Divisão de Meteorologia do Sistema de Proteção da Amazônia informa que o tempo muda neste começo de semana no Acre. O fluxo de umidade em baixos níveis da atmosfera volta a se intensificar sobre o estado e, com isso, as condições de chuva aumentam em todo o estado. A previsão para esta segunda-feira ainda é sol em todo o estado, mas que deve aparecer sempre entre muitas nuvens. O tempo fica abafado e ocorrem pancadas de chuva com trovoadas entre a tarde e a noite em todas as regiões acreanas.

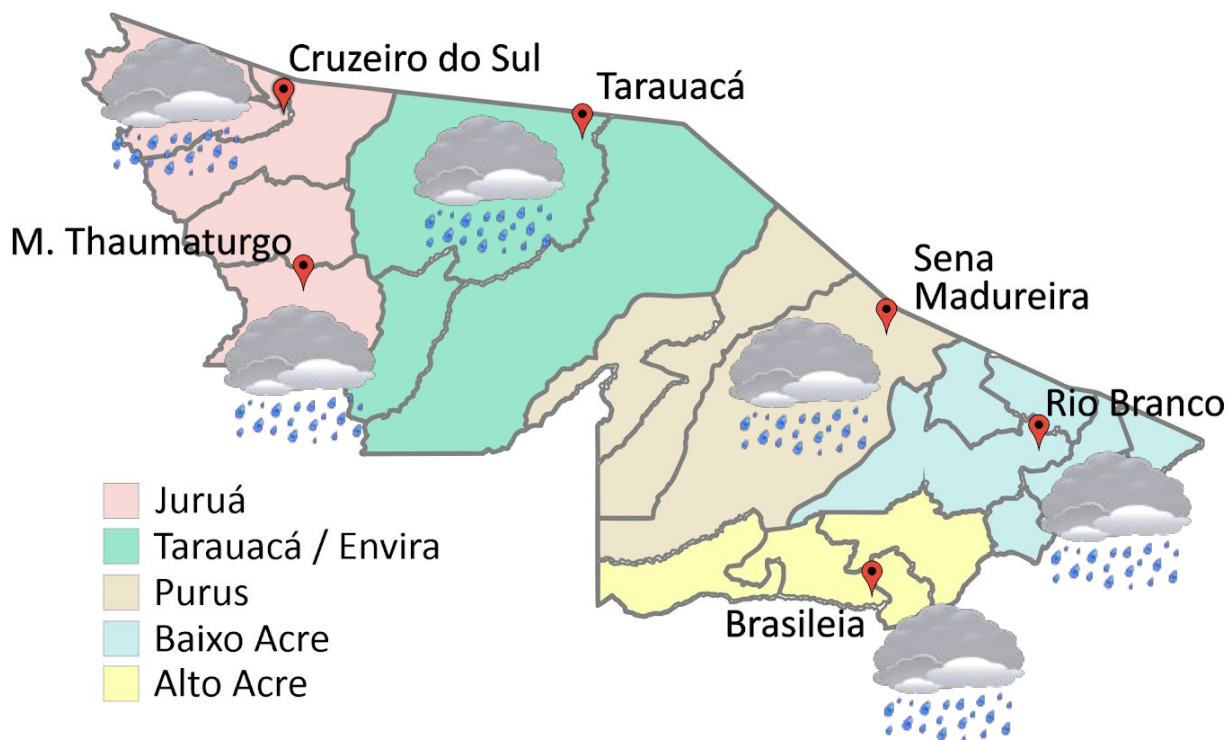


Tabela 1 - Previsões regionais				
	Temp. (°C)	UR (%)	Vento	CONDIÇÃO DO TEMPO
CIDADE	MAX/ MIN	MAX/ MIN	DIR.	
Rio Branco	31/23	100/60	NW - N	Céu nublado com pancadas de chuva e trovoadas.
Brasileia	32/22	100/60	NW - N	Céu nublado com pancadas de chuva e trovoadas.
Sena Madureira	30/23	100/60	NW - N	Céu nublado com pancadas de chuva e trovoadas.
Tarauacá	31/23	100/60	NW - N	Céu nublado com pancadas de chuva e trovoadas.
Cruzeiro do Sul	31/22	100/60	NW - N	Céu nublado com pancadas de chuva e trovoadas.
Marechal Thaumaturgo	31/22	100/60	NW - N	Céu nublado com pancadas de chuva e trovoadas.

Fonte: CENSIPAM



## AVISO METEOROLÓGICO

### Aviso de Chuvas Intensas

Grau de severidade: **Perigo**

Início: 16/01/2023 09h26min

Fim: 17/01/2023 10h00min

INMET publica aviso Iniciando em:

16/01/2023 09:26. Chuva entre 30 e 60 mm/h ou 50 e 100 mm/dia, ventos intensos (60-100 km/h).

Grau de severidade: **Perigo Potencial**

Início: 16/01/2023 09h46min

Fim: 17/01/2023 10h00min

INMET publica aviso Iniciando em:

16/01/2023 09:46. Chuva entre 20 e 30 mm/h ou até 50 mm/dia, ventos intensos (40-60 km/h).

Fonte: INMET.

## Área de Ocorrência do Aviso Meteorológico de 24 Horas - 16/01/2023

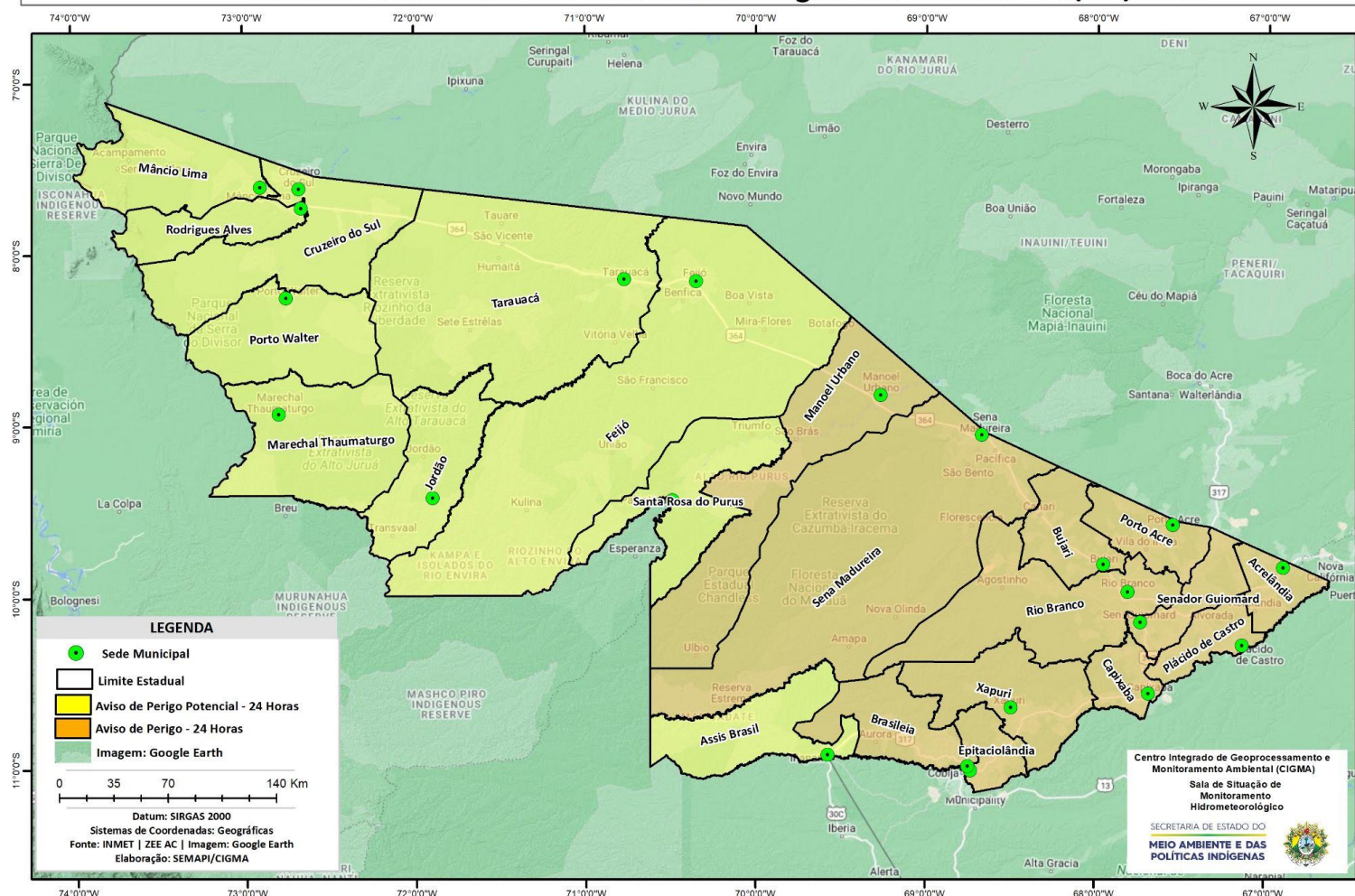
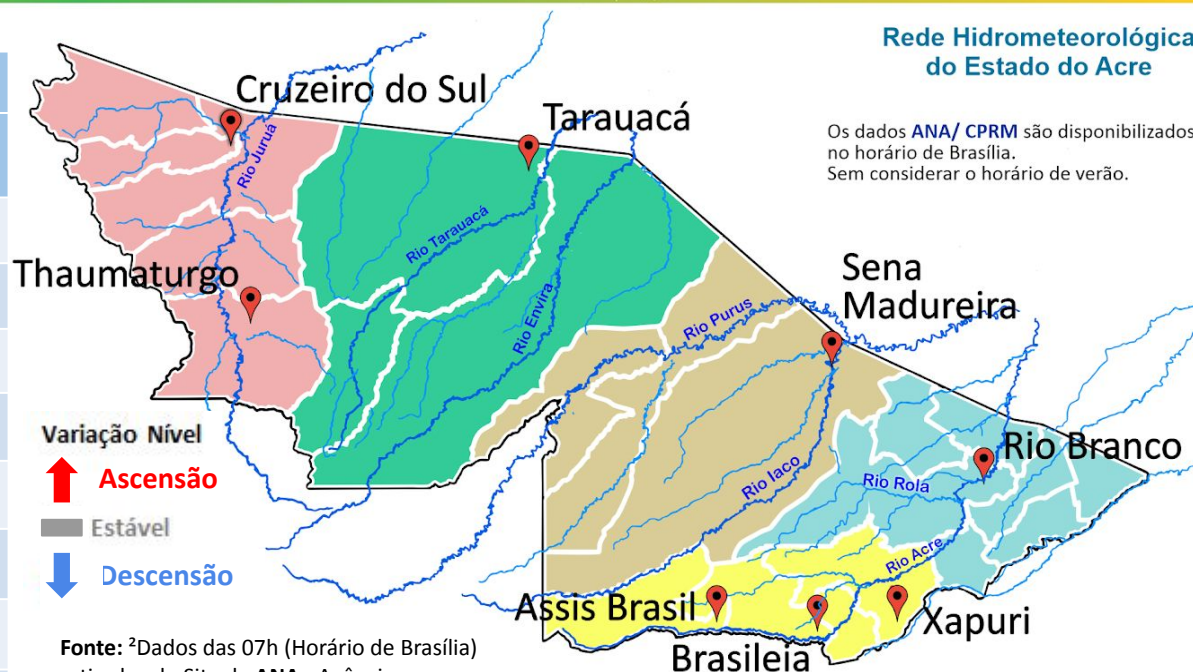


Tabela 2 - Nível dos Rios

Localização	Cota de Inundação Alerta Alerta Máx.	Leitura do Dia <sup>2</sup> Anterior/Atual	
Rio Acre – Assis Brasil	11,30 12,50	3,67 7,08	↑
Rio Acre – Brasília	9,80 11,40	4,50 4,47	↓
Rio Acre – Rio Branco	13,50 14,00	6,32 <sup>1</sup>  5,86 <sup>1</sup>	↓
Rio Iaco – Sena Madureira	14,00 15,20	7,24 6,27	↓
Rio Purus – Manoel Urbano	13,50 14,00	5,11 SL	
Rio Tarauacá – Tarauacá	8,50 9,50	SL SL	
Rio Juruá – Cruzeiro do Sul	11,80 13,00	SL SL	
Rio Abunã – Plácido de Castro	12,00 12,50	7,83 7,00	↓



Rede Hidrometeorológica do Estado do Acre

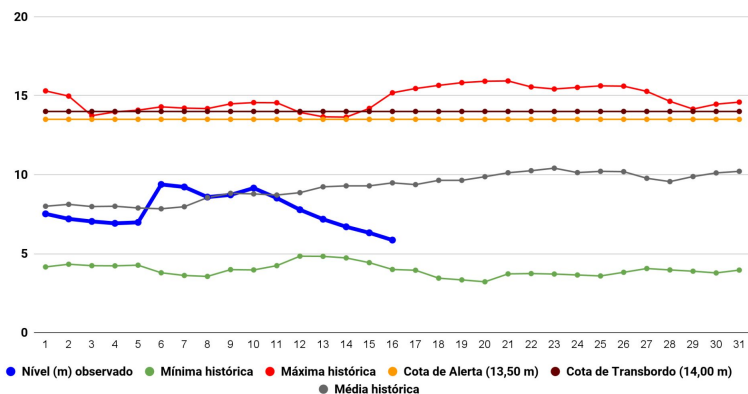
Os dados ANA/ CPRM são disponibilizados no horário de Brasília. Sem considerar o horário de verão.

Varição Nível  
 ↑ Ascensão  
 Estável  
 ↓ Descensão

Fonte: <sup>2</sup>Dados das 07h (Horário de Brasília) retirados do Site da ANA - Agência Nacional de Águas e CPRM - Serviço Geológico do Brasil.

Legenda: <sup>1</sup>Dados das Defesas Civas municipais (06h - Horário Local).<sup>3</sup> Dado ANA (10h00m - Horário Brasília).

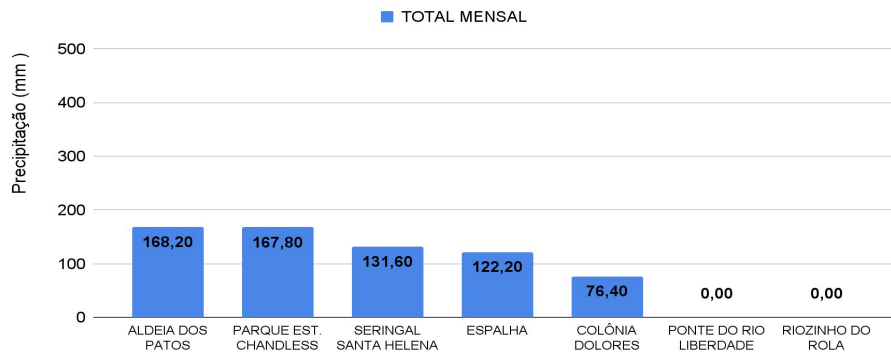
Gráfico 1 - Tendência do Nível do Rio Acre (Rio Branco) JANEIRO 2023



Na leitura de hoje (16/01/2023), de acordo com a Tabela 2, as plataformas registraram redução de nível na leitura das 07h00min, exceto Assis Brasil. No gráfico 1, o Rio Acre em Rio Branco apresenta nível de 5,86 m (linha azul), mostrando-se abaixo da média histórica de 9,48 m (linha cinza) para o mesmo dia do ano.

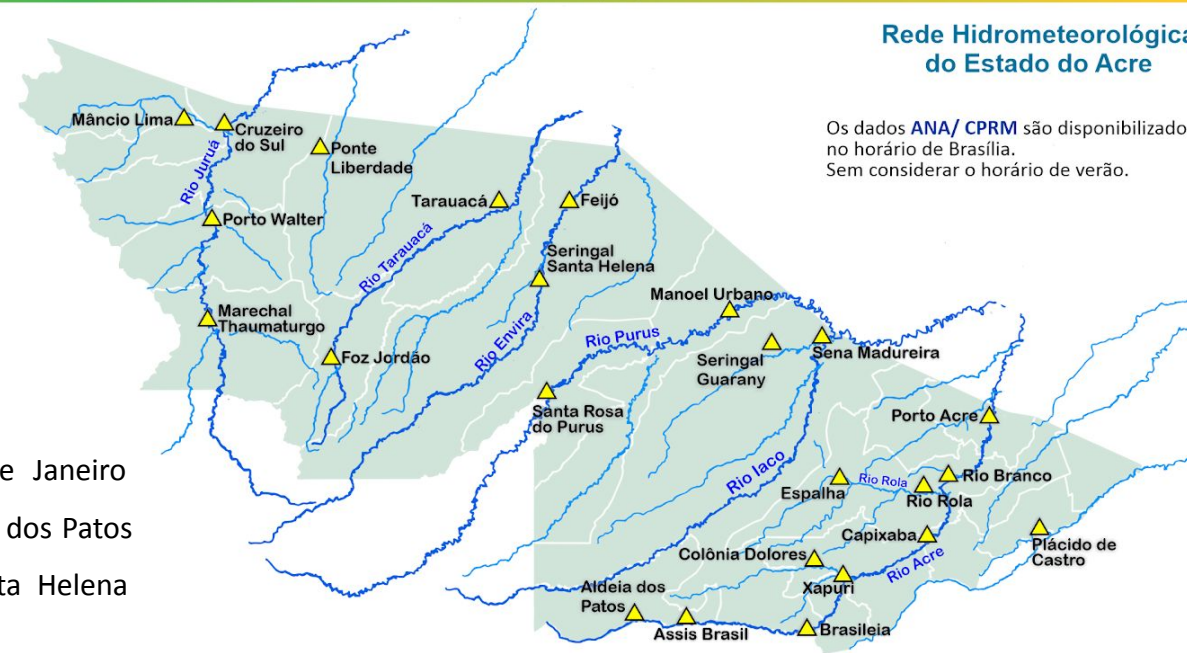


Gráfico 2 - Acumulado de precipitação para o Estado do Acre



O **Gráfico 2**, acima, apresenta o acumulado de chuva do início de Janeiro (01/01/2023 – 00h00min) a (16/01/2023 – até às 10h00min) em Aldeia dos Patos (**168,20 mm**), Parque Estadual Chandless (**167,80 mm**), Seringal Santa Helena (**131,60 mm**), Espalha (**122,20 mm**) e Colônia Dolores (**76,40 mm**).

O **Gráfico 3**, ao lado, apresenta o acumulado de chuva do início de Janeiro (01/01/2023 – 00h00min) a (16/01/2023 – até às 10h00min) para efeito de comparação de acordo com as médias climatológicas, onde os maiores acumulados foram em Tarauacá (**243,0 mm**), Feijó (**153,60 mm**), Brasiléia (**140,0 mm**), Santa Rosa do Purus (**130,80 mm**), Porto Acre (**126,60 mm**), Xapuri (**117,60 mm**), Marechal Thaumaturgo (**114,60 mm**), Sena Madureira (**96,80 mm**), Rio Branco (**86,30 mm**), Jordão (**72,40 mm**), Mâncio Lima (**64,40 mm**), Manoel Urbano (**42,0 mm**) e Porto Walter (**2,0 mm**).



Rede Hidrometeorológica do Estado do Acre

Os dados ANA/ CPRM são disponibilizados no horário de Brasília. Sem considerar o horário de verão.

Gráfico 3 - Acumulado de precipitação para o Estado do Acre

