

# PREVISÃO DO TEMPO

10/01/2023 - Nº 007

A Divisão de Meteorologia do Sistema de Proteção da Amazônia informa que o fluxo de umidade em baixos níveis da atmosfera ainda passa pelo sul da Amazônia e favorece a organização de nuvens carregadas pela região, inclusive sobre o Acre. Para esta terça-feira a previsão é de sol entre muitas nuvens em todo o estado. O predomínio é de céu nublado e ocorrem pancadas de chuva com trovoadas entre a tarde e à noite em todas as regiões acreanas.

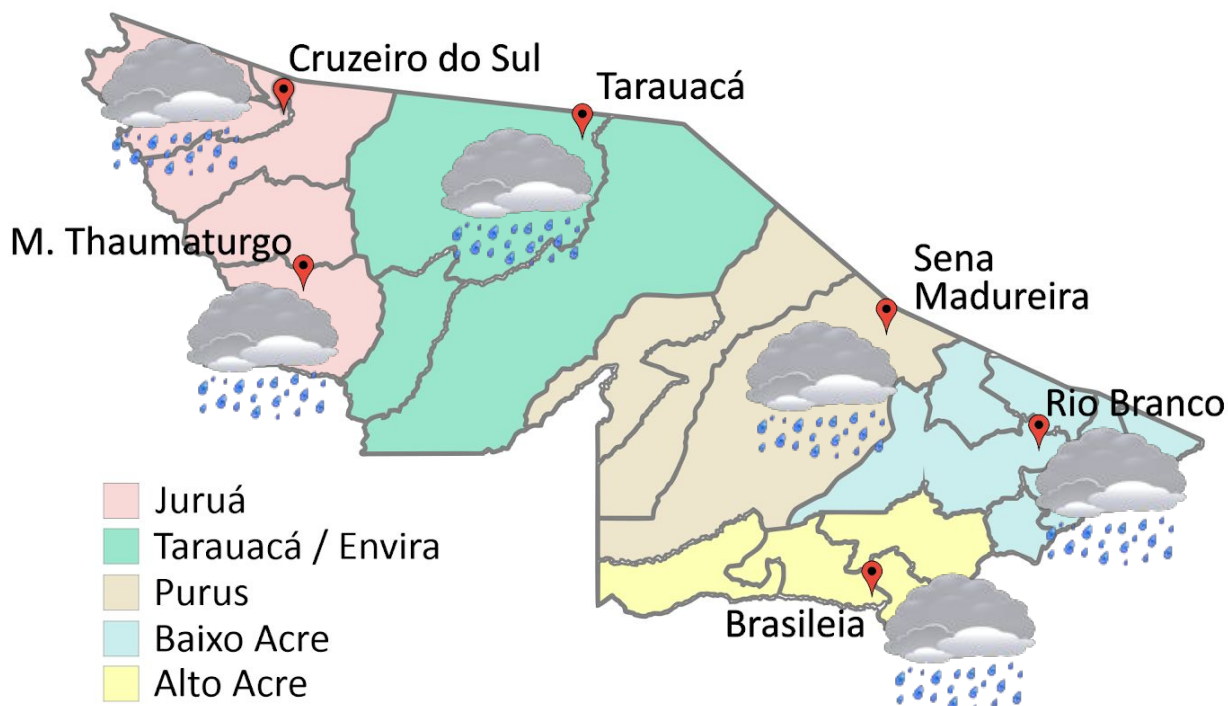


Tabela 1 - Previsões regionais

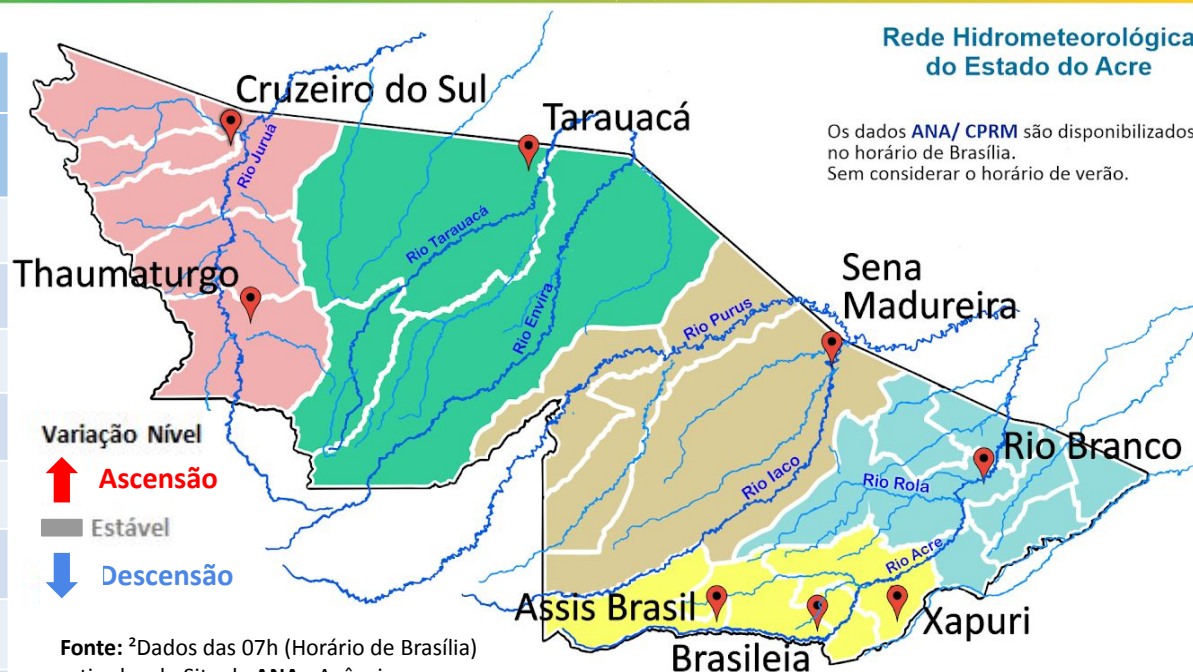
CIDADE	Temp. (°C)	UR (%)	Vento	CONDIÇÃO DO TEMPO
	MAX/ MIN	MAX/ MIN	DIR.	
Rio Branco	31/22	100/55	NW - NE	Céu nublado com pancadas de chuva e trovoadas.
Brasileia	32/21	100/55	NW - NE	Céu nublado com pancadas de chuva e trovoadas.
Sena Madureira	30/22	100/55	NW - NE	Céu nublado com pancadas de chuva e trovoadas.
Tarauacá	31/23	100/60	NW - NE	Céu nublado com pancadas de chuva e trovoadas.
Cruzeiro do Sul	31/22	100/60	NW - NE	Céu nublado com pancadas de chuva e trovoadas.
Marechal Thaumaturgo	31/22	100/60	NW - NE	Céu nublado com pancadas de chuva e trovoadas.

Fonte: CENSIPAM



Tabela 2 - Nível dos Rios

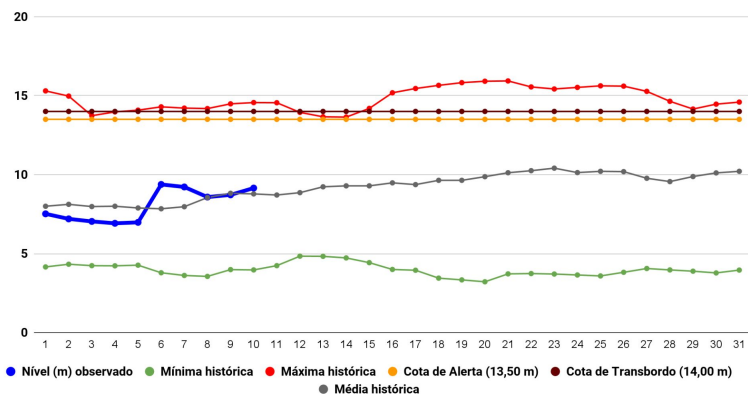
Localização	Cota de Inundação Alerta Alerta Máx.	Leitura do Dia <sup>2</sup> Anterior/Atual	
Rio Acre – Assis Brasil	11,30 12,50	3,43 3,17	↓
Rio Acre – Brasília	9,80 11,40	3,18 2,49	↓
Rio Acre – Rio Branco	13,50 14,00	8,72 <sup>1</sup>  9,15 <sup>1</sup>	↑
Rio Iaco – Sena Madureira	14,00 15,20	9,96 9,11	↓
Rio Purus – Manoel Urbano	13,50 14,00	7,22 6,14	↓
Rio Tarauacá – Tarauacá	8,50 9,50	7,00 <sup>1</sup>   <sup>1</sup>	
Rio Juruá – Cruzeiro do Sul	11,80 13,00	SL SL	
Rio Abunã – Plácido de Castro	12,00 12,50	10,18 10,18	■



Fonte: <sup>2</sup>Dados das 07h (Horário de Brasília) retirados do Site da ANA - Agência Nacional de Águas e CPRM - Serviço Geológico do Brasil.

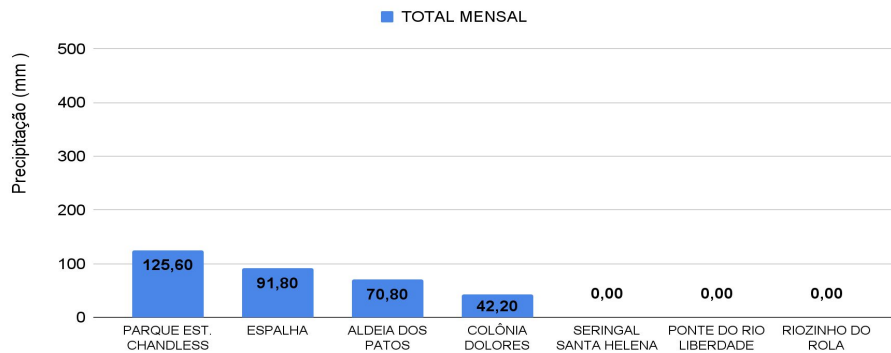
Legenda: <sup>1</sup>Dados das Defesas Cíveis municipais (06h - Horário Local).<sup>3</sup> Dado ANA (10h00m - Horário Brasília).

Gráfico 1 - Tendência do Nível do Rio Acre (Rio Branco) JANEIRO 2023



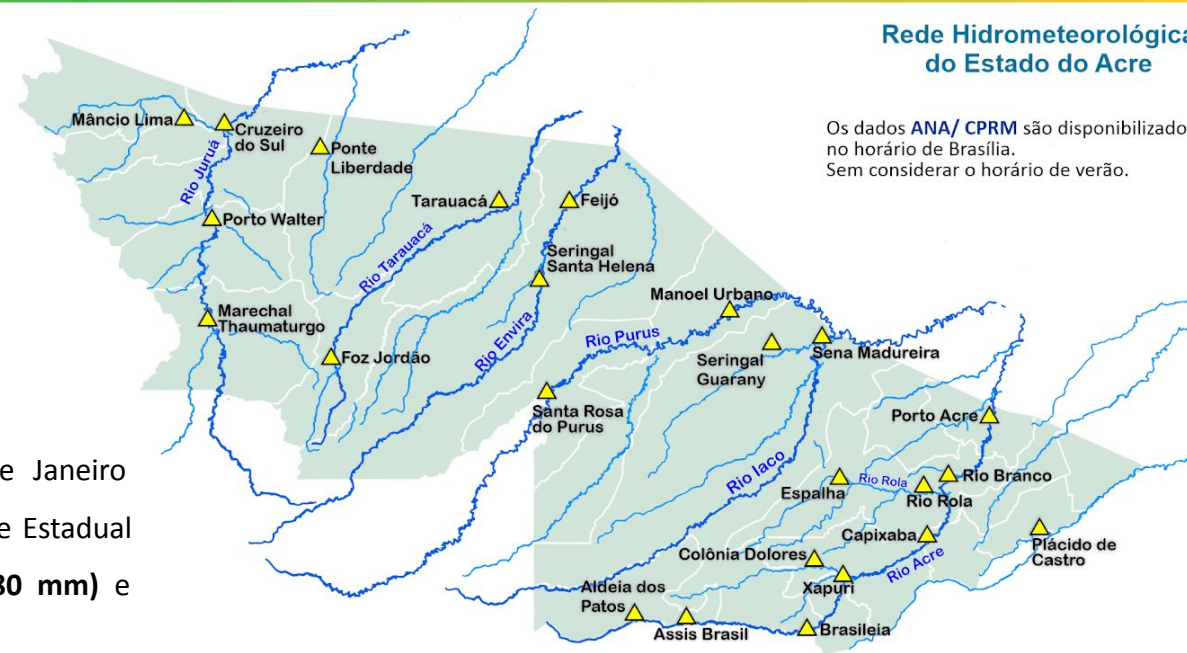
Na leitura de hoje (10/01/2023), de acordo com a Tabela 2, as plataformas registraram redução de nível na leitura das 07h00min, exceto Rio Branco, que registrou elevação de nível, e Plácido de Castro que se manteve estável. No gráfico 1, o Rio Acre em Rio Branco apresenta nível de **9,15 m (linha azul)**, mostrando-se abaixo da média histórica de **8,78 m (linha cinza)** para o mesmo dia do ano.

Gráfico 2 - Acumulado de precipitação para o Estado do Acre



O **Gráfico 2**, acima, apresenta o acumulado de chuva do início de Janeiro (01/01/2023 – 00h00min) a (10/01/2023 – até às 10h00min) no Parque Estadual Chandless (**125,60 mm**), Espalha (**91,80 mm**), Aldeia dos Patos (**70,80 mm**) e Colônia Dolores (**42,20 mm**).

O **Gráfico 3**, ao lado, apresenta o acumulado de chuva do início de Janeiro (01/01/2023 – 00h00min) a (10/01/2023 – até às 10h00min) para efeito de comparação de acordo com as médias climatológicas, onde os maiores acumulados foram em Tarauacá (**137,60 mm**), Santa Rosa do Purus (**101,20 mm**), Marechal Thaumaturgo (**91,40 mm**), Xapuri (**85,80 mm**), Sena Madureira (**84,60 mm**), Rio Branco (**79,40 mm**), Feijó (**69,40 mm**), Mâncio Lima (**58,40 mm**), Jordão (**60,40**), Mâncio Lima (**58,40 mm**), Porto Acre (**37,40 mm**), Manoel Urbano (**16,80 mm**), Porto Walter (**1,20 mm**) e Brasiléia (**0,60 mm**).



Rede Hidrometeorológica do Estado do Acre

Os dados ANA/ CPRM são disponibilizados no horário de Brasília. Sem considerar o horário de verão.

Gráfico 3 - Acumulado de precipitação para o Estado do Acre

