

**Tabela 1 - Previsões regionais**

CIDADE	Temp. (°C)	UR (%)	Vento	CONDIÇÃO DO TEMPO
	MAX/MIN	MAX/MIN	DIR.	
Rio Branco	30/23	95/55	NW - W	Céu com muitas nuvens e chuva isolada.
Brasileia	29/23	100/65	NW - N	Céu com muitas nuvens e chuva isolada.
Sena Madureira	30/23	100/60	NW - N	Céu com muitas nuvens e chuva isolada.
Tarauacá	30/23	100/60	NW - N	Céu com muitas nuvens e chuva isolada.
Cruzeiro do Sul	31/22	100/50	N - NW	Céu com muitas nuvens e chuva isolada.
Marechal Thaumaturgo	29/23	100/60	NW - N	Céu com muitas nuvens e chuva isolada.

Fonte: INMET



## AVISO METEOROLÓGICO

Aviso de Chuvas Intensas

Grau de severidade: **Perigo Potencial**

Início: 04/01/2023 10h27min

Fim: 05/01/2023 10h00min

**INMET publica aviso iniciando em:** 04/01/2023 10:27. Chuva entre 20 e 30 mm/h ou 50 mm/dia, ventos intensos (40-60 km/h).

Fonte: INMET.

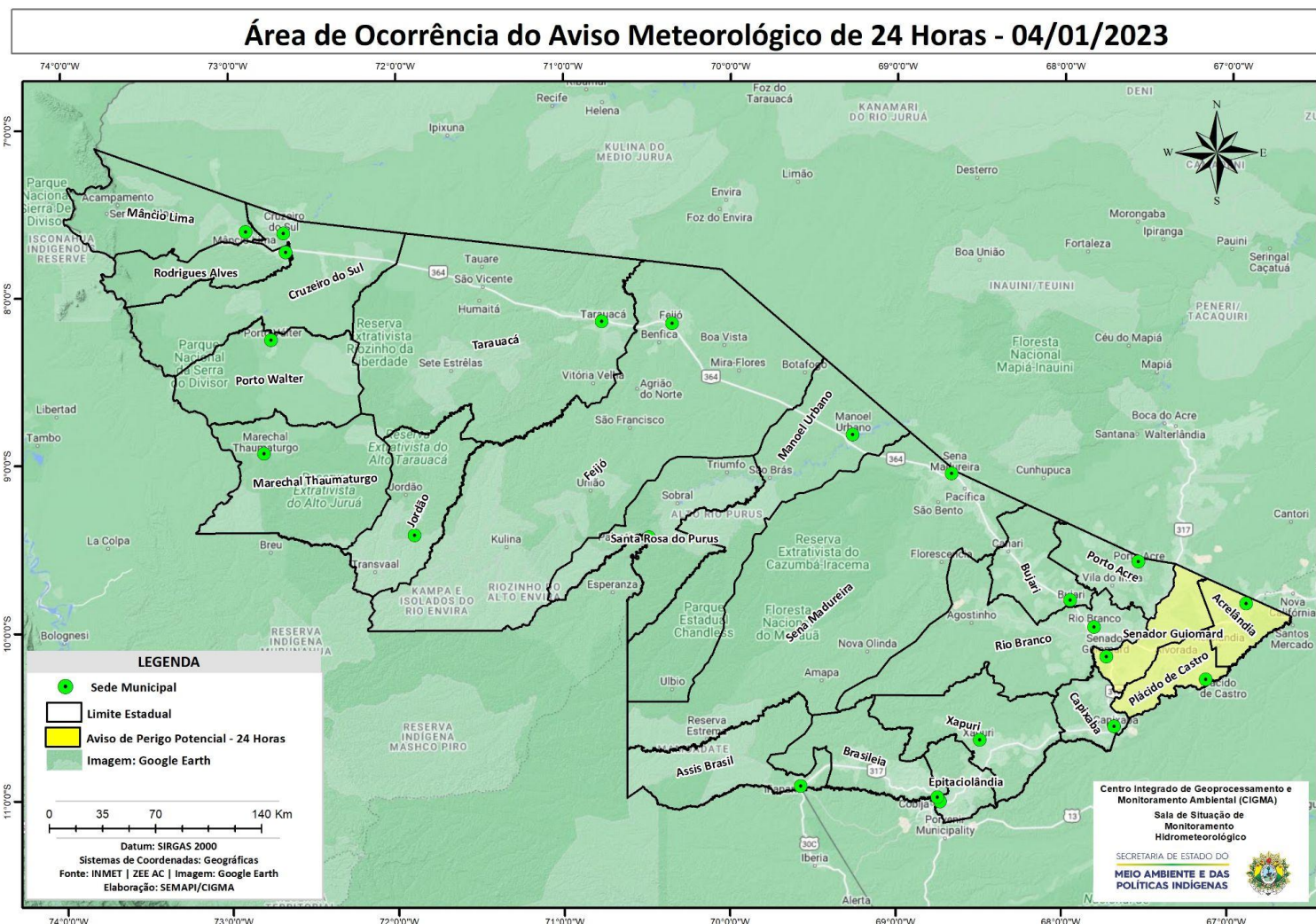


Tabela 2 - Nível dos Rios

Localização	Cota de Inundação Alerta Alerta Máx.	Leitura do Dia <sup>2</sup> Anterior/Atual	
Rio Acre – Assis Brasil	11,30 12,50	3,34 3,14	↓
Rio Acre – Brasiléia	9,80 11,40	2,05 2,21	↑
Rio Acre – Rio Branco	13,50 14,00	7,04 <sup>1</sup>  6,92 <sup>1</sup>	↓
Rio Iaco – Sena Madureira	14,00 15,20	7,95 7,45	↓
Rio Purus – Manoel Urbano	13,50 14,00	5,94 5,60	↓
Rio Tarauacá – Tarauacá	8,50 9,50	SL SL	
Rio Juruá – Cruzeiro do Sul	11,80 13,00	SL SL	
Rio Abunã – Plácido de Castro	12,00 12,50	10,36 10,29	↓



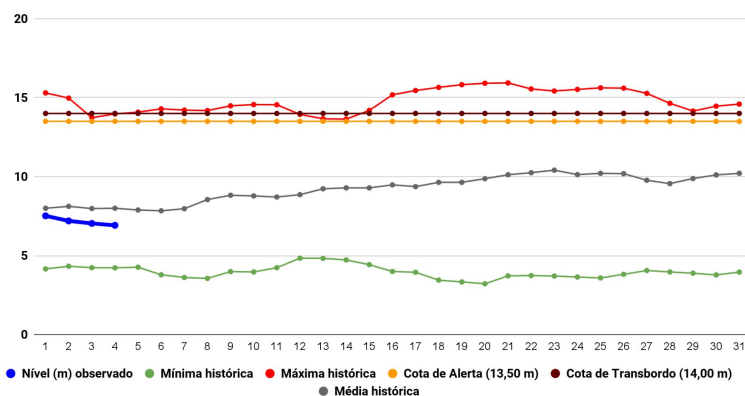
Rede Hidrometeorológica do Estado do Acre

Os dados ANA/ CPRM são disponibilizados no horário de Brasília. Sem considerar o horário de verão.

Fonte: <sup>2</sup>Dados das 07h (Horário de Brasília) retirados do Site da ANA - Agência Nacional de Águas e CPRM - Serviço Geológico do Brasil.

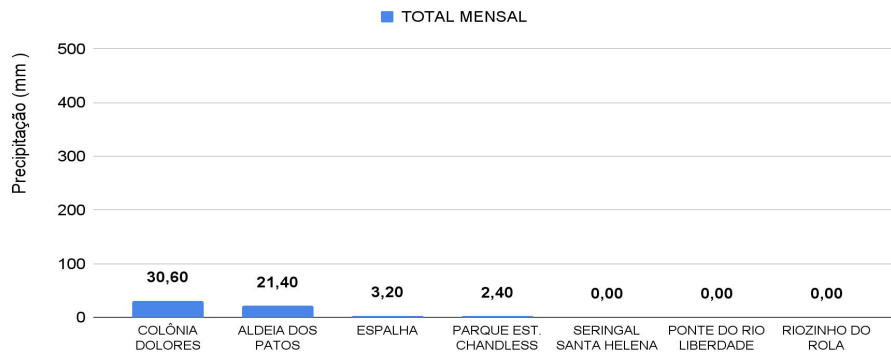
Legenda: <sup>1</sup>Dados das Defesas Civas municipais (06h - Horário Local).<sup>3</sup> Dado ANA (10h00m - Horário Brasília).

Gráfico 1 - Tendência do Nível do Rio Acre (Rio Branco) JANEIRO 2023



Na leitura de hoje (04/01/2023), de acordo com a Tabela 2, as plataformas registraram redução de nível na leitura das 07h00min, exceto Brasiléia. No gráfico 1, o Rio Acre em Rio Branco apresenta nível de 6,92 m (linha azul), mostrando-se abaixo da média histórica de 8,00 m (linha cinza) para o mesmo dia do ano.

Gráfico 2 - Acumulado de precipitação para o Estado do Acre



O **Gráfico 2**, acima, apresenta o acumulado de chuva do início de Janeiro (01/01/2023 – 00h00min) a (04/01/2023 – até às 10h00min) em Colônia Dolores (**30,60 mm**), Aldeia dos Patos (**21,40 mm**), Espalha (**3,20 mm**) e Parque Estadual Chandless (**2,40 mm**).

O **Gráfico 3**, ao lado, apresenta o acumulado de chuva do início de Janeiro (01/01/2023 – 00h00min) a (04/01/2023 – até às 10h00min) para efeito de comparação de acordo com as médias climatológicas, onde os maiores acumulados foram em Tarauacá (**64,40 mm**), Xapuri (**52,0 mm**), Feijó (**39,40 mm**), Mâncio Lima (**23,20 mm**), Sena Madureira (**22,0 mm**), Marechal Thaumaturgo (**11,60 mm**), Porto Acre (**9,60 mm**), Santa Rosa do Purus (**8,80 mm**), Rio Branco (**2,0 mm**), Manoel Urbano (**1,80 mm**), Porto Walter (**0,60 mm**) e Brasiléia (**0,20 mm**).

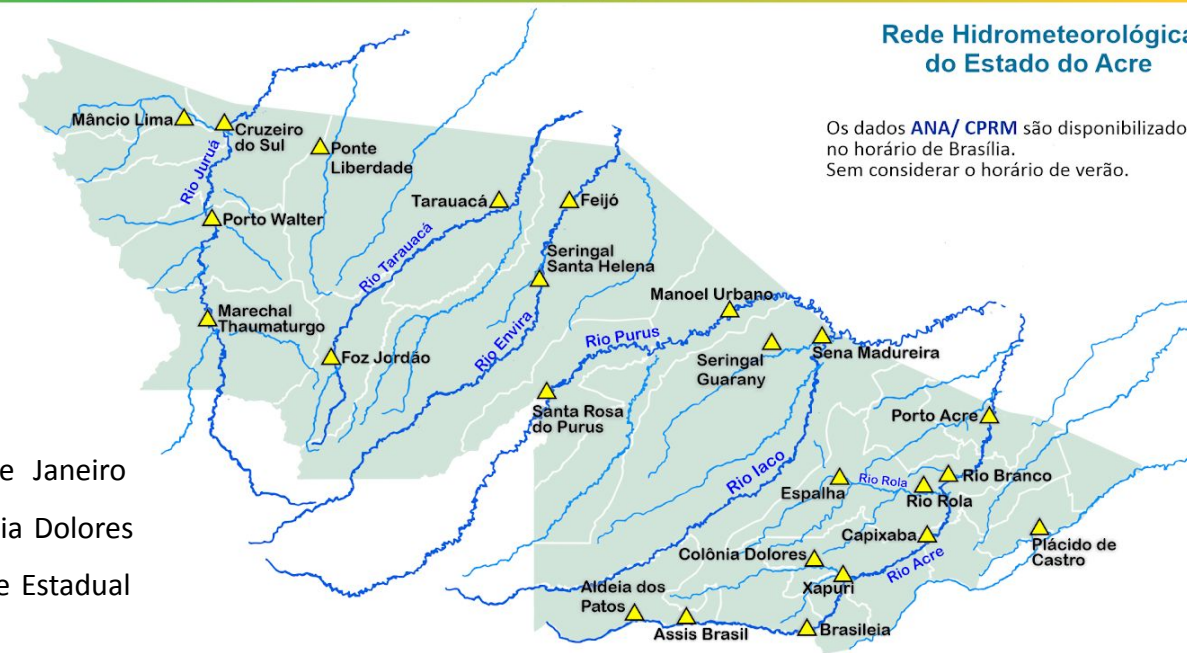


Gráfico 3 - Acumulado de precipitação para o Estado do Acre

