

Tabela 1 - Previsões regionais

CIDADE	Temp. (°C)	UR (%)	Vento	CONDIÇÃO DO TEMPO
	MAX/ MIN	MAX/ MIN	DIR.	
Rio Branco	22/32	95/55	N - NW	Céu nublado com muitas nuvens. A tarde tem previsão de muitas nuvens com pancadas de chuva isoladas.
Brasileia	23/30	100/60	N- NW	Céu com muitas nuvens, pancadas de chuva isoladas.
Sena Madureira	23/31	100/60	NW - N	Céu com muitas nuvens, pancadas de chuva isoladas.
Tarauacá	23/32	100/50	N - NW	Céu com muitas nuvens, pancadas de chuva isoladas.
Cruzeiro do Sul	23/33	100/40	NW - N	Céu com muitas nuvens, pancadas de chuva isoladas.
Marechal Thaumaturgo	23/32	100/50	NW - W	Céu com muitas nuvens, pancadas de chuva isoladas.

Fonte: INMET



Tabela 2 - Nível dos Rios

Localização	Cota de Estiagem Alerta   Alerta Máx.	Leitura do Dia <sup>2</sup> Anterior/Atual	
Rio Acre – Assis Brasil	4,00   3,50	3,45   3,29	↓
Rio Acre – Brasiléia	4,00   3,50	1,65   2,36	↑
Rio Acre – Rio Branco	3,00   2,69	5,58 <sup>1</sup>   5,60 <sup>1</sup>	↑
Rio Iaco – Sena Madureira	2,20   2,00	SL   SL	
Rio Purus – Manoel Urbano	2,50   2,00	5,58   5,77	↑
Rio Tarauacá – Tarauacá	2,20   2,00	SL   SL	
Rio Juruá – Cruzeiro do Sul	2,30   2,00	4,67   4,59	↓
Rio Abunã – Plácido de Castro	2,20   2,00	9,72   9,68	↓



Rede Hidrometeorológica do Estado do Acre

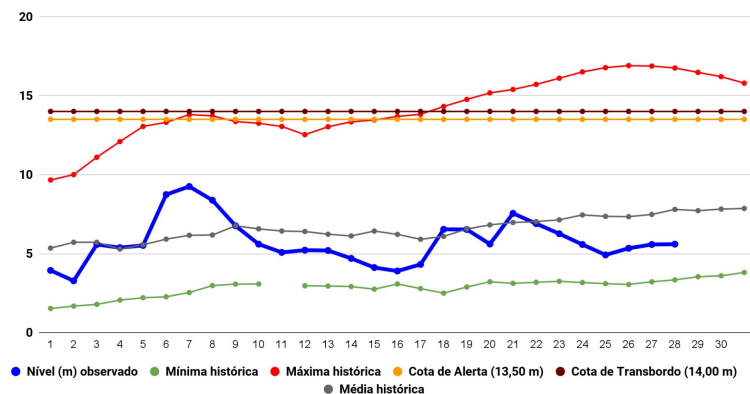
Os dados ANA/ CPRM são disponibilizados no horário de Brasília. Sem considerar o horário de verão.

Varição Nível  
 ↑ Ascensão  
 Estável  
 ↓ Descensão

Fonte: <sup>2</sup>Dados das 07h (Horário de Brasília) retirados do Site da ANA - Agência Nacional de Águas e CPRM - Serviço Geológico do Brasil.

Legenda: <sup>1</sup>Dados das Defesas Civas municipais (06h - Horário Local).<sup>3</sup> Dado ANA (10h00m - Horário Brasília).

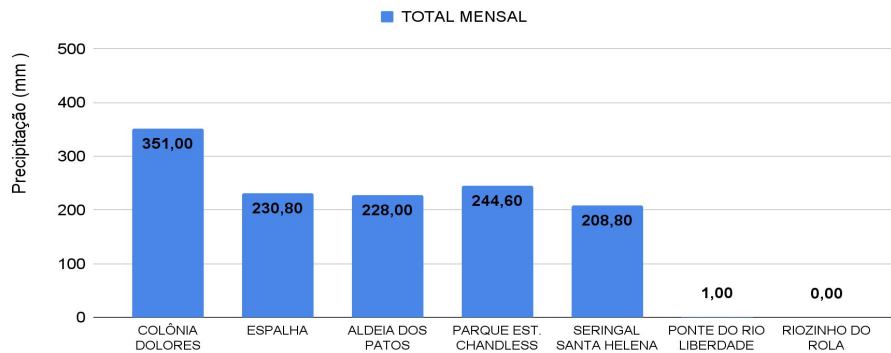
Gráfico 1 - Tendência do Nível do Rio Acre (Rio Branco) DEZEMBRO 2022



Na leitura de hoje (28/12/2022), de acordo com a Tabela 2, as plataformas de Assis Brasil, Cruzeiro do Sul e Plácido de Castro registraram redução de nível na leitura das 07h00min. Brasiléia, Rio Branco e Manoel Urbano registraram elevação de nível. No gráfico 1, o Rio Acre em Rio Branco apresenta nível de 5,60 m (linha azul), mostrando-se abaixo da média histórica de 7,80 m (linha cinza) para o mesmo dia do ano.

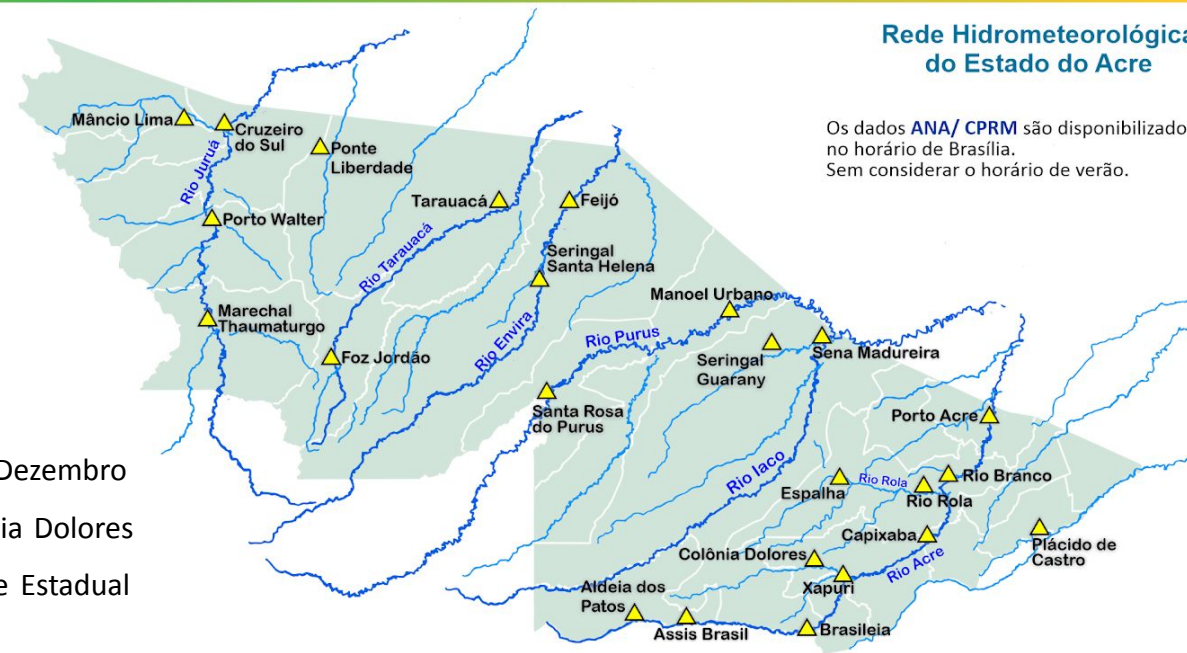


Gráfico 2 - Acumulado de precipitação para o Estado do Acre



O **Gráfico 2**, acima, apresenta o acumulado de chuva do início de Dezembro (01/12/2022 – 00h00min) a (28/12/2022 – até às 10h00min) em Colônia Dolores (**351,0 mm**), Espalha (**230,80 mm**), Aldeia dos Patos (**228 mm**), Parque Estadual Chandless (**244,60 mm**) e Seringal Santa Helena (**208,80 mm**).

O **Gráfico 3**, ao lado, apresenta o acumulado de chuva do início de Dezembro (01/12/2022 – 00h00min) a (28/12/2022 – até às 10h00min) para efeito de comparação de acordo com as médias climatológicas, onde os maiores acumulados foram em Rio Branco (**361,30 mm**), Feijó (**324,60 mm**), Xapuri (**267,40 mm**), Porto Acre (**245,0 mm**), Jordão (**181,20 mm**), Manoel Urbano (**157,60 mm**), Mâncio Lima (**139,0 mm**), Tarauacá (**134,60 mm**), Cruzeiro do Sul (**115,60 mm**), Sena Madureira (**110,60 mm**), Marechal Thaumaturgo (**98,20 mm**), Brasiléia (**50,80 mm**), Porto Walter (**6,20 mm**) e Assis Brasil (**3,40 mm**).



Rede Hidrometeorológica do Estado do Acre

Os dados ANA/ CPRM são disponibilizados no horário de Brasília. Sem considerar o horário de verão.

Gráfico 3 - Acumulado de precipitação para o Estado do Acre

