

- Juruá
- Tarauacá / Envira
- Purus
- Baixo Acre
- Alto Acre

FONTE:
 Ministério da Defesa
 Sistema de Proteção da Amazônia
 Centro Regional de Porto Velho
 Divisão de Meteorologia e Climatologia - DIVMET

SALA DE SITUAÇÃO
 DE MONITORAMENTO HIDROMETEOROLÓGICO

CIGMA
 CENTRO INTEGRADO
 DE GEOPROCESSAMENTO
 E MONITORAMENTO AMBIENTAL

SECRETARIA DE ESTADO DO
**MEIO AMBIENTE E DAS
 POLÍTICAS INDÍGENAS**



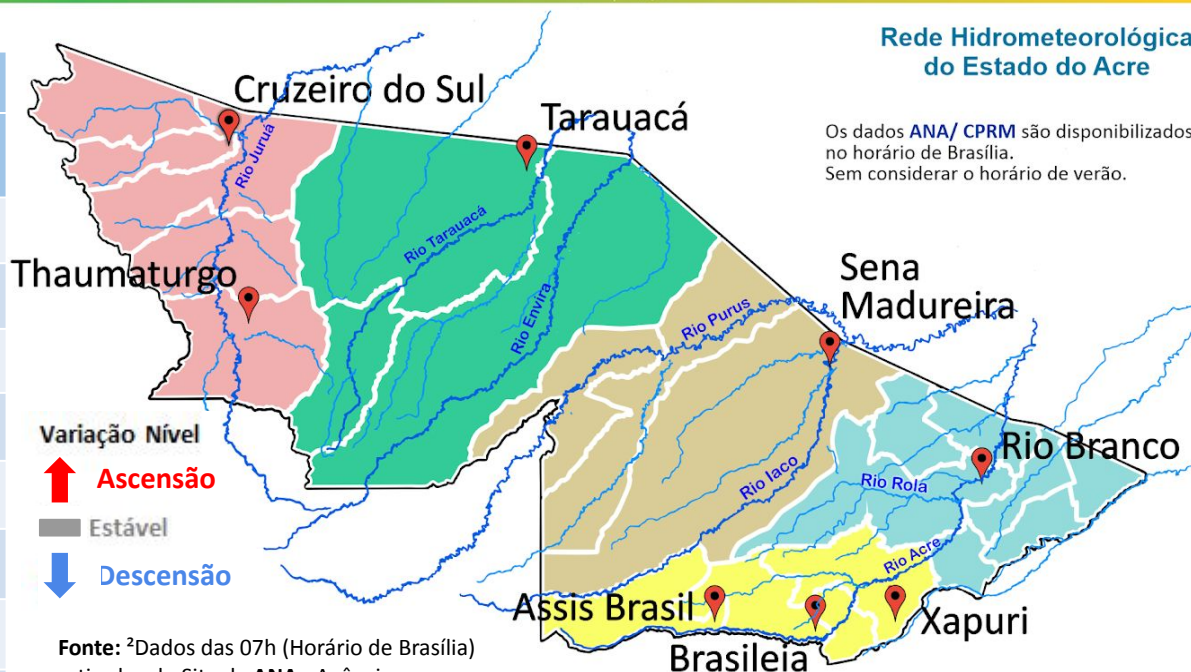
Tabela 1 - Previsões regionais

| CIDADE | Temp. (°C) | UR (%) | Vento | CONDIÇÃO DO TEMPO |
|----------------------|-------------|-------------|--------|--|
| | MAX/ MIN | MAX/ MIN | DIR. | |
| Rio Branco | 31/22 | 100/60 | NW - N | Céu nublado com pancadas de chuva e trovoadas. |
| Brasileia | 31/21 | 100/60 | NW - N | Céu nublado com pancadas de chuva e trovoadas. |
| Sena Madureira | 30/22 | 100/60 | NW - N | Céu nublado com pancadas de chuva e trovoadas. |
| Tarauacá | 32/22 | 100/60 | NW - N | Céu nublado com pancadas de chuva e trovoadas. |
| Cruzeiro do Sul | 32/21 | 100/60 | NW - N | Céu nublado com pancadas de chuva e trovoadas. |
| Marechal Thaumaturgo | 32/21 | 100/60 | NW - N | Céu nublado com pancadas de chuva e trovoadas. |

Fonte: CENSIPAM.

Tabela 2 - Nível dos Rios

| Localização | Cota de Estiagem Alerta Alerta Máx. | Leitura do Dia ² Anterior/Atual | |
|-------------------------------|---------------------------------------|--|---|
| Rio Acre – Assis Brasil | 4,00 3,50 | 3,28 3,07 | ↓ |
| Rio Acre – Brasília | 4,00 3,50 | 1,93 2,01 | ↑ |
| Rio Acre – Rio Branco | 3,00 2,69 | 6,90 ¹ 6,26 ¹ | ↓ |
| Rio Iaco – Sena Madureira | 2,20 2,00 | 6,10 6,11 | ↑ |
| Rio Purus – Manoel Urbano | 2,50 2,00 | SL SL | |
| Rio Tarauacá – Tarauacá | 2,20 2,00 | SL SL | |
| Rio Juruá – Cruzeiro do Sul | 2,30 2,00 | 6,15 5,87 | ↓ |
| Rio Abunã – Plácido de Castro | 2,20 2,00 | 9,80 9,88 | ↑ |



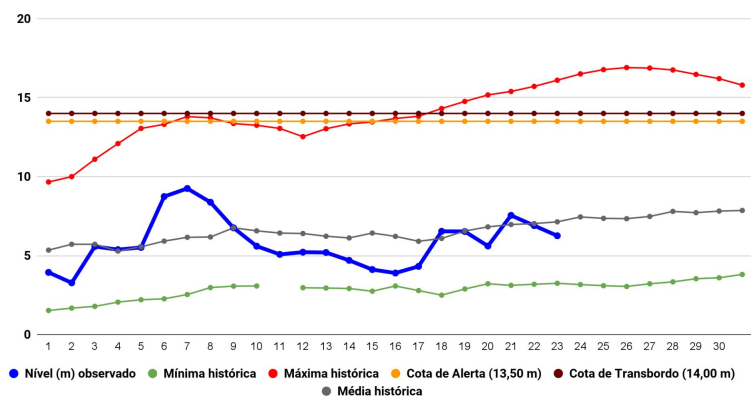
Rede Hidrometeorológica do Estado do Acre

Os dados ANA/ CPRM são disponibilizados no horário de Brasília. Sem considerar o horário de verão.

Fonte: ²Dados das 07h (Horário de Brasília) retirados do Site da ANA - Agência Nacional de Águas e CPRM - Serviço Geológico do Brasil.

Legenda: ¹Dados das Defesas Cíveis municipais (06h - Horário Local). ³ Dado ANA (10h00m - Horário Brasília).

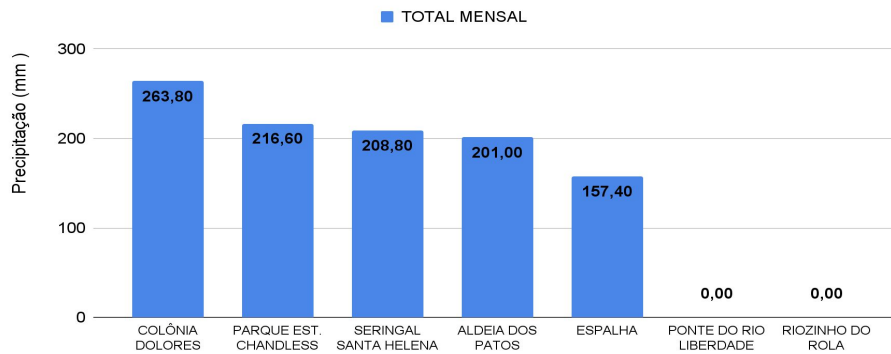
Gráfico 1 - Tendência do Nível do Rio Acre (Rio Branco) DEZEMBRO 2022



Na leitura de hoje (23/12/2022), de acordo com a Tabela 2, as plataformas de Assis Brasil, Rio Branco e Cruzeiro do Sul registraram redução de nível na leitura das 07h00min, enquanto que Brasília, Sena Madureira e Plácido de Castro registraram elevação de nível. No gráfico 1, o Rio Acre em Rio Branco apresenta nível de **6,26 m (linha azul)**, mostrando-se abaixo da média histórica de **7,14 m (linha cinza)** para o mesmo dia do ano.

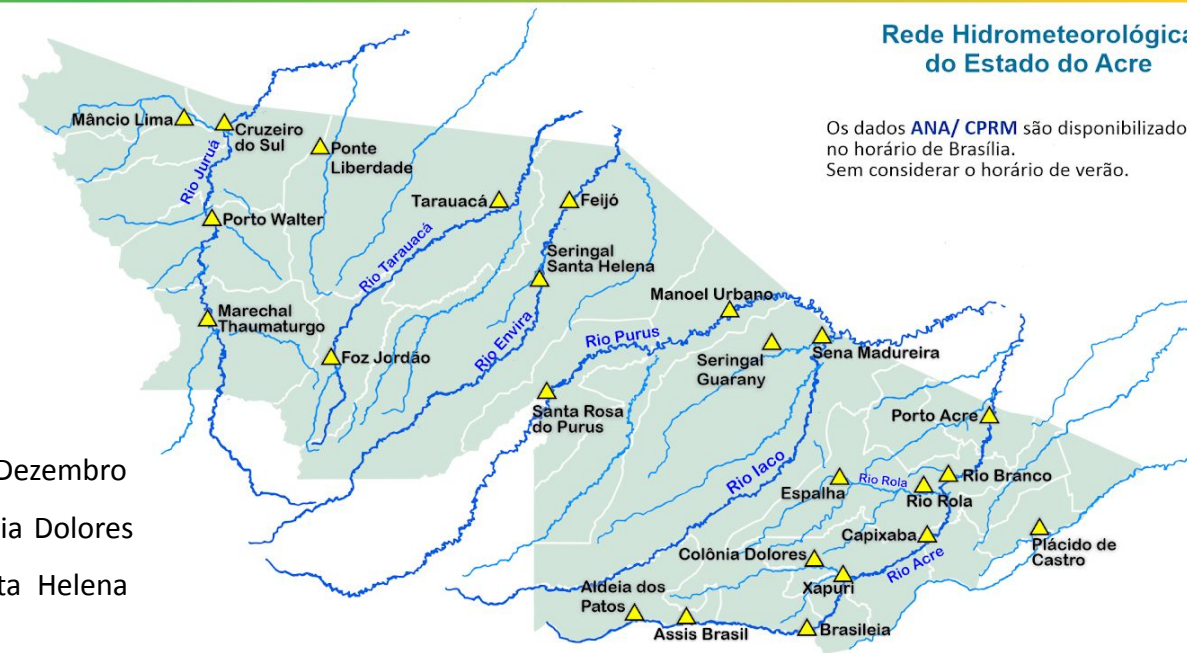


Gráfico 2 - Acumulado de precipitação para o Estado do Acre



O **Gráfico 2**, acima, apresenta o acumulado de chuva do início de Dezembro (01/12/2022 – 00h00min) a (23/12/2022 – até às 10h00min) em Colônia Dolores (**263,80 mm**), Parque Estadual Chandless (**216,60 mm**), Seringal Santa Helena (**208,80 mm**), Aldeia dos Patos (**201,0 mm**) e Espalha (**157,40 mm**).

O **Gráfico 3**, ao lado, apresenta o acumulado de chuva do início de Dezembro (01/12/2022 – 00h00min) a (23/12/2022 – até às 10h00min) para efeito de comparação de acordo com as médias climatológicas, onde os maiores acumulados foram em Rio Branco (**340,0 mm**), Feijó (**299,40 mm**), Xapuri (**208,40 mm**), Porto Acre (**187,80 mm**), Jordão (**177,80 mm**), Manoel Urbano (**126,80 mm**), Tarauacá (**120,40 mm**), Sena Madureira (**86,40 mm**), Cruzeiro do Sul (**86,0 mm**), Marechal Thaumaturgo (**67,20 mm**), Mâncio Lima (**63,60 mm**), Brasiléia (**47,20 mm**), Porto Walter (**5,40 mm**) e Assis Brasil (**3,40 mm**).



Rede Hidrometeorológica do Estado do Acre

Os dados ANA/ CPRM são disponibilizados no horário de Brasília. Sem considerar o horário de verão.

Gráfico 3 - Acumulado de precipitação para o Estado do Acre

