

PREVISÃO DO TEMPO

21/12/2022 - Nº 227

A Divisão de Meteorologia do Sistema de Proteção da Amazônia informa que a Zona de Convergência do Atlântico Sul (ZCAS) segue presente sobre o sul da Amazônia e espalha nuvens carregadas por toda a região, inclusive sobre o Acre. Para esta quarta-feira a previsão é de céu nublado, com sol entre muitas nuvens e com pancadas de chuva e trovoadas entre a tarde e a noite em todas as regiões acreanas.

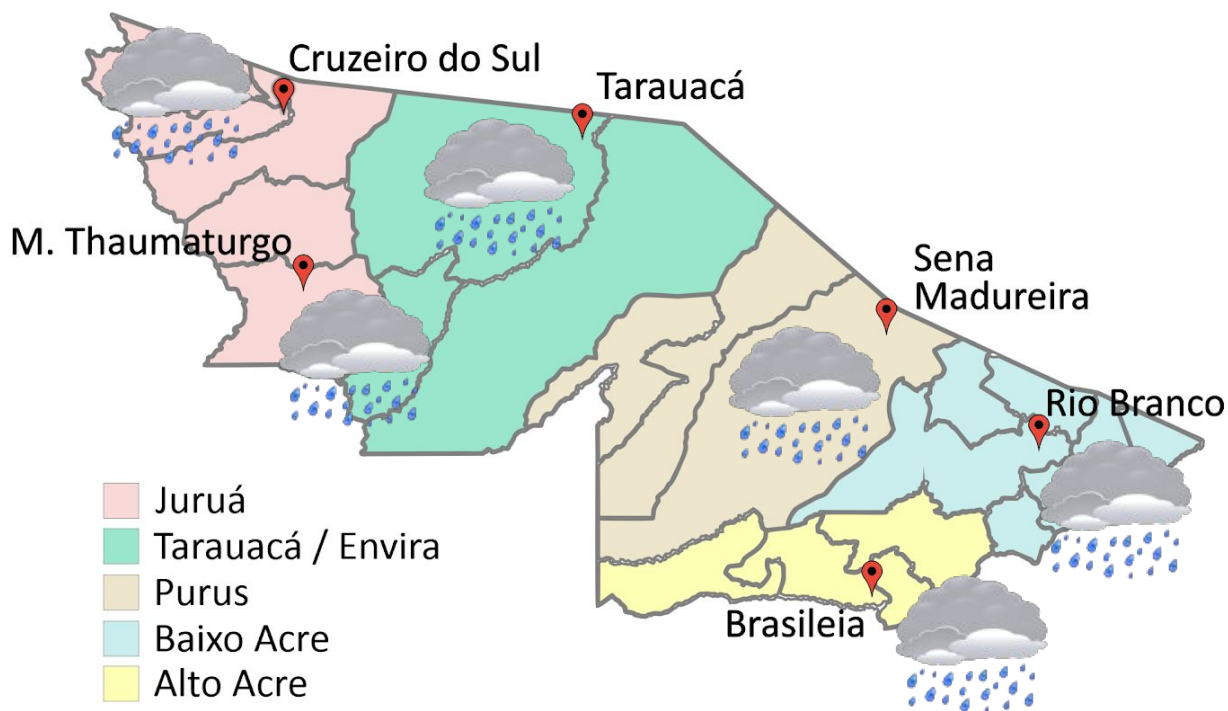


Tabela 1 - Previsões regionais

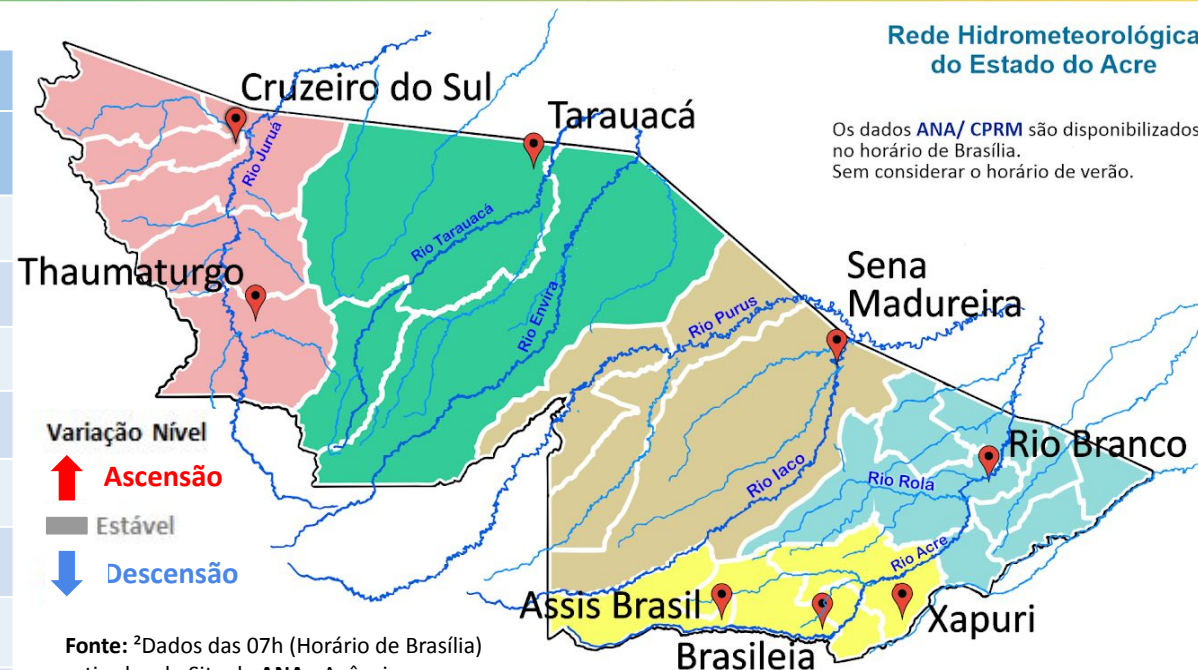
CIDADE	Temp. (°C)	UR (%)	Vento	CONDIÇÃO DO TEMPO
	MAX/MIN	MAX/MIN	DIR.	
Rio Branco	31/23	100/60	NW - N	Céu nublado com pancadas de chuva e trovoadas.
Brasileia	31/22	100/60	NW - N	Céu nublado com pancadas de chuva e trovoadas.
Sena Madureira	30/23	100/60	NW - N	Céu nublado com pancadas de chuva e trovoadas.
Tarauacá	31/22	100/60	NW - N	Céu nublado com pancadas de chuva e trovoadas.
Cruzeiro do Sul	31/21	100/60	NW - N	Céu nublado com pancadas de chuva e trovoadas.
Marechal Thaumaturgo	31/21	100/60	NW - N	Céu nublado com pancadas de chuva e trovoadas.

Fonte: CENSIPAM.



Tabela 2 - Nível dos Rios

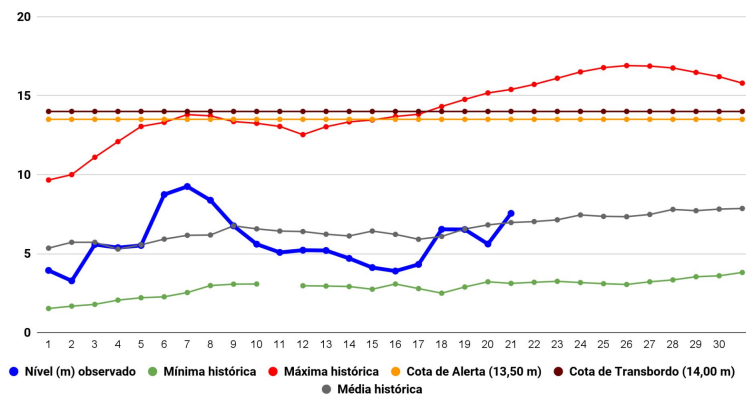
Localização	Cota de Estiagem Alerta Alerta Máx.	Leitura do Dia ² Anterior/Atual	
Rio Acre – Assis Brasil	4,00 3,50	3,20 3,36	↑
Rio Acre – Brasiléia	4,00 3,50	2,67 2,29	↓
Rio Acre – Rio Branco	3,00 2,69	5,61 ¹ 7,55 ¹	↑
Rio Iaco – Sena Madureira	2,20 2,00	4,11 5,27	↑
Rio Purus – Manoel Urbano	2,50 2,00	SL SL	
Rio Tarauacá – Tarauacá	2,20 2,00	SL SL	
Rio Juruá – Cruzeiro do Sul	2,30 2,00	SL SL	
Rio Abunã – Plácido de Castro	2,20 2,00	8,28 9,07	↑



Fonte: ²Dados das 07h (Horário de Brasília) retirados do Site da ANA - Agência Nacional de Águas e CPRM - Serviço Geológico do Brasil.

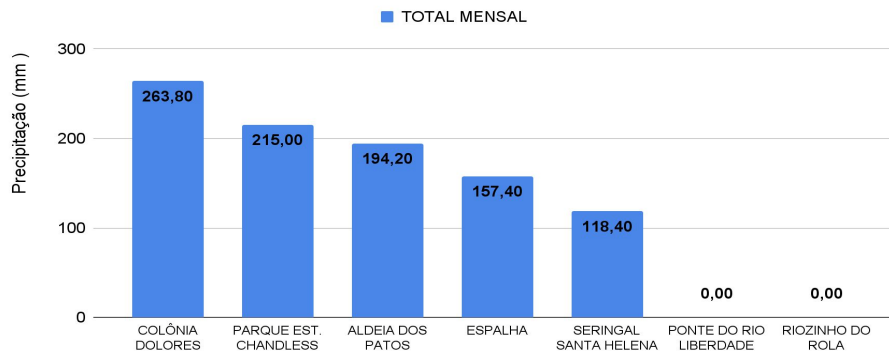
Legenda: ¹Dados das Defesas Cíveis municipais (06h - Horário Local). ³ Dado ANA (10h00m - Horário Brasília).

Gráfico 1 - Tendência do Nível do Rio Acre (Rio Branco) DEZEMBRO 2022



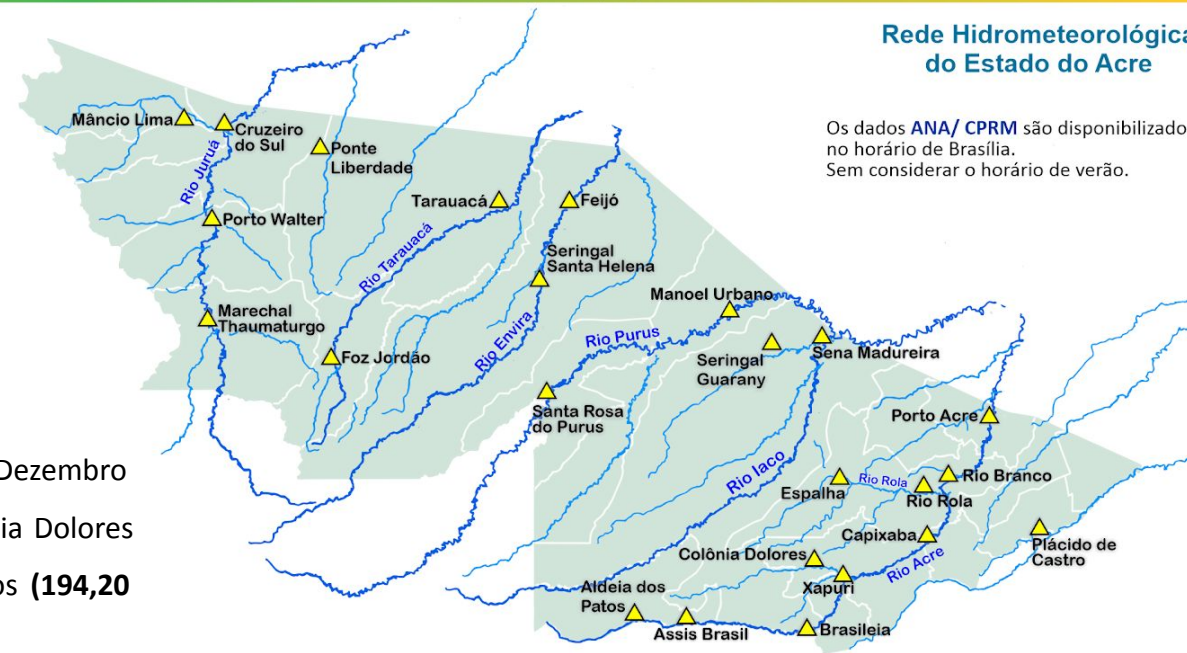
Na leitura de hoje (21/12/2022), de acordo com a Tabela 2, as plataformas registraram elevação de nível na leitura das 07h00min, exceto Brasiléia. No gráfico 1, o Rio Acre em Rio Branco apresenta nível de **7,55 m (linha azul)**, mostrando-se acima da média histórica de **6,97 m (linha cinza)** para o mesmo dia do ano.

Gráfico 2 - Acumulado de precipitação para o Estado do Acre



O **Gráfico 2**, acima, apresenta o acumulado de chuva do início de Dezembro (01/12/2022 – 00h00min) a (21/12/2022 – até às 10h00min) em Colônia Dolores (**263,80 mm**), Parque Estadual Chandless (**215,0 mm**), Aldeia dos Patos (**194,20 mm**), Espalha (**157,40 mm**) e Seringal Santa Helena (**118,40 mm**).

O **Gráfico 3**, ao lado, apresenta o acumulado de chuva do início de Dezembro (01/12/2022 – 00h00min) a (21/12/2022 – até às 10h00min) para efeito de comparação de acordo com as médias climatológicas, onde os maiores acumulados foram em Rio Branco (**331,0 mm**), Feijó (**282,20 mm**), Xapuri (**208,40 mm**), Porto Acre (**183,40 mm**), Jordão (**166,40 mm**), Manoel Urbano (**126,80 mm**), Tarauacá (**106,80 mm**), Sena Madureira (**86,40 mm**), Cruzeiro do Sul (**73,80 mm**), Mâncio Lima (**63,20 mm**), Marechal Thaumaturgo (**60,40 mm**), Brasiléia (**39,0 mm**), Porto Walter (**5,0 mm**) e Assis Brasil (**3,40 mm**).



Rede Hidrometeorológica do Estado do Acre

Os dados ANA/ CPRM são disponibilizados no horário de Brasília. Sem considerar o horário de verão.

Gráfico 3 - Acumulado de precipitação para o Estado do Acre

