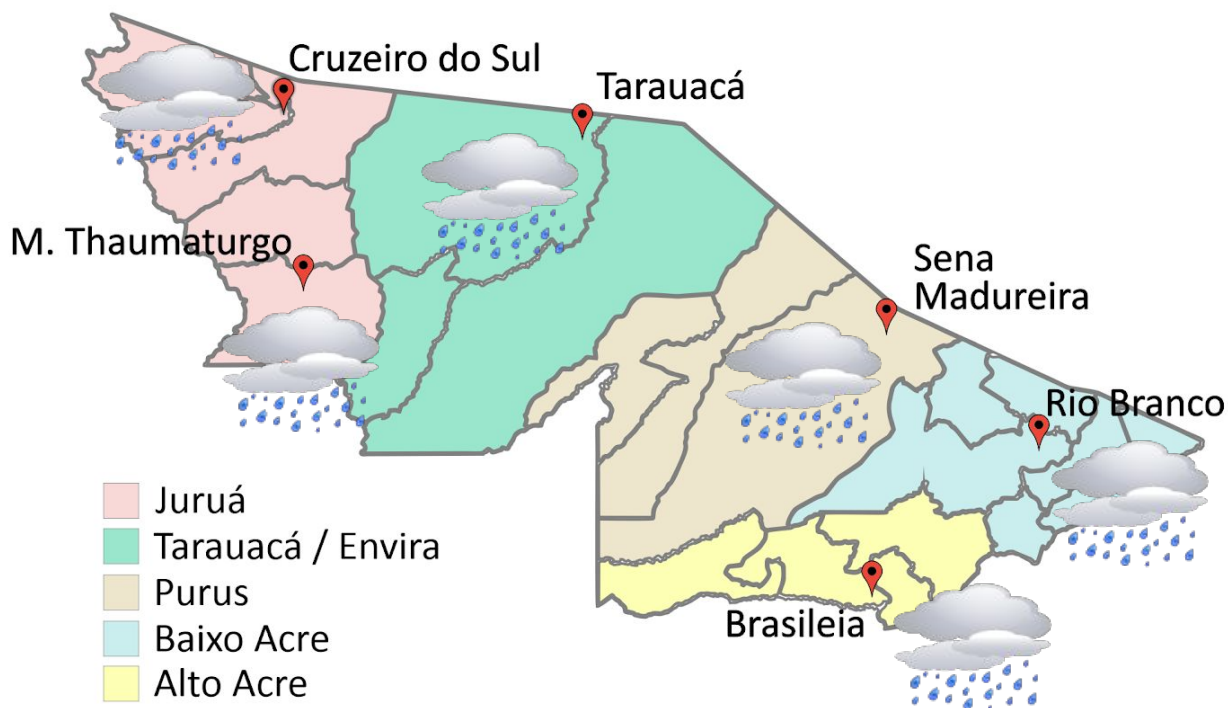


PREVISÃO DO TEMPO

15/12/2022 - Nº 223

A Divisão de Meteorologia do Sistema de Proteção da Amazônia informa que a quinta-feira será de sol e tempo abafado em todo o Acre. A Zona de Convergência do Atlântico Sul (ZCAS) continua sobre o sul da Amazônia, mas sobre o Acre este sistema perdeu força, permitindo com que o tempo fique um pouco mais aberto. A previsão para este dia será de céu parcialmente nublado a nublado, com pancadas de chuva e trovoadas entre a tarde e a noite em todas as regiões acreanas.



- Juruá
- Tarauacá / Envira
- Purus
- Baixo Acre
- Alto Acre

Tabela 1 - Previsões regionais

CIDADE	Temp. (°C)	UR (%)	Vento	CONDIÇÃO DO TEMPO
	MAX/ MIN	MAX/ MIN	DIR.	
Rio Branco	31/23	100/55	NW - N	Céu parcialmente nublado a nublado com pancadas de chuva e trovoadas.
Brasileia	31/22	100/55	NW - N	Céu parcialmente nublado a nublado com pancadas de chuva e trovoadas.
Sena Madureira	30/23	100/55	NW - N	Céu parcialmente nublado a nublado com pancadas de chuva e trovoadas.
Tarauacá	33/22	100/55	NW - N	Céu parcialmente nublado a nublado com pancadas de chuva e trovoadas.
Cruzeiro do Sul	33/21	100/55	NW - N	Céu parcialmente nublado a nublado com pancadas de chuva e trovoadas.
Marechal Thaumaturgo	33/21	100/55	NW - N	Céu parcialmente nublado a nublado com pancadas de chuva e trovoadas.

Fonte: CENSIPAM.

FONTE:
Ministério da Defesa
Sistema de Proteção da Amazônia
Centro Regional de Porto Velho
Divisão de Meteorologia e Climatologia - DIVMET

SALA DE SITUAÇÃO
DE MONITORAMENTO HIDROMETEOROLÓGICO

CIGMA
CENTRO INTEGRADO
DE GEOPROCESSAMENTO
E MONITORAMENTO AMBIENTAL

SECRETARIA DE ESTADO DO
**MEIO AMBIENTE E DAS
POLÍTICAS INDÍGENAS**



AVISO METEOROLÓGICO

Aviso de Chuvas Intensas

Grau de severidade: **Perigo Potencial**

Início: 15/12/2022 09h24min

Fim: 16/12/2022 10h00min

INMET publica aviso iniciando em: 15/12/2022 09:24. Chuva entre 20 e 30 mm/h ou até 50 mm/dia, ventos intensos (40-60 km/h).

Fonte: INMET.

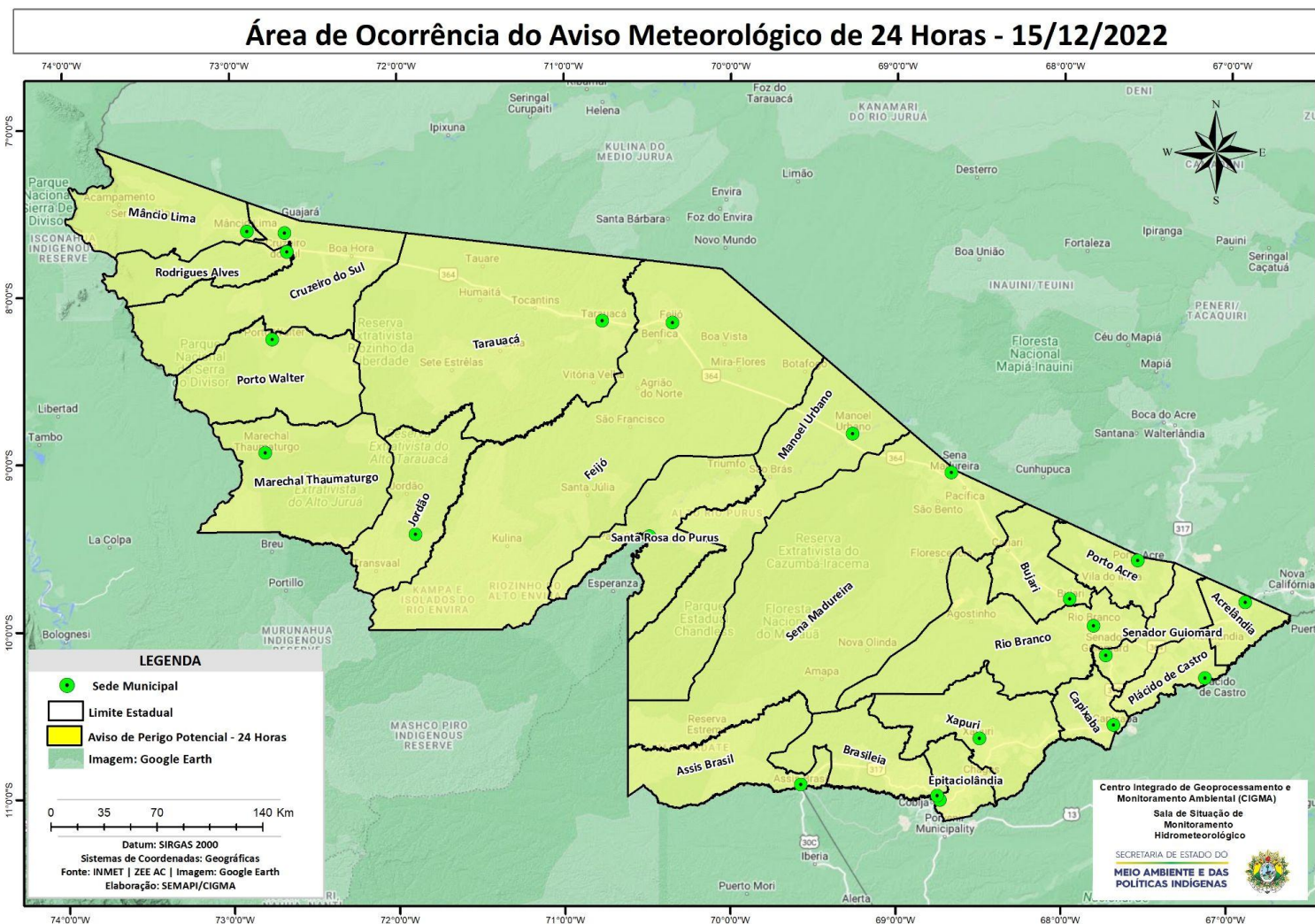
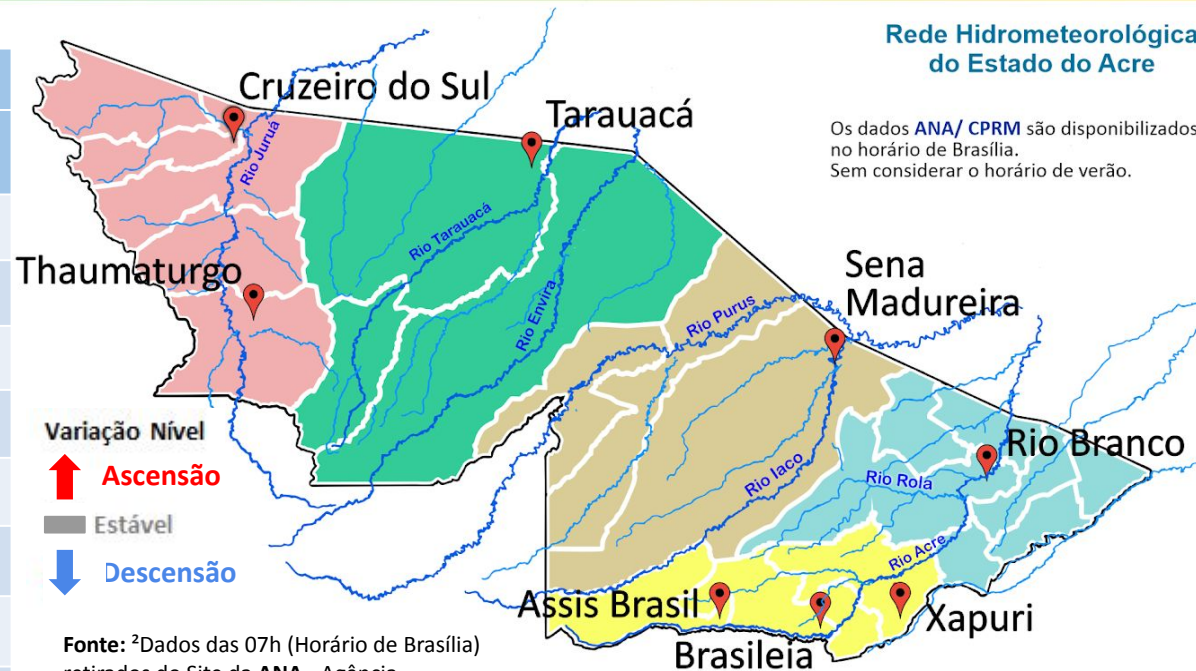


Tabela 2 - Nível dos Rios

Localização	Cota de Estiagem Alerta Alerta Máx.	Leitura do Dia ² Anterior/Atual	
Rio Acre – Assis Brasil	4,00 3,50	3,34 3,20	↓
Rio Acre – Brasília	4,00 3,50	2,79 2,67	↓
Rio Acre – Rio Branco	3,00 2,69	4,70 ¹ 4,12 ¹	↓
Rio Iaco – Sena Madureira	2,20 2,00	3,91 3,82	↓
Rio Purus – Manoel Urbano	2,50 2,00	4,95 4,76	↓
Rio Tarauacá – Tarauacá	2,20 2,00	SL SL	
Rio Juruá – Cruzeiro do Sul	2,30 2,00	SL SL	
Rio Abunã – Plácido de Castro	2,20 2,00	6,34 6,38	↑



Rede Hidrometeorológica do Estado do Acre

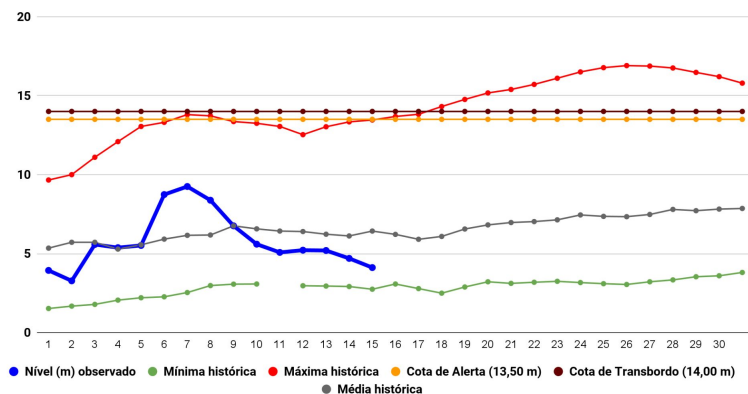
Os dados ANA/ CPRM são disponibilizados no horário de Brasília. Sem considerar o horário de verão.

Varição Nível
 ↑ Ascensão
 Estável
 ↓ Descensão

Fonte: ²Dados das 07h (Horário de Brasília) retirados do Site da ANA - Agência Nacional de Águas e CPRM - Serviço Geológico do Brasil.

Legenda: ¹Dados das Defesas Civas municipais (06h - Horário Local). ³ Dado ANA (10h00m - Horário Brasília).

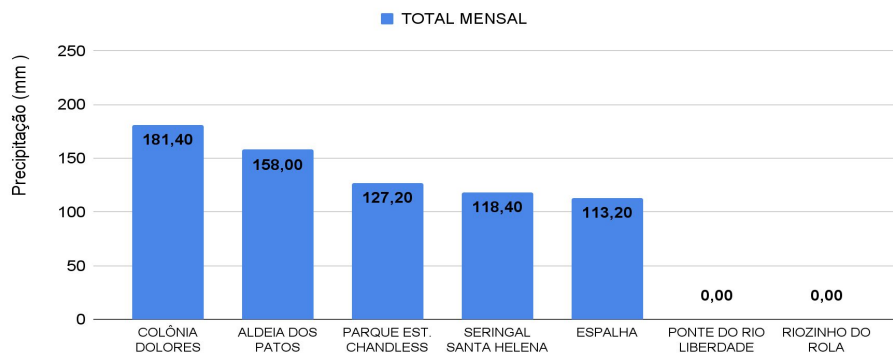
Gráfico 1 - Tendência do Nível do Rio Acre (Rio Branco) DEZEMBRO 2022



Na leitura de hoje (15/12/2022), de acordo com a Tabela 2, as plataformas registraram redução de nível na leitura das 07h00min, exceto Plácido de Castro. No gráfico 1, o Rio Acre em Rio Branco apresenta nível de **4,12 m (linha azul)**, mostrando-se abaixo da média histórica de **6,43 m (linha cinza)** para o mesmo dia do ano.

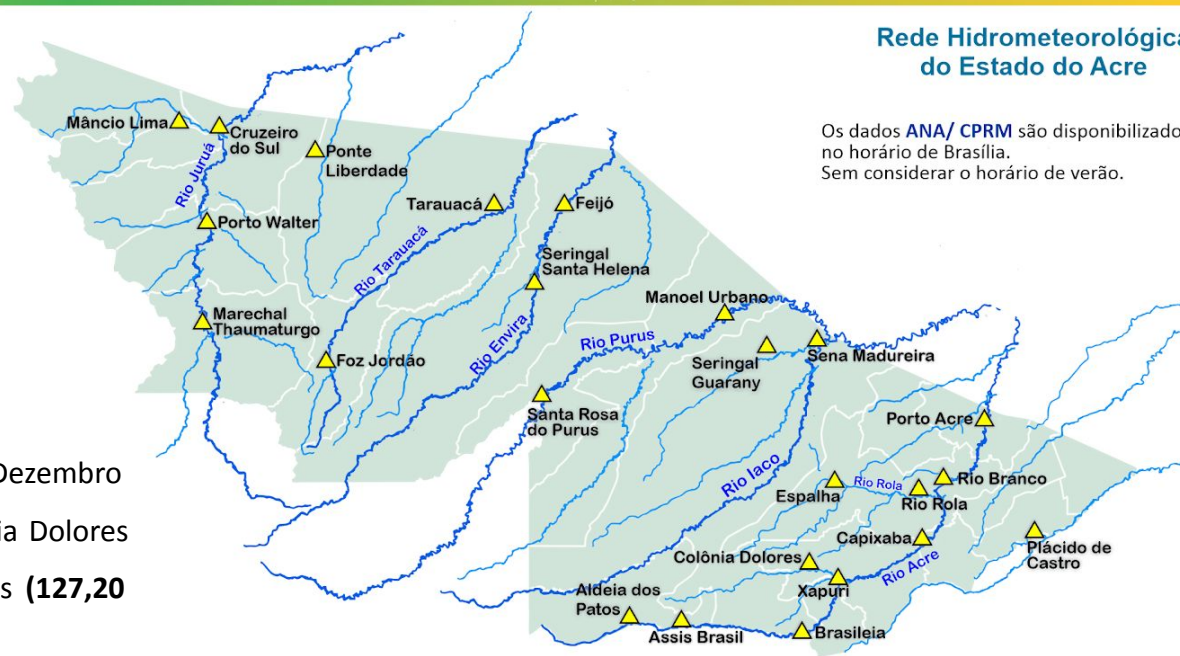


Gráfico 2 - Acumulado de precipitação para o Estado do Acre



O **Gráfico 2**, acima, apresenta o acumulado de chuva do início de Dezembro (01/12/2022 – 00h00min) a (15/12/2022 – até às 10h00min) em Colônia Dolores (**181,40 mm**), Aldeia dos Patos (**158,0 mm**), Parque Estadual Chandless (**127,20 mm**), Seringal Santa Helena (**118,40 mm**) e Espalha (**113,20 mm**).

O **Gráfico 3**, ao lado, apresenta o acumulado de chuva do início de Dezembro (01/12/2022 – 00h00min) a (15/12/2022 – até às 10h00min) para efeito de comparação de acordo com as médias climatológicas, onde os maiores acumulados foram em Rio Branco (**223,70 mm**), Xapuri (**126,80 mm**), Feijó (**121,80 mm**), Manoel Urbano (**121,20 mm**), Jordão (**93,40 mm**), Porto Acre (**87,60 mm**), Sena Madureira (**66,80 mm**), Tarauacá (**57,20 mm**), Cruzeiro do Sul (**42,0 mm**), Mâncio Lima (**38,80 mm**), Brasiléia (**37,60 mm**), Marechal Thaumaturgo (**23,40 mm**), Porto Walter (**3,80 mm**) e Assis Brasil (**2,0 mm**).



Rede Hidrometeorológica do Estado do Acre

Os dados ANA/ CPRM são disponibilizados no horário de Brasília. Sem considerar o horário de verão.

Gráfico 3 - Acumulado de precipitação para o Estado do Acre

