

PREVISÃO DO TEMPO

13/12/2022 - Nº 221

A Divisão de Meteorologia do Sistema de Proteção da Amazônia informa previsão com dia de sol e tempo abafado em todo o Acre. Nesta terça-feira o fluxo de umidade em baixos níveis da atmosfera dá condições para a organização de nuvens carregadas em todo o estado. Com isso, a previsão para este dia é de céu nublado, com sol sempre entre muitas nuvens e com pancadas de chuva e trovoadas entre a tarde e a noite em todas as regiões acreanas.

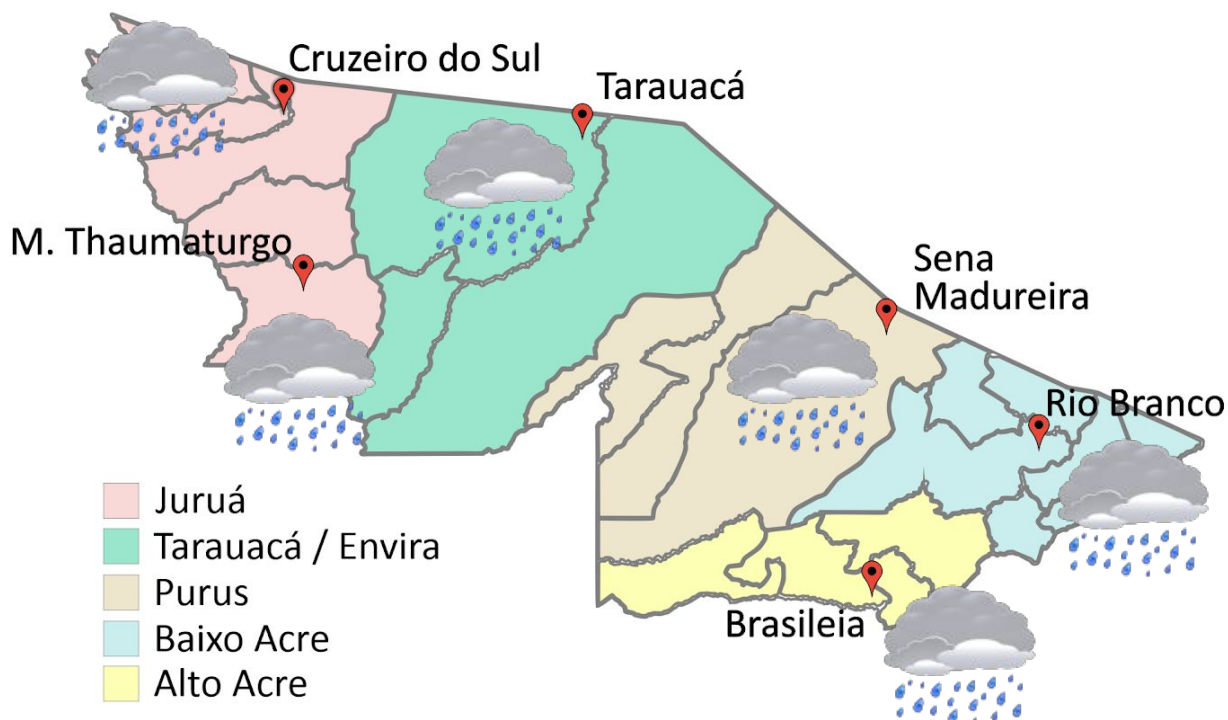


Tabela 1 - Previsões regionais

CIDADE	Temp. (°C)	UR (%)	Vento	CONDIÇÃO DO TEMPO
	MAX/ MIN	MAX/ MIN	DIR.	
Rio Branco	31/22	100/55	W - NW	Céu nublado com pancadas de chuva e trovoadas.
Brasileia	31/21	100/55	W - NW	Céu nublado com pancadas de chuva e trovoadas.
Sena Madureira	30/22	100/55	W - NW	Céu nublado com pancadas de chuva e trovoadas.
Tarauacá	32/22	100/60	N - NE	Céu nublado com pancadas de chuva e trovoadas.
Cruzeiro do Sul	32/21	100/60	N - NE	Céu nublado com pancadas de chuva e trovoadas.
Marechal Thaumaturgo	32/21	100/60	N - NE	Céu nublado com pancadas de chuva e trovoadas.

Fonte: CENSIPAM.



AVISO METEOROLÓGICO

Aviso de Chuvas Intensas

Grau de severidade: **Perigo Potencial**

Início: 13/12/2022 09h40min

Fim: 14/12/2022 10h00min

INMET publica aviso iniciando em: 13/12/2022 09:40. Chuva entre 20 e 30 mm/h ou até 50 mm/dia, ventos intensos (40-60 km/h).

Fonte: INMET.

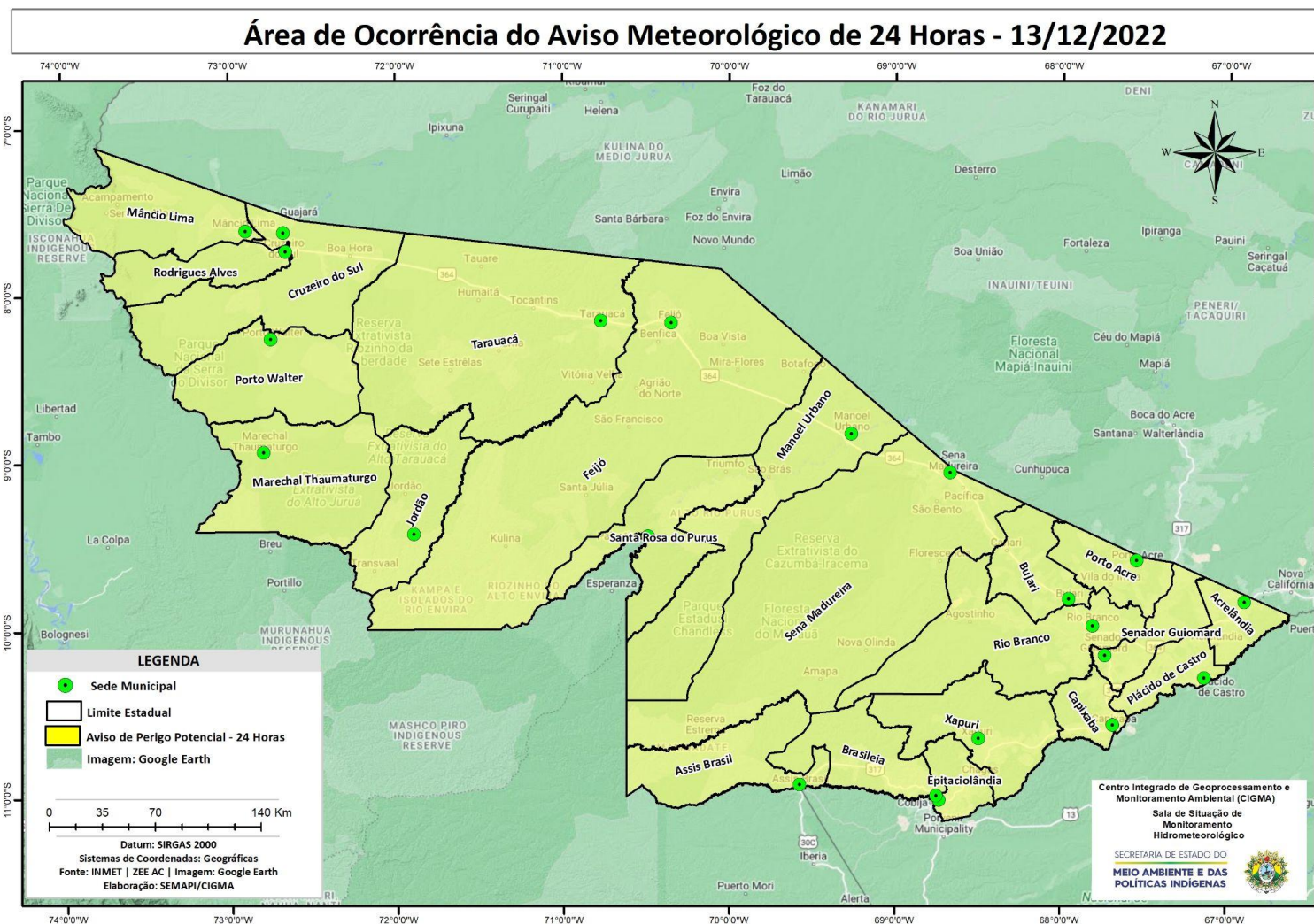
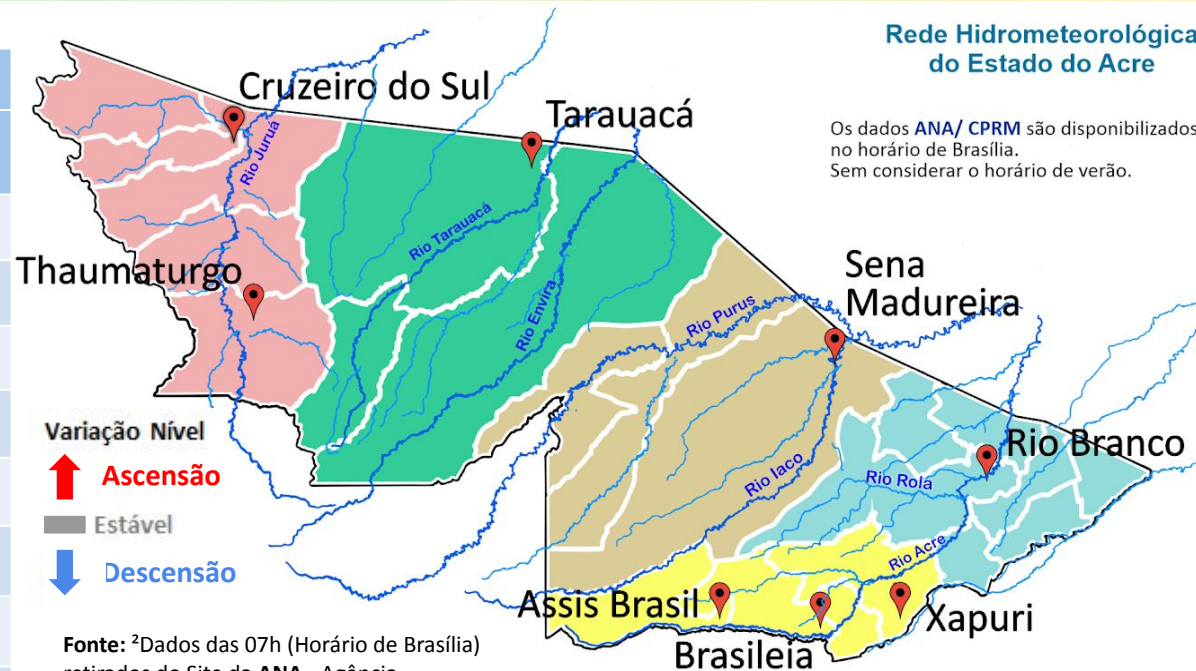


Tabela 2 - Nível dos Rios

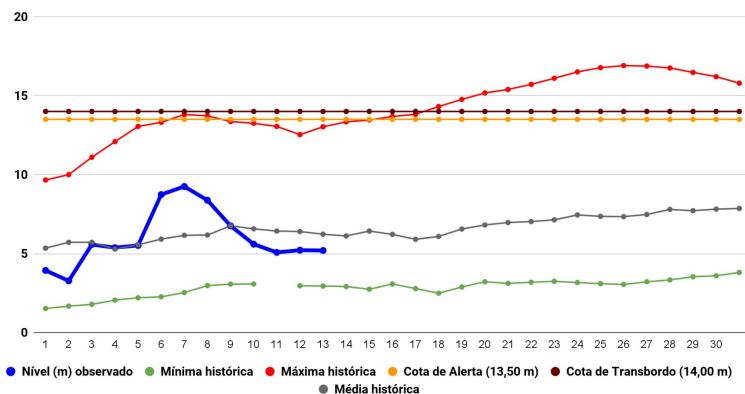
Localização	Cota de Estiagem Alerta Alerta Máx.	Leitura do Dia ² Anterior/Atual	
Rio Acre – Assis Brasil	4,00 3,50	3,25 3,97	↑
Rio Acre – Brasiléia	4,00 3,50	1,90 2,06	↑
Rio Acre – Rio Branco	3,00 2,69	5,22 ¹ 5,20 ¹	↓
Rio Iaco – Sena Madureira	2,20 2,00	4,61 4,16	↓
Rio Purus – Manoel Urbano	2,50 2,00	5,26 5,07	↓
Rio Tarauacá – Tarauacá	2,20 2,00	SL SL	
Rio Juruá – Cruzeiro do Sul	2,30 2,00	SL SL	
Rio Abunã – Plácido de Castro	2,20 2,00	5,51 6,15	↑



Fonte: ²Dados das 07h (Horário de Brasília) retirados do Site da ANA - Agência Nacional de Águas e CPRM - Serviço Geológico do Brasil.

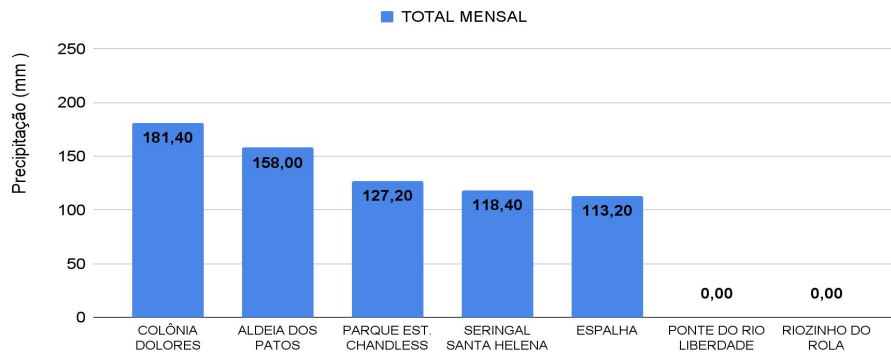
Legenda: ¹Dados das Defesas Cíveis municipais (06h - Horário Local). ³ Dado ANA (10h00m - Horário Brasília).

Gráfico 1 - Tendência do Nível do Rio Acre (Rio Branco) DEZEMBRO 2022



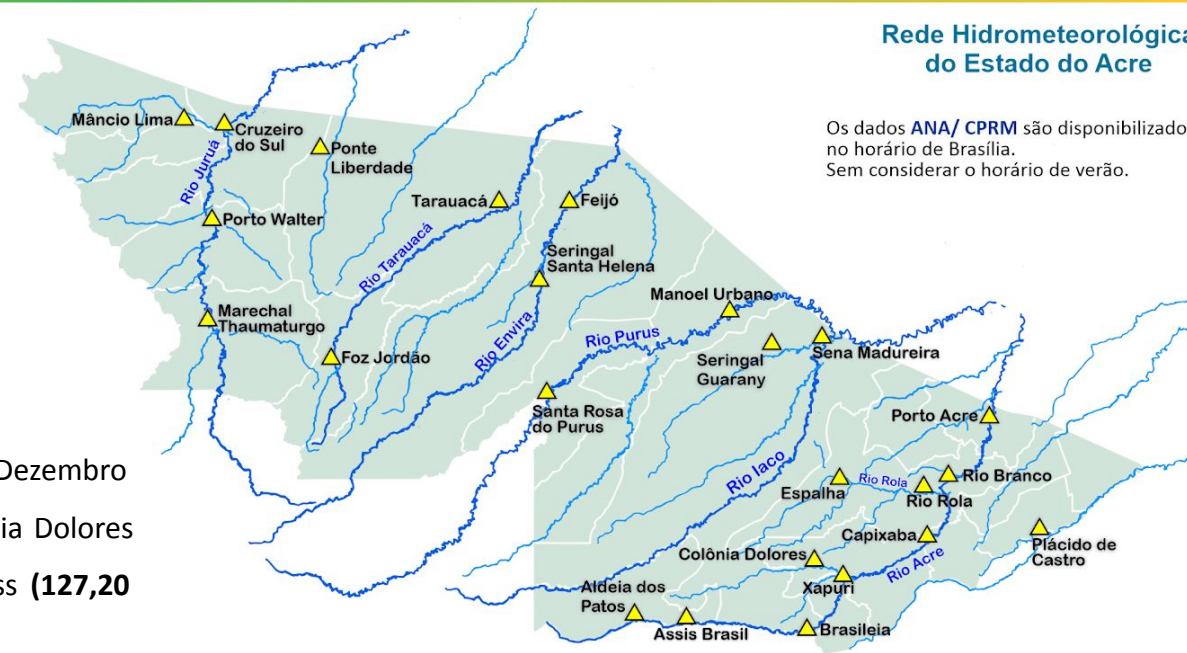
Na leitura de hoje (13/12/2022), de acordo com a Tabela 2, as plataformas de Assis Brasil, Brasiléia e Plácido de Castro registraram elevação de nível, enquanto que Rio Branco, Sena Madureira e Manoel Urbano registraram redução de nível na leitura das 07h00min. No gráfico 1, o Rio Acre em Rio Branco apresenta nível de **5,20 m (linha azul)**, mostrando-se abaixo da média histórica de **6,23 m (linha cinza)** para o mesmo dia do ano.

Gráfico 2 - Acumulado de precipitação para o Estado do Acre



O **Gráfico 2**, acima, apresenta o acumulado de chuva do início de Dezembro (01/12/2022 – 00h00min) a (13/12/2022 – até às 10h00min) em Colônia Dolores (**181,40 mm**), Aldeia dos Patos (**158,0 mm**), Parque Estadual Chandless (**127,20 mm**), Seringal Santa Helena (**118,40 mm**) e Espalha (**113,20 mm**).

O **Gráfico 3**, ao lado, apresenta o acumulado de chuva do início de Dezembro (01/12/2022 – 00h00min) a (13/12/2022 – até às 10h00min) para efeito de comparação de acordo com as médias climatológicas, onde os maiores acumulados foram em Rio Branco (**223,70 mm**), Xapuri (**126,80 mm**), Feijó (**121,80 mm**), Manoel Urbano (**120,20 mm**), Jordão (**93,40 mm**), Porto Acre (**87,60 mm**), Sena Madureira (**66,80 mm**), Tarauacá (**57,20 mm**), Cruzeiro do Sul (**38,80 mm**), Brasiléia (**37,20 mm**), Mâncio Lima (**34,60 mm**), Marechal Thaumaturgo (**22,40 mm**), Porto Walter (**3,40 mm**) e Assis Brasil (**2,0 mm**).



Rede Hidrometeorológica do Estado do Acre

Os dados ANA/ CPRM são disponibilizados no horário de Brasília. Sem considerar o horário de verão.

Gráfico 3 - Acumulado de precipitação para o Estado do Acre

