

# PREVISÃO DO TEMPO

08/12/2022 - Nº 219

A Divisão de Meteorologia do Sistema de Proteção da Amazônia informa que o fluxo de umidade em baixos níveis da atmosfera continua sobre o sul da Amazônia e favorece a organização de áreas de instabilidade na região, inclusive sobre o Acre. Para esta quinta-feira a previsão é de sol entre muitas nuvens em todo o Acre. O predomínio será de céu nublado e ocorrem pancadas de chuva com trovoadas entre a tarde e à noite em todas as regiões acreanas.

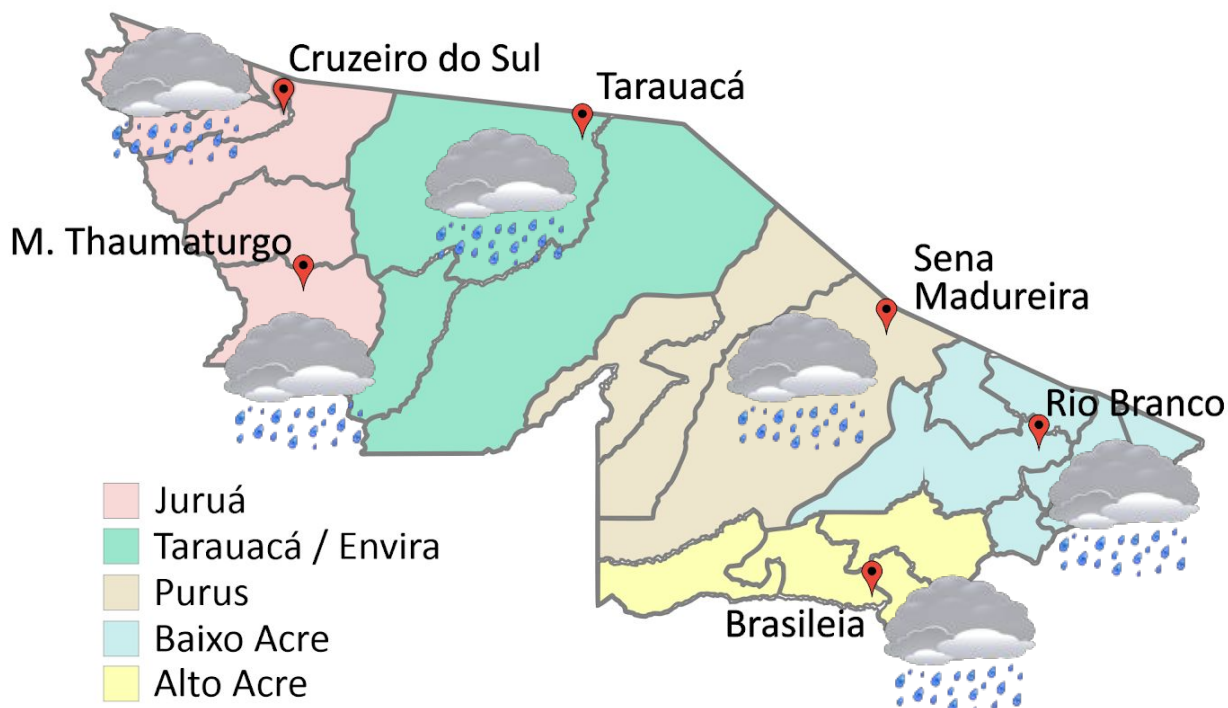


Tabela 1 - Previsões regionais

CIDADE	Temp. (°C)	UR (%)	Vento	CONDIÇÃO DO TEMPO
	MAX/ MIN	MAX/ MIN	DIR.	
Rio Branco	30/22	100/60	NW - N	Céu nublado com pancadas de chuva e trovoadas.
Brasileia	30/21	100/60	NW - N	Céu nublado com pancadas de chuva e trovoadas.
Sena Madureira	29/22	100/60	NW - N	Céu nublado com pancadas de chuva e trovoadas.
Tarauacá	31/23	100/60	W - NW	Céu nublado com pancadas de chuva e trovoadas.
Cruzeiro do Sul	31/22	100/60	W - NW	Céu nublado com pancadas de chuva e trovoadas.
Marechal Thaumaturgo	31/22	100/60	W - NW	Céu nublado com pancadas de chuva e trovoadas.

Fonte: CENSIPAM.



## AVISO METEOROLÓGICO

### Aviso de Chuvas Intensas

Grau de severidade: **Perigo**



Início: 08/12/2022 09h28min

Fim: 09/12/2022 10h00min

**INMET publica aviso iniciando em:**  
08/12/2022 09:28. Chuva entre 30 e 60 mm/h ou 50 e 100 mm/dia, ventos intensos (60-100 km/h).

Grau de severidade: **Perigo Potencial**



Início: 08/12/2022 09h35min

Fim: 09/12/2022 10h00min

**INMET publica aviso iniciando em:**  
08/12/2022 09:35. Chuva entre 20 e 30 mm/h ou até 50 mm/dia, ventos intensos (40-60 km/h).

Fonte: INMET.

## Área de Ocorrência do Aviso Meteorológico de 24 Horas - 08/12/2022

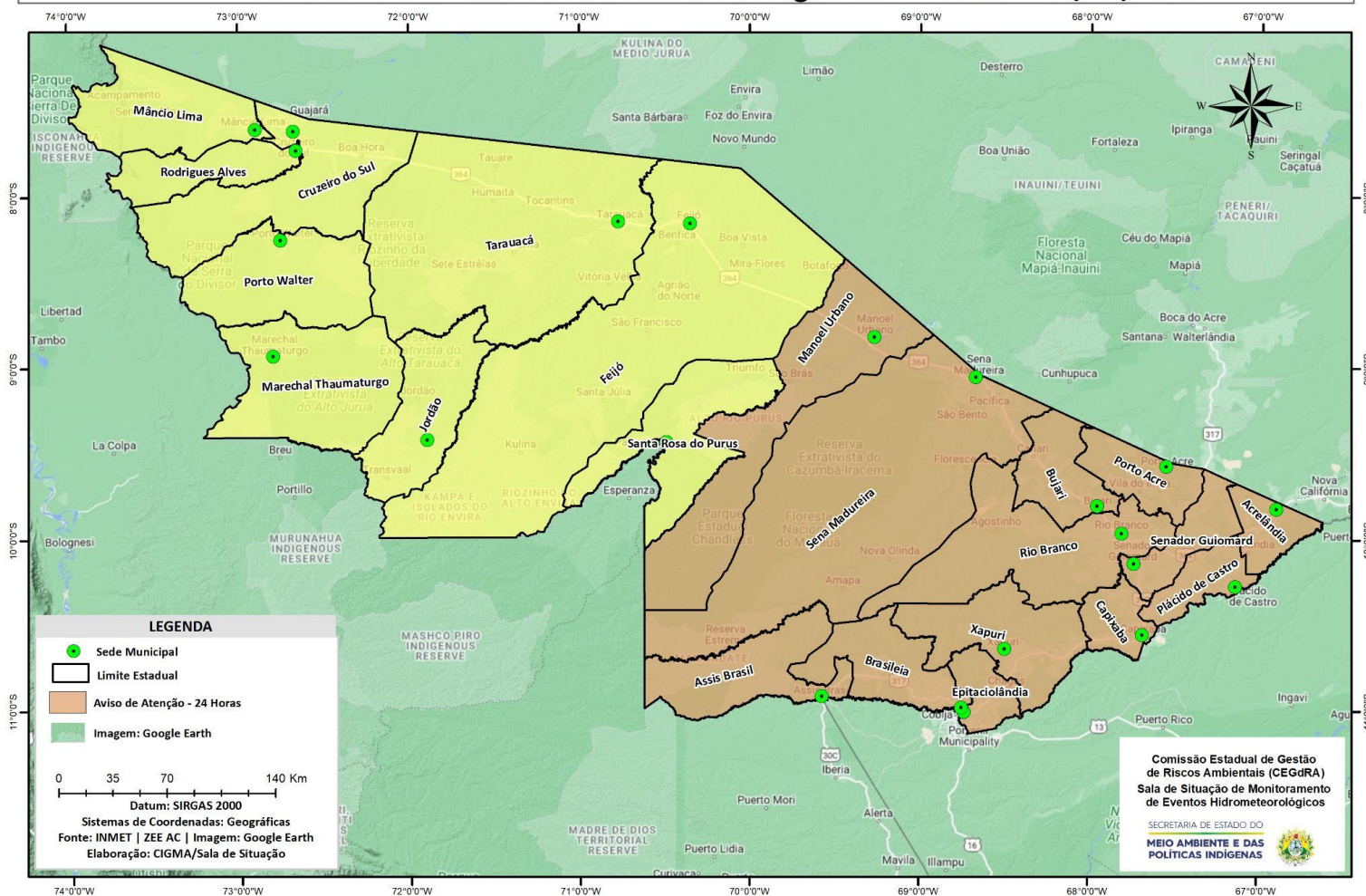
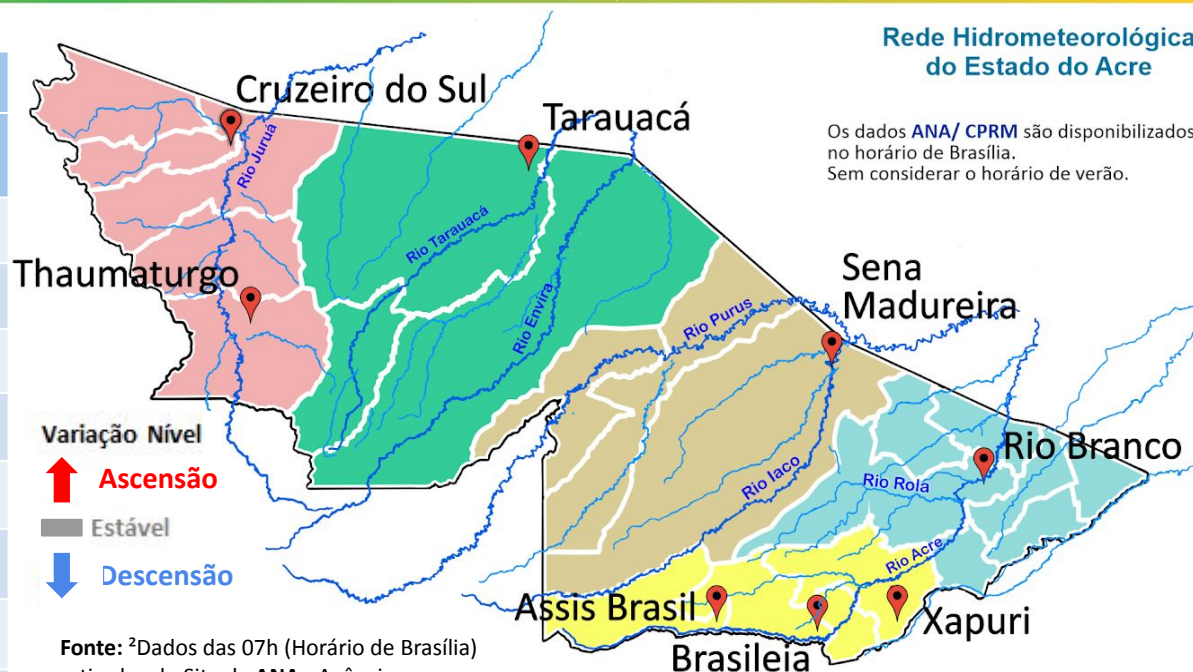


Tabela 2 - Nível dos Rios

Localização	Cota de Estiagem Alerta   Alerta Máx.	Leitura do Dia <sup>2</sup> Anterior/Atual	
Rio Acre – Assis Brasil	4,00   3,50	5,00   4,34	↓
Rio Acre – Brasília	4,00   3,50	3,26   2,85	↓
Rio Acre – Rio Branco	3,00   2,69	9,25 <sup>1</sup>   8,38 <sup>1</sup>	↓
Rio Iaco – Sena Madureira	2,20   2,00	7,05   6,58	↓
Rio Purus – Manoel Urbano	2,50   2,00	6,61   5,69	↓
Rio Tarauacá – Tarauacá	2,20   2,00	SL   SL	
Rio Juruá – Cruzeiro do Sul	2,30   2,00	4,17   4,13	↓
Rio Abunã – Plácido de Castro	2,20   2,00	5,50   5,47	↓



Rede Hidrometeorológica do Estado do Acre

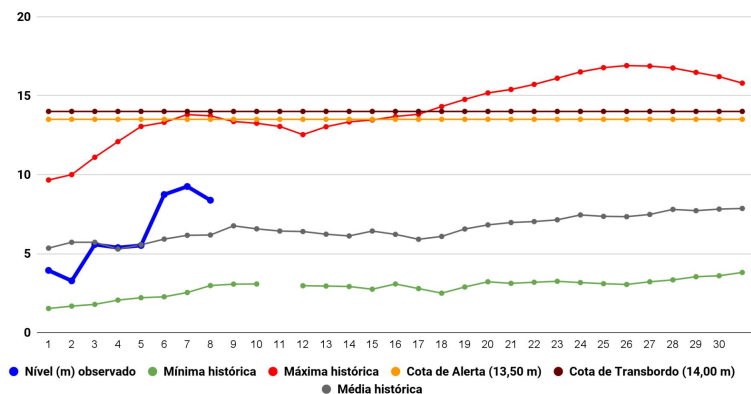
Os dados ANA/ CPRM são disponibilizados no horário de Brasília. Sem considerar o horário de verão.

Varição Nível  
 ↑ Ascensão  
 Estável  
 ↓ Descensão

Fonte: <sup>2</sup>Dados das 07h (Horário de Brasília) retirados do Site da ANA - Agência Nacional de Águas e CPRM - Serviço Geológico do Brasil.

Legenda: <sup>1</sup>Dados das Defesas Civas municipais (06h - Horário Local). <sup>3</sup> Dado ANA (10h00m - Horário Brasília).

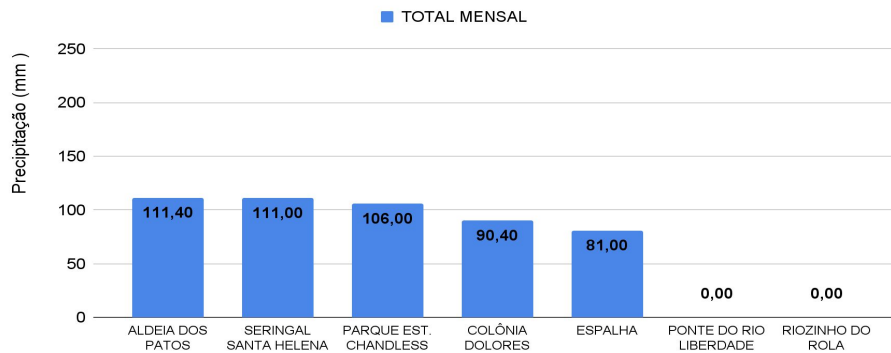
Gráfico 1 - Tendência do Nível do Rio Acre (Rio Branco) DEZEMBRO 2022



Na leitura de hoje (08/12/2022), de acordo com a Tabela 2, as plataformas registraram redução de nível na leitura das 07h00min. No gráfico 1, o Rio Acre em Rio Branco apresenta nível de **8,38 m (linha azul)**, mostrando-se acima da média histórica de **6,18 m (linha cinza)** para o mesmo dia do ano.

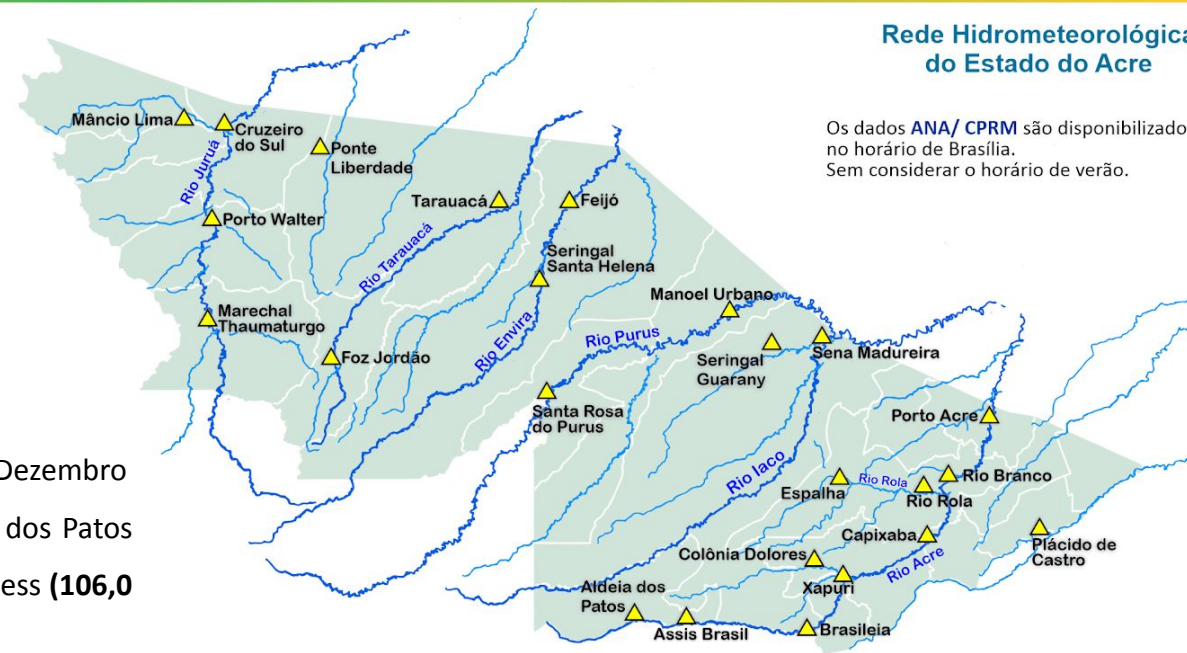


Gráfico 2 - Acumulado de precipitação para o Estado do Acre



O Gráfico 2, acima, apresenta o acumulado de chuva do início de Dezembro (01/12/2022 – 00h00min) a (08/12/2022 – até às 10h00min) na Aldeia dos Patos (111,40 mm), Seringal Santa Helena (111,0 mm), Parque Estadual Chandless (106,0 mm), Colônia Dolores (90,40 mm) e Espalha (81,0 mm).

O Gráfico 3, ao lado, apresenta o acumulado de chuva do início de Dezembro (01/12/2022 – 00h00min) a (08/12/2022 – até às 10h00min) para efeito de comparação de acordo com as médias climatológicas, onde os maiores acumulados foram em Rio Branco (158,10 mm), Xapuri (110,0 mm), Manoel Urbano (103,40 mm), Feijó (95,40 mm), Jordão (80,40 mm), Porto Acre (74,0 mm), Sena Madureira (64,0 mm), Tarauacá (47,20 mm), Brasiléia (35,60 mm), Mâncio Lima (26,40 mm), Cruzeiro do Sul (16,00 mm), Marechal Thaumaturgo (7,04 mm), Porto Walter (2,20 mm) e Assis Brasil (2,0 mm).



Rede Hidrometeorológica do Estado do Acre

Os dados ANA/ CPRM são disponibilizados no horário de Brasília. Sem considerar o horário de verão.

Gráfico 3 - Acumulado de precipitação para o Estado do Acre

