

- Juruá
- Tarauacá / Envira
- Purus
- Baixo Acre
- Alto Acre

FONTE:
 Ministério da Defesa
 Sistema de Proteção da Amazônia
 Centro Regional de Porto Velho
 Divisão de Meteorologia e Climatologia - DIVMET

SALA DE SITUAÇÃO
 DE MONITORAMENTO HIDROMETEOROLÓGICO

CIGMA
 CENTRO INTEGRADO
 DE GEOPROCESSAMENTO
 E MONITORAMENTO AMBIENTAL

SECRETARIA DE ESTADO DO
**MEIO AMBIENTE E DAS
 POLÍTICAS INDÍGENAS**



Tabela 1 - Previsões regionais

CIDADE	Temp. (°C)	UR (%)	Vento	CONDIÇÃO DO TEMPO
	MAX/ MIN	MAX/ MIN	DIR.	
Rio Branco	32/23	95/65	SE - S	Céu nublado com pancadas de chuva e trovoadas isoladas.
Brasileia	30/23	100/60	SE - E	Céu nublado com pancadas de chuva e trovoadas isoladas.
Sena Madureira	29/23	100/70	SE - E	Céu nublado com pancadas de chuva e trovoadas isoladas.
Tarauacá	28/23	100/80	SE - S	Céu nublado com pancadas de chuva e trovoadas isoladas.
Cruzeiro do Sul	29/23	100/75	S - SE	Céu nublado com pancadas de chuva e trovoadas isoladas.
Marechal Thaumaturgo	29/23	100/70	SE - S	Céu nublado com pancadas de chuva e trovoadas isoladas.

Fonte: INMET.

AVISO METEOROLÓGICO

Aviso de Chuvas Intensas

Grau de severidade: **Perigo**



Início: 25/11/2022 10h00min

Fim: 26/11/2022 10h00min

INMET publica aviso iniciando em: 25/11/2022 10:00. Chuva entre 30 e 60 mm/h ou 50 e 100 mm/dia, ventos intensos (60-100 km/h).

Fonte: INMET.

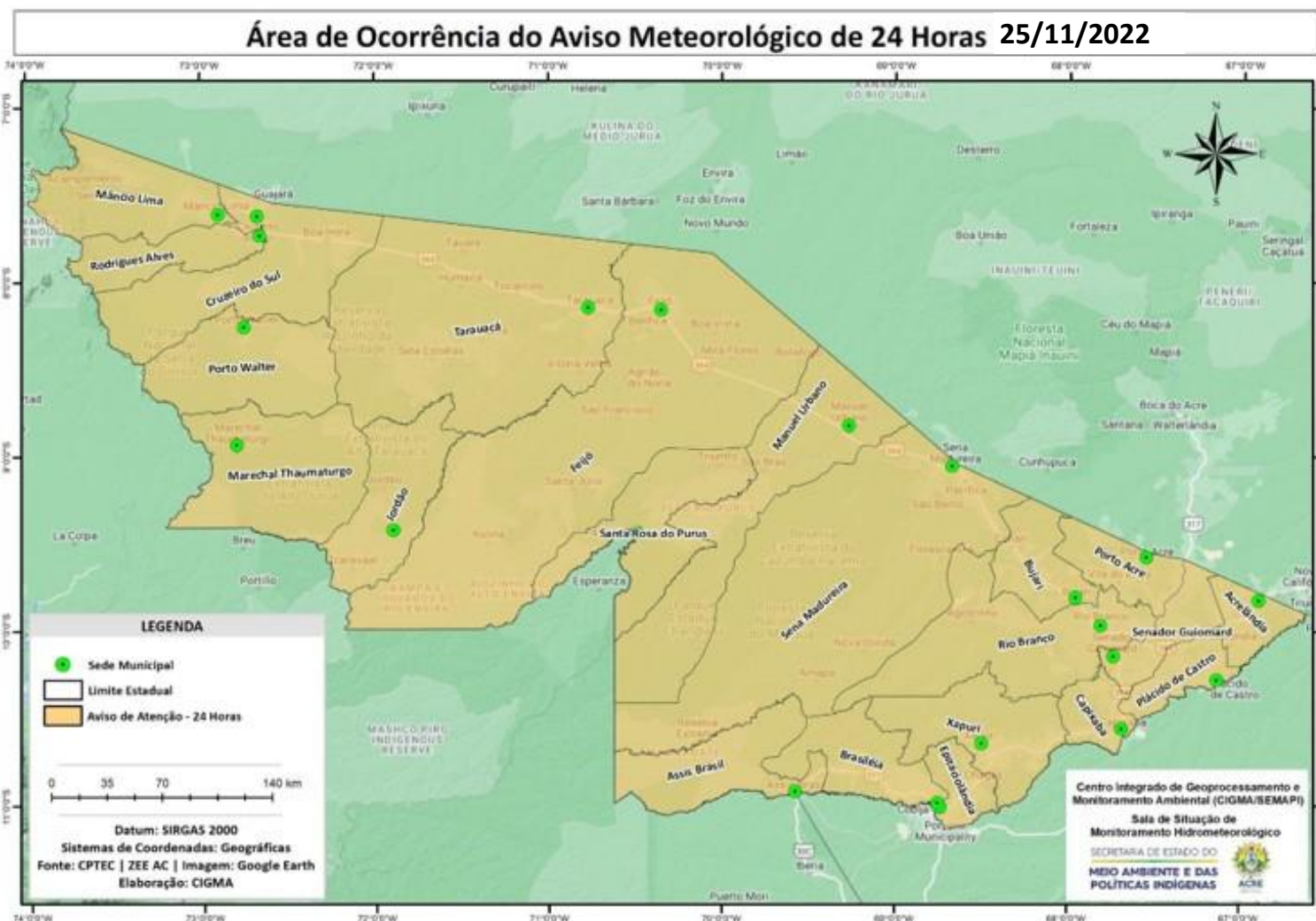
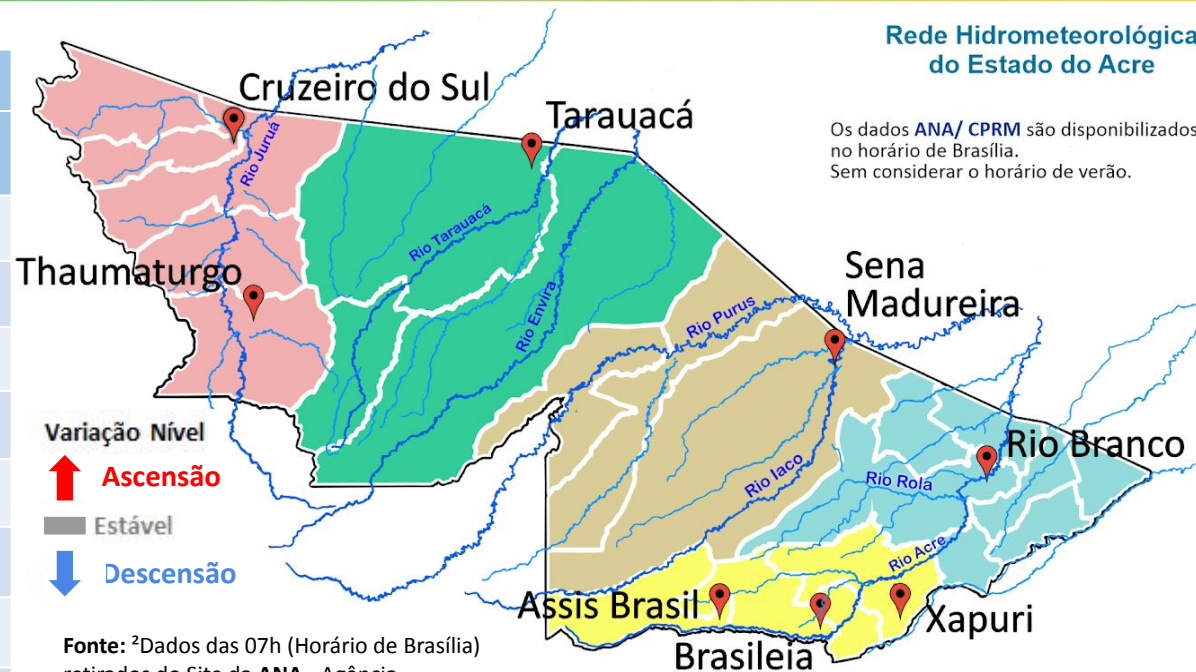


Tabela 2 - Nível dos Rios

Localização	Cota de Estiagem Alerta Alerta Máx.	Leitura do Dia ² Anterior/Atual	
Rio Acre – Assis Brasil	4,00 3,50	5,89 4,95	↓
Rio Acre – Brasiléia	4,00 3,50	4,78 6,57	↑
Rio Acre – Rio Branco	3,00 2,69	2,23 ¹ 1,90 ¹	↓
Rio Iaco – Sena Madureira	2,20 2,00	2,08 2,64	↑
Rio Purus – Manoel Urbano	2,50 2,00	5,57 7,57	↑
Rio Tarauacá – Tarauacá	2,20 2,00	SL SL	
Rio Juruá – Cruzeiro do Sul	2,30 2,00	3,84 3,77	↓
Rio Abunã – Plácido de Castro	2,20 2,00	4,06 3,86	↓



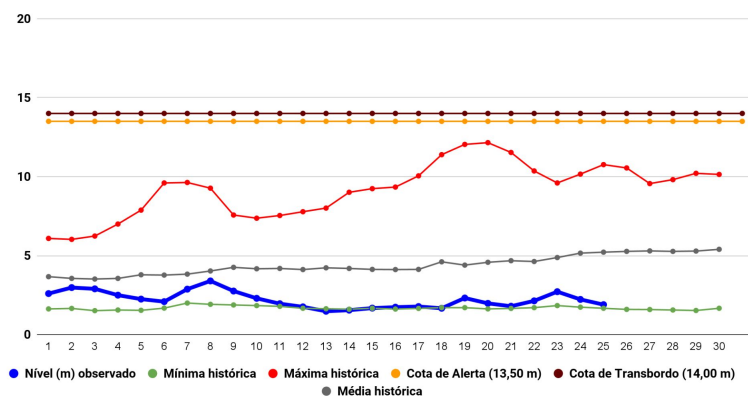
Rede Hidrometeorológica do Estado do Acre

Os dados ANA/ CPRM são disponibilizados no horário de Brasília. Sem considerar o horário de verão.

Fonte: ²Dados das 07h (Horário de Brasília) retirados do Site da ANA - Agência Nacional de Águas e CPRM - Serviço Geológico do Brasil.

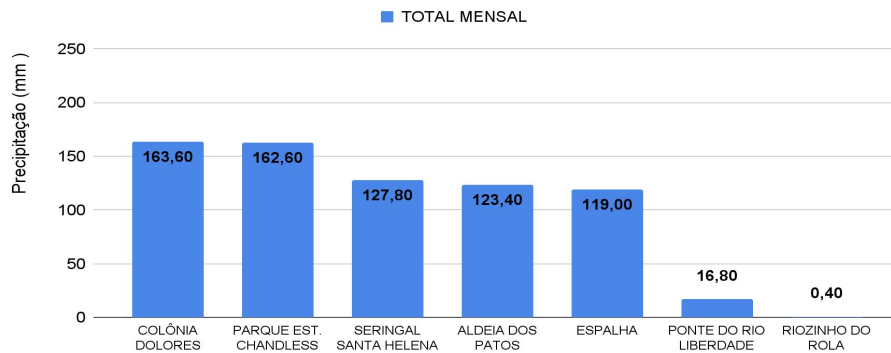
Legenda: ¹Dados das Defesas Cíveis municipais (06h - Horário Local). ³ Dado ANA (10h00m - Horário Brasília).

Gráfico 1 - Tendência do Nível do Rio Acre (Rio Branco) NOVEMBRO 2022



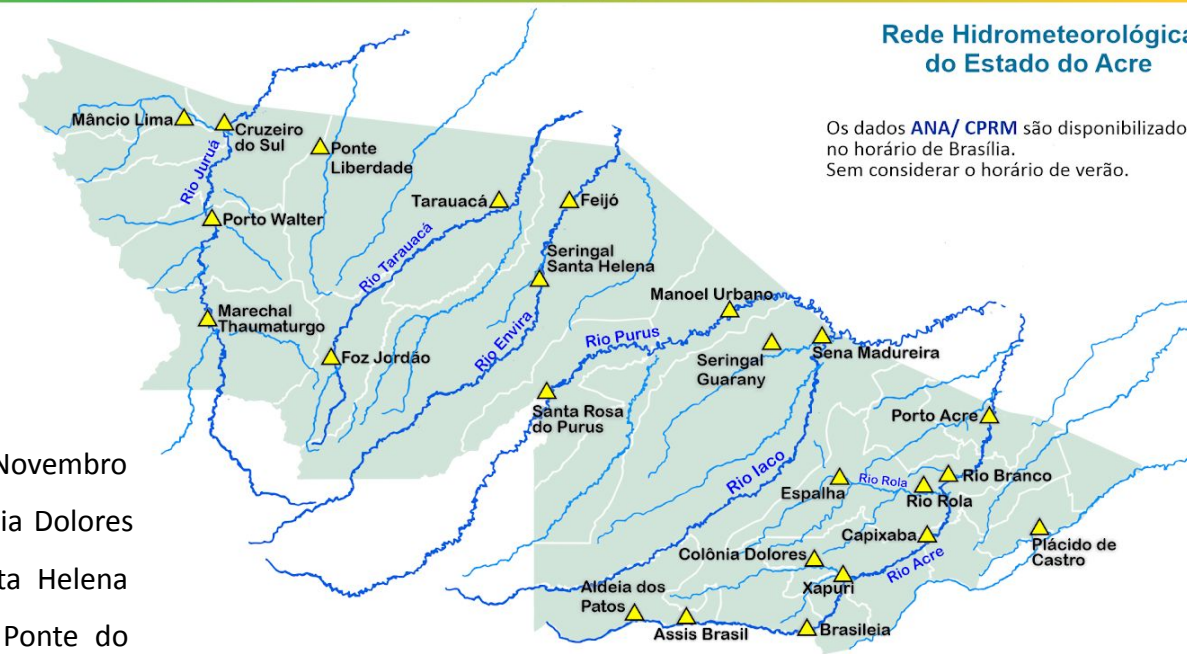
Na leitura de hoje (25/11/2022), de acordo com a Tabela 2, as plataformas registraram redução de nível na leitura das 07h00min, exceto Brasiléia, Sena Madureira e Manoel Urbano. No gráfico 1, o Rio Acre em Rio Branco apresenta nível de **1,90 m (linha azul)**, mostrando-se abaixo da média histórica de **5,22 m (linha cinza)** para o mesmo dia do ano.

Gráfico 2 - Acumulado de precipitação para o Estado do Acre



O **Gráfico 2**, acima, apresenta o acumulado de chuva do início de Novembro (01/11/2022 – 00h00min) a (25/11/2022 – até às 10h00min) em Colônia Dolores (**163,60 mm**), Parque Estadual Chandless (**162,60 mm**), Seringal Santa Helena (**127,80 mm**), Aldeia dos Patos (**123,40 mm**), Espalha (**119,0 mm**), Ponte do Liberdade (**16,80 mm**) e Riozinho do Rola (**0,40 mm**).

O **Gráfico 3**, ao lado, apresenta o acumulado de chuva do início de Novembro (01/11/2022 – 00h00min) a (25/11/2022 – até às 10h00min) para efeito de comparação de acordo com as médias climatológicas, onde os maiores acumulados foram em Porto Acre (**232,40 mm**), Feijó (**189,60 mm**), Sena Madureira (**160,60 mm**), Manoel Urbano (**143,20 mm**), Jordão (**136,20 mm**), Brasiléia (**117,20 mm**), Rio Branco (**116,80 mm**), M. Thaumaturgo (**105,0 mm**), Mâncio Lima (**98,40 mm**), Cruzeiro do Sul (**95,0 mm**), Xapuri (**65,20 mm**), Porto Walter (**45,60 mm**), Assis Brasil (**7,60 mm**), Tarauacá (**2,80 mm**) e Capixaba (**0,20 mm**).



Rede Hidrometeorológica do Estado do Acre

Os dados ANA/ CPRM são disponibilizados no horário de Brasília. Sem considerar o horário de verão.

Gráfico 3 - Acumulado de precipitação para o Estado do Acre

