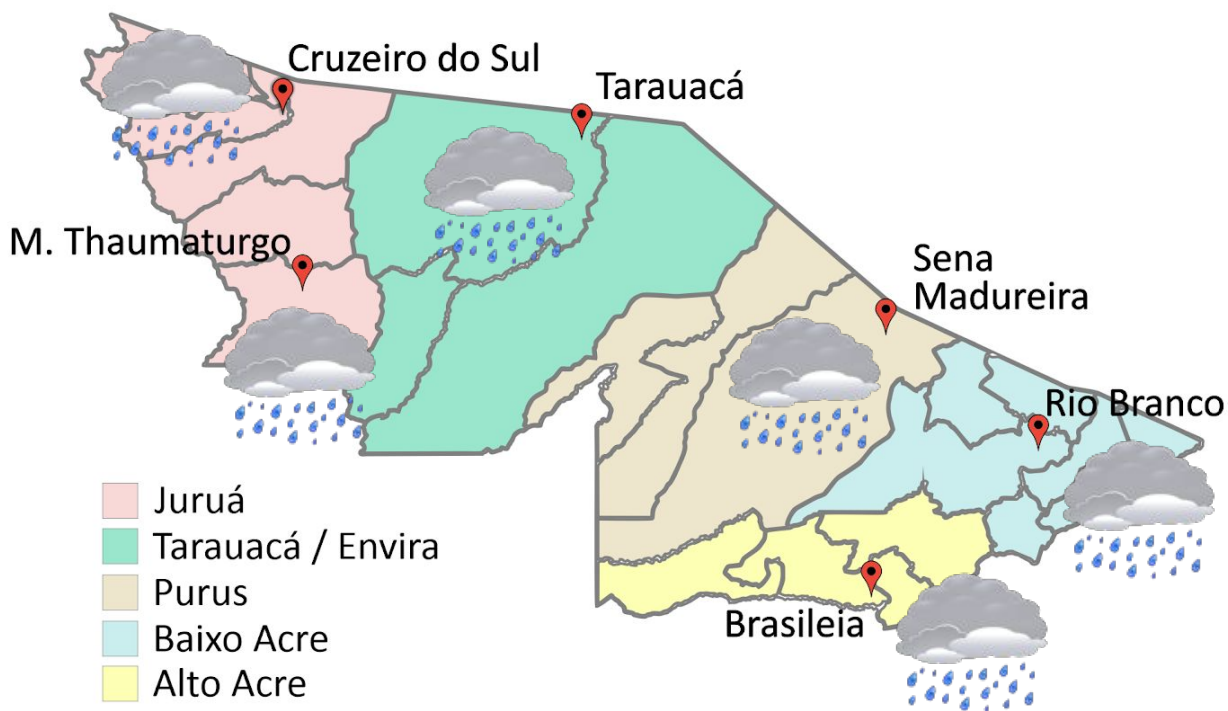


A Divisão de Meteorologia do Sistema de Proteção da Amazônia informa que o fluxo de umidade em baixos níveis da atmosfera se intensifica sobre o sul da Amazônia e aumenta as condições de chuva em todo o Acre neste começo de semana. A previsão para este dia é de céu nublado em todo o estado, com sol aparecendo sempre entre muitas nuvens. Há previsão de pancadas de chuva com trovoadas entre a tarde e à noite, com possibilidade de temporais pontuais.



- Juruá
- Tarauacá / Envira
- Purus
- Baixo Acre
- Alto Acre

Tabela 1 - Previsões regionais				
	Temp. (°C)	UR (%)	Vento	CONDIÇÃO DO TEMPO
CIDADE	MAX/MIN	MAX/MIN	DIR.	
Rio Branco	32/23	100/60	NW - NE	Céu nublado com pancadas de chuva e trovoadas.
Brasileia	33/22	100/60	NW - NE	Céu nublado com pancadas de chuva e trovoadas.
Sena Madureira	31/23	100/60	NW - NE	Céu nublado com pancadas de chuva e trovoadas.
Tarauacá	32/23	100/60	NW - N	Céu nublado com pancadas de chuva e trovoadas.
Cruzeiro do Sul	32/22	100/60	NW - N	Céu nublado com pancadas de chuva e trovoadas.
Marechal Thaumaturgo	32/22	100/60	NW - N	Céu nublado com pancadas de chuva e trovoadas.

Fonte: CENSIPAM.



AVISO METEOROLÓGICO

Aviso de Chuvas Intensas

Grau de severidade: **Perigo**



Início: 21/11/2022 09h40min

Fim: 22/11/2022 10h00min

INMET publica aviso iniciando em: 21/11/2022 09:40. Chuva entre 30 e 60 mm/h ou 50 e 100 mm/dia, ventos intensos (60-100 km/h).

Fonte: INMET.

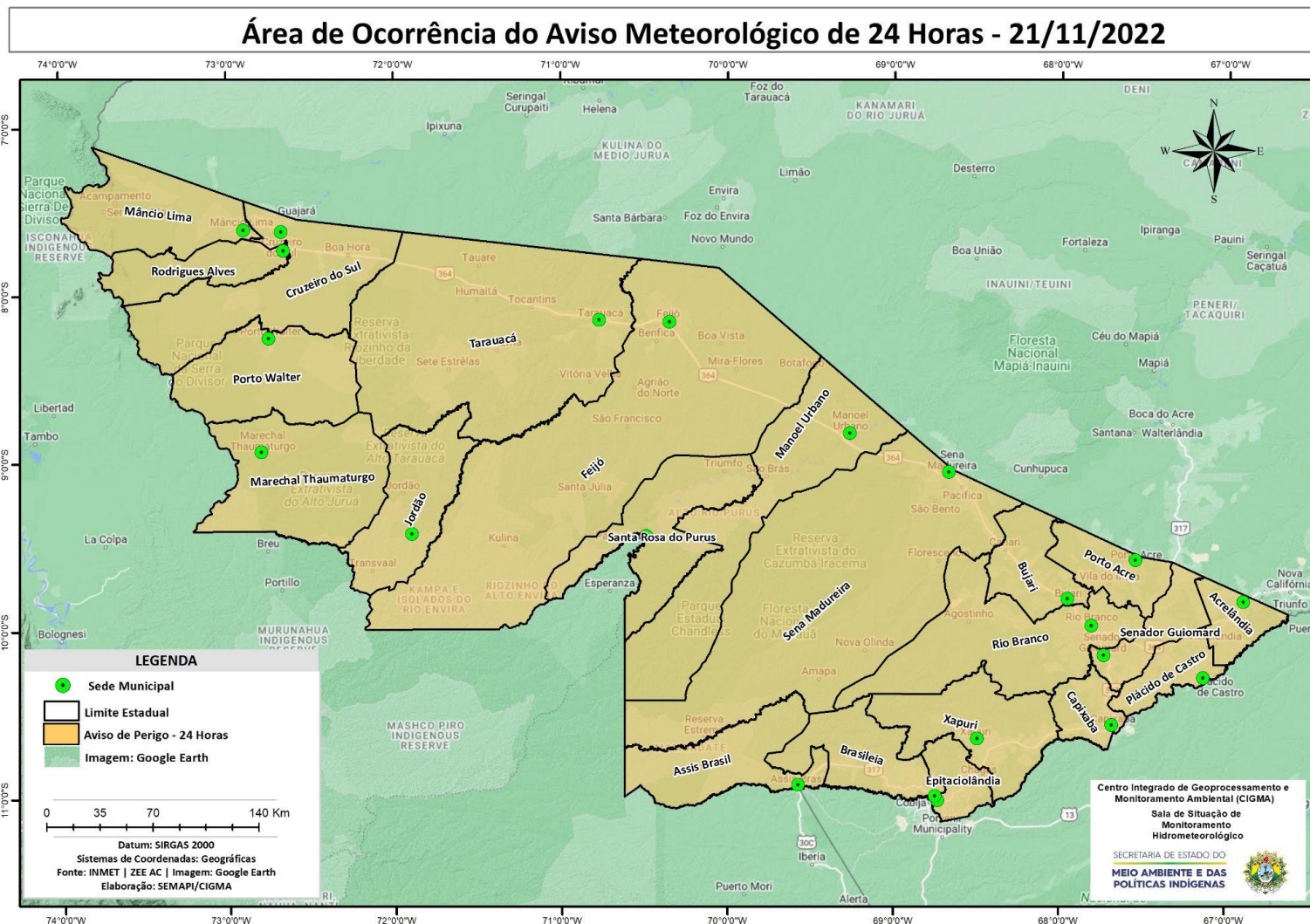
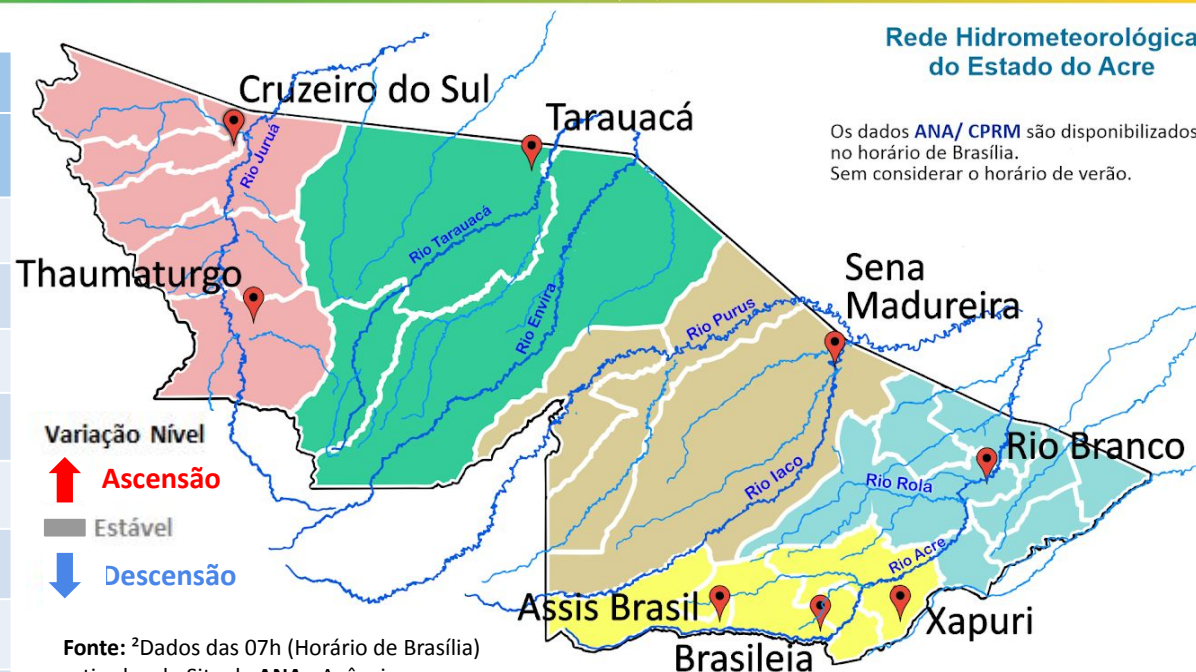


Tabela 2 - Nível dos Rios

Localização	Cota de Estiagem Alerta Alerta Máx.	Leitura do Dia ² Anterior/Atual	
Rio Acre – Assis Brasil	4,00 3,50	2,76 2,73	↓
Rio Acre – Brasília	4,00 3,50	1,26 1,19	↓
Rio Acre – Rio Branco	3,00 2,69	1,98 ¹ 1,80 ¹	↓
Rio Iaco – Sena Madureira	2,20 2,00	1,36 1,29	↓
Rio Purus – Manoel Urbano	2,50 2,00	3,25 3,28	↑
Rio Tarauacá – Tarauacá	2,20 2,00	SL SL	
Rio Juruá – Cruzeiro do Sul	2,30 2,00	5,01 4,87	↓
Rio Abunã – Plácido de Castro	2,20 2,00	2,10 2,09	↓



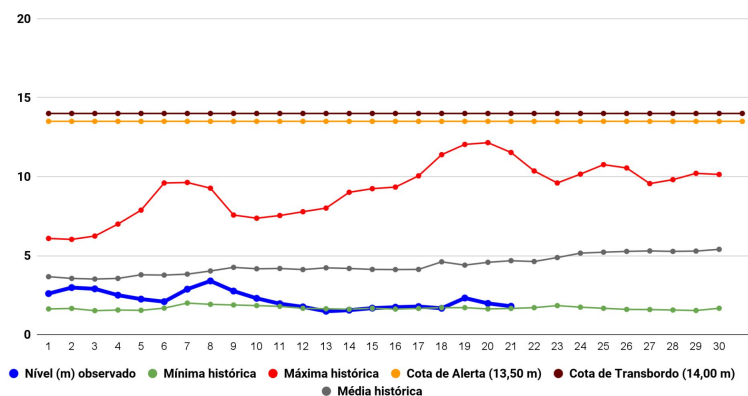
Rede Hidrometeorológica do Estado do Acre

Os dados ANA/ CPRM são disponibilizados no horário de Brasília. Sem considerar o horário de verão.

Fonte: ²Dados das 07h (Horário de Brasília) retirados do Site da ANA - Agência Nacional de Águas e CPRM - Serviço Geológico do Brasil.

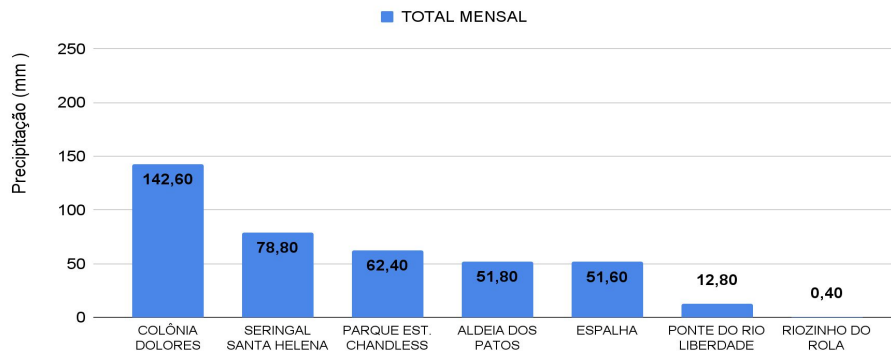
Legenda: ¹Dados das Defesas Civas municipais (06h - Horário Local).³ Dado ANA (10h00m - Horário Brasília).

Gráfico 1 - Tendência do Nível do Rio Acre (Rio Branco) NOVEMBRO 2022



Na leitura de hoje (21/11/2022), de acordo com a Tabela 2, as plataformas registraram redução de nível na leitura das 07h00min, exceto Manoel Urbano. No gráfico 1, o Rio Acre em Rio Branco apresenta nível de **1,80 m (linha azul)**, mostrando-se abaixo da média histórica de **4,61 m (linha cinza)** para o mesmo dia do ano.

Gráfico 2 - Acumulado de precipitação para o Estado do Acre



O **Gráfico 2**, acima, apresenta o acumulado de chuva do início de Novembro (01/11/2022 – 00h00min) a (21/11/2022 – até às 10h00min) em Colônia Dolores (**142,60 mm**), Seringal Santa Helena (**78,80 mm**), Parque Estadual Chandless (**62,40 mm**), Aldeia dos Patos (**51,80 mm**), Espalha (**51,60 mm**), Ponte do Liberdade (**12,80 mm**) e Riozinho do Rola (**0,40 mm**).

O **Gráfico 3**, ao lado, apresenta o acumulado de chuva do início de Novembro (01/11/2022 – 00h00min) a (21/11/2022 – até às 10h00min) para efeito de comparação de acordo com as médias climatológicas, onde os maiores acumulados foram em Porto Acre (**153,20 mm**), Rio Branco (**100,0 mm**), Mâncio Lima (**78,0 mm**), Sena Madureira (**74,80 mm**), Cruzeiro do Sul (**70,20 mm**), M. Thaumaturgo (**65,80 mm**), Manoel Urbano (**64,20 mm**), Jordão (**57,40 mm**), Brasiléia (**56,40 mm**), Feijó (**45,60 mm**), Porto Walter (**43,80 mm**), Xapuri (**42,0 mm**), Assis Brasil (**7,60 mm**), Tarauacá (**2,80 mm**) e Capixaba (**0,20 mm**).

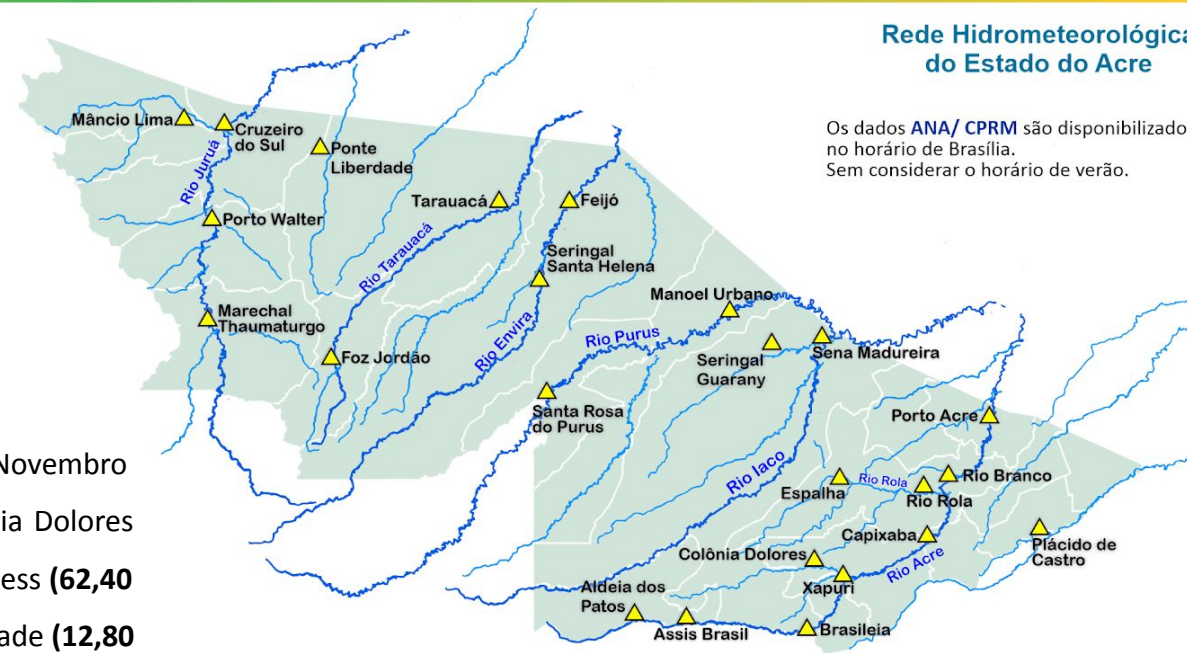


Gráfico 3 - Acumulado de precipitação para o Estado do Acre

