

- Juruá
- Tarauacá / Envira
- Purus
- Baixo Acre
- Alto Acre

FONTE:
 Ministério da Defesa
 Sistema de Proteção da Amazônia
 Centro Regional de Porto Velho
 Divisão de Meteorologia e Climatologia - DIVMET

SALA DE SITUAÇÃO
 DE MONITORAMENTO HIDROMETEOROLÓGICO

CIGMA
 CENTRO INTEGRADO
 DE GEOPROCESSAMENTO
 E MONITORAMENTO AMBIENTAL

SECRETARIA DE ESTADO DO
**MEIO AMBIENTE E DAS
 POLÍTICAS INDÍGENAS**



Tabela 1 - Previsões regionais

CIDADE	Temp. (°C)	UR (%)	Vento	CONDIÇÃO DO TEMPO
	MAX/ MIN	MAX/ MIN	DIR.	
Rio Branco	33/23	95/65	SE - S	Céu nublado com pancadas de chuva e trovoadas isoladas.
Brasileia	30/23	100/60	SE - S	Céu nublado com pancadas de chuva e trovoadas isoladas.
Sena Madureira	32/23	100/60	SE - S	Céu nublado com pancadas de chuva e trovoadas isoladas.
Tarauacá	30/22	100/60	SE - S	Céu nublado com pancadas de chuva e trovoadas isoladas.
Cruzeiro do Sul	30/22	100/60	SW - S	Céu nublado com pancadas de chuva e trovoadas isoladas.
Marechal Thaumaturgo	30/23	100/65	SW - S	Céu nublado com pancadas de chuva e trovoadas.

Fonte: INMET.

AVISO METEOROLÓGICO

Aviso de Chuvas Intensas



Grau de severidade: **Perigo Potencial**

Início: 16/11/2022 09h47min

Fim: 17/11/2022 10h00min

INMET publica aviso iniciando em: 16/11/2022 09:47. Chuva entre 20 e 30 mm/h ou até 50 mm/dia, ventos intensos (40-60 km/h).

Fonte: INMET.

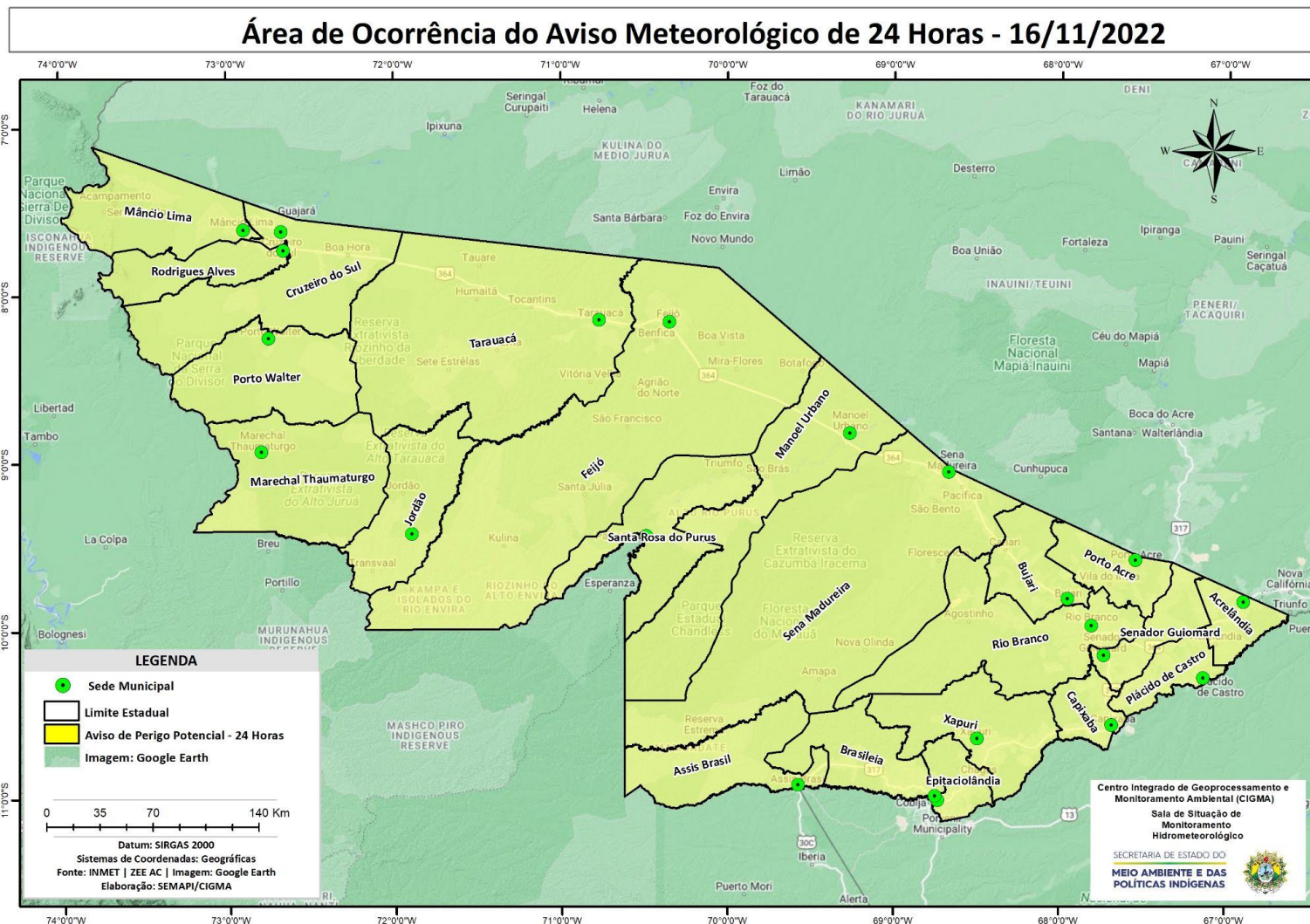
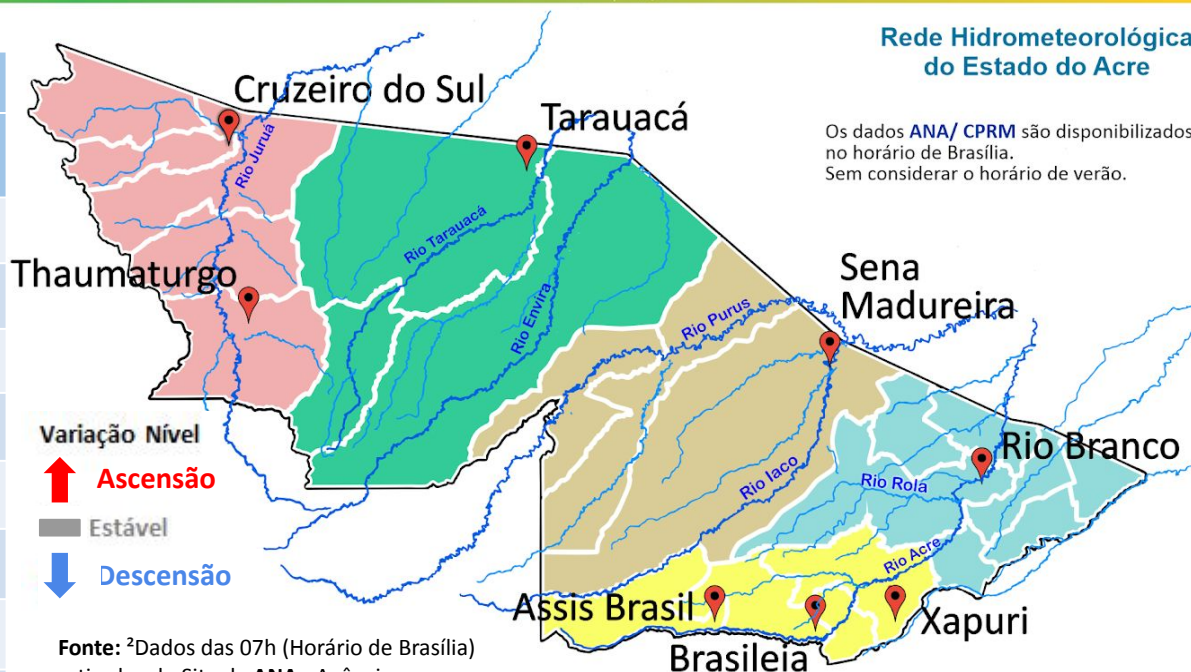


Tabela 2 - Nível dos Rios

Localização	Cota de Estiagem Alerta Alerta Máx.	Leitura do Dia ² Anterior/Atual	
Rio Acre – Assis Brasil	4,00 3,50	2,66 2,97	↑
Rio Acre – Brasília	4,00 3,50	1,18 1,30	↑
Rio Acre – Rio Branco	3,00 2,69	1,68 ¹ 1,74 ¹	↑
Rio Iaco – Sena Madureira	2,20 2,00	1,53 1,41	↓
Rio Purus – Manoel Urbano	2,50 2,00	3,28 3,19	↓
Rio Tarauacá – Tarauacá	2,20 2,00	SL SL	
Rio Juruá – Cruzeiro do Sul	2,30 2,00	3,47 3,51	↑
Rio Abunã – Plácido de Castro	2,20 2,00	2,14 2,16	↑



Rede Hidrometeorológica do Estado do Acre

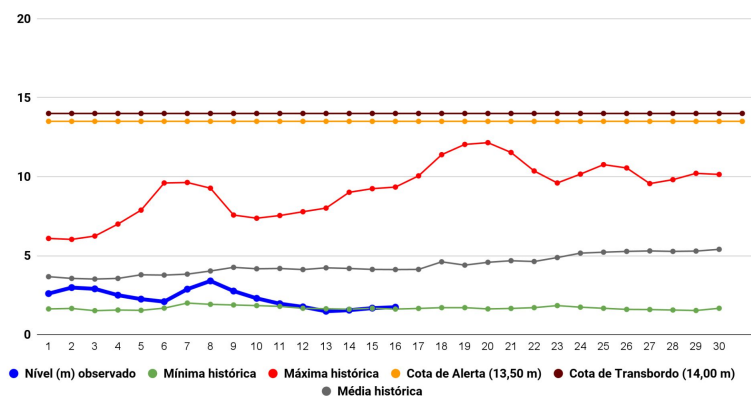
Os dados ANA/ CPRM são disponibilizados no horário de Brasília. Sem considerar o horário de verão.

Varição Nível
 ↑ Ascensão
 Estável
 ↓ Descensão

Fonte: ²Dados das 07h (Horário de Brasília) retirados do Site da ANA - Agência Nacional de Águas e CPRM - Serviço Geológico do Brasil.

Legenda: ¹Dados das Defesas Civas municipais (06h - Horário Local).³ Dado ANA (10h00m - Horário Brasília).

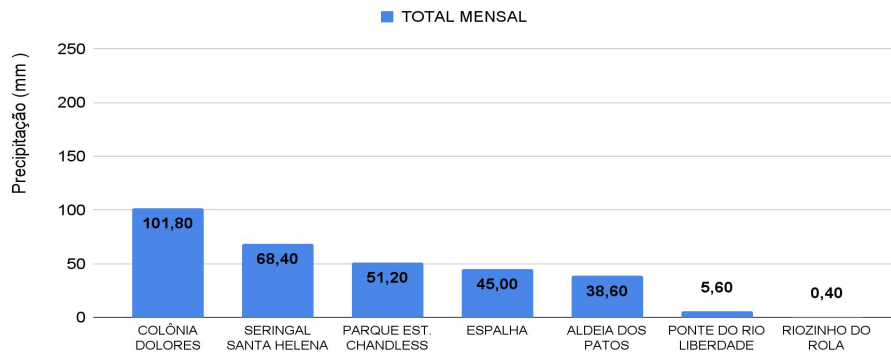
Gráfico 1 - Tendência do Nível do Rio Acre (Rio Branco) NOVEMBRO 2022



Na leitura de hoje (16/11/2022), de acordo com a Tabela 2, as plataformas registraram elevação de nível na leitura das 07h00min, exceto Sena Madureira e Manoel Urbano. No gráfico 1, o Rio Acre em Rio Branco apresenta nível de **1,74 m (linha azul)**, mostrando-se abaixo da média histórica de **4,12 m (linha cinza)** para o mesmo dia do ano.



Gráfico 2 - Acumulado de precipitação para o Estado do Acre



O Gráfico 2, acima, apresenta o acumulado de chuva do início de Novembro (01/11/2022 – 00h00min) a (16/11/2022 – até às 10h00min) em Colônia Dolores (101,80 mm), Seringal Santa Helena (68,40 mm), Parque Estadual Chandless (51,20 mm), Espalha (45,0 mm), Aldeia dos Patos (38,60 mm), Ponte do Liberdade (5,60 mm) e Riozinho do Rola (0,40 mm).

O Gráfico 3, ao lado, apresenta o acumulado de chuva do início de Novembro (01/11/2022 – 00h00min) a (16/11/2022 – até às 10h00min) para efeito de comparação de acordo com as médias climatológicas, onde os maiores acumulados foram em Porto Acre (75,40 mm), Sena Madureira (65,20 mm), Cruzeiro do Sul (59,0 mm), Rio Branco (55,20 mm), Mâncio Lima (54,80 mm), Brasiléia (51,0 mm), Jordão (49,20 mm), Feijó (40,20 mm), Xapuri (30,40 mm), Porto Walter (29,40 mm), M. Thaumaturgo (26,40 mm), Manoel Urbano (17,80 mm), Assis Brasil (7,60 mm), Tarauacá (2,80 mm) e Capixaba (0,20 mm).

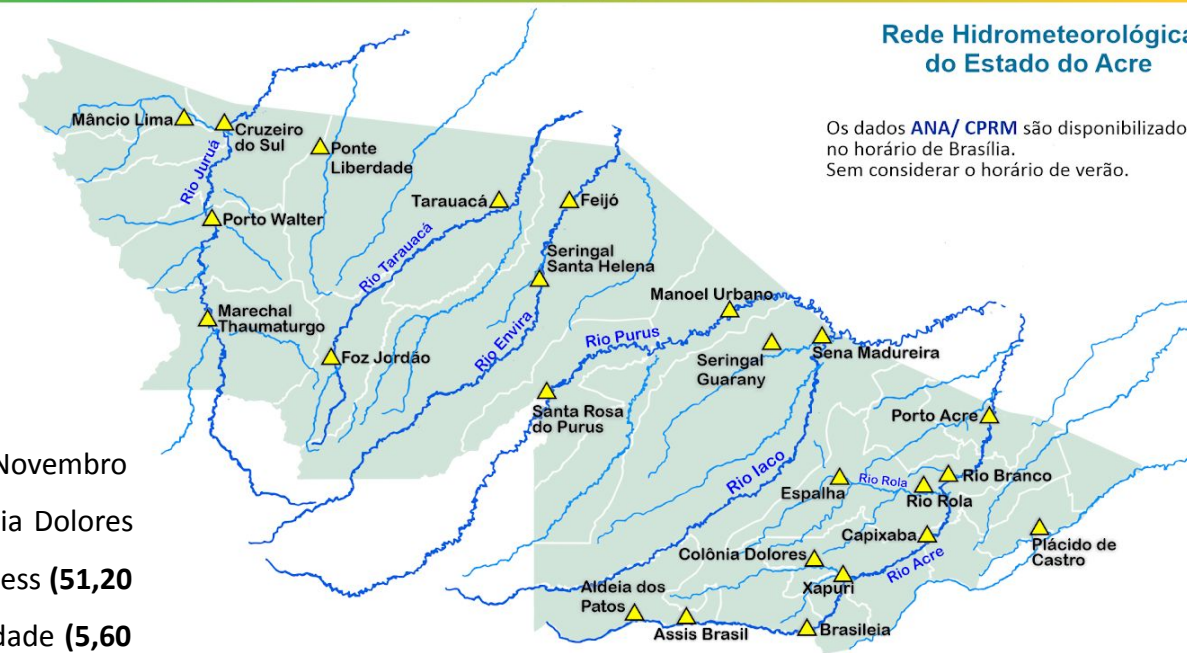


Gráfico 3 - Acumulado de precipitação para o Estado do Acre

