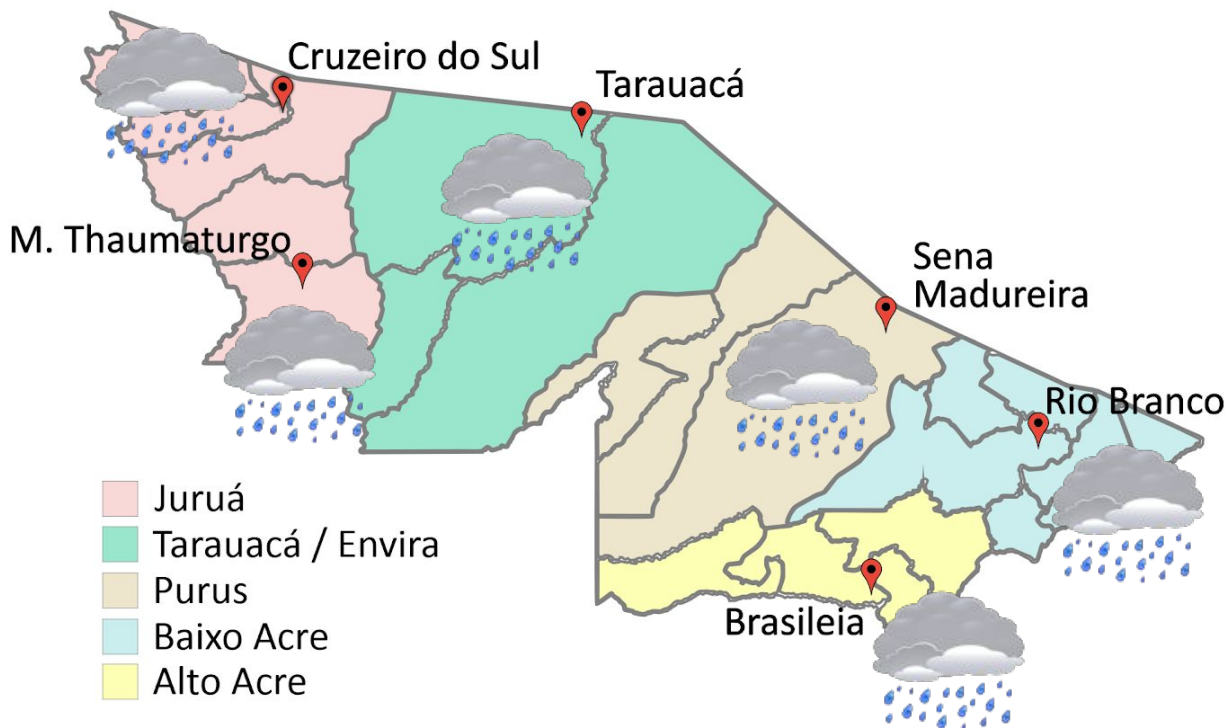


A Divisão de Meteorologia do Sistema de Proteção da Amazônia informa que o fluxo de umidade em baixos níveis se intensifica no sul da Amazônia e favorece o aumento da instabilidade na região, inclusive sobre o Acre. Para esta sexta-feira a previsão é de um dia de tempo abafado, com sol sempre entre muitas nuvens em todo o estado. Há possibilidade de pancadas de chuva com trovoadas a qualquer hora do dia em todas as regiões acreanas.



- Juruá
- Tarauacá / Envira
- Purus
- Baixo Acre
- Alto Acre

FONTE:
 Ministério da Defesa
 Sistema de Proteção da Amazônia
 Centro Regional de Porto Velho
 Divisão de Meteorologia e Climatologia - DIVMET

SALA DE SITUAÇÃO
 DE MONITORAMENTO HIDROMETEOROLÓGICO

CIGMA
 CENTRO INTEGRADO
 DE GEOPROCESSAMENTO
 E MONITORAMENTO AMBIENTAL

SECRETARIA DE ESTADO DO
**MEIO AMBIENTE E DAS
 POLÍTICAS INDÍGENAS**



Tabela 1 - Previsões regionais				
	Temp. (°C)	UR (%)	Vento	CONDIÇÃO DO TEMPO
CIDADE	MAX/MIN	MAX/MIN	DIR.	
Rio Branco	30/23	100/65	W - NW	Céu nublado com pancadas de chuva e trovoadas.
Brasileia	31/22	100/65	W - NW	Céu nublado com pancadas de chuva e trovoadas.
Sena Madureira	29/23	100/65	W - NW	Céu nublado com pancadas de chuva e trovoadas.
Tarauacá	31/22	100/65	NW - N	Céu nublado com pancadas de chuva e trovoadas.
Cruzeiro do Sul	31/21	100/65	NW - N	Céu nublado com pancadas de chuva e trovoadas.
Marechal Thaumaturgo	31/21	100/65	NW - N	Céu nublado com pancadas de chuva e trovoadas.

Fonte: CENSIPAM.

AVISO METEOROLÓGICO

Aviso de Chuvas Intensas



Grau de severidade: **Perigo**

Início: 11/11/2022 11h00min

Fim: 12/11/2022 04h00min

INMET publica aviso iniciando em: 11/11/2022 11:00. Chuva entre 30 e 60 mm/h ou 50 e 100 mm/dia, ventos intensos (60-100 km/h).

Fonte: INMET.

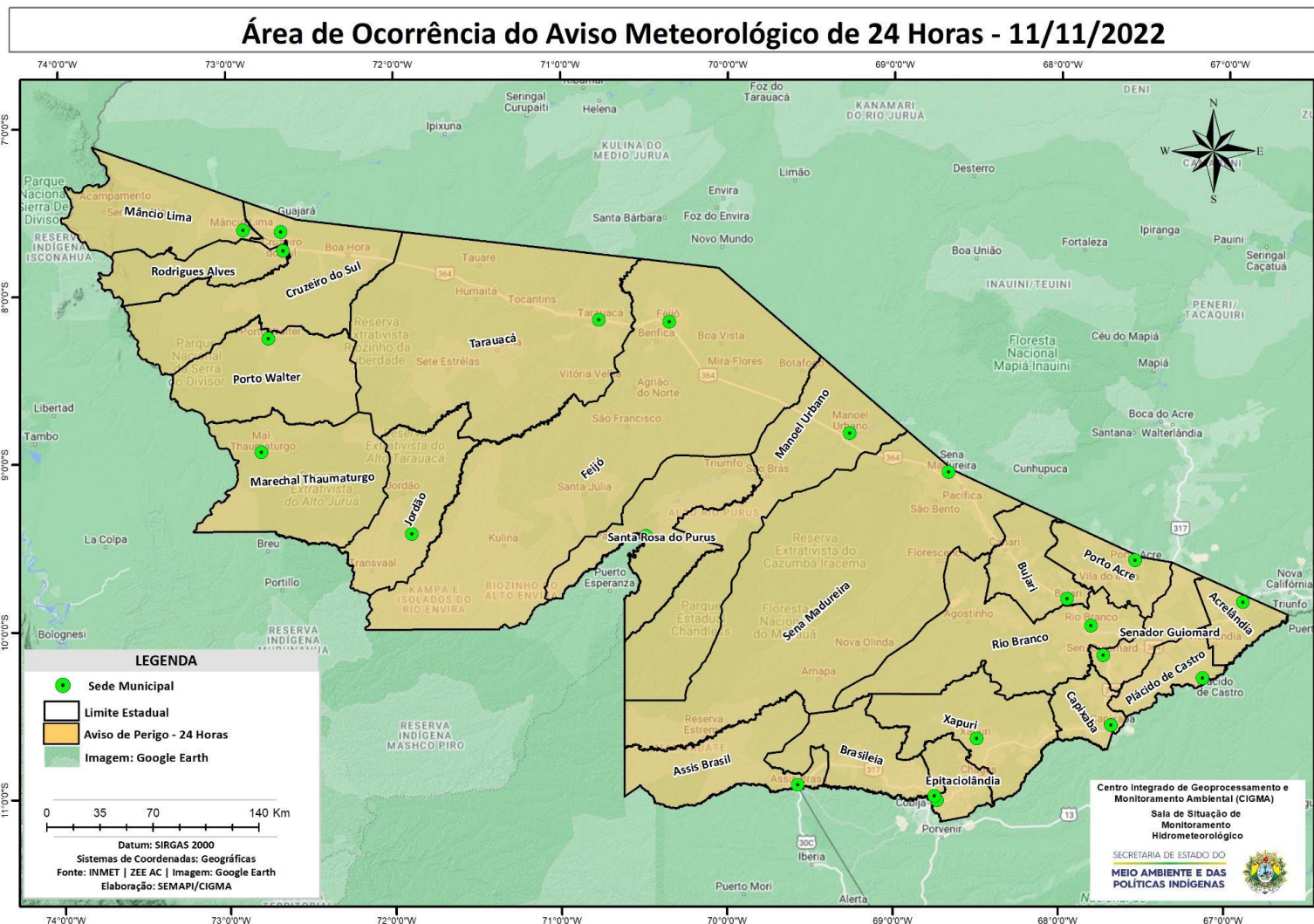
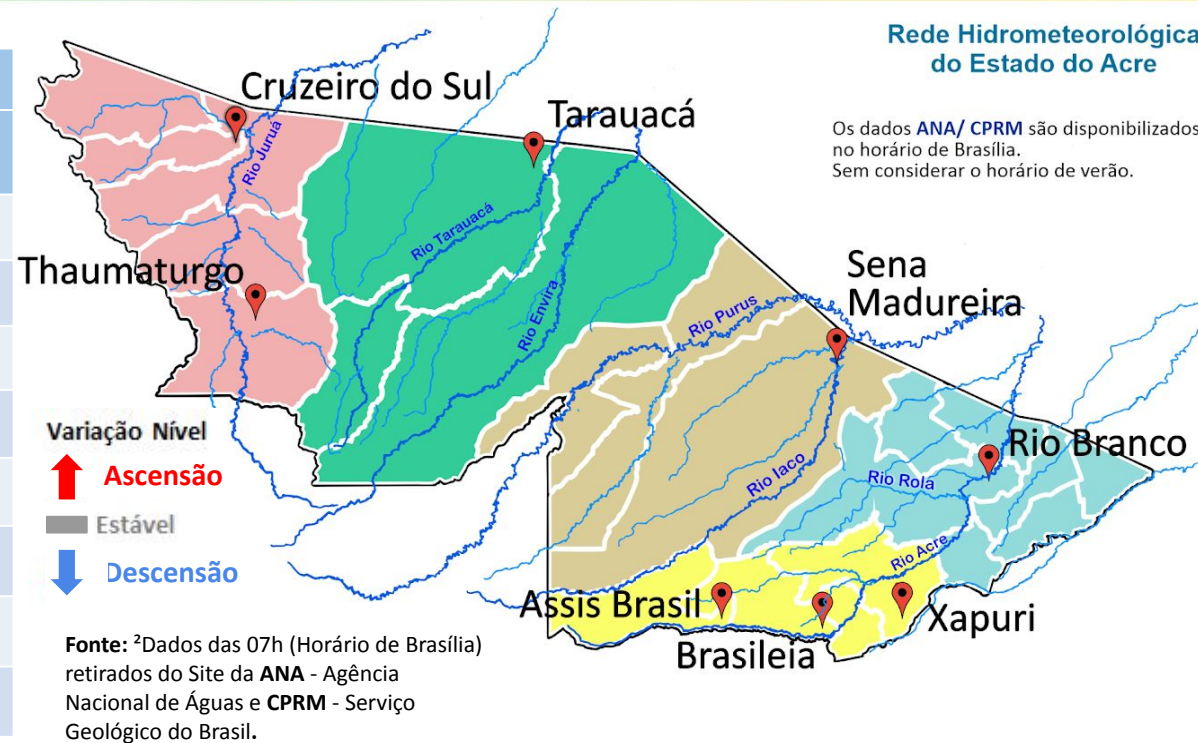


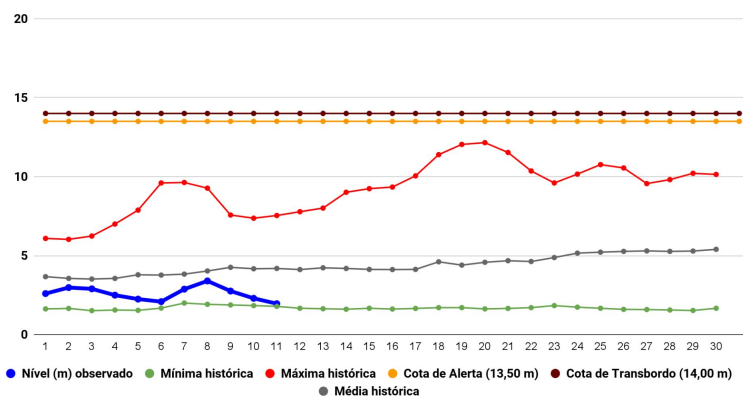
Tabela 2 - Nível dos Rios

Localização	Cota de Estiagem Alerta Alerta Máx.	Leitura do Dia ² Anterior/Atual	
Rio Acre – Assis Brasil	4,00 3,50	2,67 2,70	↑
Rio Acre – Brasiléia	4,00 3,50	1,26 1,40	↑
Rio Acre – Rio Branco	3,00 2,69	2,30 ¹ 1,96 ¹	↓
Rio Iaco – Sena Madureira	2,20 2,00	2,80 2,43	↓
Rio Purus – Manoel Urbano	2,50 2,00	4,20 3,93	↓
Rio Tarauacá – Tarauacá	2,20 2,00	SL SL	
Rio Juruá – Cruzeiro do Sul	2,30 2,00	3,89 3,52	↓
Rio Abunã – Plácido de Castro	2,20 2,00	2,15 2,16	↑



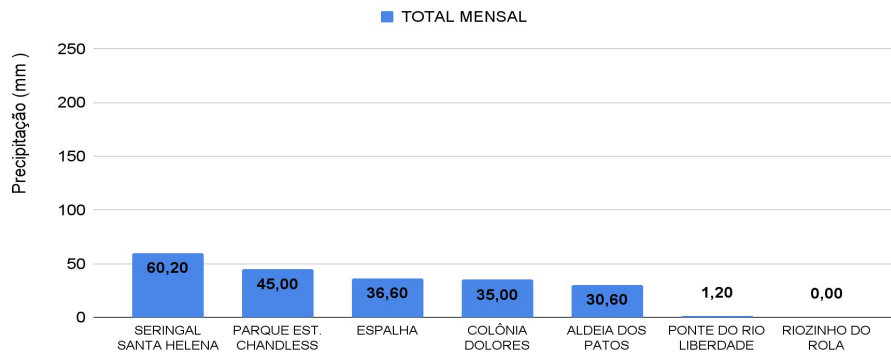
Legenda: ¹Dados das Defesas Civas municipais (06h - Horário Local).³ Dado ANA (13h00m - Horário Brasília).

Gráfico 1 - Tendência do Nível do Rio Acre (Rio Branco) NOVEMBRO 2022



Na leitura de hoje (11/11/2022), de acordo com a Tabela 2, as plataformas registraram redução de nível na leitura das 13h00min, exceto Assis Brasil, Brasiléia e Plácido de Castro. No gráfico 1, o Rio Acre em Rio Branco apresenta nível de **1,96 m (linha azul)**, mostrando-se abaixo da média histórica de **4,19 m (linha cinza)** para o mesmo dia do ano.

Gráfico 2 - Acumulado de precipitação para o Estado do Acre



O Gráfico 2, acima, apresenta o acumulado de chuva do início de Novembro (01/11/2022 – 00h00min) a (11/11/2022 – até às 17h00min) no Seringal Santa Helena (60,20 mm), Parque Estadual Chandless (45,0 mm), Espalha (36,60 mm), Colônia Dolores (35,0 mm), Aldeia dos Patos (30,60 mm) e Ponte do Liberdade (1,20 mm).

O Gráfico 3, ao lado, apresenta o acumulado de chuva do início de Novembro (01/11/2022 – 00h00min) a (11/11/2022 – até às 17h00min) para efeito de comparação de acordo com as médias climatológicas, onde os maiores acumulados foram em Porto Acre (50,20 mm), Xapuri (30,40 mm), Feijó (30,0 mm), Jordão (29,80 mm), Rio Branco (22,0 mm), Mâncio Lima (18,80 mm), Brasiléia (16,80 mm), Manoel Urbano (14,60 mm), Sena Madureira (13,0 mm), M. Thaumaturgo (12,80 mm), Assis Brasil (7,20 mm), Cruzeiro do Sul (5,20 mm), Tarauacá (2,80 mm), Capixaba (0,20 mm) e Porto Walter (0,20 mm).

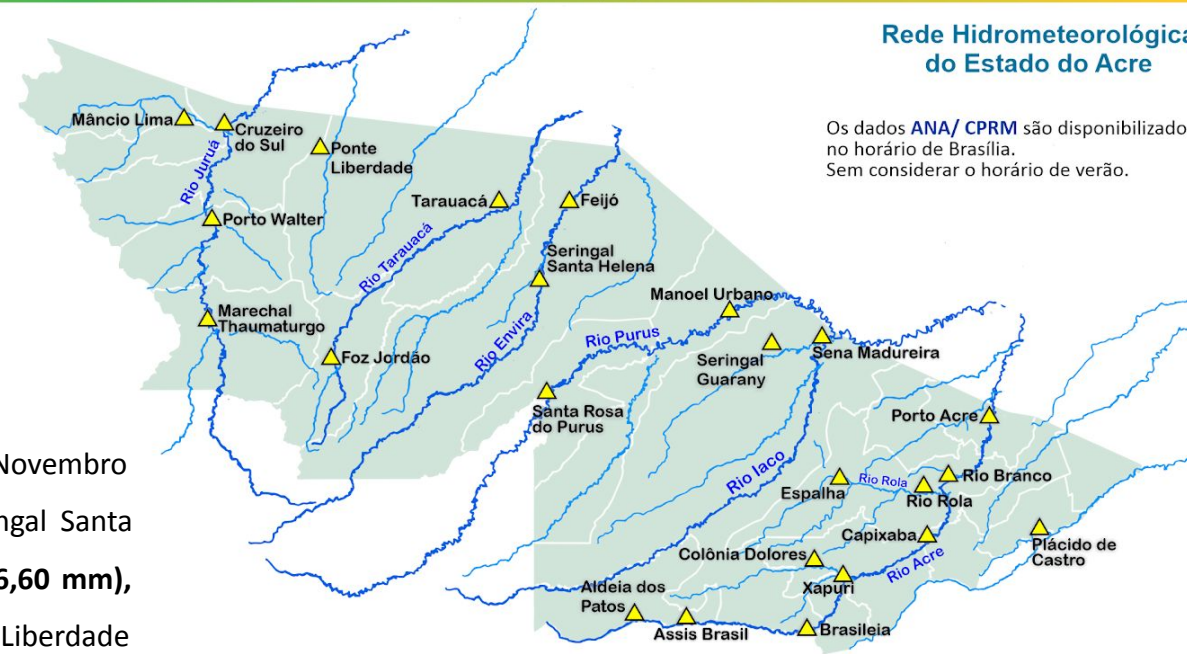


Gráfico 3 - Acumulado de precipitação para o Estado do Acre

