

PREVISÃO DO TEMPO

08/11/2022 - Nº 199

A Divisão de Meteorologia do Sistema de Proteção da Amazônia informa que o tempo segue sem mudanças nesta terça-feira em todo o Acre, por conta da permanência do ar quente e seco. A previsão para este dia é de sol forte e calor. Poucas nuvens se formam ao longo do dia e não há previsão de chuva. A umidade do ar fica baixa e os valores mínimos podem variar entre 30% e 20% em todo o Acre nesta terça-feira, o que coloca as cidades acreanas em estado de atenção para baixa umidade relativa do ar.

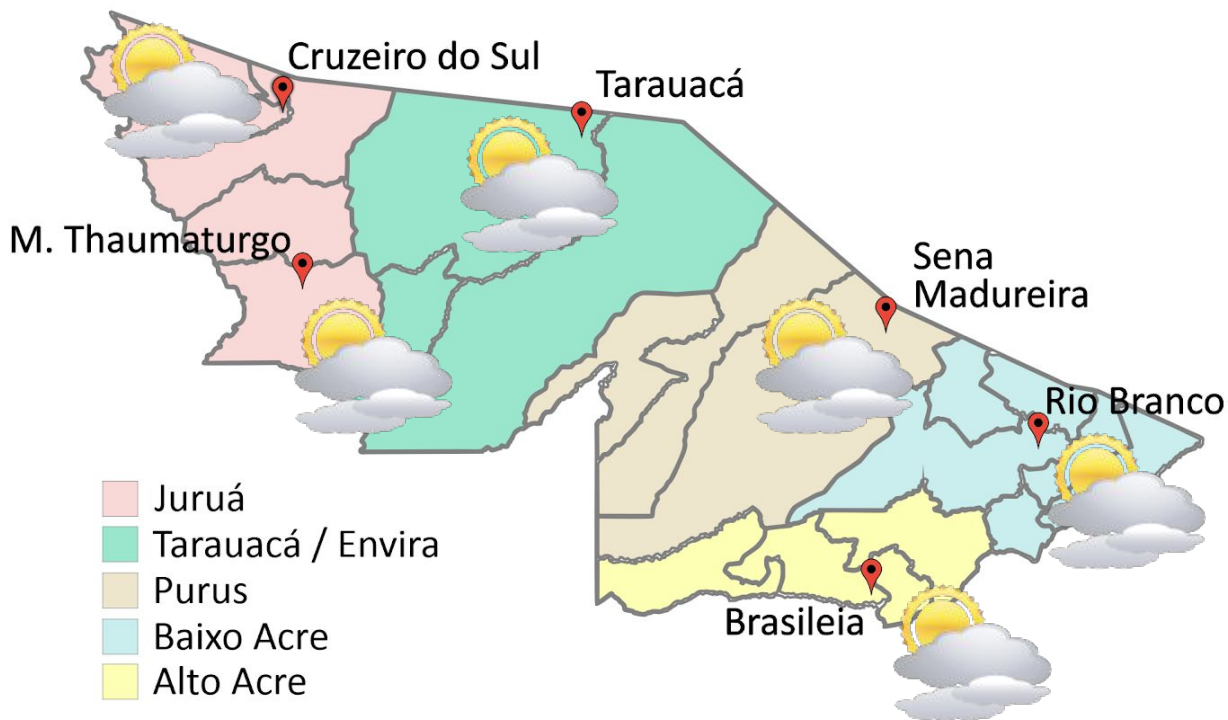


Tabela 1 - Previsões regionais

CIDADE	Temp. (°C)	UR (%)	Vento	CONDIÇÃO DO TEMPO
	MAX/MIN	MAX/MIN	DIR.	
Rio Branco	35/19	90/30	E - NE	Céu claro a parcialmente nublado.
Brasileia	36/18	90/30	E - NE	Céu claro a parcialmente nublado.
Sena Madureira	34/19	90/30	E - NE	Céu claro a parcialmente nublado.
Tarauacá	36/20	90/35	E - NE	Céu claro a parcialmente nublado.
Cruzeiro do Sul	36/19	90/35	E - NE	Céu claro a parcialmente nublado.
Marechal Thaumaturgo	36/19	90/35	E - NE	Céu claro a parcialmente nublado.

Fonte: CENSIPAM.

FONTE:
Ministério da Defesa
Sistema de Proteção da Amazônia
Centro Regional de Porto Velho
Divisão de Meteorologia e Climatologia - DIVMET

SALA DE SITUAÇÃO
DE MONITORAMENTO HIDROMETEOROLÓGICO

CIGMA
CENTRO INTEGRADO
DE GEOPROCESSAMENTO
E MONITORAMENTO AMBIENTAL

SECRETARIA DE ESTADO DO
**MEIO AMBIENTE E DAS
POLÍTICAS INDÍGENAS**



AVISO METEOROLÓGICO

Aviso de Baixa Umidade



Grau de severidade: **Perigo Potencial**

Início: 08/11/2022 12h00min

Fim: 08/11/2022 18h00min

INMET publica aviso Iniciando em:
08/11/2022 12:00. Umidade relativa do ar
variando entre 30% e 20%.

Fonte: INMET.

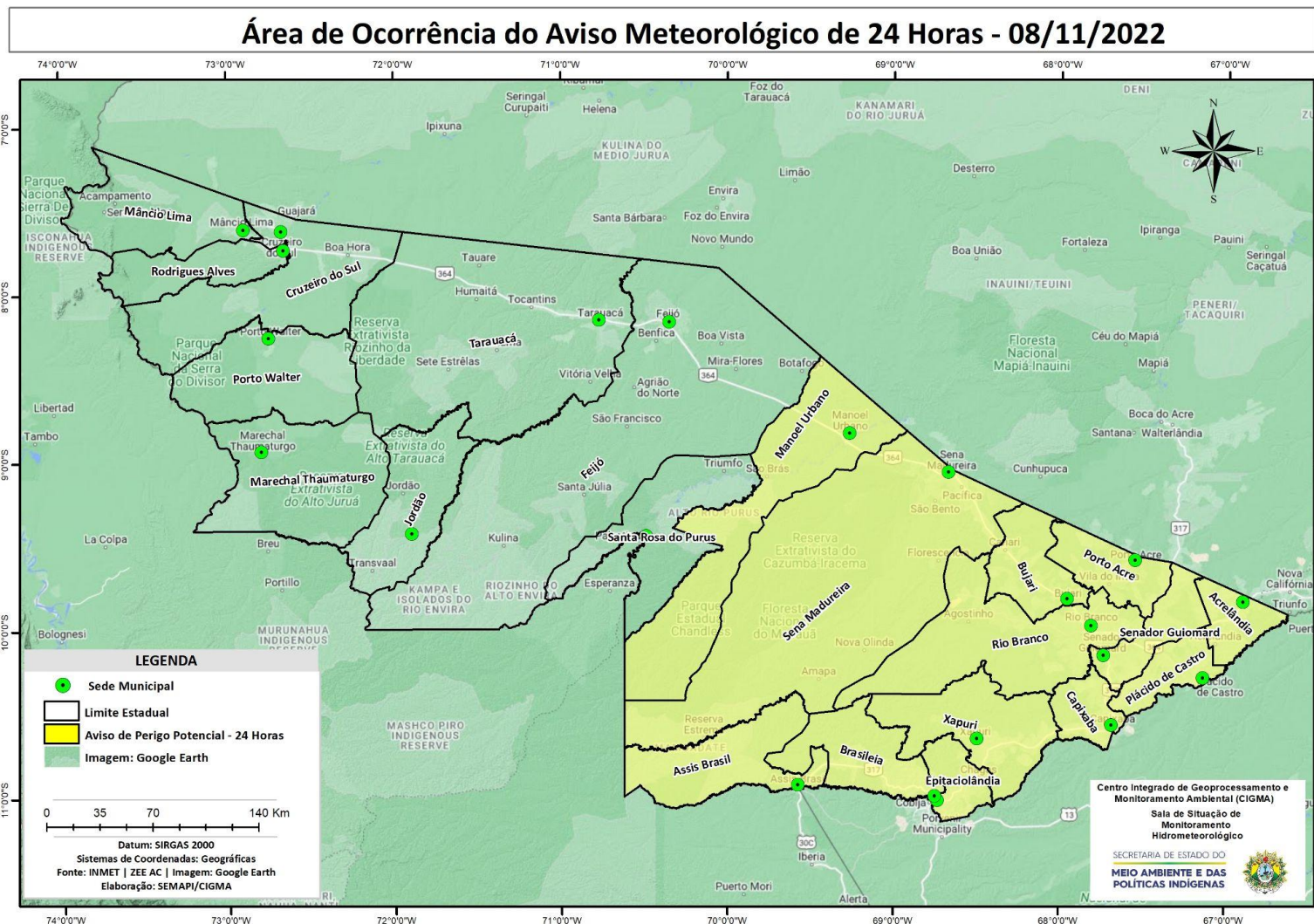
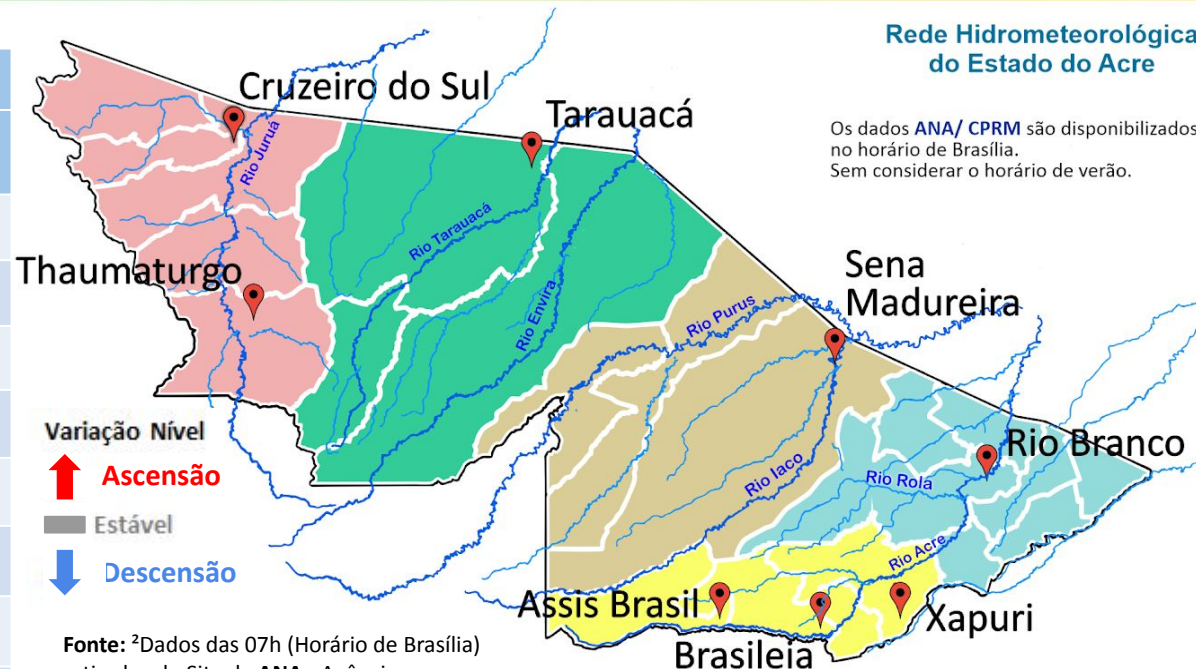


Tabela 2 - Nível dos Rios

Localização	Cota de Estiagem Alerta Alerta Máx.	Leitura do Dia ² Anterior/Atual	
Rio Acre – Assis Brasil	4,00 3,50	2,78 2,73	↓
Rio Acre – Brasília	4,00 3,50	1,63 1,43	↓
Rio Acre – Rio Branco	3,00 2,69	2,88 ¹ 2,88 ¹	■
Rio Iaco – Sena Madureira	2,20 2,00	3,68 3,53	↓
Rio Purus – Manoel Urbano	2,50 2,00	4,60 4,48	↓
Rio Tarauacá – Tarauacá	2,20 2,00	SL SL	
Rio Juruá – Cruzeiro do Sul	2,30 2,00	5,09 4,70	↓
Rio Abunã – Plácido de Castro	2,20 2,00	3,38 3,18	↓



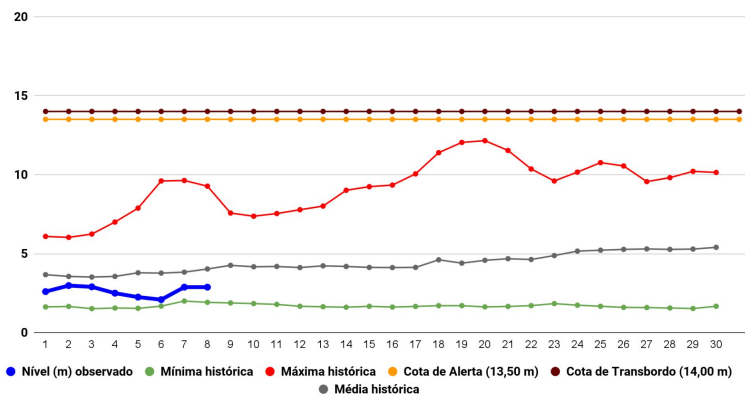
Rede Hidrometeorológica do Estado do Acre

Os dados ANA/ CPRM são disponibilizados no horário de Brasília. Sem considerar o horário de verão.

Fonte: ²Dados das 07h (Horário de Brasília) retirados do Site da ANA - Agência Nacional de Águas e CPRM - Serviço Geológico do Brasil.

Legenda: ¹Dados das Defesas Cíveis municipais (06h - Horário Local).³ Dado ANA (7h30m - Horário Brasília).

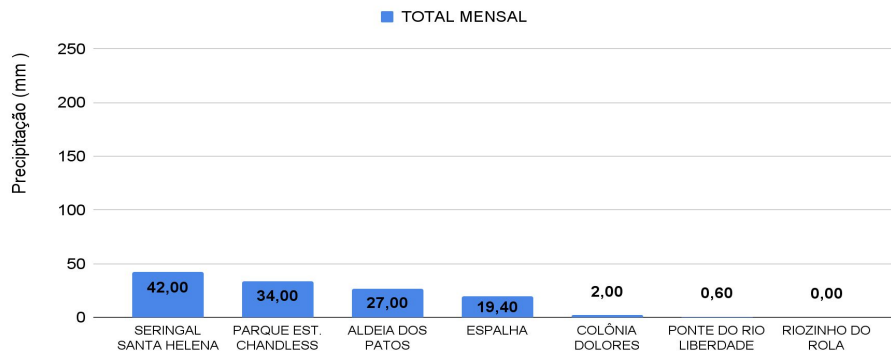
Gráfico 1 - Tendência do Nível do Rio Acre (Rio Branco) NOVEMBRO 2022



Na leitura de hoje (08/11/2022), de acordo com a Tabela 2, as plataformas registraram redução de nível na leitura das 07h00min. Rio Branco encontra-se com nível estável. No gráfico 1, o Rio Acre em Rio Branco apresenta nível de **2,88 m (linha azul)**, mostrando-se abaixo da média histórica de **4,03 m (linha cinza)** para o mesmo dia do ano.

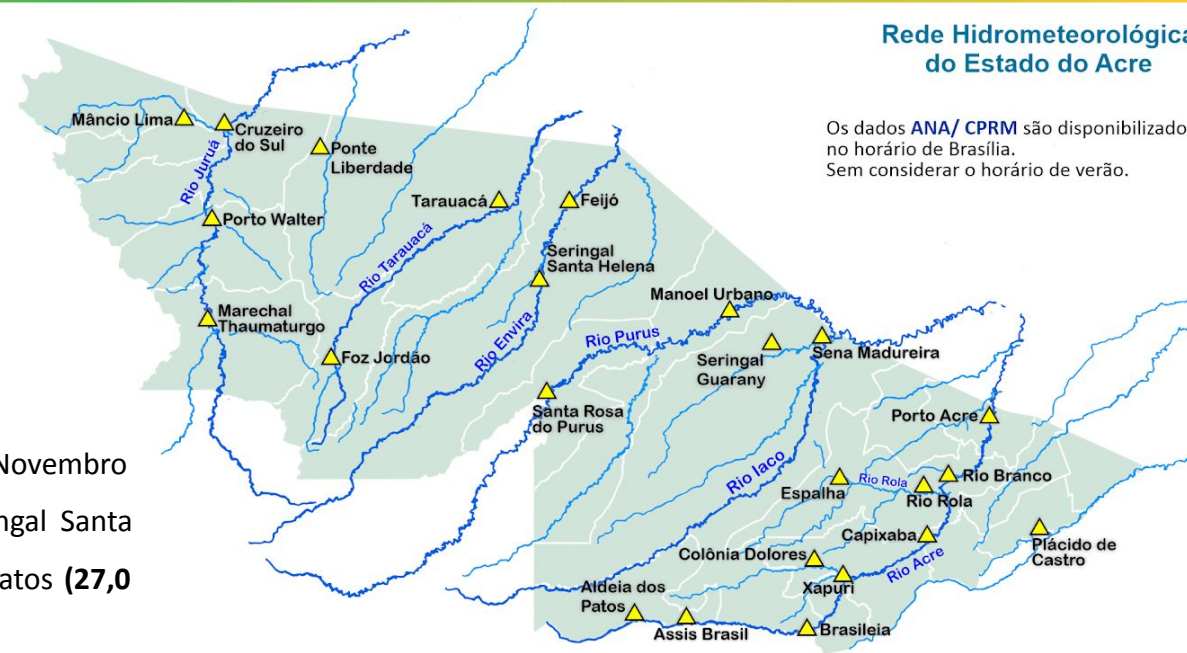


Gráfico 2 - Acumulado de precipitação para o Estado do Acre



O **Gráfico 2**, acima, apresenta o acumulado de chuva do início de Novembro (01/11/2022 – 00h00min) a (08/11/2022 – até às 10h00min) no Seringal Santa Helena (**42,0 mm**), Parque Estadual Chandless (**34,0 mm**), Aldeia dos Patos (**27,0 mm**), Espalha (**19,40 mm**) e Colônia Dolores (**2,0 mm**).

O **Gráfico 3**, ao lado, apresenta o acumulado de chuva do início de Novembro (01/11/2022 – 00h00min) a (08/11/2022 – até às 10h00min) para efeito de comparação de acordo com as médias climatológicas, onde os maiores acumulados foram em Porto Acre (**46,20 mm**), Manoel Urbano (**14,60 mm**), Feijó (**12,80 mm**), Jordão (**11,80 mm**), Mâncio Lima (**8,40 mm**), Rio Branco (**4,60 mm**), Xapuri (**3,80 mm**), M. Thaumaturgo (**3,20 mm**), Assis Brasil (**3,20 mm**), Tarauacá (**2,80 mm**), Cruzeiro do Sul (**2,80 mm**), Brasiléia (**0,20 mm**), Capixaba (**0,20 mm**) e Porto Walter (**0,20 mm**).



Rede Hidrometeorológica do Estado do Acre

Os dados ANA/ CPRM são disponibilizados no horário de Brasília. Sem considerar o horário de verão.

Gráfico 3 - Acumulado de precipitação para o Estado do Acre

