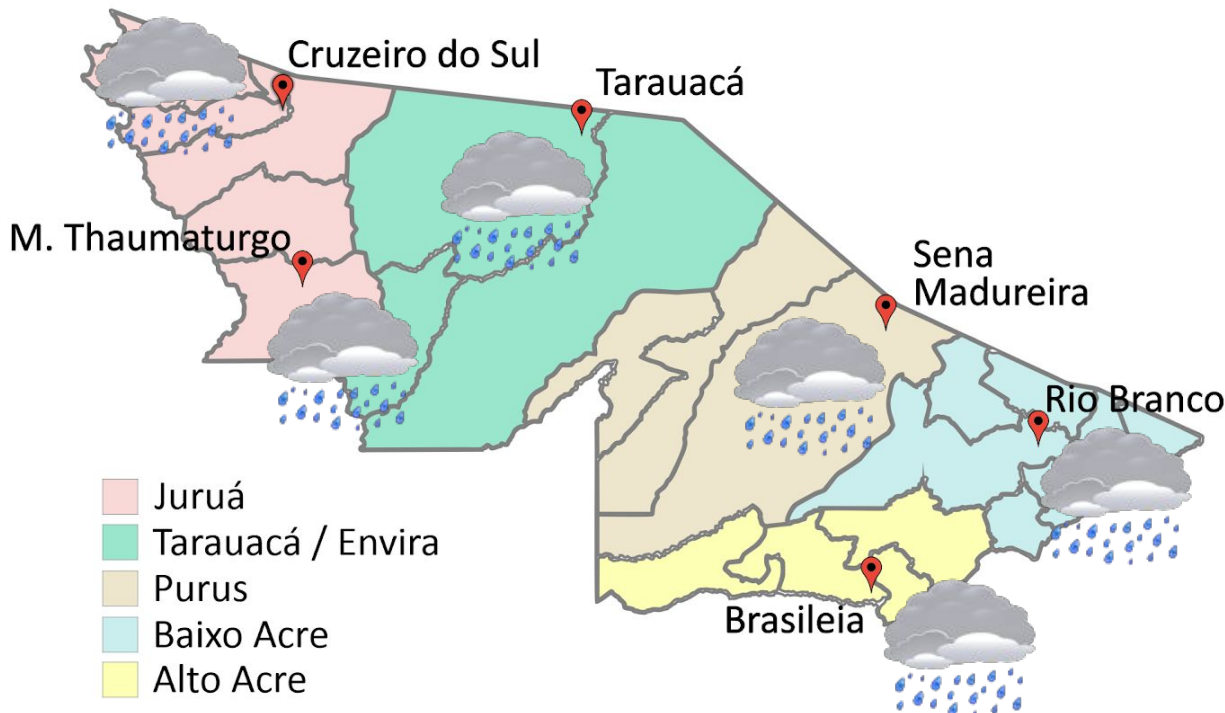


A Divisão de Meteorologia do Sistema de Proteção da Amazônia informa que o fluxo de umidade em baixos níveis da atmosfera se intensifica sobre o sul da Amazônia e favorece o aumento da instabilidade na região, inclusive sobre o Acre. Para esta terça-feira a previsão é de um dia de sol entre muitas nuvens em todo o estado, com muito mormaço ao longo do dia. O predomínio será de céu nublado e ocorrem pancadas de chuva com trovoadas entre a tarde e a noite em todas as regiões acreanas.



- Juruá
- Tarauacá / Envira
- Purus
- Baixo Acre
- Alto Acre

FONTE:
 Ministério da Defesa
 Sistema de Proteção da Amazônia
 Centro Regional de Porto Velho
 Divisão de Meteorologia e Climatologia - DIVMET

SALA DE SITUAÇÃO
 DE MONITORAMENTO HIDROMETEOROLÓGICO

CIGMA
 CENTRO INTEGRADO
 DE GEOPROCESSAMENTO
 E MONITORAMENTO AMBIENTAL

SECRETARIA DE ESTADO DO
**MEIO AMBIENTE E DAS
 POLÍTICAS INDÍGENAS**



Tabela 1 - Previsões regionais				
	Temp. (°C)	UR (%)	Vento	CONDIÇÃO DO TEMPO
CIDADE	MAX/MIN	MAX/MIN	DIR.	
Rio Branco	29/22	100/60	W - NW	Céu nublado com pancadas de chuva e trovoadas.
Brasileia	30/21	100/60	W - NW	Céu nublado com pancadas de chuva e trovoadas.
Sena Madureira	28/22	100/60	W - NW	Céu nublado com pancadas de chuva e trovoadas.
Tarauacá	30/23	100/65	W - NW	Céu nublado com pancadas de chuva e trovoadas.
Cruzeiro do Sul	30/22	100/65	W - NW	Céu nublado com pancadas de chuva e trovoadas.
Marechal Thaumaturgo	30/22	100/65	W - NW	Céu nublado com pancadas de chuva e trovoadas.

Fonte: CENSIPAM.

AVISO METEOROLÓGICO

Aviso de Chuvas Intensas



Grau de severidade: **Perigo Potencial**

Início: 25/10/2022 10h00min

Fim: 26/10/2022 10h00min

INMET publica aviso Iniciando em: 25/10/2022 10:00. Chuva entre 20 e 30 mm/h ou até 50 mm/dia, ventos intensos (40-60 km/h).

Fonte: INMET.

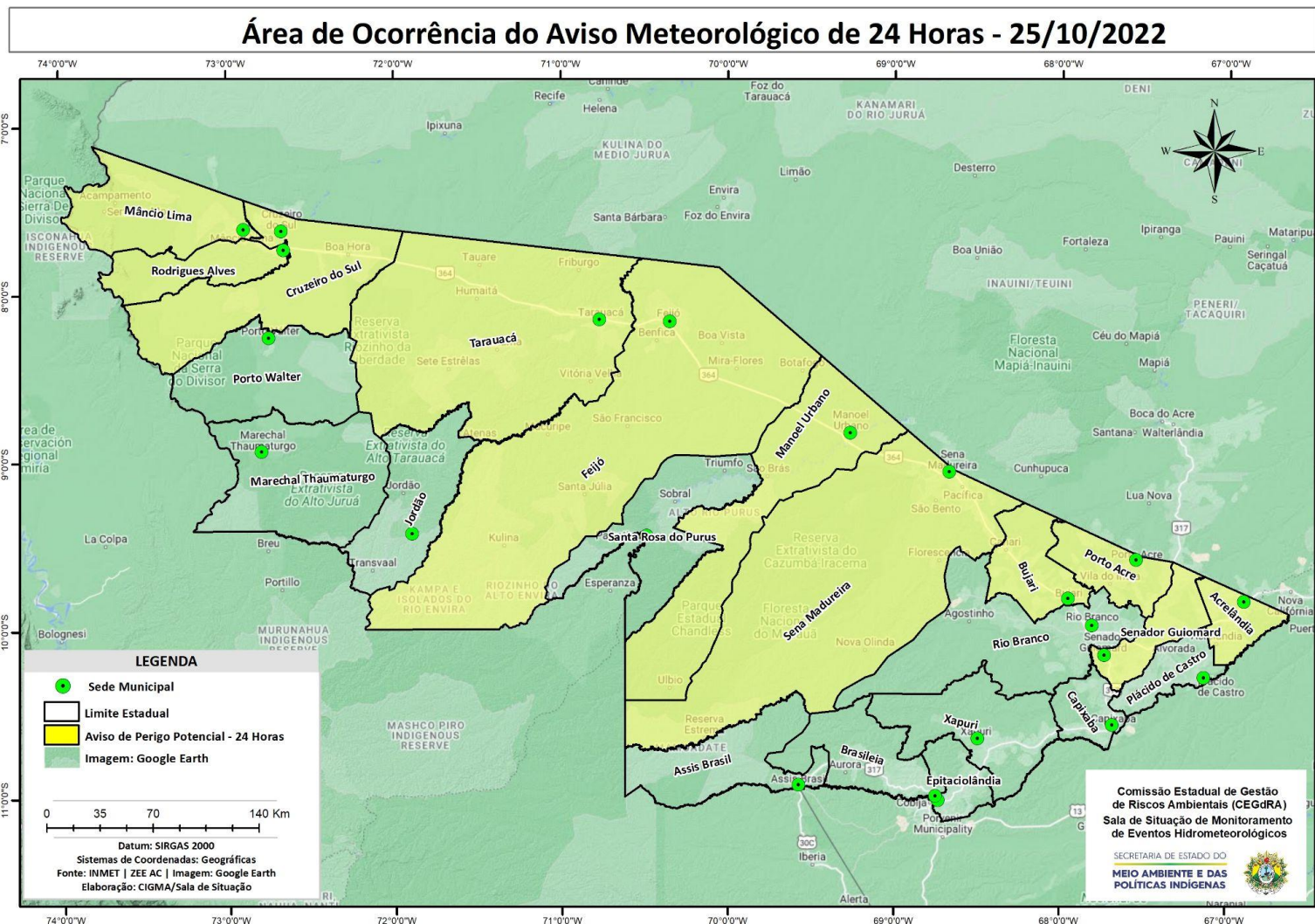
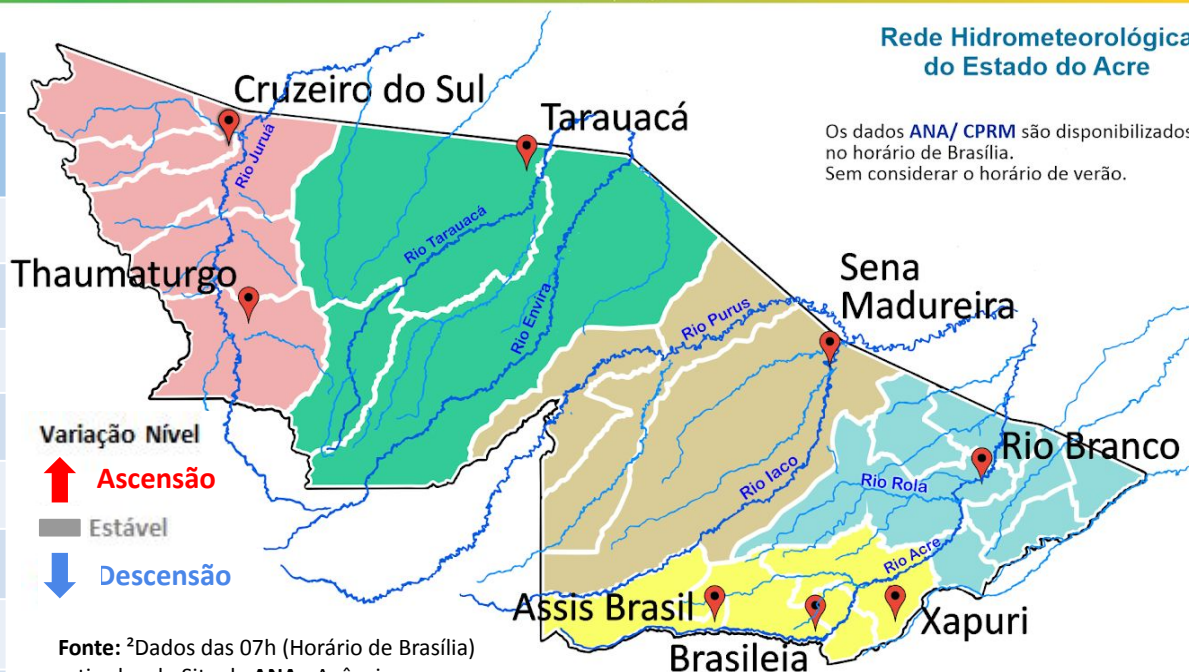


Tabela 2 - Nível dos Rios

Localização	Cota de Estiagem Alerta Alerta Máx.	Leitura do Dia ² Anterior/Atual	
Rio Acre – Assis Brasil	4,00 3,50	3,14 3,39	↑
Rio Acre – Brasiléia	4,00 3,50	2,66 2,25	↓
Rio Acre – Rio Branco	3,00 2,69	2,98 ¹ 3,56 ¹	↑
Rio Iaco – Sena Madureira	2,20 2,00	3,17 2,91	↓
Rio Purus – Manoel Urbano	2,50 2,00	4,48 4,40	↓
Rio Tarauacá – Tarauacá	2,20 2,00	4,16 4,21	↑
Rio Juruá – Cruzeiro do Sul	2,30 2,00	3,86 4,89	↑
Rio Abunã – Plácido de Castro	2,20 2,00	3,37 3,37	■



Rede Hidrometeorológica do Estado do Acre

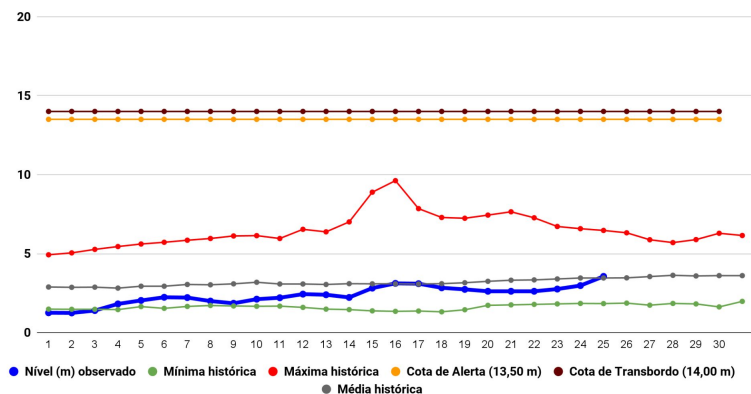
Os dados ANA/ CPRM são disponibilizados no horário de Brasília. Sem considerar o horário de verão.

Varição Nível
 ↑ Ascensão
 ■ Estável
 ↓ Descensão

Fonte: ²Dados das 07h (Horário de Brasília) retirados do Site da ANA - Agência Nacional de Águas e CPRM - Serviço Geológico do Brasil.

Legenda: ¹Dados das Defesas Civas municipais (06h - Horário Local).³ Dado ANA (7h30m - Horário Brasília).

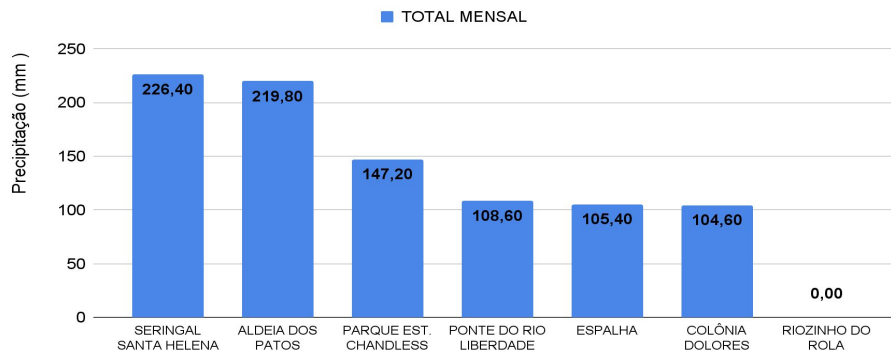
Gráfico 1 - Tendência do Nível do Rio Acre (Rio Branco) OUTUBRO 2022



Na leitura de hoje (25/10/2022), de acordo com a Tabela 2, as plataformas registraram elevação de nível na leitura das 07h00min, exceto Brasiléia, Sena Madureira e Manoel Urbano. Plácido de Castro encontra-se com nível estável. No gráfico 1, o Rio Acre em Rio Branco apresenta nível de **3,56 m (linha azul)**, mostrando-se acima da média histórica de **3,46 m (linha cinza)** para o mesmo dia do ano.



Gráfico 2 - Acumulado de precipitação para o Estado do Acre



O **Gráfico 2**, acima, apresenta o acumulado de chuva do início de Outubro (01/10/2022 – 00h00min) a (25/10/2022 – até às 10h00min) no Seringal Santa Helena (**226,40 mm**), Aldeia dos Patos (**219,80 mm**), Parque Estadual Chandless (**147,20 mm**), Ponte do Liberdade (**108,60 mm**), Espalha (**105,40 mm**) e Colônia Dolores (**104,60 mm**).

O **Gráfico 3**, ao lado, apresenta o acumulado de chuva do início de Outubro (01/10/2022 – 00h00min) a (25/10/2022 – até às 10h00min) para efeito de comparação de acordo com as médias climatológicas, onde os maiores acumulados foram em M. Thaumaturgo (**213,60 mm**), Brasiléia (**181,80 mm**), Jordão (**179,60 mm**), Rio Branco (**167,40 mm**), Feijó (**162,40 mm**), Manoel Urbano (**135,0 mm**), Sena Madureira (**128,20 mm**), Cruzeiro do Sul (**124,80 mm**), Xapuri (**106,60 mm**), Porto Acre (**105,40 mm**), Mâncio Lima (**87,40 mm**), Capixaba (**36,40 mm**), Tarauacá (**28,60 mm**), Assis Brasil (**6,0 mm**) e Porto Walter (**2,0 mm**).

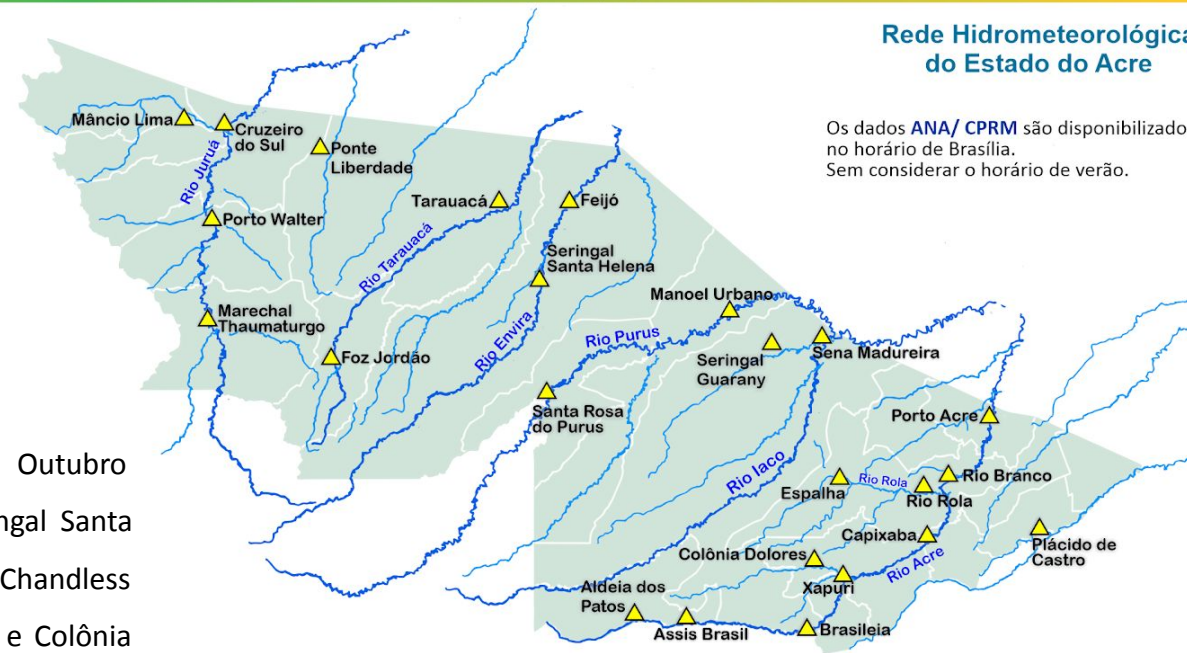


Gráfico 3 - Acumulado de precipitação para o Estado do Acre

