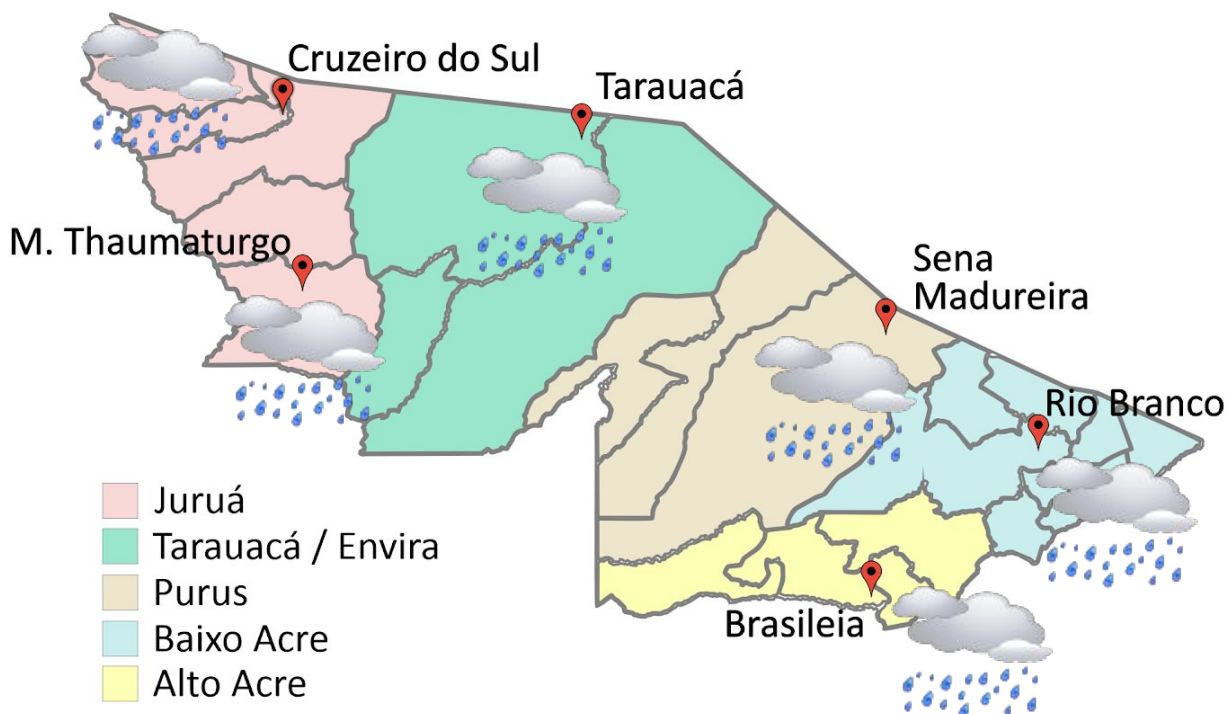


A Divisão de Meteorologia do Sistema de Proteção da Amazônia informa previsão de áreas de instabilidades presentes de forma isoladas e tempo variando de poucas nuvens a parcialmente nublado em quase todo o estado e a umidade relativamente alta. Pancadas de chuvas isoladas ocorrerão, principalmente no período entre o final da tarde e início da noite. A metade mais ao sul do Estado do Acre será mais afetada por pancadas de chuvas e trovoadas isoladas e de curta duração.



- Juruá
- Tarauacá / Envira
- Purus
- Baixo Acre
- Alto Acre

Tabela 1 - Previsões regionais

CIDADE	Temp. (°C)	UR (%)	Vento	CONDIÇÃO DO TEMPO
	MAX/ MIN	MAX/ MIN	DIR.	
Rio Branco	33/23	90/55	NE	Céu com poucas nuvens a parcialmente nublado com pancadas de chuva e trovoadas isoladas.
Brasileia	33/23	90/55	NE	Céu com poucas nuvens a parcialmente nublado com pancadas de chuva e trovoadas isoladas.
Sena Madureira	33/23	90/55	NE	Céu com poucas nuvens a parcialmente nublado com pancadas de chuva e trovoadas isoladas.
Tarauacá	33/23	90/50	NE	Céu com poucas nuvens a parcialmente nublado com pancadas de chuva isoladas.
Cruzeiro do Sul	33/23	90/50	NE	Céu com poucas nuvens a parcialmente nublado com pancadas de chuva isoladas.
Marechal Thaumaturgo	33/23	90/50	NE	Céu com poucas nuvens a parcialmente nublado com pancadas de chuva isoladas.

Fonte: CENSIPAM.



## AVISO METEOROLÓGICO

Aviso de Chuvas Intensas



Grau de severidade: **Perigo Potencial**

Início: 24/10/2022 10h11min

Fim: 25/10/2022 10h00min

INMET publica aviso iniciando em: 24/10/2022 10:11. Chuva entre 20 e 30 mm/h ou até 50 mm/dia, ventos intensos (40-60 km/h).

Fonte: INMET.

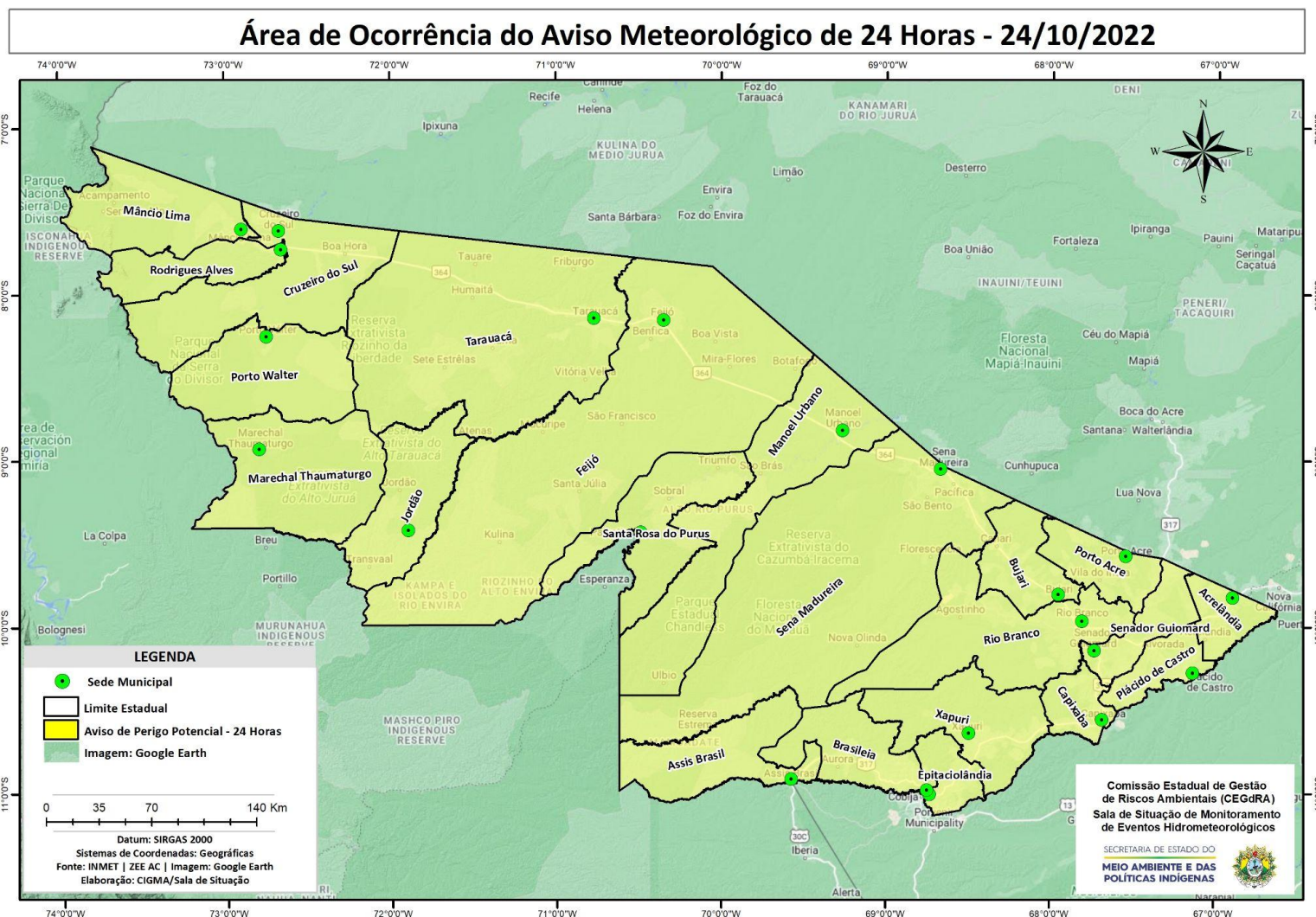




Tabela 2 - Nível dos Rios

Localização	Cota de Estiagem Alerta   Alerta Máx.	Leitura do Dia <sup>2</sup> Anterior/Atual	
Rio Acre – Assis Brasil	4,00   3,50	3,38   3,14	↓
Rio Acre – Brasília	4,00   3,50	2,21   2,66	↑
Rio Acre – Rio Branco	3,00   2,69	2,76 <sup>1</sup>   2,98 <sup>1</sup>	↑
Rio Iaco – Sena Madureira	2,20   2,00	3,63   3,17	↓
Rio Purus – Manoel Urbano	2,50   2,00	4,13   4,48	↑
Rio Tarauacá – Tarauacá	2,20   2,00	2,94   4,16	↑
Rio Juruá – Cruzeiro do Sul	2,30   2,00	3,69   3,86	↑
Rio Abunã – Plácido de Castro	2,20   2,00	3,39   3,37	↓



Rede Hidrometeorológica do Estado do Acre

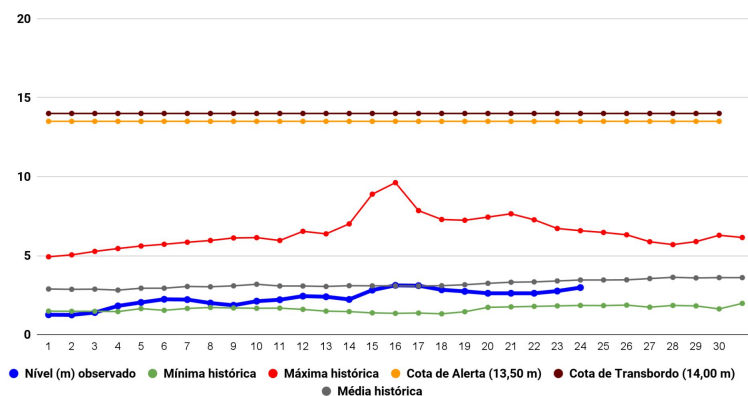
Os dados ANA/ CPRM são disponibilizados no horário de Brasília. Sem considerar o horário de verão.

Varição Nível  
 ↑ Ascensão  
 Estável  
 ↓ Descensão

Fonte: <sup>2</sup>Dados das 07h (Horário de Brasília) retirados do Site da ANA - Agência Nacional de Águas e CPRM - Serviço Geológico do Brasil.

Legenda: <sup>1</sup>Dados das Defesas Cíveis municipais (06h - Horário Local).<sup>3</sup> Dado ANA (7h30m - Horário Brasília).

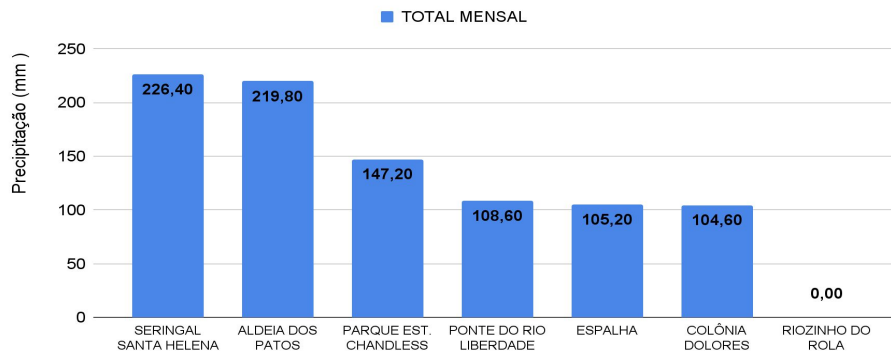
Gráfico 1 - Tendência do Nível do Rio Acre (Rio Branco) OUTUBRO 2022



Na leitura de hoje (24/10/2022), de acordo com a Tabela 2, as plataformas registraram elevação de nível na leitura das 07h00min, exceto Assis Brasil, Sena Madureira e Plácido de Castro. No gráfico 1, o Rio Acre em Rio Branco apresenta nível de **2,98 m (linha azul)**, mostrando-se abaixo da média histórica de **3,46 m (linha cinza)** para o mesmo dia do ano.



Gráfico 2 - Acumulado de precipitação para o Estado do Acre



O **Gráfico 2**, acima, apresenta o acumulado de chuva do início de Outubro (01/10/2022 – 00h00min) a (24/10/2022 – até às 10h00min) no Seringal Santa Helena (**226,40 mm**), Aldeia dos Patos (**219,80 mm**), Parque Estadual Chandless (**147,20 mm**), Ponte do Liberdade (**108,60 mm**), Espalha (**105,20 mm**) e Colônia Dolores (**104,60 mm**).

O **Gráfico 3**, ao lado, apresenta o acumulado de chuva do início de Outubro (01/10/2022 – 00h00min) a (24/10/2022 – até às 10h00min) para efeito de comparação de acordo com as médias climatológicas, onde os maiores acumulados foram em M. Thaumaturgo (**213,0 mm**), Brasiléia (**181,80 mm**), Jordão (**179,40 mm**), Rio Branco (**163,0 mm**), Feijó (**162,40 mm**), Manoel Urbano (**132,40 mm**), Sena Madureira (**127,20 mm**), Cruzeiro do Sul (**121,20 mm**), Xapuri (**106,40 mm**), Porto Acre (**105,40 mm**), Mâncio Lima (**87,40 mm**), Capixaba (**36,0 mm**), Tarauacá (**28,60 mm**), Assis Brasil (**6,0 mm**) e Porto Walter (**1,80 mm**).

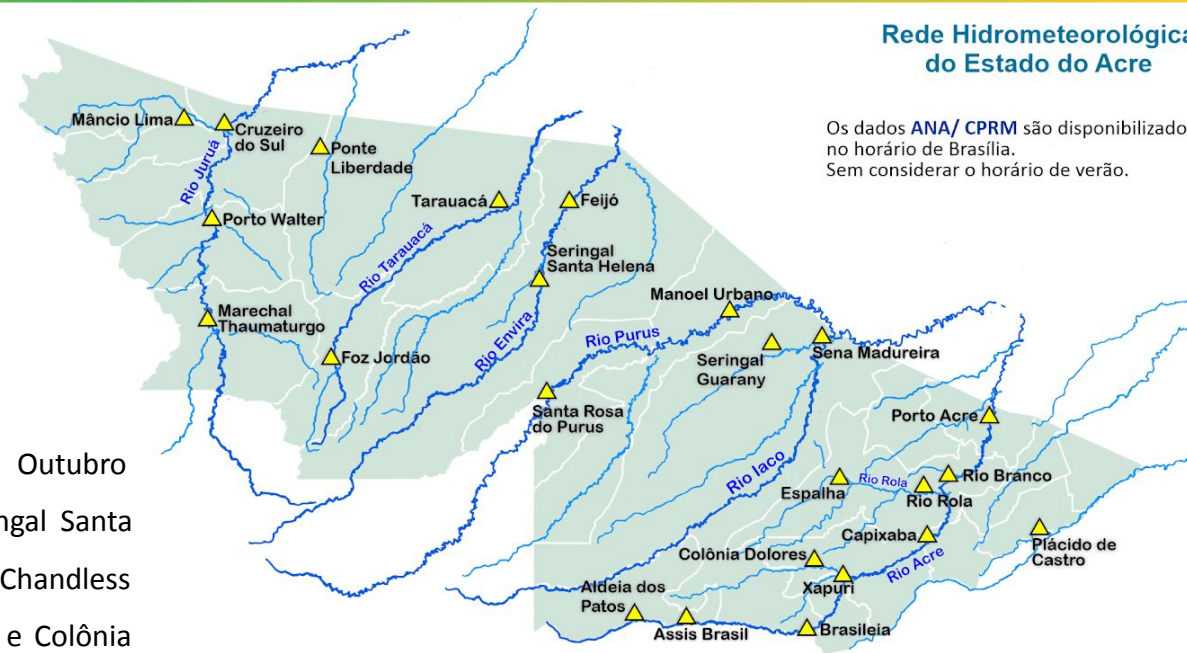


Gráfico 3 - Acumulado de precipitação para o Estado do Acre

