

A Divisão de Meteorologia do Sistema de Proteção da Amazônia informa previsão de tempo parcialmente nublado no início do dia e evoluindo para nublado no final da tarde, quase todo o estado a umidade se manterá relativamente alta. Pancadas de chuvas isoladas ocorrerão em diversos pontos do estado, principalmente no período entre o final da tarde e início da noite. A parte mais ao sul do estado do Acre será mais afetada e poderá haver até trovoadas isoladas e de curta duração.

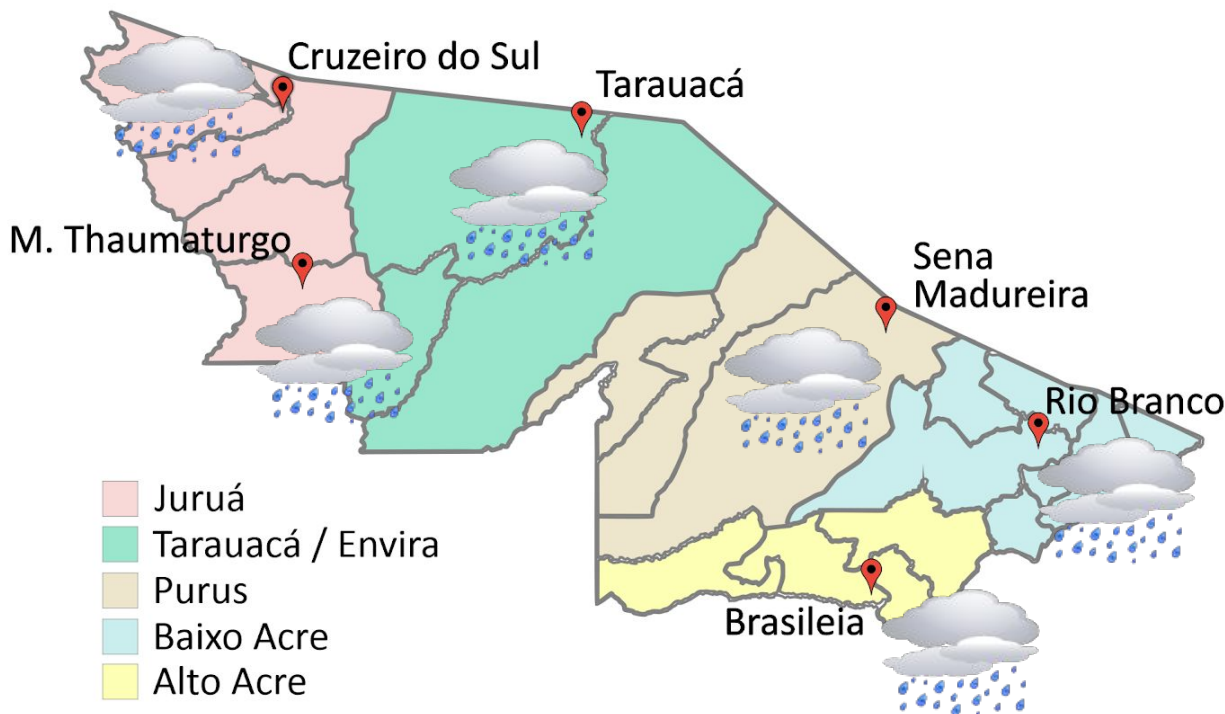


Tabela 1 - Previsões regionais

CIDADE	Temp. (°C)	UR (%)	Vento	CONDIÇÃO DO TEMPO
	MAX/MIN	MAX/MIN	DIR.	
Rio Branco	32/23	95/55	NE	Céu parcialmente nublado com pancadas de chuva isoladas a qualquer hora do dia.
Brasileia	32/23	95/55	NE	Céu parcialmente nublado com pancadas de chuva isoladas a qualquer hora do dia.
Sena Madureira	32/23	95/55	NE	Céu parcialmente nublado com pancadas de chuva isoladas a qualquer hora do dia.
Tarauacá	32/22	100/60	NE	Céu parcialmente nublado com pancadas de chuva isoladas entre o final da tarde e o início da noite.
Cruzeiro do Sul	32/22	100/60	NE	Céu parcialmente nublado com pancadas de chuva isoladas entre o final da tarde e o início da noite.
Marechal Thaumaturgo	32/22	100/60	NE	Céu parcialmente nublado com pancadas de chuva isoladas entre o final da tarde e o início da noite.

Fonte: CENSIPAM.



## AVISO METEOROLÓGICO

Aviso de Chuvas Intensas



Grau de severidade: **Perigo Potencial**

Início: 20/10/2022 10h00min

Fim: 21/10/2022 10h00min

INMET publica aviso iniciando em: 20/10/2022 10:00. Chuva entre 20 e 30 mm/h ou até 50 mm/dia, ventos intensos (40-60 km/h).

Fonte: INMET.

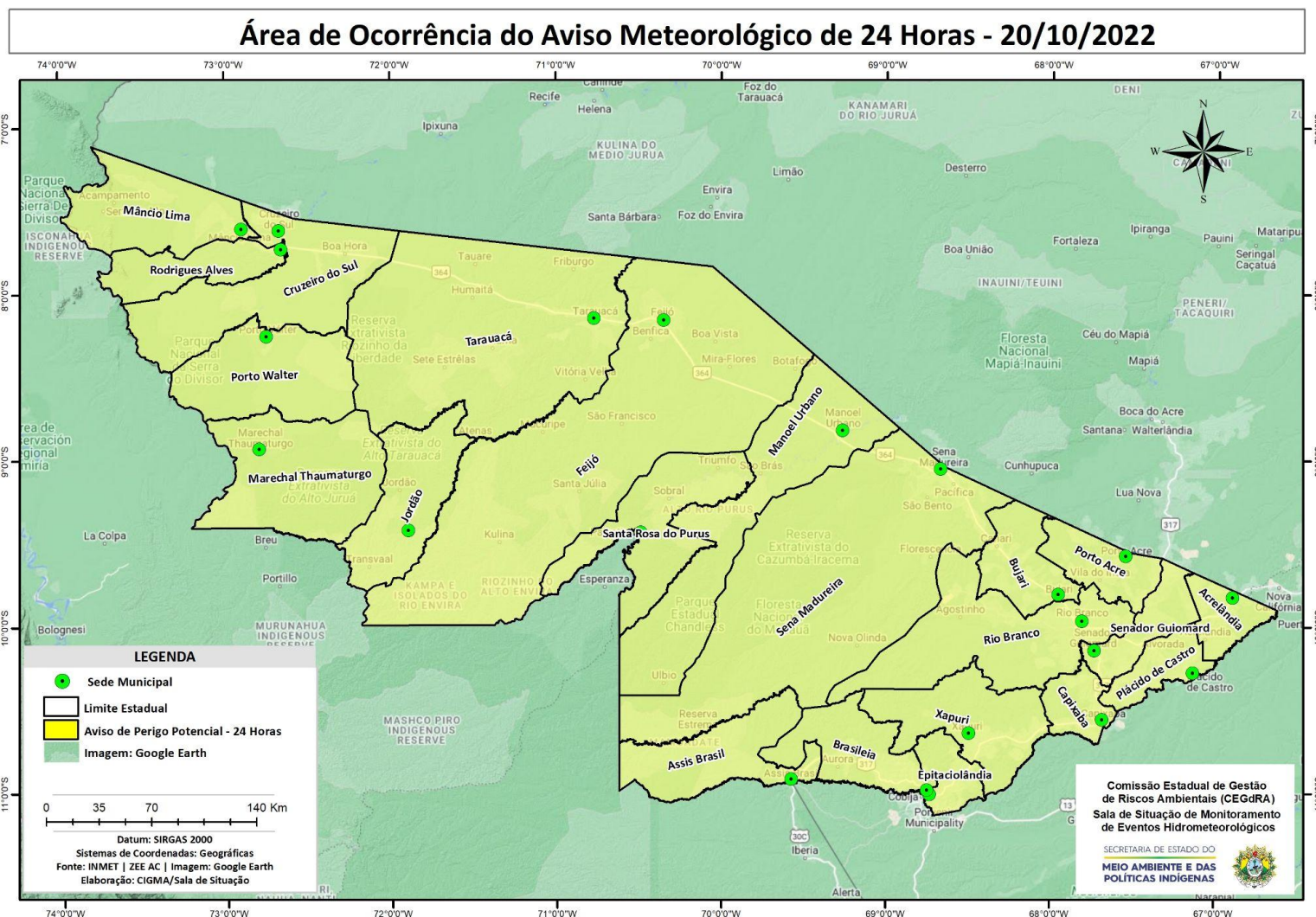
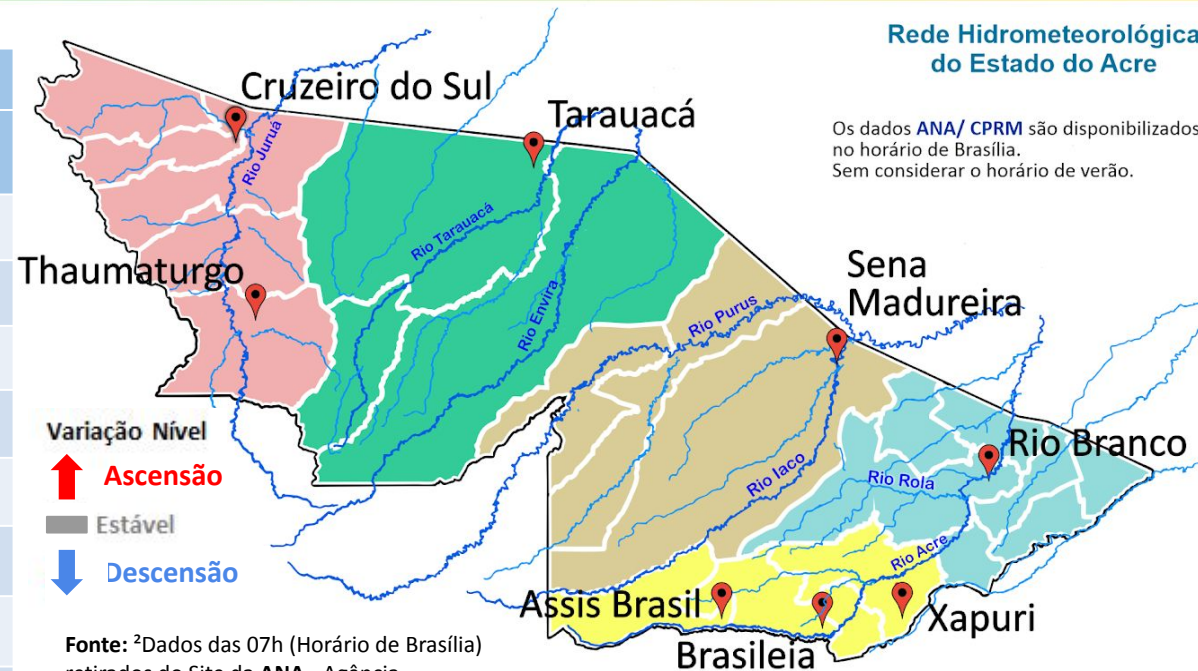


Tabela 2 - Nível dos Rios

Localização	Cota de Estiagem Alerta   Alerta Máx.	Leitura do Dia <sup>2</sup> Anterior/Atual	
Rio Acre – Assis Brasil	4,00   3,50	2,96   4,19	↑
Rio Acre – Brasília	4,00   3,50	2,17   1,97	↓
Rio Acre – Rio Branco	3,00   2,69	2,74 <sup>1</sup>   2,62 <sup>1</sup>	↓
Rio Iaco – Sena Madureira	2,20   2,00	0,83   0,81	↓
Rio Purus – Manoel Urbano	2,50   2,00	2,95   2,98	↑
Rio Tarauacá – Tarauacá	2,20   2,00	3,40   3,71	↑
Rio Juruá – Cruzeiro do Sul	2,30   2,00	4,52   4,16	↓
Rio Abunã – Plácido de Castro	2,20   2,00	3,59   3,55	↓



Rede Hidrometeorológica do Estado do Acre

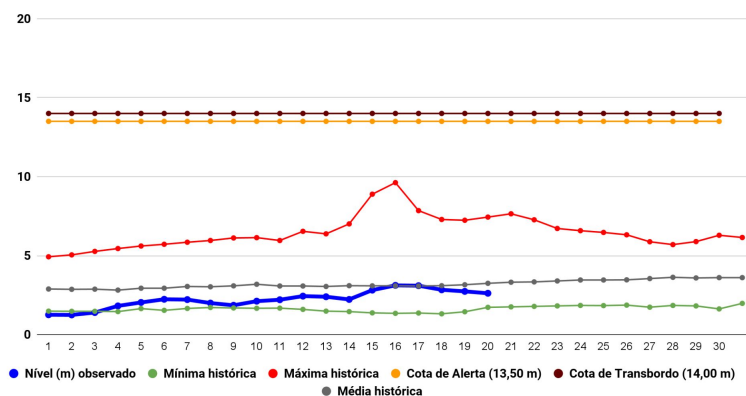
Os dados ANA/ CPRM são disponibilizados no horário de Brasília. Sem considerar o horário de verão.

Varição Nível  
 ↑ Ascensão  
 Estável  
 ↓ Descensão

Fonte: <sup>2</sup>Dados das 07h (Horário de Brasília) retirados do Site da ANA - Agência Nacional de Águas e CPRM - Serviço Geológico do Brasil.

Legenda: <sup>1</sup>Dados das Defesas Cíveis municipais (06h - Horário Local).<sup>3</sup> Dado ANA (7h30m - Horário Brasília).

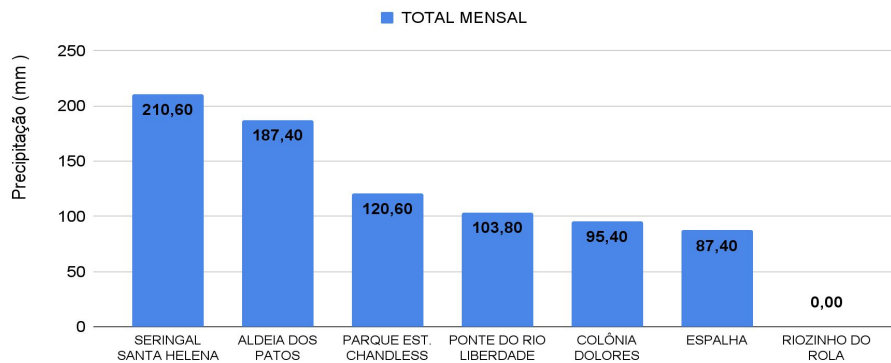
Gráfico 1 - Tendência do Nível do Rio Acre (Rio Branco) OUTUBRO 2022



Na leitura de hoje (20/10/2022), de acordo com a Tabela 2, as plataformas registraram redução de nível na leitura das 07h00min, exceto Assis Brasil, Manoel Urbano e Tarauacá. No gráfico 1, o Rio Acre em Rio Branco apresenta nível de **2,62 m (linha azul)**, mostrando-se abaixo da média histórica de **3,25 m (linha cinza)** para o mesmo dia do ano.



Gráfico 2 - Acumulado de precipitação para o Estado do Acre



O **Gráfico 2**, acima, apresenta o acumulado de chuva do início de Outubro (01/10/2022 – 00h00min) a (20/10/2022 – até às 10h00min) no Seringal Santa Helena (**210,60 mm**), Aldeia dos Patos (**187,40 mm**), Parque Estadual Chandless (**120,60 mm**), Ponte do Liberdade (**103,80 mm**), Colônia Dolores (**95,40 mm**) e Espalha (**87,40 mm**).

O **Gráfico 3**, ao lado, apresenta o acumulado de chuva do início de Outubro (01/10/2022 – 00h00min) a (20/10/2022 – até às 10h00min) para efeito de comparação de acordo com as médias climatológicas, onde os maiores acumulados foram em Brasiléia (**178,0 mm**), M. Thaumaturgo (**141,40 mm**), Jordão (**116,60 mm**), Rio Branco (**113,20 mm**), Xapuri (**104,60 mm**), Sena Madureira (**102,40 mm**), Feijó (**89,0 mm**), Porto Acre (**71,80 mm**), Cruzeiro do Sul (**69,80 mm**), Manoel Urbano (**63,60 mm**), Mâncio Lima (**41,60 mm**), Capixaba (**33,60 mm**), Tarauacá (**28,20 mm**), Assis Brasil (**3,0 mm**) e Porto Walter (**1,40 mm**).

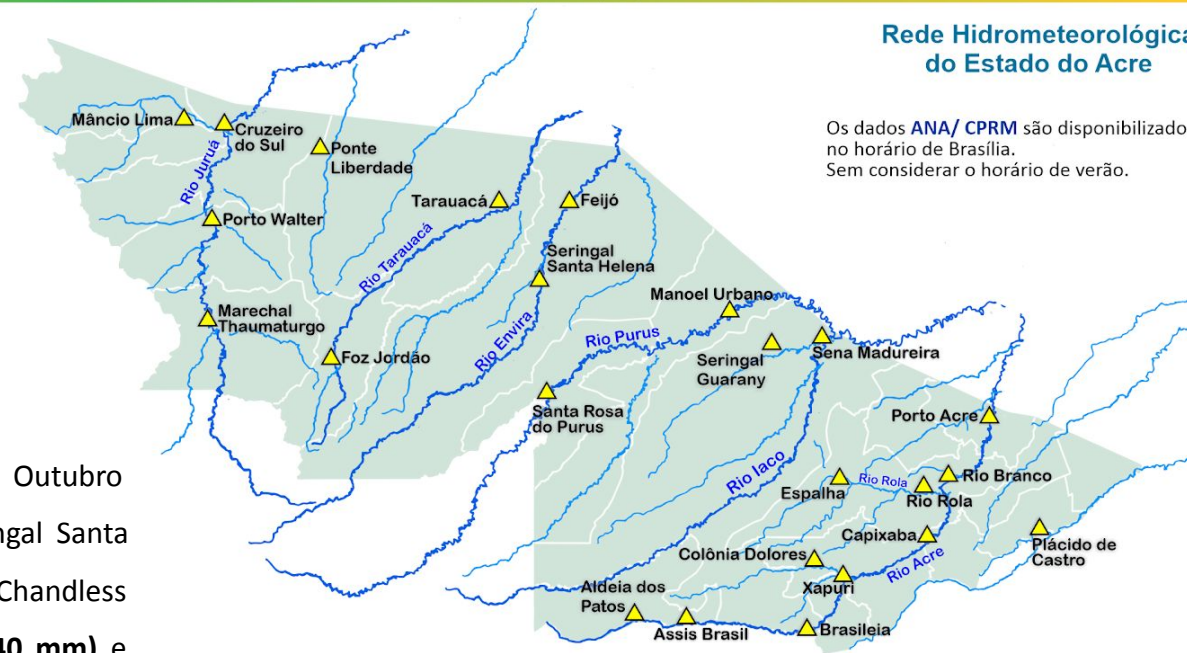


Gráfico 3 - Acumulado de precipitação para o Estado do Acre

