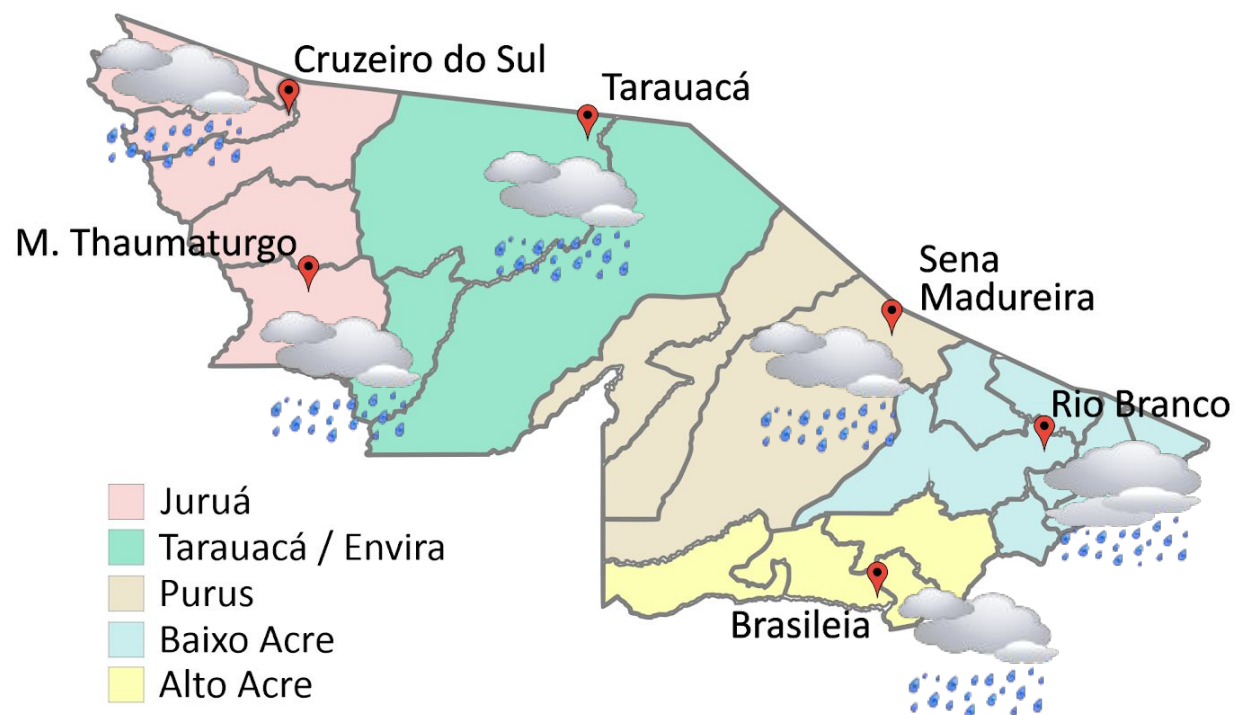


PREVISÃO DO TEMPO

13/10/2022 - Nº 183

A Divisão de Meteorologia do Sistema de Proteção da Amazônia informa que o tempo continua predominantemente bom, variando de céu claro a parcialmente nublado, mas na área mais ao leste do estado terá mais nebulosidade. A umidade se mantém relativamente alta e pancadas de chuvas com trovoadas isoladas no período entre o final da tarde e a noite ocorrerão, principalmente na parte leste, atingindo a extensão entre Rio Branco e Xapuri.



- Juruá
- Tarauacá / Envira
- Purus
- Baixo Acre
- Alto Acre

FONTE:
Ministério da Defesa
Sistema de Proteção da Amazônia
Centro Regional de Porto Velho
Divisão de Meteorologia e Climatologia - DIVMET

SALA DE SITUAÇÃO
DE MONITORAMENTO HIDROMETEOROLÓGICO

CIGMA
CENTRO INTEGRADO
DE GEOPROCESSAMENTO
E MONITORAMENTO AMBIENTAL

SECRETARIA DE ESTADO DO
**MEIO AMBIENTE E DAS
POLÍTICAS INDÍGENAS**



Tabela 1 - Previsões regionais

	Temp. (°C)	UR (%)	Vento	CONDIÇÃO DO TEMPO
CIDADE	MAX/ MIN	MAX/ MIN	DIR.	
Rio Branco	33/22	95/55	NW - NE	Céu parcialmente nublado a nublado com pancadas de chuva e trovoadas à tarde e à noite.
Brasileia	34/23	100/60	NW - NE	Céu com poucas nuvens a nublado com pancadas de chuva e trovoadas.
Sena Madureira	33/22	95/55	NW - NE	Céu com poucas nuvens a parcialmente nublado com pancadas de chuva isoladas.
Tarauacá	34/23	95/60	NW - N	Céu com poucas nuvens a parcialmente nublado com pancadas de chuva isoladas.
Cruzeiro do Sul	33/23	90/50	NW - N	Céu com poucas nuvens a nublado com pancadas de chuva isoladas.
Marechal Thaumaturgo	33/23	90/50	NW - N	Céu com poucas nuvens a nublado com pancadas de chuva isoladas.

Fonte: CENSIPAM.

AVISO METEOROLÓGICO

Aviso de Chuvas Intensas



Grau de severidade: Perigo Potencial

Início: 13/10/2022 10h35min

Fim: 14/10/2022 10h00min

INMET publica aviso Iniciando em: 13/10/2022 10:35. Chuva entre 20 e 30 mm/h ou até 50 mm/dia, ventos intensos (40-60 km/h).

Fonte: INMET.

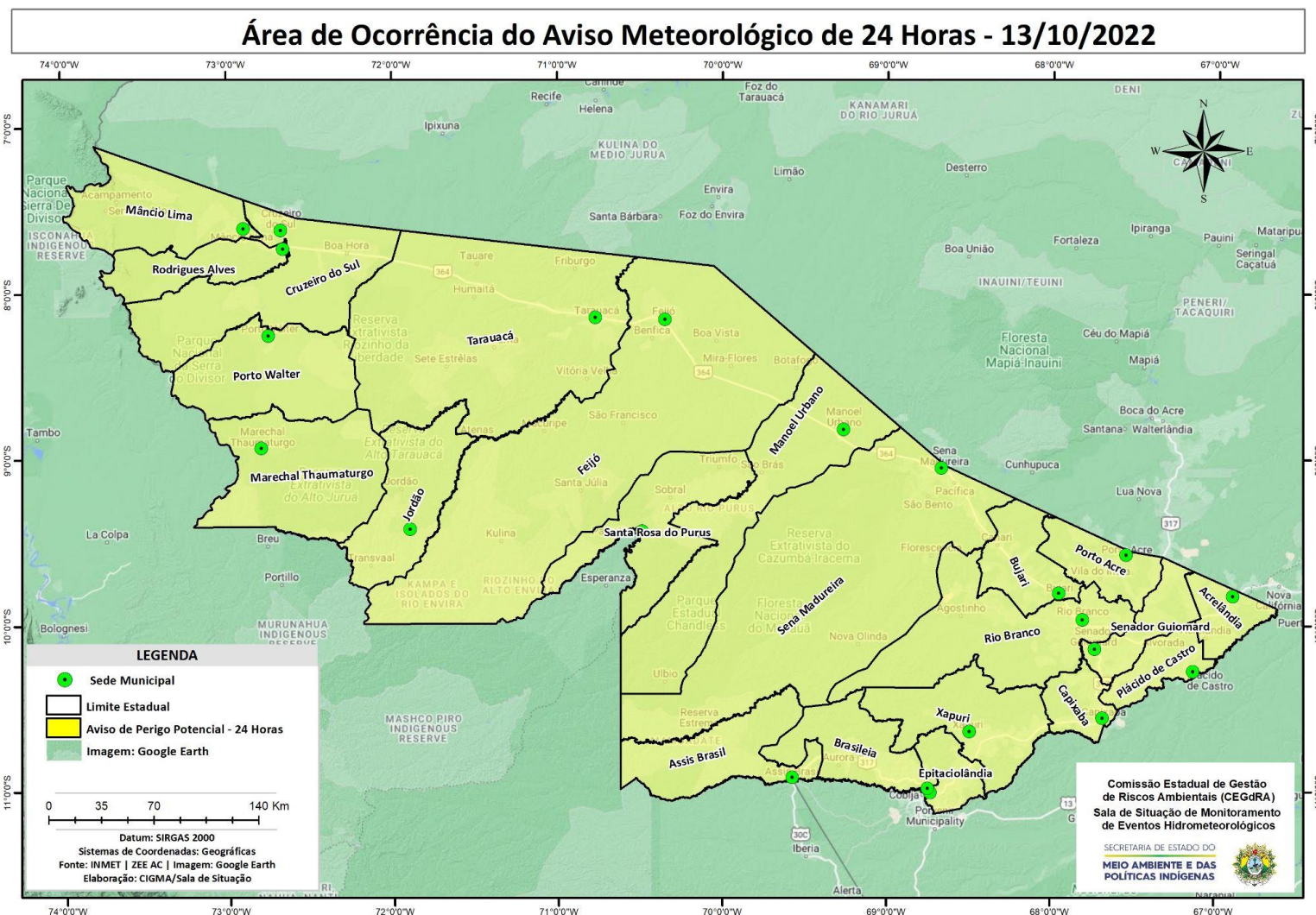


Tabela 2 - Nível dos Rios

Localização	Cota de Estiagem Alerta Alerta Máx.	Leitura do Dia ² Anterior/Atual	
Rio Acre – Assis Brasil	4,00 3,50	2,71 2,62	↓
Rio Acre – Brasília	4,00 3,50	1,64 1,37	↓
Rio Acre – Rio Branco	3,00 2,69	2,44 ¹ 2,40 ¹	↓
Rio Iaco – Sena Madureira	2,20 2,00	0,68 0,63	↓
Rio Purus – Manoel Urbano	2,50 2,00	2,95 2,94	↓
Rio Tarauacá – Tarauacá	2,20 2,00	2,97 2,90	↓
Rio Juruá – Cruzeiro do Sul	2,30 2,00	3,18 3,12	↓
Rio Abunã – Plácido de Castro	2,20 2,00	2,22 3,13	↑

Legenda: ¹Dados das Defesas Cíveis municipais (06h - Horário Local). ³ Dado ANA (7h30m - Horário Brasília).

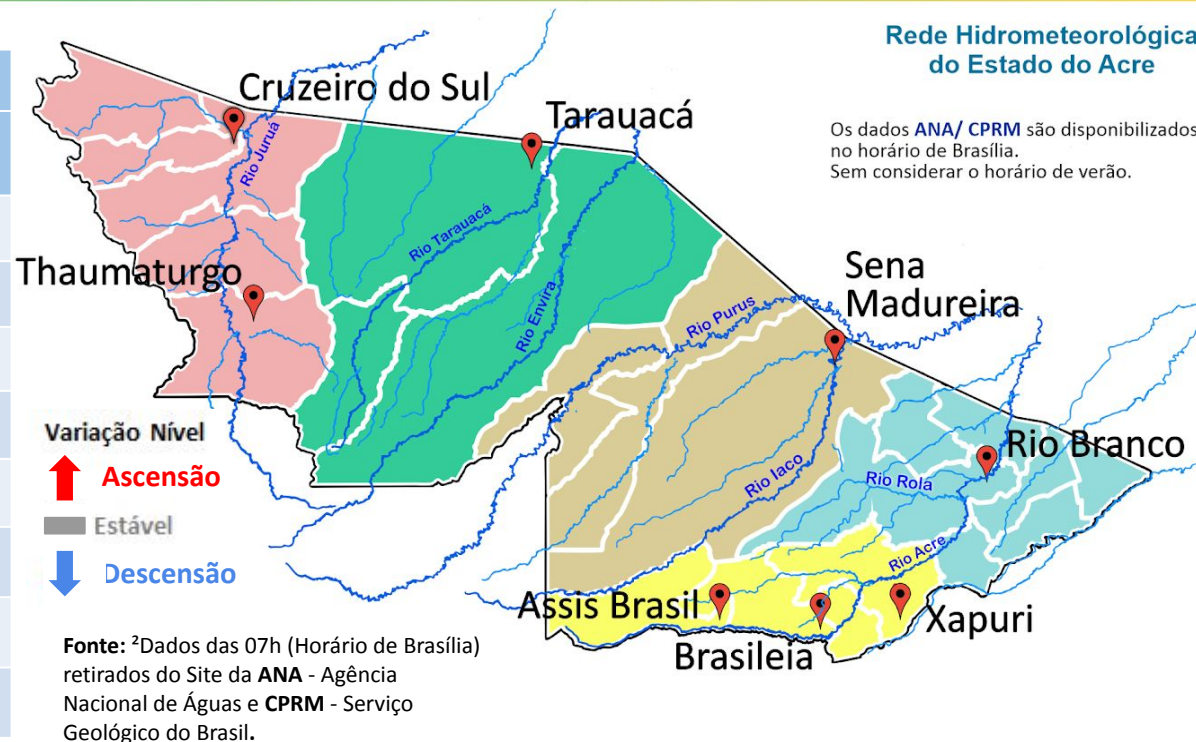
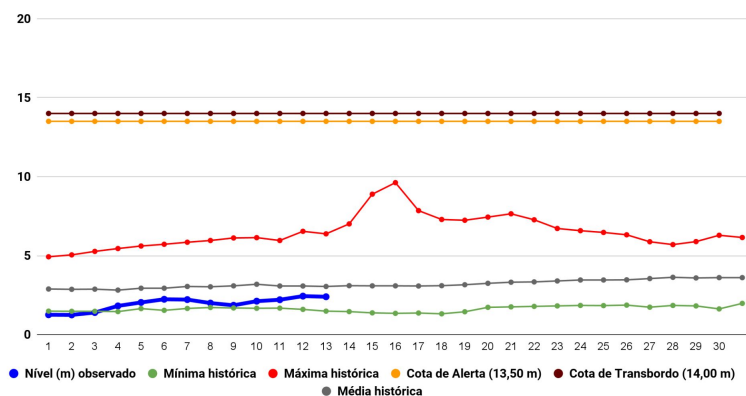
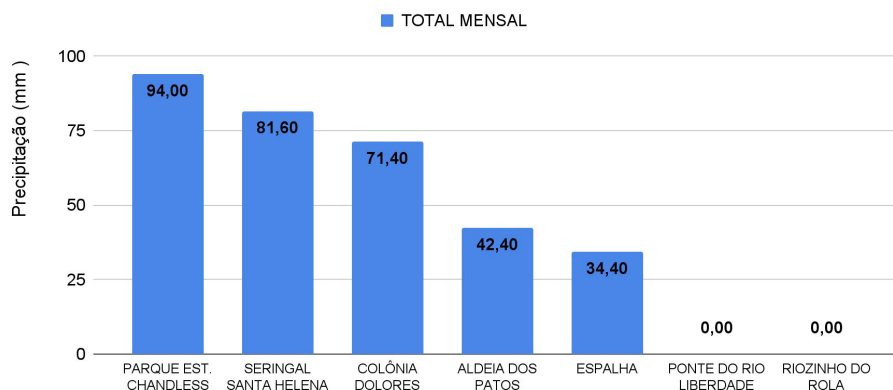


Gráfico 1 - Tendência do Nível do Rio Acre (Rio Branco) OUTUBRO 2022



Na leitura de hoje (13/10/2022), de acordo com a Tabela 2, as plataformas registraram redução de nível na leitura das 07h00min, exceto Plácido de Castro. No gráfico 1, o Rio Acre em Rio Branco apresenta nível de **2,40 m (linha azul)**, mostrando-se abaixo da média histórica de **3,05 m (linha cinza)** para o mesmo dia do ano.

Gráfico 2 - Acumulado de precipitação para o Estado do Acre



O **Gráfico 2**, acima, apresenta o acumulado de chuva do início de Outubro (01/10/2022 – 00h00min) a (13/10/2022 – até às 10h00min) no Parque Estadual Chandless (**94,0 mm**), Seringal Santa Helena (**81,60 mm**), Colônia Dolores (**71,40 mm**), Aldeia dos Patos (**42,40 mm**) e Espalha (**34,40 mm**).

O **Gráfico 3**, ao lado, apresenta o acumulado de chuva do início de Outubro (01/10/2022 – 00h00min) a (13/10/2022 – até às 10h00min) para efeito de comparação de acordo com as médias climatológicas, onde os maiores acumulados foram em Brasiléia (**160,60 mm**), Xapuri (**81,60 mm**), Rio Branco (**78,40 mm**), Sena Madureira (**57,40 mm**), Porto Acre (**44,0 mm**), Jordão (**43,60 mm**), Feijó (**40,40 mm**), Manoel Urbano (**33,40 mm**), Tarauacá (**27,20 mm**), Cruzeiro do Sul (**24,0 mm**), Capixaba (**24,0 mm**), M. Thaumaturgo (**22,80 mm**), Mâncio Lima (**11,80 mm**), Assis Brasil (**2,0 mm**) e Porto Walter (**0,60 mm**).

Rede Hidrometeorológica do Estado do Acre

Os dados ANA/ CPRM são disponibilizados no horário de Brasília. Sem considerar o horário de verão.

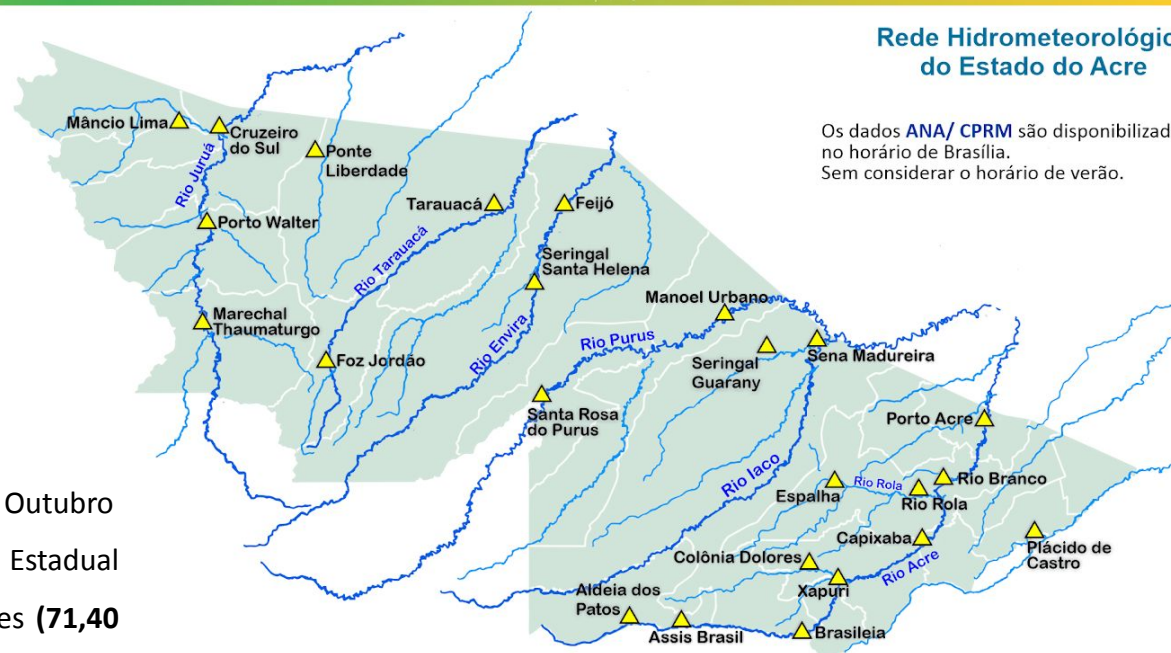


Gráfico 3 - Acumulado de precipitação para o Estado do Acre

