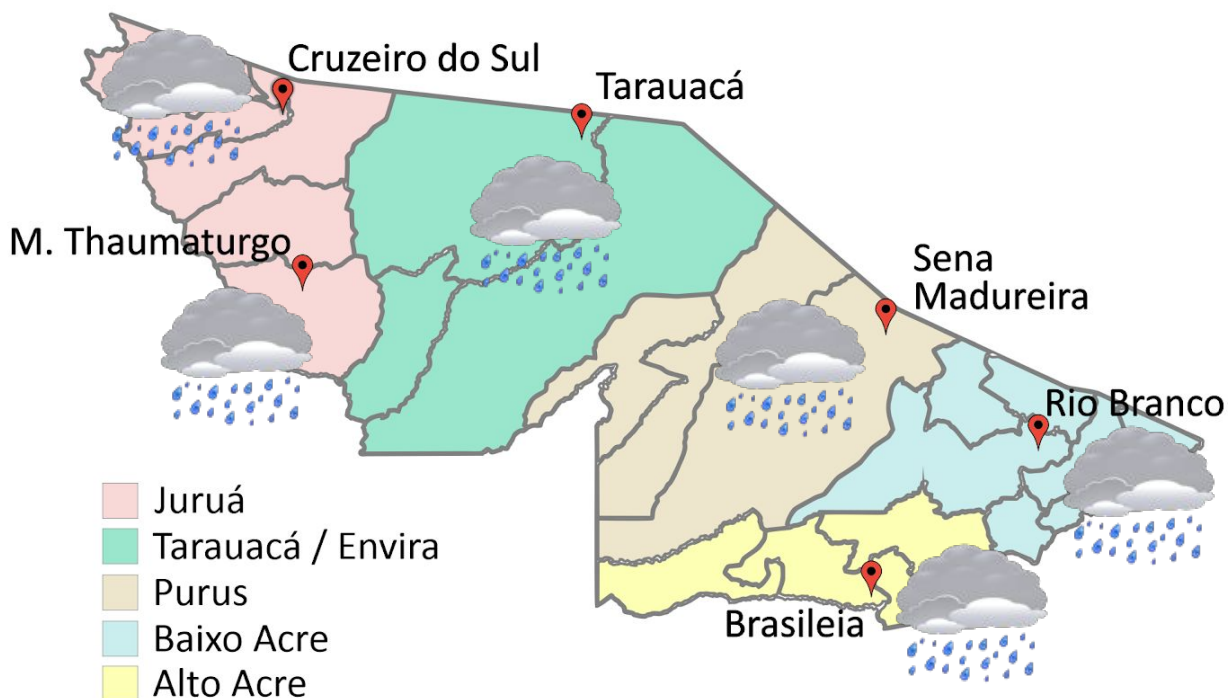


A Divisão de Meteorologia do Sistema de Proteção da Amazônia informa que o tempo não muda neste começo de semana em todo o Acre. O fluxo de umidade em baixos níveis da atmosfera ainda predomina sobre o sul da Amazônia e mantém elevados as condições de chuva em toda região. Para esta segunda-feira a previsão é de sol entre muitas nuvens, com predomínio de céu nublado e com pancadas de chuva e trovoadas entre a tarde e a noite em todo o estado.



- Juruá
- Tarauacá / Envira
- Purus
- Baixo Acre
- Alto Acre

Tabela 1 - Previsões regionais

CIDADE	Temp. (°C)	UR (%)	Vento	CONDIÇÃO DO TEMPO
	MAX/MIN	MAX/MIN	DIR.	
Rio Branco	32/22	100/60	NW - NE	Céu nublado com pancadas de chuva e trovoadas.
Brasileia	33/21	100/60	NW - NE	Céu nublado com pancadas de chuva e trovoadas.
Sena Madureira	31/22	100/60	NW - NE	Céu nublado com pancadas de chuva e trovoadas.
Tarauacá	32/23	100/60	NW - N	Céu nublado com pancadas de chuva e trovoadas.
Cruzeiro do Sul	32/22	100/60	NW - N	Céu nublado com pancadas de chuva e trovoadas.
Marechal Thaumaturgo	32/22	100/60	NW - N	Céu nublado com pancadas de chuva e trovoadas.

Fonte: CENSIPAM.



## AVISO METEOROLÓGICO

Aviso de Chuvas Intensas



Grau de severidade: **Perigo Potencial**

Início: 10/10/2022 10h00min

Fim: 11/10/2022 11h00min

INMET publica aviso iniciando em: 10/10/2022 10:00. Chuva entre 20 e 30 mm/h ou até 50 mm/dia, ventos intensos (40-60 km/h).

Fonte: INMET.

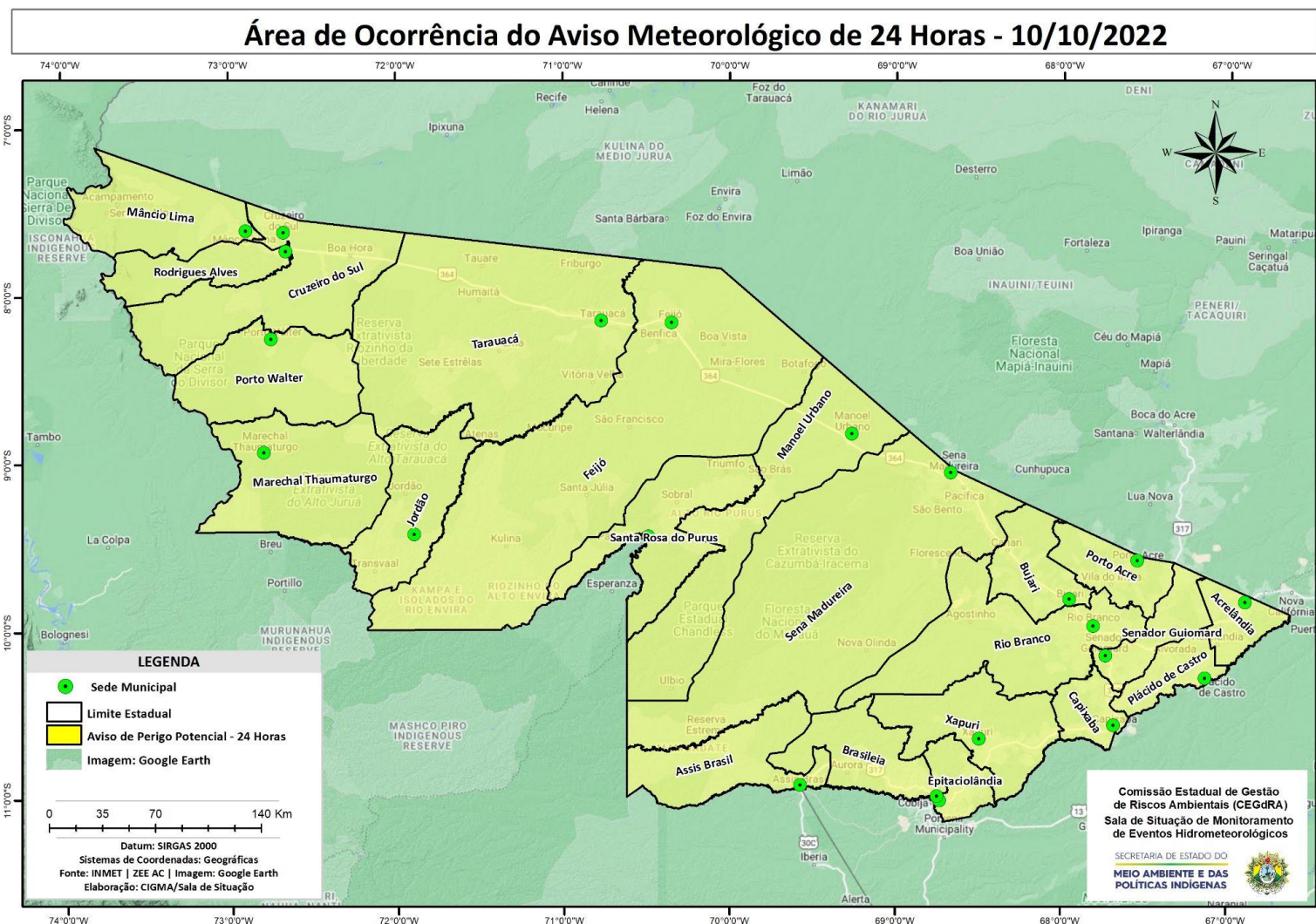
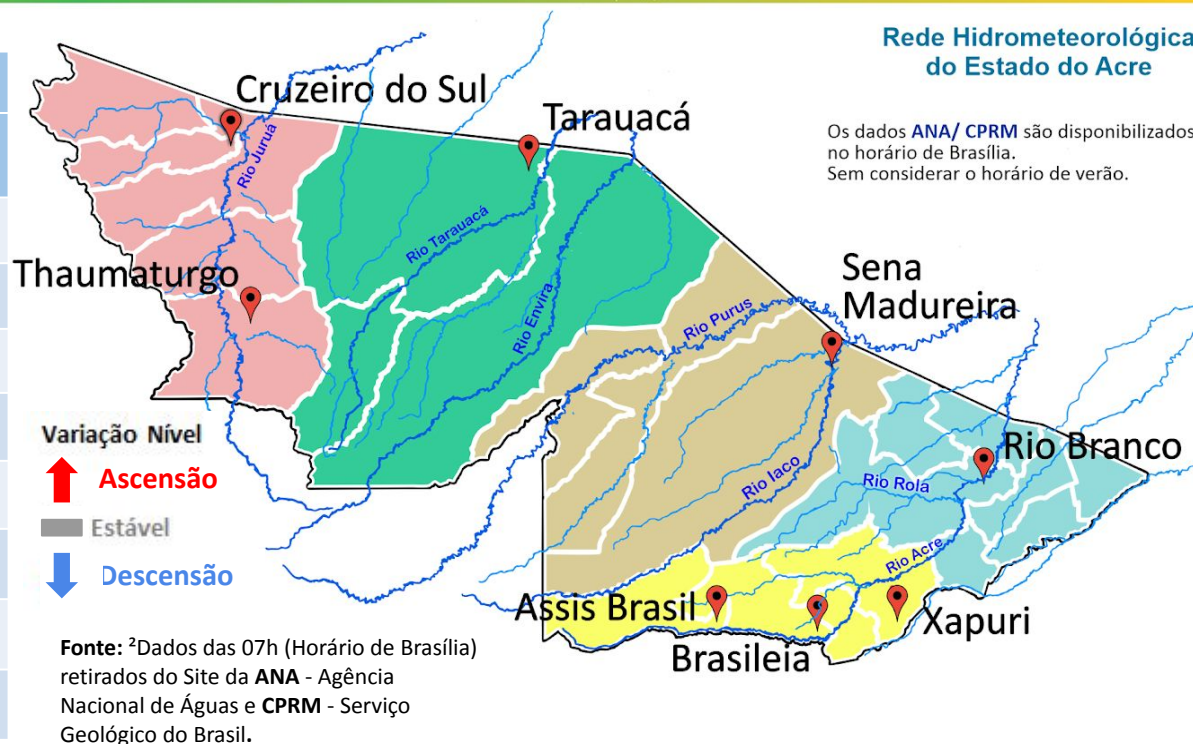


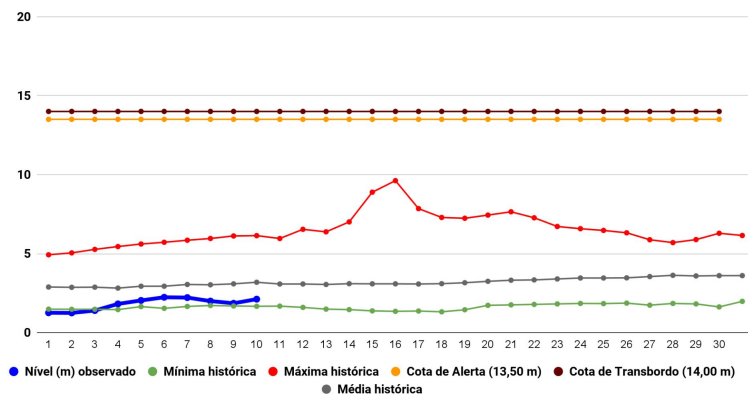
Tabela 2 - Nível dos Rios

Localização	Cota de Estiagem Alerta   Alerta Máx.	Leitura do Dia <sup>2</sup> Anterior/Atual	
Rio Acre – Assis Brasil	4,00   3,50	2,66   2,62	↓
Rio Acre – Brasília	4,00   3,50	1,65   1,60	↓
Rio Acre – Rio Branco	3,00   2,69	1,86 <sup>1</sup>   2,12 <sup>1</sup>	↑
Rio Iaco – Sena Madureira	2,20   2,00	0,70   0,83	↑
Rio Purus – Manoel Urbano	2,50   2,00	2,98   2,97	↓
Rio Tarauacá – Tarauacá	2,20   2,00	2,95   2,77	↓
Rio Juruá – Cruzeiro do Sul	2,30   2,00	3,11   3,12	↑
Rio Abunã – Plácido de Castro	2,20   2,00	2,28   2,24	↓



Legenda: <sup>1</sup>Dados das Defesas Civas municipais (06h - Horário Local).<sup>3</sup> Dado ANA (7h30m - Horário Brasília).

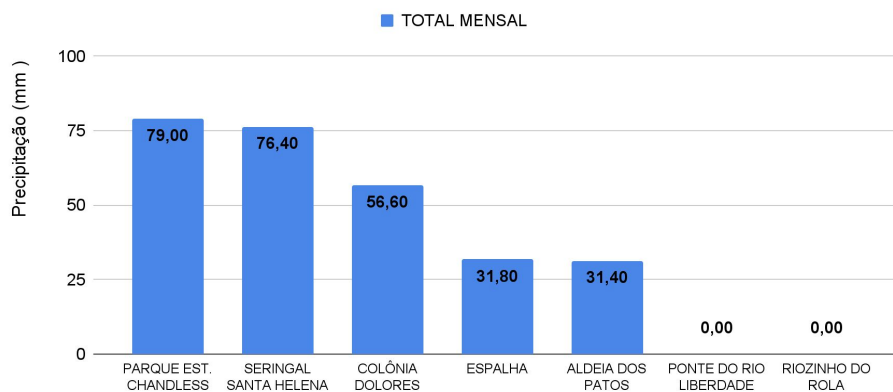
Gráfico 1 - Tendência do Nível do Rio Acre (Rio Branco) OUTUBRO 2022



Na leitura de hoje (10/10/2022), de acordo com a Tabela 2, as plataformas registraram redução de nível na leitura das 07h00min, exceto Rio Branco, Sena Madureira e Cruzeiro do Sul. No gráfico 1, o Rio Acre em Rio Branco apresenta nível de **2,12 m (linha azul)**, mostrando-se abaixo da média histórica de **3,19 m (linha cinza)** para o mesmo dia do ano.



Gráfico 2 - Acumulado de precipitação para o Estado do Acre



O **Gráfico 2**, acima, apresenta o acumulado de chuva do início de Outubro (01/10/2022 – 00h00min) a (10/10/2022 – até às 10h00min) no Parque Estadual Chandless (**79,40 mm**), Seringal Santa Helena (**76,40 mm**), Colônia Dolores (**56,60 mm**), Espalha (**31,80 mm**) e Aldeia dos Patos (**31,40 mm**).

O **Gráfico 3**, ao lado, apresenta o acumulado de chuva do início de Outubro (01/10/2022 – 00h00min) a (10/10/2022 – até às 10h00min) para efeito de comparação de acordo com as médias climatológicas, onde os maiores acumulados foram em Brasiléia (**100,40 mm**), Xapuri (**69,40 mm**), Rio Branco (**51,60 mm**), Jordão (**41,80 mm**), Porto Acre (**33,60 mm**), Tarauacá (**28,40 mm**), Manoel Urbano (**27,60 mm**), Feijó (**26,20 mm**), Cruzeiro do Sul (**24,0 mm**), M. Thaumaturgo (**22,80 mm**), Sena Madureira (**16,60 mm**), Mâncio Lima (**8,80 mm**), Capixaba (**8,40 mm**), Assis Brasil (**2,0 mm**) e Porto Walter (**0,40 mm**).

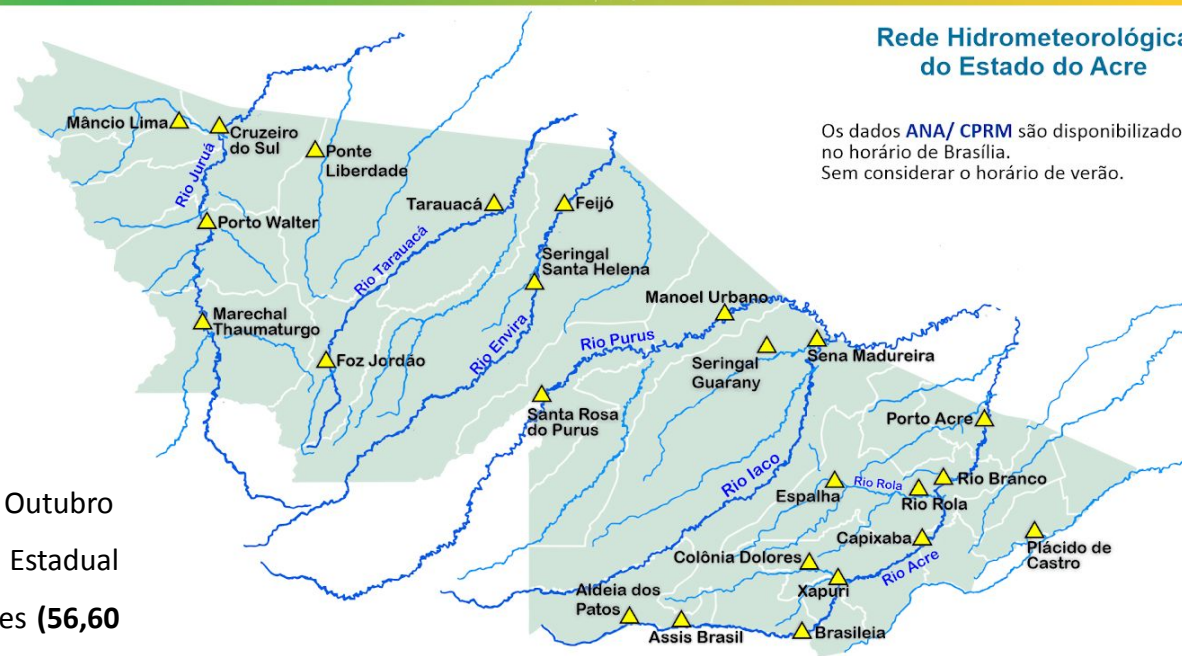


Gráfico 3 - Acumulado de precipitação para o Estado do Acre

