

**FONTE:**  
 Ministério da Defesa  
 Sistema de Proteção da Amazônia  
 Centro Regional de Porto Velho  
 Divisão de Meteorologia e Climatologia - DIVMET

**SALA DE SITUAÇÃO**  
 DE MONITORAMENTO HIDROMETEOROLÓGICO

**CIGMA**  
 CENTRO INTEGRADO  
 DE GEOPROCESSAMENTO  
 E MONITORAMENTO AMBIENTAL

SECRETARIA DE ESTADO DO  
**MEIO AMBIENTE E DAS  
 POLÍTICAS INDÍGENAS**



Tabela 1 - Previsões regionais

CIDADE	Temp. (°C)	UR (%)	Vento	CONDIÇÃO DO TEMPO
	MAX/ MIN	MAX/ MIN	DIR.	
Rio Branco	36/22	95/40	W-NW	Céu claro a parcialmente nublado com possibilidade de chuva em áreas isoladas.
Brasileia	37/21	95/40	W-NW	Céu claro a parcialmente nublado com possibilidade de chuva em áreas isoladas.
Sena Madureira	35/22	95/40	W-NW	Céu claro a parcialmente nublado com possibilidade de chuva em áreas isoladas.
Tarauacá	36/22	95/45	NW-N	Céu claro a parcialmente nublado com possibilidade de chuva em áreas isoladas.
Cruzeiro do Sul	36/21	95/45	NW-N	Céu claro a parcialmente nublado com possibilidade de chuva em áreas isoladas.
Marechal Thaumaturgo	36/21	95/45	NW-N	Céu claro a parcialmente nublado com possibilidade de chuva em áreas isoladas.

Fonte: CENSIPAM.

## AVISO METEOROLÓGICO

### Aviso de Chuvas Intensas



Grau de severidade: **Perigo Potencial**

Início: 27/09/2022 11h00min

Fim: 28/09/2022 11h00min

**INMET publica aviso iniciando em:**  
27/09/2022 11:00. Chuva entre 20 e 30 mm/h ou até 50 mm/dia, ventos intensos (40-60 km/h).

Fonte: INMET.

## Área de Ocorrência do Aviso Meteorológico de 24 Horas - 27/09/2022

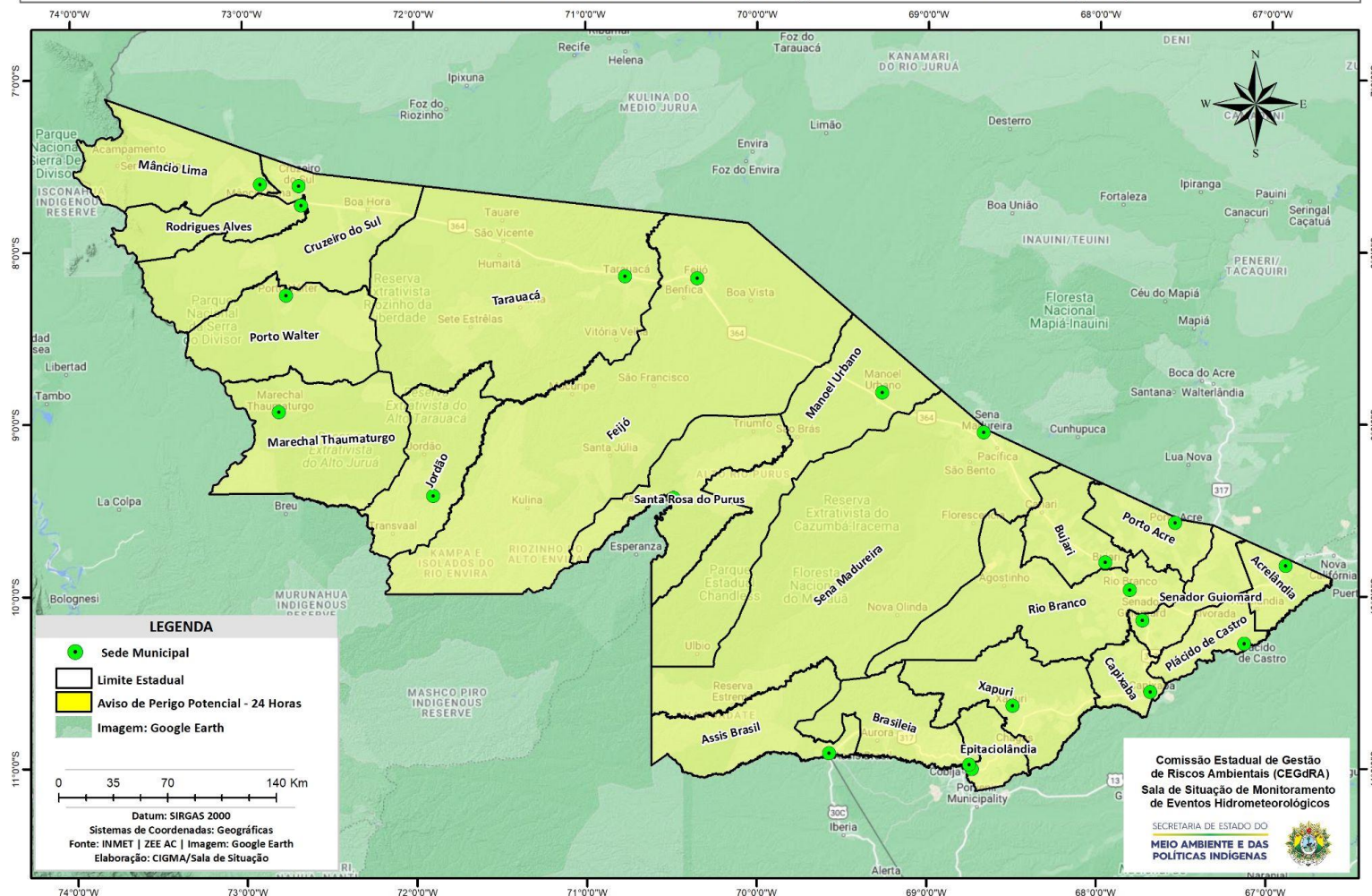
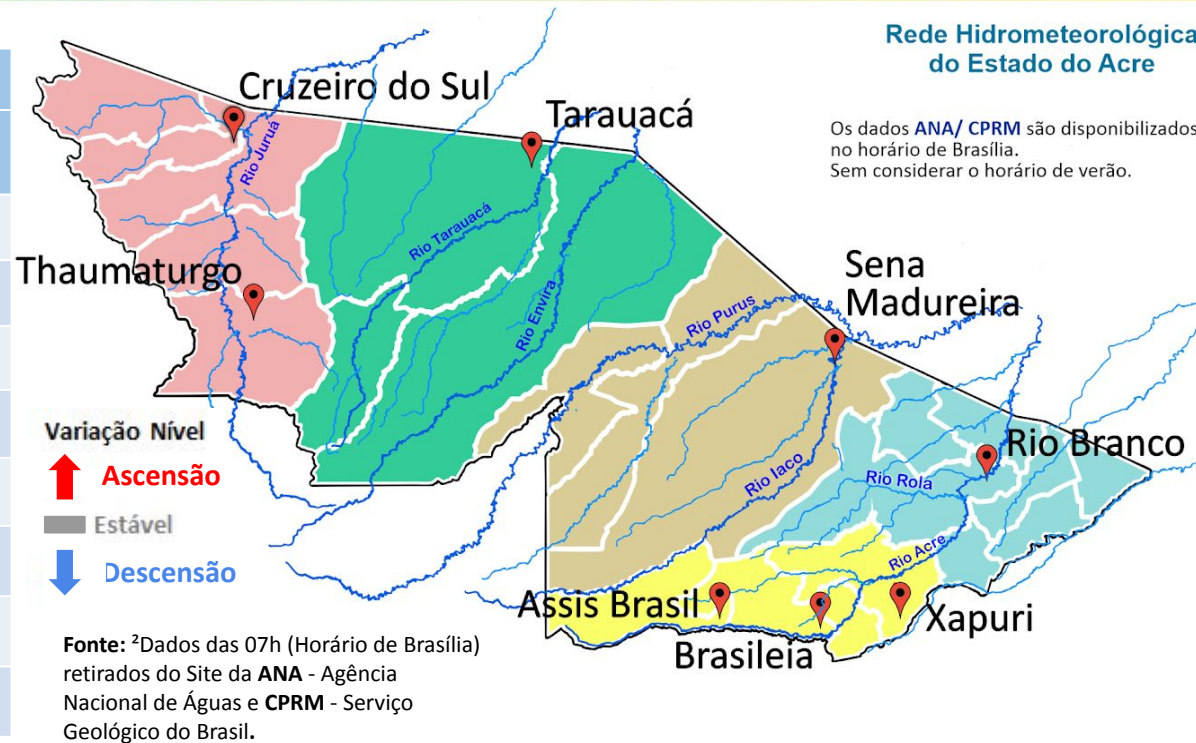




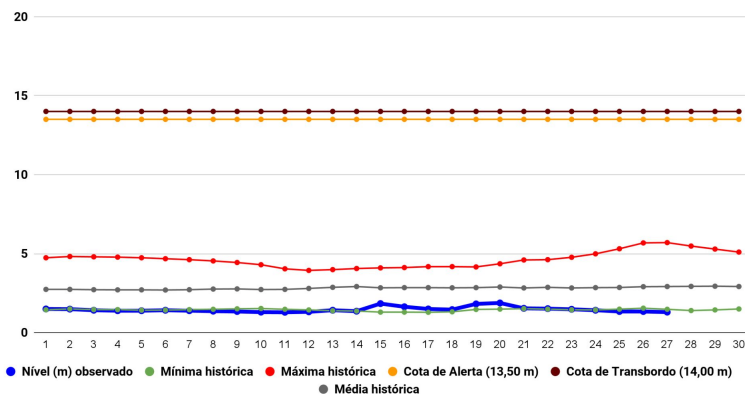
Tabela 2 - Nível dos Rios

Localização	Cota de Estiagem Alerta   Alerta Máx.	Leitura do Dia <sup>2</sup> Anterior/Atual	
Rio Acre – Assis Brasil	4,00   3,50	2,49   2,49	■
Rio Acre – Brasília	4,00   3,50	1,11   1,10	↓
Rio Acre – Rio Branco	3,00   2,69	1,34 <sup>1</sup>   1,30 <sup>1</sup>	↓
Rio Iaco – Sena Madureira	2,20   2,00	0,58   0,56	↓
Rio Purus – Manoel Urbano	2,50   2,00	3,00   3,02	↑
Rio Tarauacá – Tarauacá	2,20   2,00	2,42   2,37	↓
Rio Juruá – Cruzeiro do Sul	2,30   2,00	2,96   3,18	↑
Rio Abunã – Plácido de Castro	2,20   2,00	1,99   1,97	↓



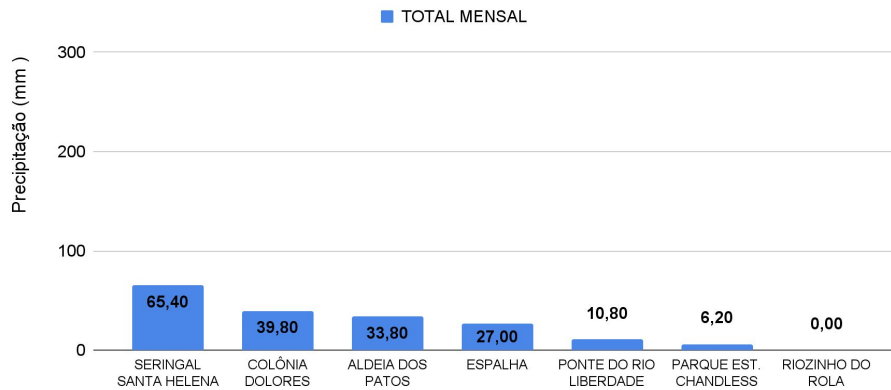
Legenda: <sup>1</sup>Dados das Defesas Cíveis municipais (06h - Horário Local).<sup>3</sup> Dado ANA (7h30m - Horário Brasília).

Gráfico 1 - Tendência do Nível do Rio Acre (Rio Branco) SETEMBRO 2022



Na leitura de hoje (**27/09/2022**), de acordo com a Tabela 2, as plataformas registraram redução de nível na leitura das 07h00min, exceto Manoel Urbano e Cruzeiro do Sul. Assis Brasil encontra-se com nível estável. No gráfico 1, o Rio Acre em Rio Branco apresenta nível de **1,30 m (linha azul)**, mostrando-se abaixo da média histórica de **2,92 m (linha cinza)** para o mesmo dia do ano.

Gráfico 2 - Acumulado de precipitação para o Estado do Acre



O **Gráfico 2**, acima, apresenta o acumulado de chuva do início de Setembro (01/09/2022 – 00h00min) a (27/09/2022 – até às 10h00min) no Seringal Santa Helena (**65,40 mm**), Colônia Dolores (**39,80 mm**), Aldeia dos Patos (**33,80 mm**), Espalha (**27,0 mm**), Ponte do Liberdade (**10,80 mm**) e Parque Estadual Chandless (**6,20 mm**).

O **Gráfico 3**, ao lado, apresenta o acumulado de chuva do início de Setembro (01/09/2022 – 00h00min) a (27/09/2022 – até às 10h00min) para efeito de comparação de acordo com as médias climatológicas, onde os maiores acumulados foram em M. Thaumaturgo (**126,40 mm**), Capixaba (**122,40 mm**), Cruzeiro do Sul (**91,0 mm**), Brasiléia (**88,40 mm**), Mâncio Lima (**81,60 mm**), Tarauacá (**70,0 mm**), Sena Madureira (**63,0 mm**), Feijó (**58,60 mm**), Rio Branco (**58,40 mm**), Xapuri (**41,40 mm**), Porto Walter (**37,0 mm**), Jordão (**34,0 mm**), Porto Acre (**30,60 mm**), Manoel Urbano (**12,40 mm**) e Assis Brasil (**3,60 mm**).

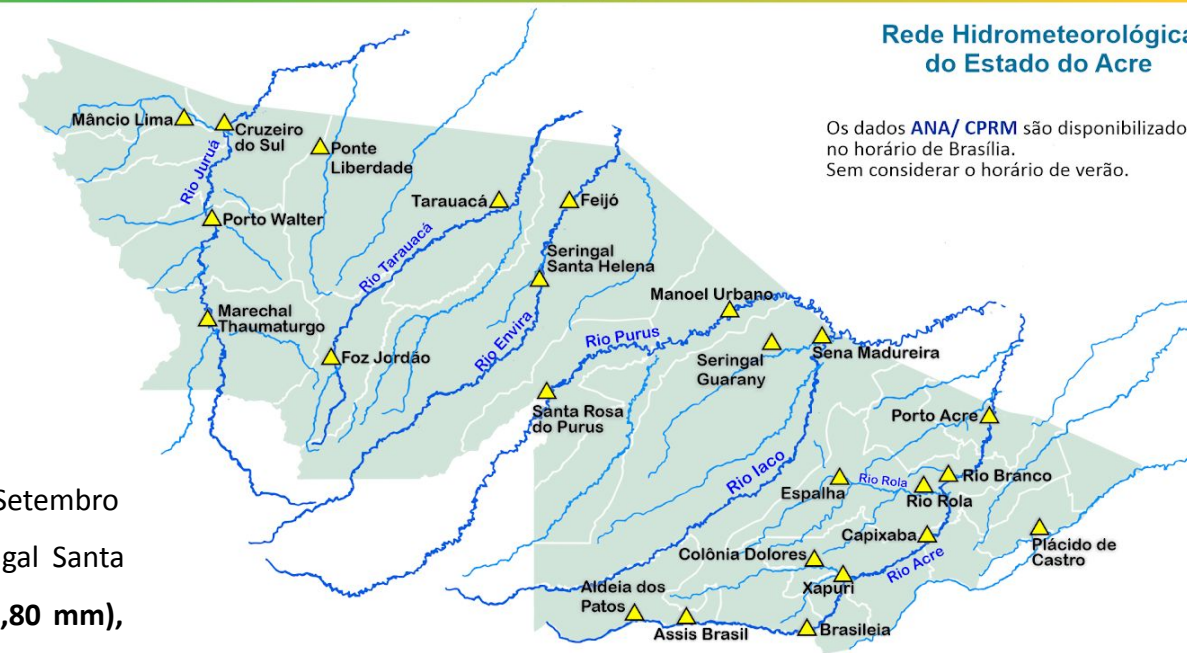


Gráfico 3 - Acumulado de precipitação para o Estado do Acre

