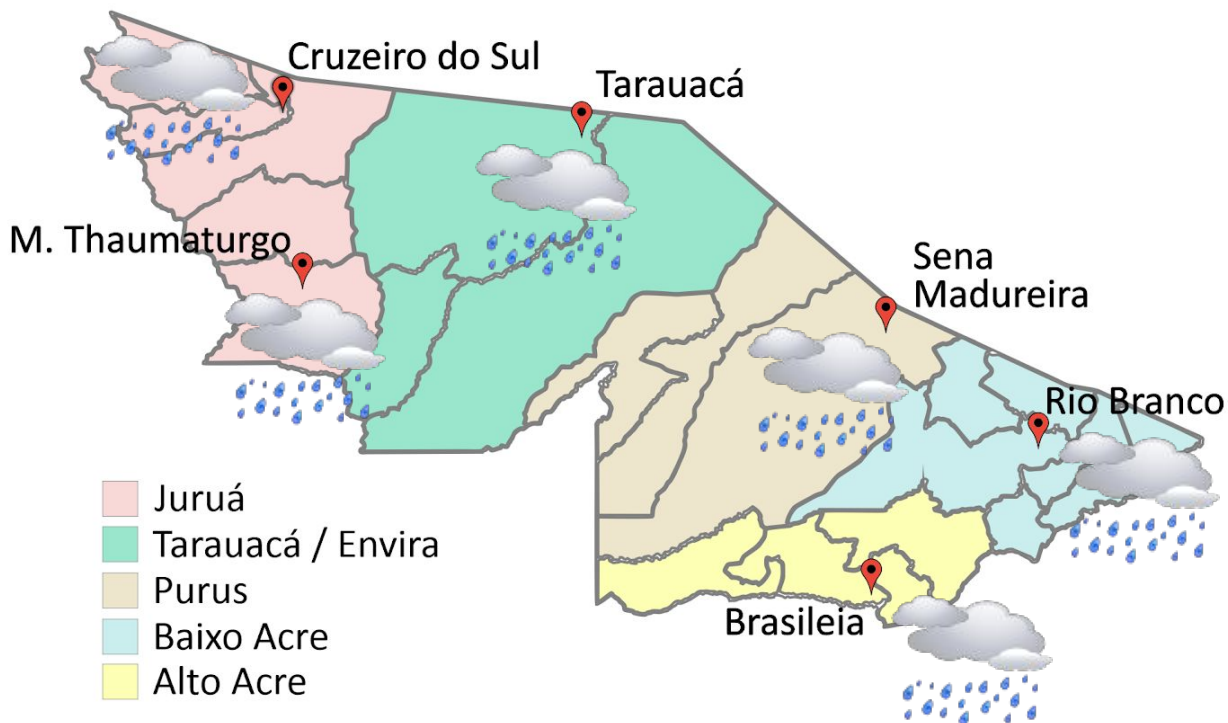


A Divisão de Meteorologia do Sistema de Proteção da Amazônia informa que todo o estado do Acre estará com nebulosidade variando poucas nuvens a parcialmente nublado e com previsão de precipitação em pontos isolados. A previsão será de mais um dia quente e de temperaturas estáveis e umidade baixa, pancadas de chuvas isoladas ocorrerão e serão mais concentradas no setor leste do estado.



- Juruá
- Tarauacá / Envira
- Purus
- Baixo Acre
- Alto Acre

**FONTE:**  
 Ministério da Defesa  
 Sistema de Proteção da Amazônia  
 Centro Regional de Porto Velho  
 Divisão de Meteorologia e Climatologia - DIVMET

**SALA DE SITUAÇÃO**  
 DE MONITORAMENTO HIDROMETEOROLÓGICO

Tabela 1 - Previsões regionais				
	Temp. (°C)	UR (%)	Vento	CONDIÇÃO DO TEMPO
CIDADE	MAX/MIN	MAX/MIN	DIR.	
Rio Branco	36/24	90/40	SE	Céu com poucas nuvens a parcialmente nublado com pancadas de chuva isoladas.
Brasileia	36/24	90/40	SE	Céu com poucas nuvens a parcialmente nublado com pancadas de chuva isoladas.
Sena Madureira	36/24	90/40	SE	Céu com poucas nuvens a parcialmente nublado com pancadas de chuva isoladas.
Tarauacá	36/24	90/40	SE	Céu com poucas nuvens a parcialmente nublado com pancadas de chuva isoladas.
Cruzeiro do Sul	36/24	90/40	SE	Céu com poucas nuvens a parcialmente nublado com pancadas de chuva isoladas.
Marechal Thaumaturgo	36/24	90/40	SE	Céu com poucas nuvens a parcialmente nublado com pancadas de chuva isoladas.

Fonte: CENSIPAM

**CIGMA**  
 CENTRO INTEGRADO  
 DE GEOPROCESSAMENTO  
 E MONITORAMENTO AMBIENTAL

SECRETARIA DE ESTADO DO  
**MEIO AMBIENTE E DAS  
 POLÍTICAS INDÍGENAS**



## AVISO METEOROLÓGICO

Aviso de Chuvas Intensas



Grau de severidade: **Perigo**

Início: 23/09/2022 10h00min

Fim: 24/09/2022 10h00min

INMET publica aviso iniciando em: 23/09/2022 10:00. Chuva entre 30 e 60 mm/h ou 50 e 100 mm/dia, ventos intensos (60-100 km/h).

Fonte: INMET.

## Área de Ocorrência do Aviso Meteorológico de 24 Horas - 23/09/2022

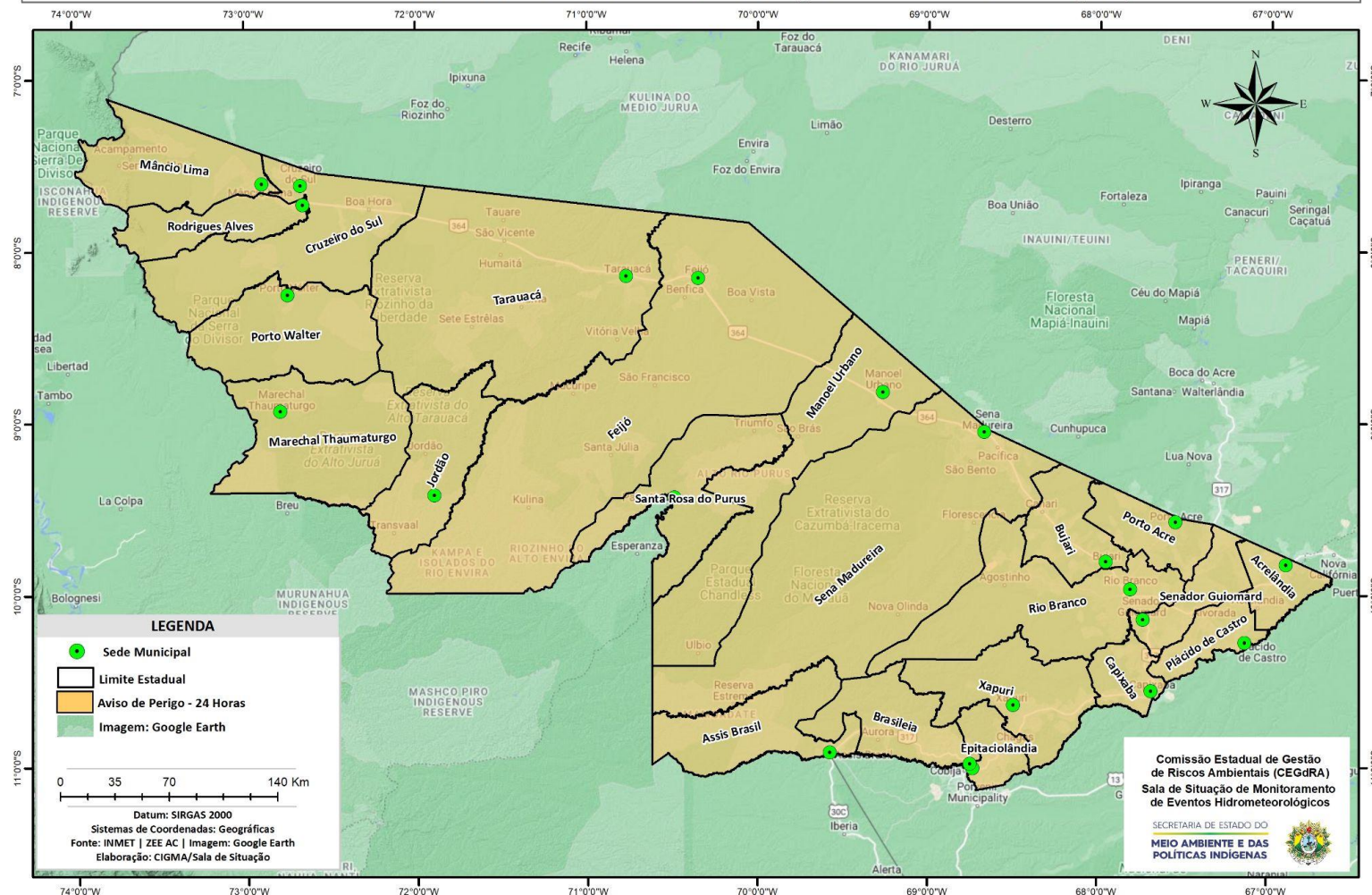
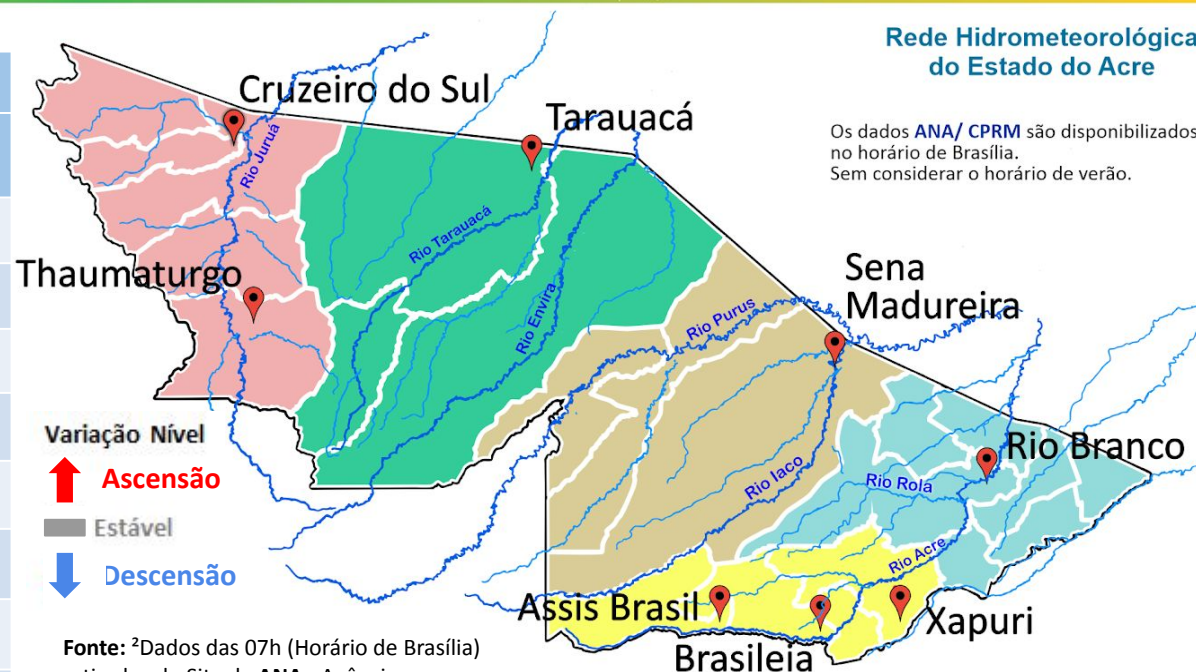




Tabela 2 - Nível dos Rios

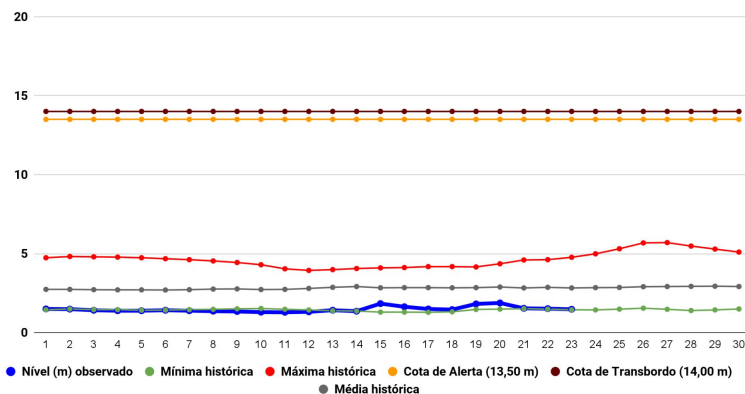
Localização	Cota de Estiagem Alerta   Alerta Máx.	Leitura do Dia <sup>2</sup> Anterior/Atual	
Rio Acre – Assis Brasil	4,00   3,50	2,51   2,50	↓
Rio Acre – Brasília	4,00   3,50	1,15   1,11	↓
Rio Acre – Rio Branco	3,00   2,69	1,52 <sup>1</sup>   1,48 <sup>1</sup>	↓
Rio Iaco – Sena Madureira	2,20   2,00	0,62   0,64	↑
Rio Purus – Manoel Urbano	2,50   2,00	2,91   2,90	↓
Rio Tarauacá – Tarauacá	2,20   2,00	2,30   2,25	↓
Rio Juruá – Cruzeiro do Sul	2,30   2,00	2,97   2,87	↓
Rio Abunã – Plácido de Castro	2,20   2,00	2,05   2,04	↓



Fonte: <sup>2</sup>Dados das 07h (Horário de Brasília) retirados do Site da ANA - Agência Nacional de Águas e CPRM - Serviço Geológico do Brasil.

Legenda: <sup>1</sup>Dados das Defesas Cíveis municipais (06h - Horário Local).<sup>3</sup> Dado ANA (7h30m - Horário Brasília).

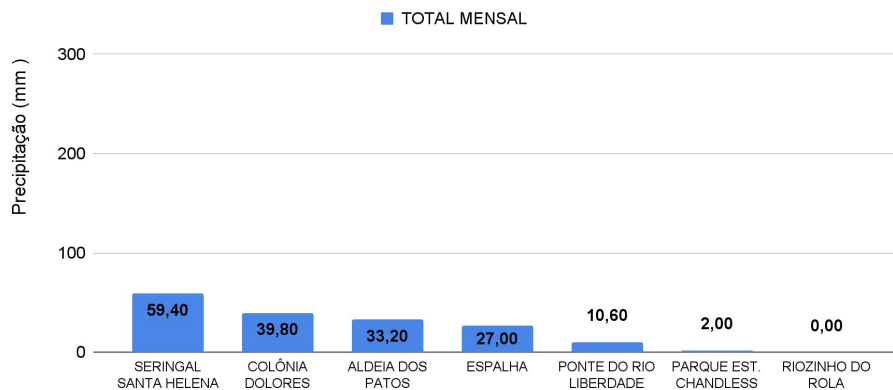
Gráfico 1 - Tendência do Nível do Rio Acre (Rio Branco) SETEMBRO 2022



Na leitura de hoje (**23/09/2022**), de acordo com a Tabela 2, as plataformas registraram redução de nível na leitura das 07h00min, exceto Sena Madureira. No gráfico 1, o Rio Acre em Rio Branco apresenta nível de **1,48 m (linha azul)**, mostrando-se abaixo da média histórica de **2,83 m (linha cinza)** para o mesmo dia do ano.

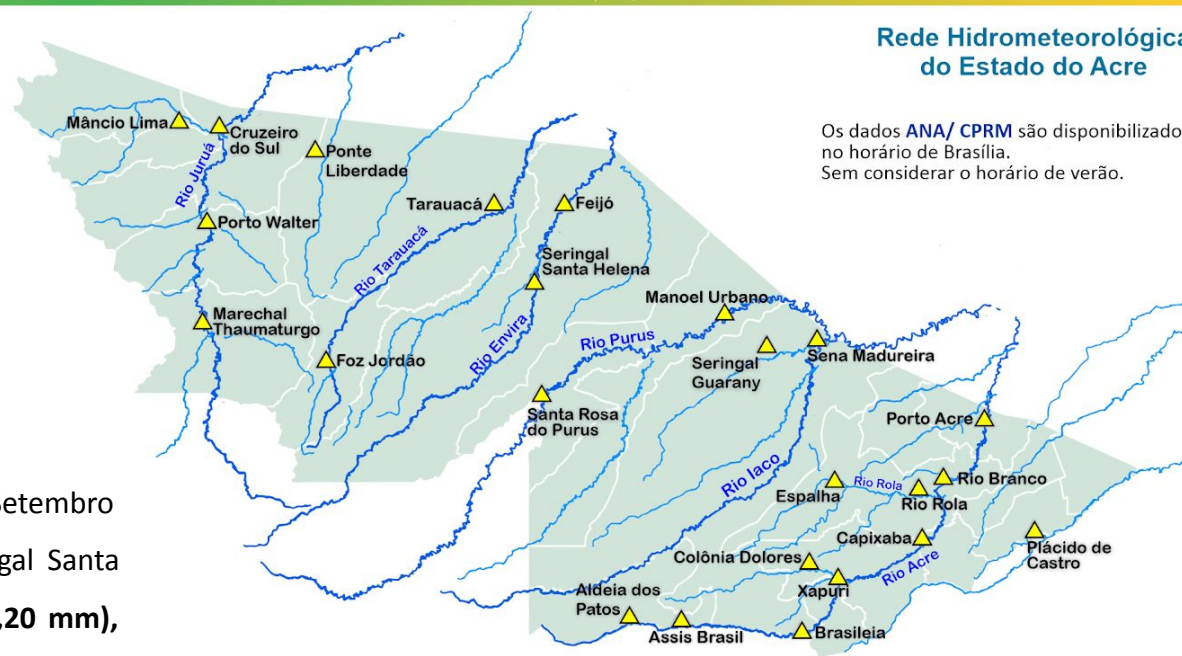


Gráfico 2 - Acumulado de precipitação para o Estado do Acre



O **Gráfico 2**, acima, apresenta o acumulado de chuva do início de Setembro (01/09/2022 – 00h00min) a (23/09/2022 – até às 10h00min) no Seringal Santa Helena (**59,40 mm**), Colônia Dolores (**39,80 mm**), Aldeia dos Patos (**33,20 mm**), Espalha (**27,0 mm**), Ponte do Liberdade (**10,60 mm**) e Parque Estadual Chandless (**2,0 mm**).

O **Gráfico 3**, ao lado, apresenta o acumulado de chuva do início de Setembro (01/09/2022 – 00h00min) a (23/09/2022 – até às 10h00min) para efeito de comparação de acordo com as médias climatológicas, onde os maiores acumulados foram em Capixaba (**118,40 mm**), Brasiléia (**88,40 mm**), M. Thaumaturgo (**82,40 mm**), Sena Madureira (**62,40 mm**), Tarauacá (**60,80 mm**), Rio Branco (**58,40 mm**), Xapuri (**41,40 mm**), Porto Walter (**36,20 mm**), Jordão (**32,40 mm**), Porto Acre (**30,60 mm**), Mâncio Lima (**26,40 mm**), Feijó (**17,0 mm**), Manoel Urbano (**12,40 mm**), Cruzeiro do Sul (**12,0 mm**) e Assis Brasil (**3,60 mm**).



Rede Hidrometeorológica do Estado do Acre

Os dados ANA/ CPRM são disponibilizados no horário de Brasília. Sem considerar o horário de verão.

Gráfico 3 - Acumulado de precipitação para o Estado do Acre

