

A Divisão de Meteorologia do Sistema de Proteção da Amazônia informa que a friagem chega ao Acre e derruba as temperaturas nesta quarta-feira em todo o estado. A previsão para este dia é de céu encoberto com chuva a qualquer hora do dia nas cidades do Oeste acreano. Já na capital e demais regiões do Acre o dia será de céu encoberto a nublado com possibilidade de chuva fraca ao longo do dia. As temperaturas ficam baixas durante todo o dia e o aumento da intensidade do vento fará aumentar ainda mais a sensação de frio em todas as regiões acreanas.

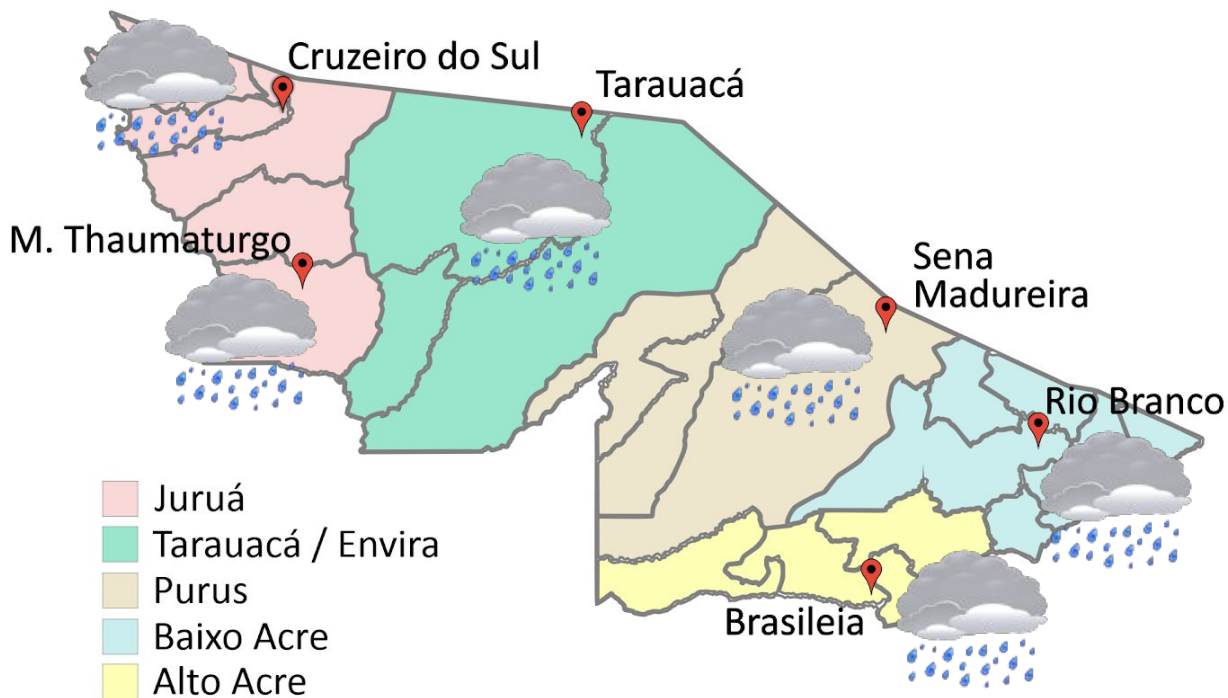


Tabela 1 - Previsões regionais

CIDADE	Temp. (°C)	UR (%)	Vento	CONDIÇÃO DO TEMPO
	MAX/MIN	MAX/MIN	DIR.	
Rio Branco	30/22	100/60	E-SE	Céu nublado com pancadas de chuva e trovoadas.
Brasileia	31/21	100/60	E-SE	Céu nublado com pancadas de chuva e trovoadas.
Sena Madureira	29/22	100/60	E-SE	Céu nublado com pancadas de chuva e trovoadas.
Tarauacá	31/22	100/60	E-SE	Céu nublado com pancadas de chuva e trovoadas.
Cruzeiro do Sul	31/21	100/60	E-SE	Céu nublado com pancadas de chuva e trovoadas.
Marechal Thaumaturgo	31/21	100/60	E-SE	Céu nublado com pancadas de chuva e trovoadas.

Fonte: CENSIPAM



AVISO METEOROLÓGICO



Aviso de Chuvas Intensas

Grau de severidade: **Perigo Potencial**

Início: 09/08/2022 10h05min

Fim: 10/08/2022 10h00min

INMET publica aviso iniciando em: 09/08/2022 10:05. Chuva entre 20 e 30 mm/h ou até 50 mm/dia, ventos intensos (40-60 km/h).

Fonte: INMET.

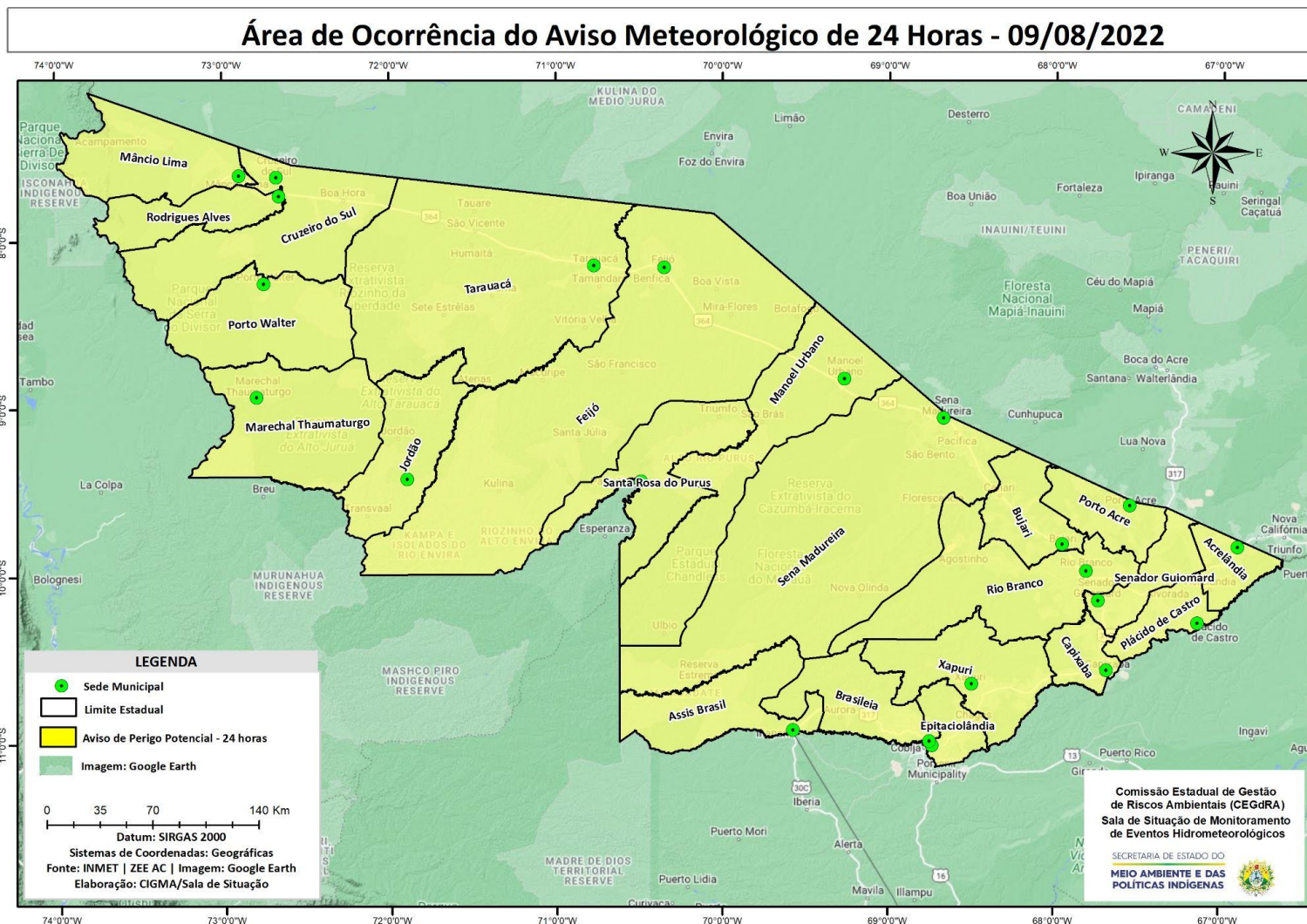


Tabela 2 - Nível dos Rios

Localização	Cota de Estiagem Alerta Alerta Máx.	Leitura do Dia ² Anterior/Atual	
Rio Acre – Assis Brasil	4,00 3,50	2,68 2,65	↓
Rio Acre – Brasília	4,00 3,50	1,51 1,69	↑
Rio Acre – Rio Branco	3,00 2,69	1,76 ¹ 1,91 ¹	↑
Rio Iaco – Sena Madureira	2,20 2,00	0,90 0,99	↑
Rio Purus – Manoel Urbano	2,50 2,00	3,31 3,29	↓
Rio Tarauacá – Tarauacá	2,20 2,00	4,23 4,24	↑
Rio Juruá – Cruzeiro do Sul	2,30 2,00	4,72 4,98	↑
Rio Abunã – Plácido de Castro	2,20 2,00	2,66 2,78	↑



Rede Hidrometeorológica do Estado do Acre

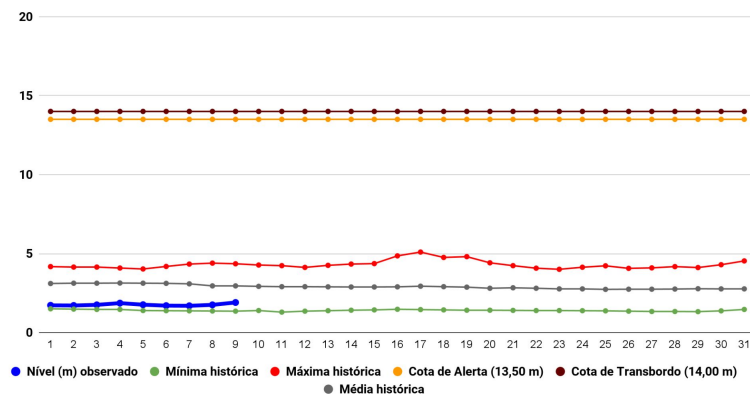
Os dados ANA/ CPRM são disponibilizados no horário de Brasília. Sem considerar o horário de verão.

Variação Nível
 ↑ Ascensão
 Estável
 ↓ Descensão

Fonte: ²Dados das 07h (Horário de Brasília) retirados do Site da ANA - Agência Nacional de Águas e CPRM - Serviço Geológico do Brasil.

Legenda: ¹Dados das Defesas Cíveis municipais (06h - Horário Local).³ Dado ANA (7h30m - Horário Brasília).

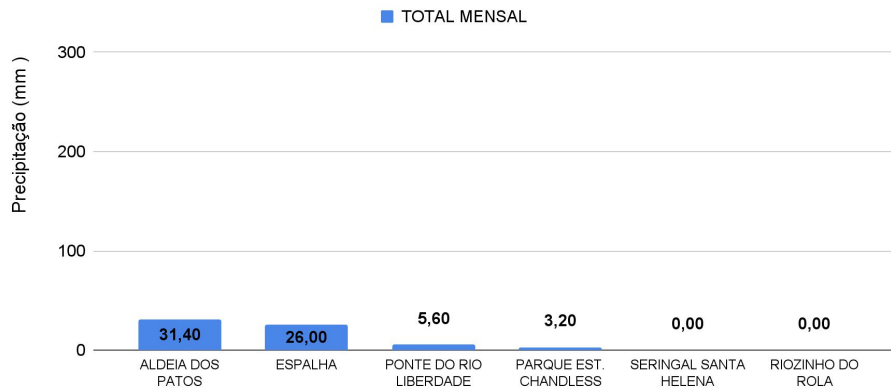
Gráfico 1 - Tendência do Nível do Rio Acre (Rio Branco) AGOSTO 2022



Na leitura de hoje (09/08/2022), de acordo com a Tabela 2, as plataformas registraram elevação de nível na leitura das 07h00min, exceto Assis Brasil e Manoel Urbano. No gráfico 1, o Rio Acre em Rio Branco apresenta nível de **1,91 m (linha azul)**, mostrando-se abaixo da média histórica de **2,96 m (linha cinza)** para o mesmo dia do ano.



Gráfico 2 - Acumulado de precipitação para o Estado do Acre



O **Gráfico 2**, acima, apresenta o acumulado de chuva do início de Agosto (01/08/2022 – 00h00min) a (09/08/2022 – até às 10h00min), na Aldeia dos Patos (**31,40 mm**), Espalha (**26,0 mm**), Ponte do Liberdade (**5,60 mm**) e Parque Estadual Chandless (**3,20 mm**).

O **Gráfico 3**, ao lado, apresenta o acumulado de chuva do início de Agosto (01/08/2022 – 00h00min) a (09/08/2022 – até às 10h00min) para efeito de comparação de acordo com as médias climatológicas, onde os maiores acumulados foram em Mâncio Lima (**60,20 mm**), Tarauacá (**46,80 mm**), Marechal Thaumaturgo (**38,80 mm**), Cruzeiro do Sul (**31,80 mm**), Brasiléia (**30,00 mm**), Santa Rosa do Purus (**15,40 mm**), Sena Madureira (**9,80 mm**), Jordão (**8,60 mm**), Feijó (**8,0 mm**), Xapuri (**7,90 mm**), Porto Acre (**7,60 mm**), Rio Branco (**7,0 mm**), Assis Brasil (**2,20 mm**), Capixaba (**1,60 mm**) e Manoel Urbano (**1,20 mm**).

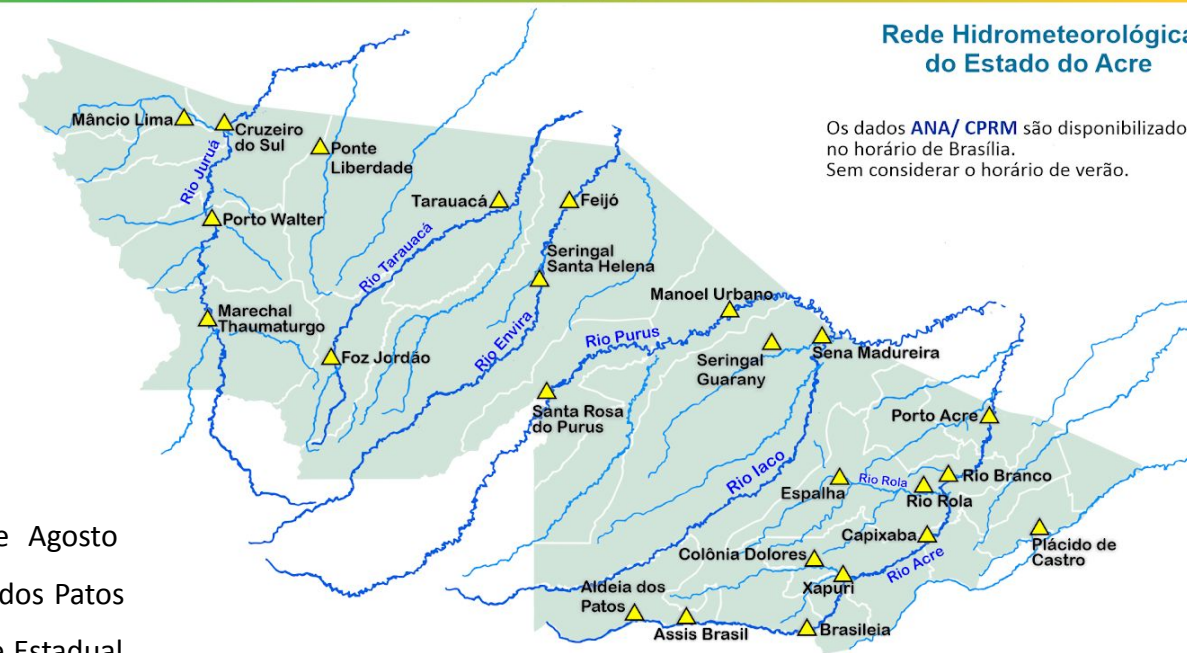


Gráfico 3 - Acumulado de precipitação para o Estado do Acre

