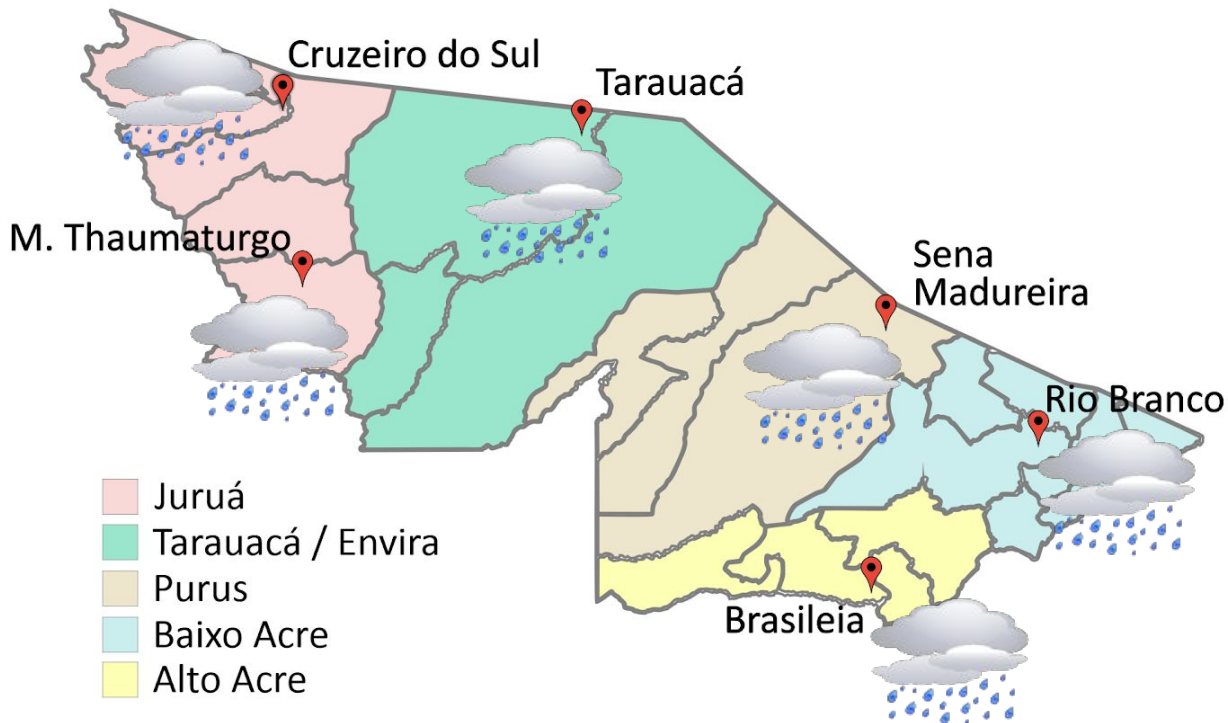




A Divisão de Meteorologia do Sistema de Proteção da Amazônia informa que a semana começa com sol e mormaço em todo o Acre. Nesta segunda-feira o fluxo de umidade em baixos níveis da atmosfera ainda atua sobre o estado e favorece a organização de nuvens carregadas. Assim, a previsão é de céu parcialmente nublado a nublado com pancadas isoladas de chuva e trovoadas à tarde em todo o estado.



- Juruá
- Tarauacá / Envira
- Purus
- Baixo Acre
- Alto Acre

Tabela 1 - Previsões regionais				
CIDADE	Temp. (°C)	UR (%)	Vento	CONDIÇÃO DO TEMPO
	MAX/MIN	MAX/MIN	DIR.	
Rio Branco	32/22	100/55	NW-NE	Céu parcialmente nublado a nublado com pancadas de chuva e trovoadas isoladas.
Brasileia	33/21	100/55	NW-NE	Céu parcialmente nublado a nublado com pancadas de chuva e trovoadas isoladas.
Sena Madureira	31/22	100/55	NW-NE	Céu parcialmente nublado a nublado com pancadas de chuva e trovoadas isoladas.
Tarauacá	32/22	100/55	W-NW	Céu parcialmente nublado a nublado com pancadas de chuva e trovoadas isoladas.
Cruzeiro do Sul	32/21	100/55	W-NW	Céu parcialmente nublado a nublado com pancadas de chuva e trovoadas isoladas.
Marechal Thaumaturgo	32/21	100/55	W-NW	Céu parcialmente nublado a nublado com pancadas de chuva e trovoadas isoladas.

Fonte: CENSIPAM



AVISO METEOROLÓGICO



Aviso de Chuvas Intensas

Grau de severidade: **Perigo Potencial**

Início: 08/08/2022 10h07min

Fim: 09/08/2022 10h00min

INMET publica aviso iniciando em: 08/08/2022 10:07. Chuva entre 20 e 30 mm/h ou até 50 mm/dia, ventos intensos (40-60 km/h).

Fonte: INMET.

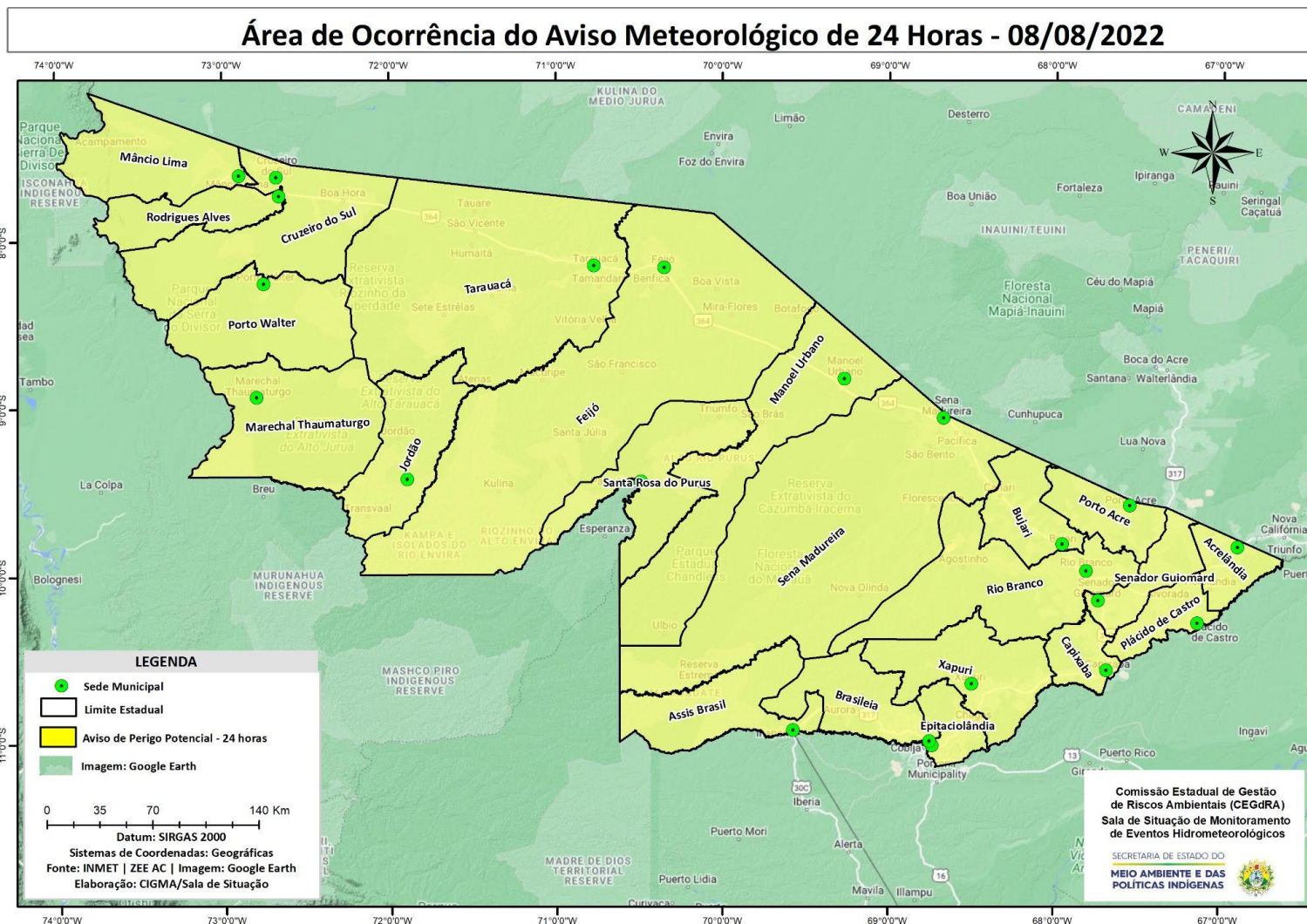
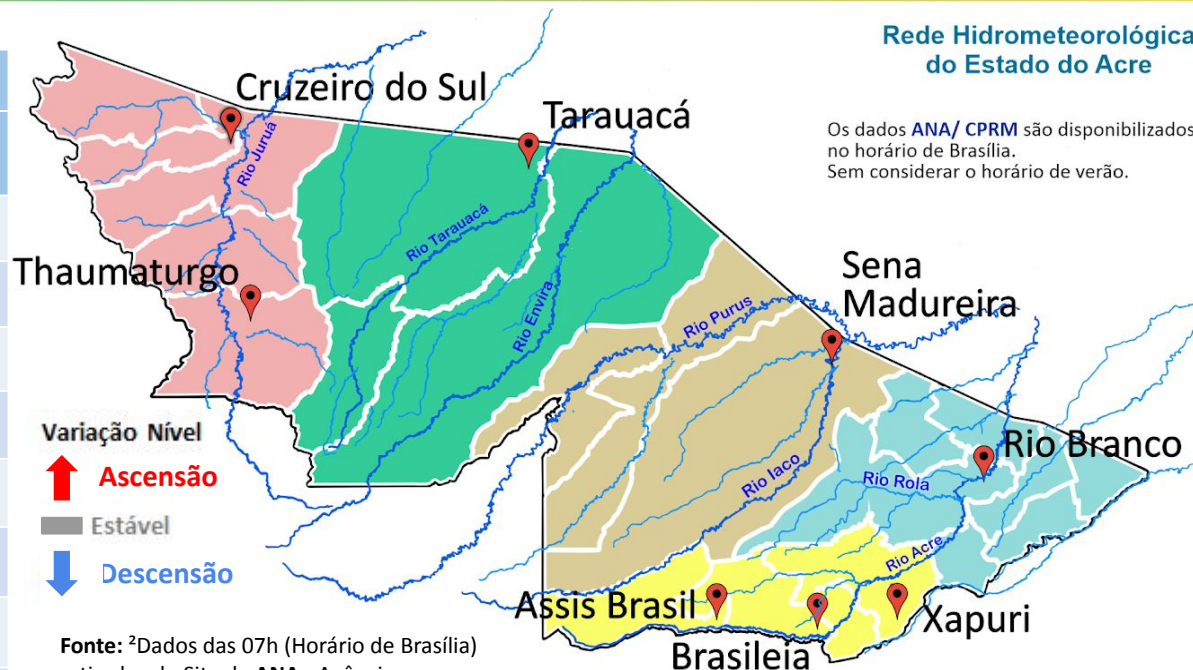


Tabela 2 - Nível dos Rios

Localização	Cota de Estiagem Alerta Alerta Máx.	Leitura do Dia ² Anterior/Atual	
Rio Acre – Assis Brasil	4,00 3,50	2,71 2,68	↓
Rio Acre – Brasília	4,00 3,50	1,46 1,51	↑
Rio Acre – Rio Branco	3,00 2,69	1,70 ¹ 1,76 ¹	↑
Rio Iaco – Sena Madureira	2,20 2,00	0,92 0,90	↓
Rio Purus – Manoel Urbano	2,50 2,00	3,32 3,31	↓
Rio Tarauacá – Tarauacá	2,20 2,00	3,77 4,23	↑
Rio Juruá – Cruzeiro do Sul	2,30 2,00	4,55 4,72	↑
Rio Abunã – Plácido de Castro	2,20 2,00	2,56 2,66	↑



Rede Hidrometeorológica do Estado do Acre

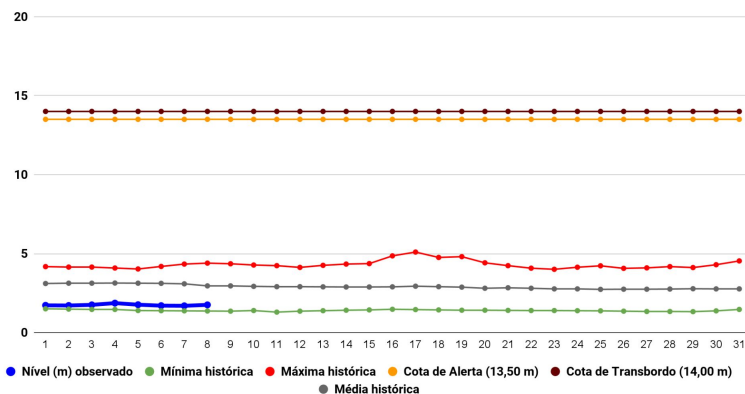
Os dados ANA/ CPRM são disponibilizados no horário de Brasília. Sem considerar o horário de verão.

Variação Nível
 ↑ Ascensão
 Estável
 ↓ Descensão

Fonte: ²Dados das 07h (Horário de Brasília) retirados do Site da ANA - Agência Nacional de Águas e CPRM - Serviço Geológico do Brasil.

Legenda: ¹Dados das Defesas Cíveis municipais (06h - Horário Local).³ Dado ANA (7h30m - Horário Brasília).

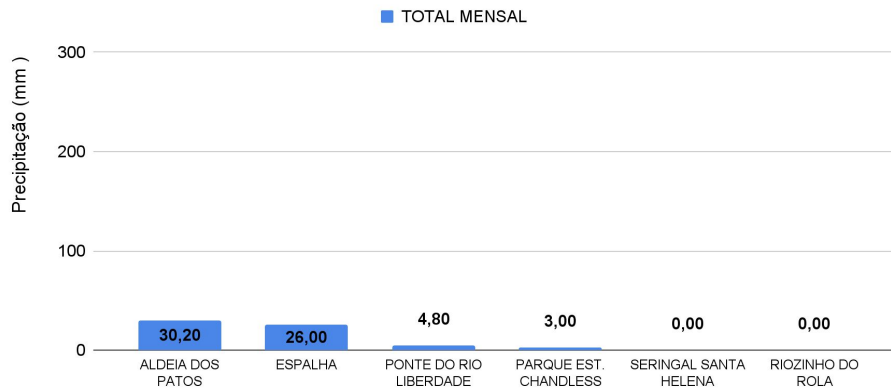
Gráfico 1 - Tendência do Nível do Rio Acre (Rio Branco) AGOSTO 2022



Na leitura de hoje (08/08/2022), de acordo com a Tabela 2, as plataformas registraram elevação de nível na leitura das 07h00min, exceto Assis Brasil, Sena Madureira e Manoel Urbano. No gráfico 1, o Rio Acre em Rio Branco apresenta nível de **1,76 m (linha azul)**, mostrando-se abaixo da média histórica de **2,96 m (linha cinza)** para o mesmo dia do ano.



Gráfico 2 - Acumulado de precipitação para o Estado do Acre



O **Gráfico 2**, acima, apresenta o acumulado de chuva do início de Agosto (01/08/2022 – 00h00min) a (08/08/2022 – até às 10h00min), na Aldeia dos Patos (**30,20 mm**), Espalha (**26,0 mm**), Ponte do Liberdade (**4,80 mm**) e Parque Estadual Chandless (**3,0 mm**).

O **Gráfico 3**, ao lado, apresenta o acumulado de chuva do início de Agosto (01/08/2022 – 00h00min) a (08/08/2022 – até às 10h00min) para efeito de comparação de acordo com as médias climatológicas, onde os maiores acumulados foram em Mâncio Lima (**60,20 mm**), Tarauacá (**44,60 mm**), Marechal Thaumaturgo (**38,60 mm**), Cruzeiro do Sul (**31,80 mm**), Santa Rosa do Purus (**15,40 mm**), Brasiléia (**11,80 mm**), Jordão (**8,40 mm**), Feijó (**8,0 mm**), Porto Acre (**7,60 mm**), Rio Branco (**5,80 mm**), Assis Brasil (**2,20 mm**), Sena Madureira (**0,80 mm**), Capixaba (**1,60 mm**) e Xapuri (**0,20 mm**).

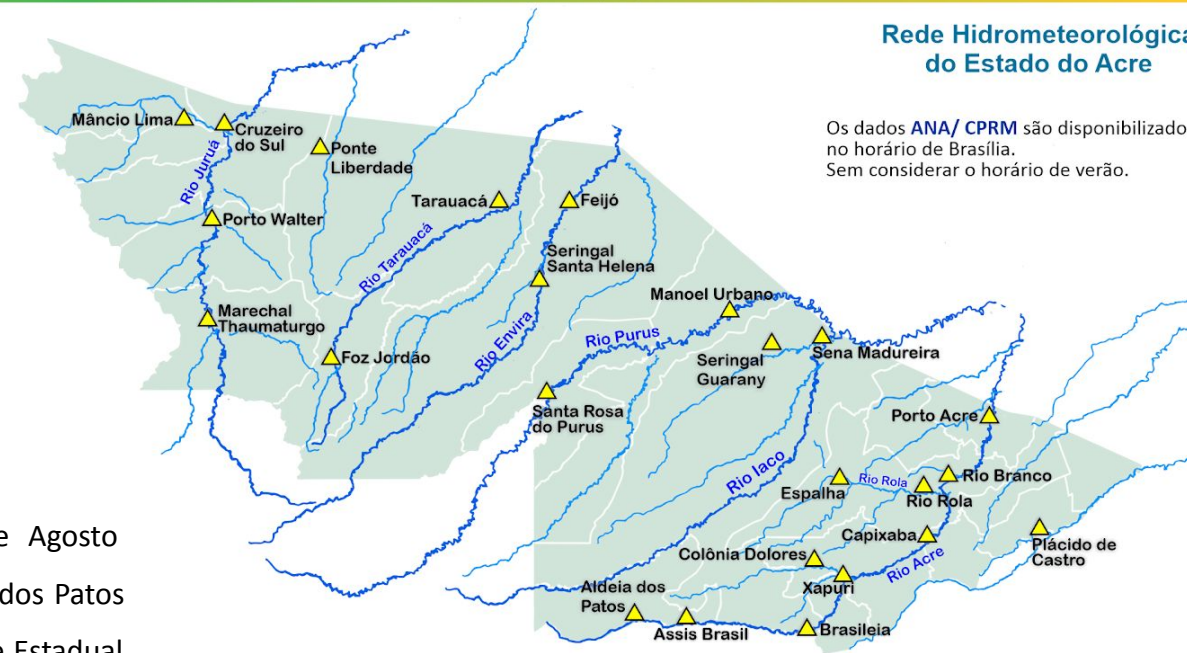


Gráfico 3 - Acumulado de precipitação para o Estado do Acre

