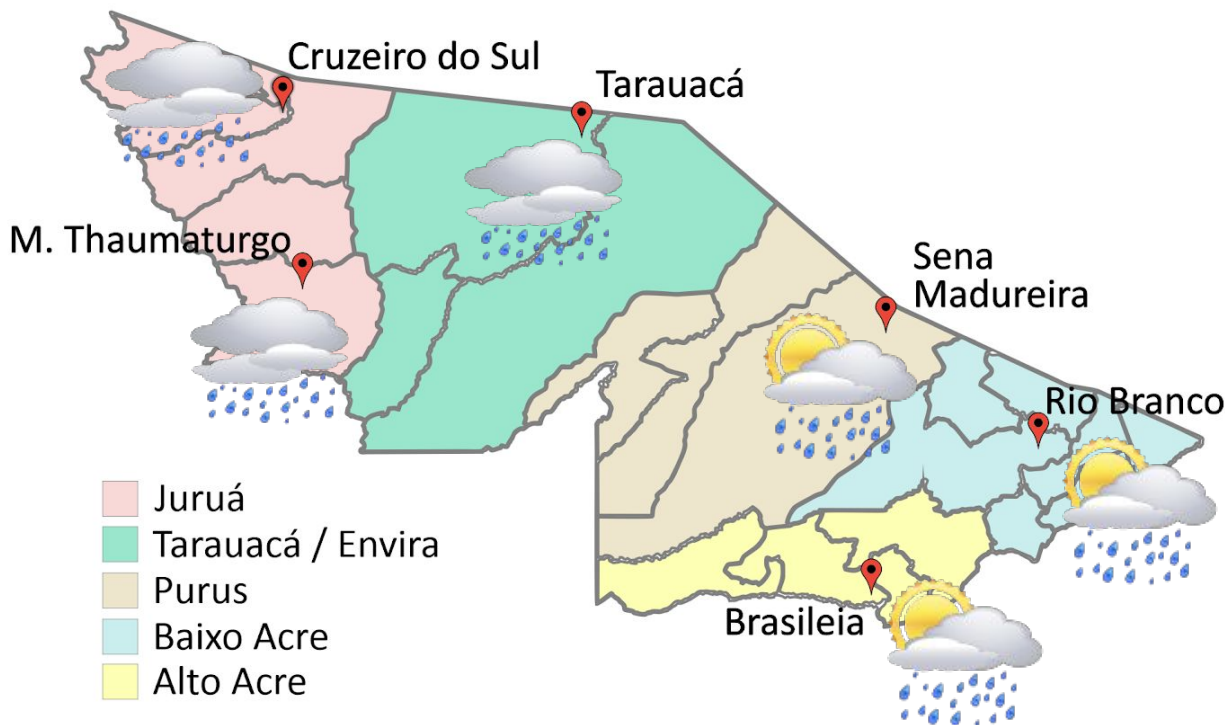


A Divisão de Meteorologia do Sistema de Proteção da Amazônia informa que o fluxo de umidade se intensifica sobre o sul da Amazônia e permite o aumento das condições de chuva em todo o Acre nesta terça-feira. A previsão para este dia ainda será de sol e muito calor em todo o estado. No Oeste acreano o tempo varia de parcialmente nublado a nublado e ocorrem pancadas isoladas de chuva com trovoadas à tarde. Na capital e demais regiões do Acre o tempo varia de claro a parcialmente nublado com possibilidade de chuva rápida e isolada à tarde.



- Juruá
- Tarauacá / Envira
- Purus
- Baixo Acre
- Alto Acre

Tabela 1 - Previsões regionais				
CIDADE	Temp. (°C)	UR (%)	Vento	CONDIÇÃO DO TEMPO
	MAX/MIN	MAX/MIN	DIR.	
Rio Branco	33/22	95/50	NW	Céu claro a parcialmente nublado com possibilidade de chuva em áreas isoladas.
Brasileia	34/21	95/50	NW	Céu claro a parcialmente nublado com possibilidade de chuva em áreas isoladas.
Sena Madureira	32/22	95/50	NW	Céu claro a parcialmente nublado com possibilidade de chuva em áreas isoladas.
Tarauacá	33/22	100/55	W-NW	Céu parcialmente nublado a nublado com pancadas de chuva e trovoadas isoladas.
Cruzeiro do Sul	33/21	100/55	W-NW	Céu parcialmente nublado a nublado com pancadas de chuva e trovoadas isoladas.
Marechal Thaumaturgo	32/21	100/55	W-NW	Céu parcialmente nublado a nublado com pancadas de chuva e trovoadas isoladas.

Fonte: CENSIPAM



AVISO METEOROLÓGICO



Aviso de Chuvas Intensas

Grau de severidade: **Perigo Potencial**

Início: 02/08/2022 11h00min

Fim: 03/08/2022 11h00min

INMET publica aviso iniciando em:
02/08/2022 11:00. Chuva entre 20 e 30
mm/h ou até 50 mm/dia, ventos intensos
(40-60 km/h).

Fonte: INMET.

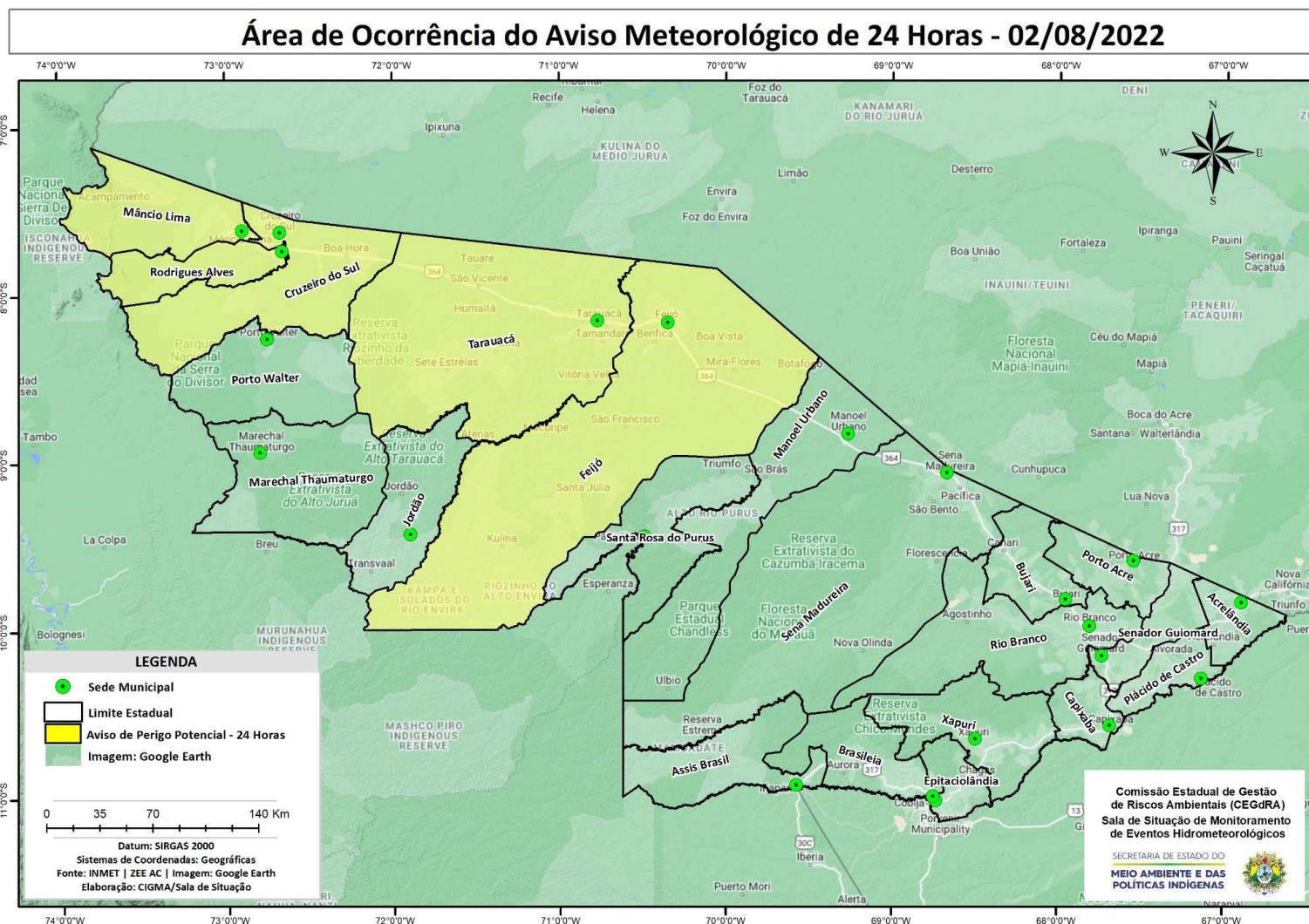
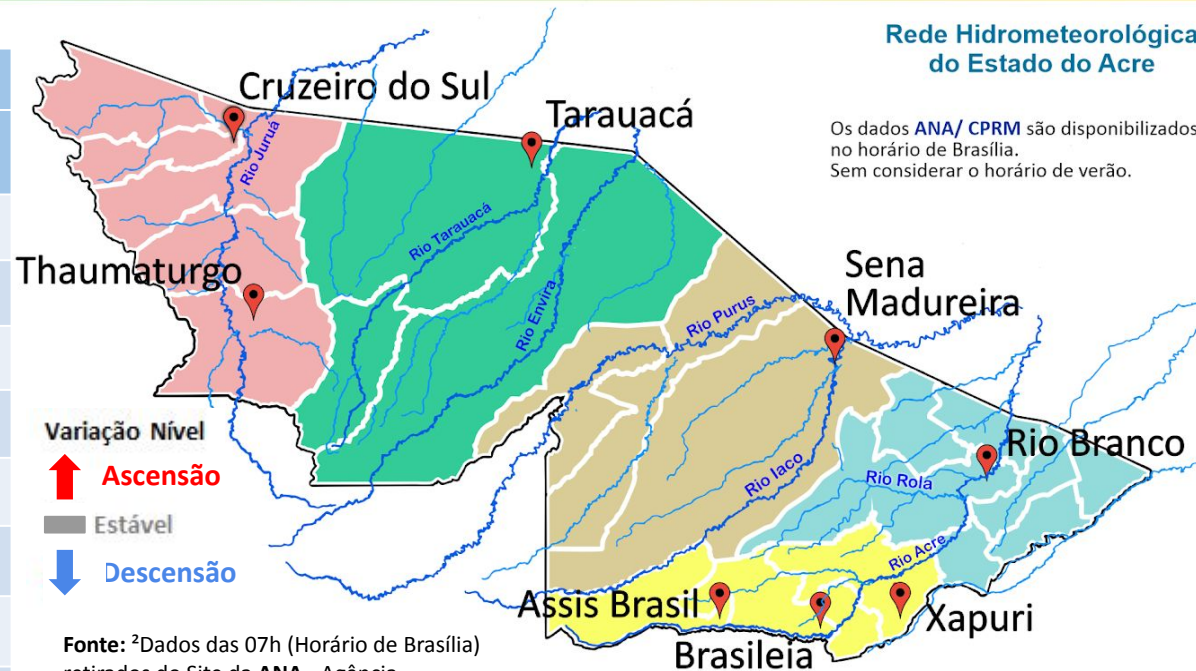


Tabela 2 - Nível dos Rios

Localização	Cota de Estiagem Alerta Alerta Máx.	Leitura do Dia ² Anterior/Atual	
Rio Acre – Assis Brasil	4,00 3,50	SL 2,67	
Rio Acre – Brasília	4,00 3,50	1,49 1,44	↓
Rio Acre – Rio Branco	3,00 2,69	1,73 ¹ 1,72 ¹	↓
Rio Iaco – Sena Madureira	2,20 2,00	0,94 0,92	↓
Rio Purus – Manoel Urbano	2,50 2,00	3,21 3,18	↓
Rio Tarauacá – Tarauacá	2,20 2,00	3,48 3,61	↑
Rio Juruá – Cruzeiro do Sul	2,30 2,00	4,72 4,54	↓
Rio Abunã – Plácido de Castro	2,20 2,00	2,58 2,58	■



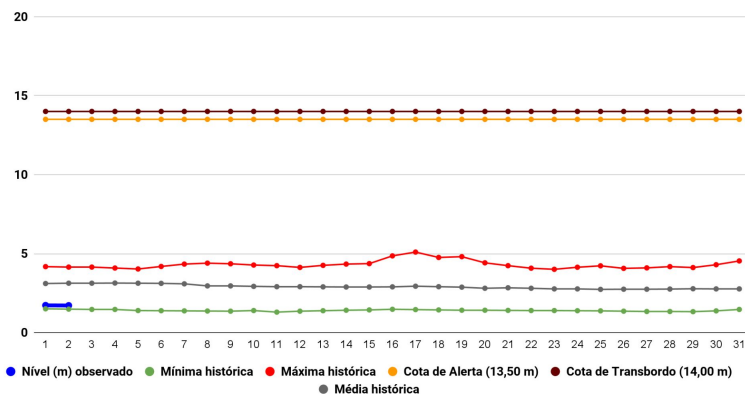
Rede Hidrometeorológica do Estado do Acre

Os dados ANA/ CPRM são disponibilizados no horário de Brasília. Sem considerar o horário de verão.

Fonte: ²Dados das 07h (Horário de Brasília) retirados do Site da ANA - Agência Nacional de Águas e CPRM - Serviço Geológico do Brasil.

Legenda: ¹Dados das Defesas Cíveis municipais (06h - Horário Local). ³ Dado ANA (7h30m - Horário Brasília).

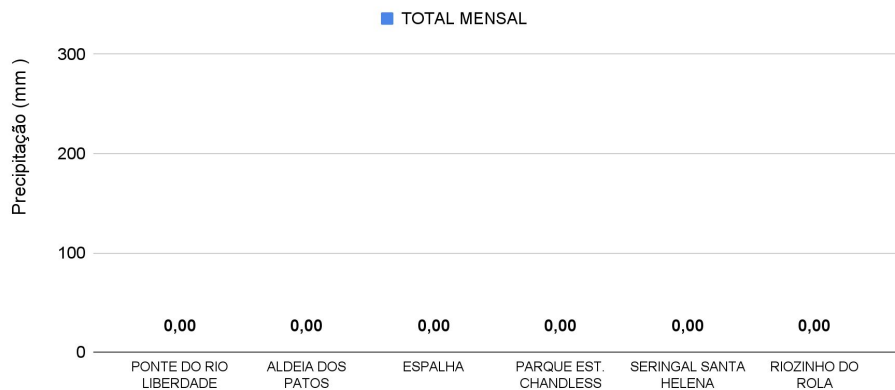
Gráfico 1 - Tendência do Nível do Rio Acre (Rio Branco) AGOSTO 2022



Na leitura de hoje (02/08/2022), de acordo com a Tabela 2, as plataformas registraram redução de nível na leitura das 07h00min, exceto Tarauacá. Plácido de Castro encontra-se com nível estável. No gráfico 1, o Rio Acre em Rio Branco apresenta nível de **1,72 m (linha azul)**, mostrando-se abaixo da média histórica de **3,13 m (linha cinza)** para o mesmo dia do ano.

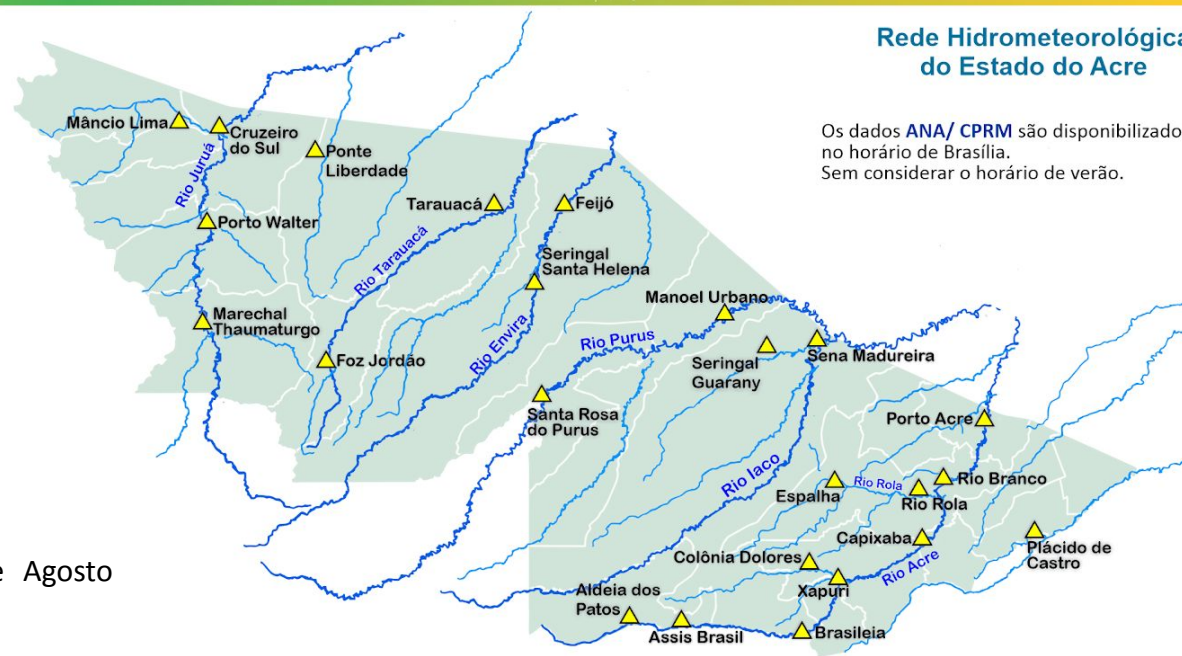


Gráfico 2 - Acumulado de precipitação para o Estado do Acre



O **Gráfico 2**, acima, apresenta o acumulado de chuva do início de Agosto (01/08/2022 – 00h00min) a (02/08/2022 – até às 10h00min).

O **Gráfico 3**, ao lado, apresenta o acumulado de chuva do início de Agosto (01/08/2022 – 00h00min) a (02/08/2022 – até às 10h00min) para efeito de comparação de acordo com as médias climatológicas, onde os maiores acumulados foram em Mâncio Lima (**8,80 mm**), Santa Rosa do Purus (**6,20 mm**), Cruzeiro do Sul (**4,80 mm**), Jordão (**2,40 mm**), Marechal Thaumaturgo (**1,00 mm**) e Assis Brasil (**0,20 mm**).



Rede Hidrometeorológica do Estado do Acre

Os dados ANA/ CPRM são disponibilizados no horário de Brasília. Sem considerar o horário de verão.

Gráfico 3 - Acumulado de precipitação para o Estado do Acre

