

PREVISÃO DO TEMPO

21/07/2022 - Nº 131

A Divisão de Meteorologia do Sistema de Proteção da Amazônia informa que o tempo não muda nesta quinta-feira em todo o Acre. A previsão é de um dia de sol forte e calor em todo o estado, por conta da permanência da massa de ar quente e seco sobre o Sul da Amazônia. Por conta disso, a previsão para este dia segue de céu claro a parcialmente nublado, sem condições de chuva em todas as regiões acreanas.

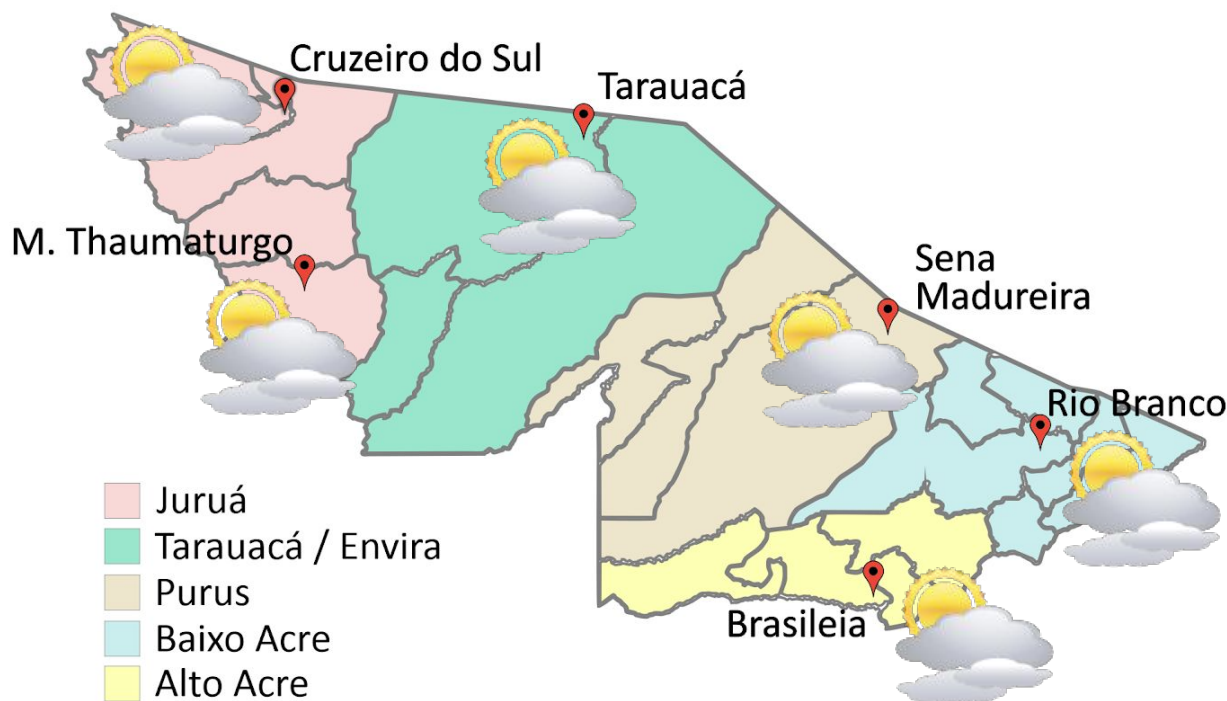


Tabela 1 - Previsões regionais

CIDADE	Temp. (°C)	UR (%)	Vento	CONDIÇÃO DO TEMPO
	MAX/MIN	MAX/MIN	DIR.	
Rio Branco	35/21	95/40	NW -N	Céu claro a parcialmente nublado.
Brasileia	35/20	95/40	NW -N	Céu claro a parcialmente nublado.
Sena Madureira	34/21	95/40	NW -N	Céu claro a parcialmente nublado.
Tarauacá	34/21	95/45	NW -N	Céu claro a parcialmente nublado.
Cruzeiro do Sul	34/20	95/45	NW -N	Céu claro a parcialmente nublado.
Marechal Thaumaturgo	34/20	95/45	NW -N	Céu claro a parcialmente nublado.

Fonte: CENSIPAM.



AVISO METEOROLÓGICO

Aviso de Baixa Umidade



Grau de severidade: **Perigo Potencial**

Início: 21/07/2022 11h00min

Fim: 21/07/2022 18h00min

INMET publica aviso iniciando em: 21/07/2022 11:00. Umidade Relativa do Ar variando entre 30% e 20%. Baixo risco de incêndios florestais e à saúde.

Fonte: INMET.

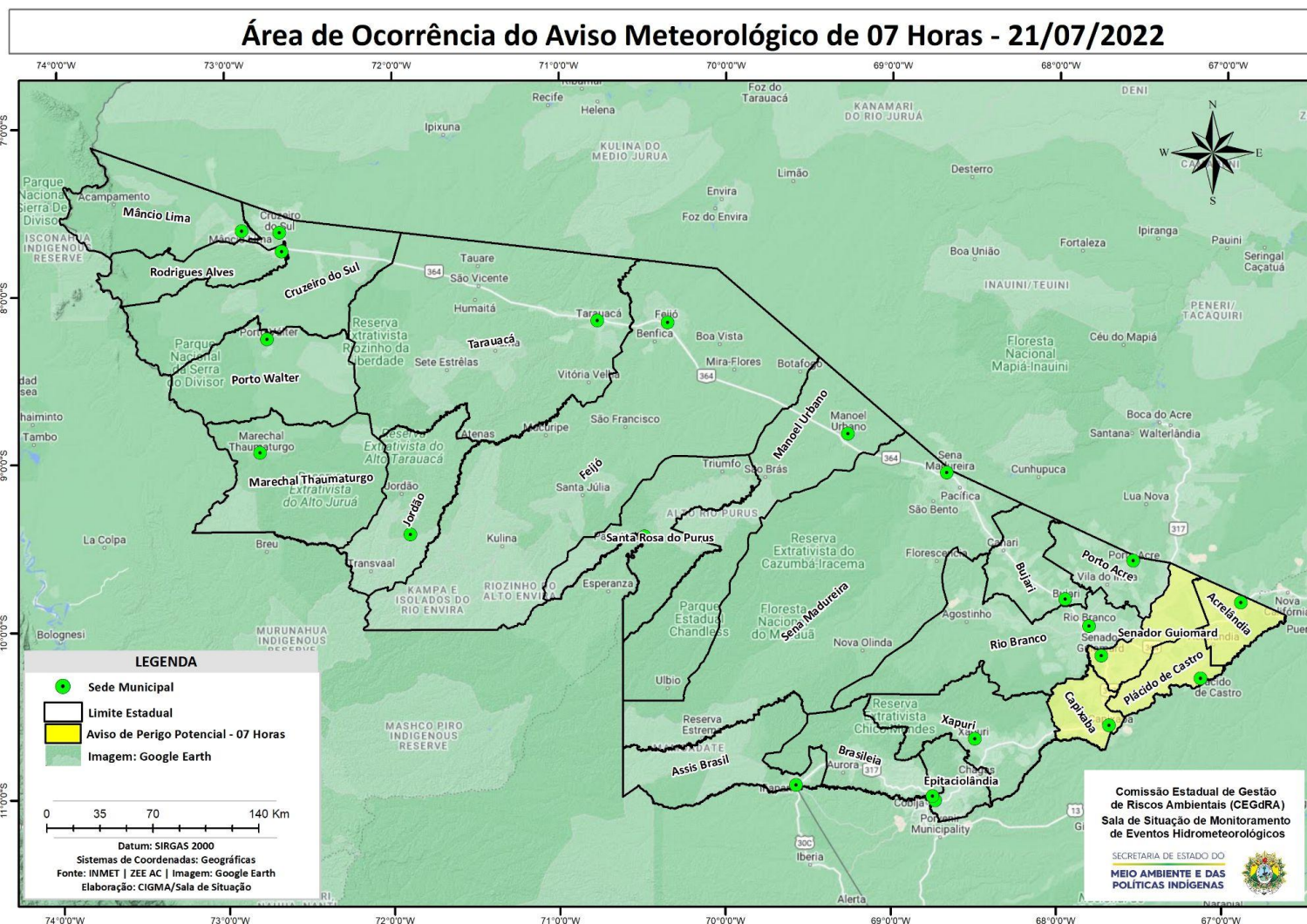
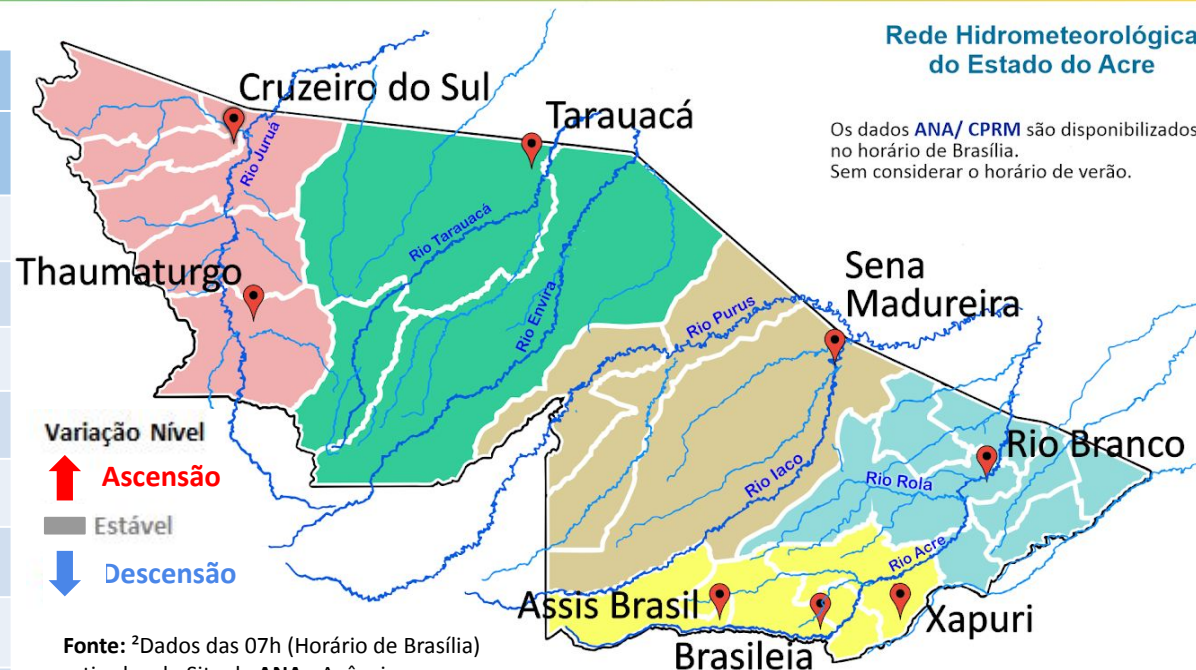


Tabela 2 - Nível dos Rios

Localização	Cota de Estiagem Alerta Alerta Máx.	Leitura do Dia ² Anterior/Atual	
Rio Acre – Assis Brasil	4,00 3,50	2,78 2,78	■
Rio Acre – Brasília	4,00 3,50	1,50 1,51	↑
Rio Acre – Rio Branco	3,00 2,69	1,86 ¹ 1,91 ¹	↑
Rio Iaco – Sena Madureira	2,20 2,00	1,10 1,09	↓
Rio Purus – Manoel Urbano	2,50 2,00	3,34 3,28	↓
Rio Tarauacá – Tarauacá	2,20 2,00	3,63 3,60	↓
Rio Juruá – Cruzeiro do Sul	2,30 2,00	4,46 4,54	↑
Rio Abunã – Plácido de Castro	2,20 2,00	2,77 2,77	■



Rede Hidrometeorológica do Estado do Acre

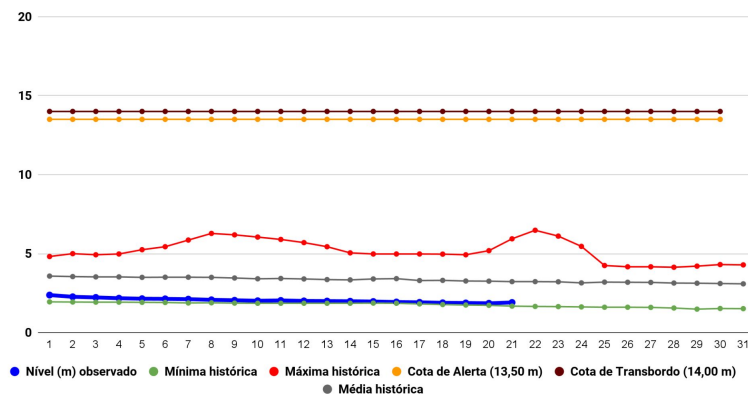
Os dados ANA/ CPRM são disponibilizados no horário de Brasília. Sem considerar o horário de verão.

Varição Nível
 ↑ Ascensão
 ■ Estável
 ↓ Descensão

Fonte: ²Dados das 07h (Horário de Brasília) retirados do Site da ANA - Agência Nacional de Águas e CPRM - Serviço Geológico do Brasil.

Legenda: ¹Dados das Defesas Civas municipais (06h - Horário Local).³ Dado ANA (7h30m - Horário Brasília).

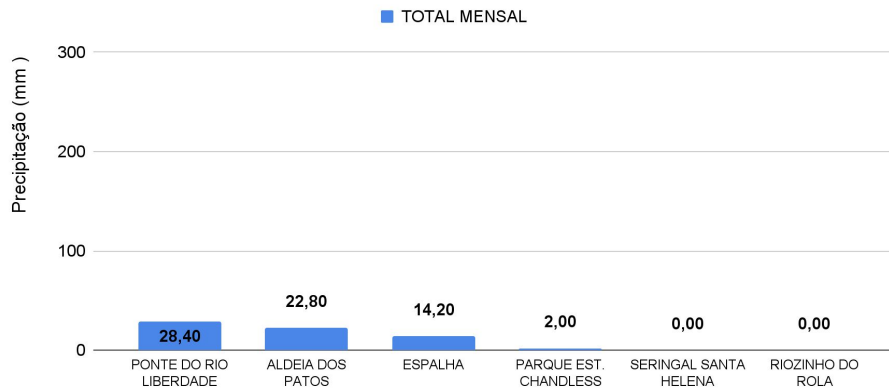
Gráfico 1 - Tendência do Nível do Rio Acre (Rio Branco) JULHO 2022



Na leitura de hoje (21/07/2022), de acordo com a Tabela 2, as plataformas registraram elevação de nível na leitura das 07h00min, exceto Sena Madureira, Manoel Urbano e Tarauacá. Assis Brasil e Plácido de Castro encontram-se com nível estável. No gráfico 1, o Rio Acre em Rio Branco apresenta nível de **1,86 m (linha azul)**, mostrando-se abaixo da média histórica de **3,23 m (linha cinza)** para o mesmo dia do ano.



Gráfico 2 - Acumulado de precipitação para o Estado do Acre



O **Gráfico 2**, acima, apresenta o acumulado de chuva do início de Julho (01/07/2022 – 00h00min) a (21/07/2022 – até as 10h00min), na Ponte do Liberdade (**28,40 mm**), Aldeia dos Patos (**22,80 mm**), Espalha (**14,20 mm**) e Parque Estadual Chandless (**2,0 mm**).

O **Gráfico 3**, ao lado, apresenta o acumulado de chuva do início de Julho (01/07/2022 – 00h00min) a (21/07/2022 – até as 10h00min) para efeito de comparação de acordo com as médias climatológicas, onde os maiores acumulados foram em Mâncio Lima (**109,80 mm**), Cruzeiro do Sul (**36,0 mm**), Brasiléia (**35,60 mm**), M. Thaumaturgo (**26,40 mm**), Sena Madureira (**24,60 mm**), Santa Rosa do Purus (**22,80 mm**), Jordão (**21,80 mm**), Tarauacá (**16,40 mm**), Manoel Urbano (**15,40 mm**), Xapuri (**12,40 mm**), Assis Brasil (**8,0 mm**), Porto Acre (**6,40 mm**), Capixaba (**5,60 mm**), Feijó (**1,80 mm**) e Rio Branco (**0,20 mm**).

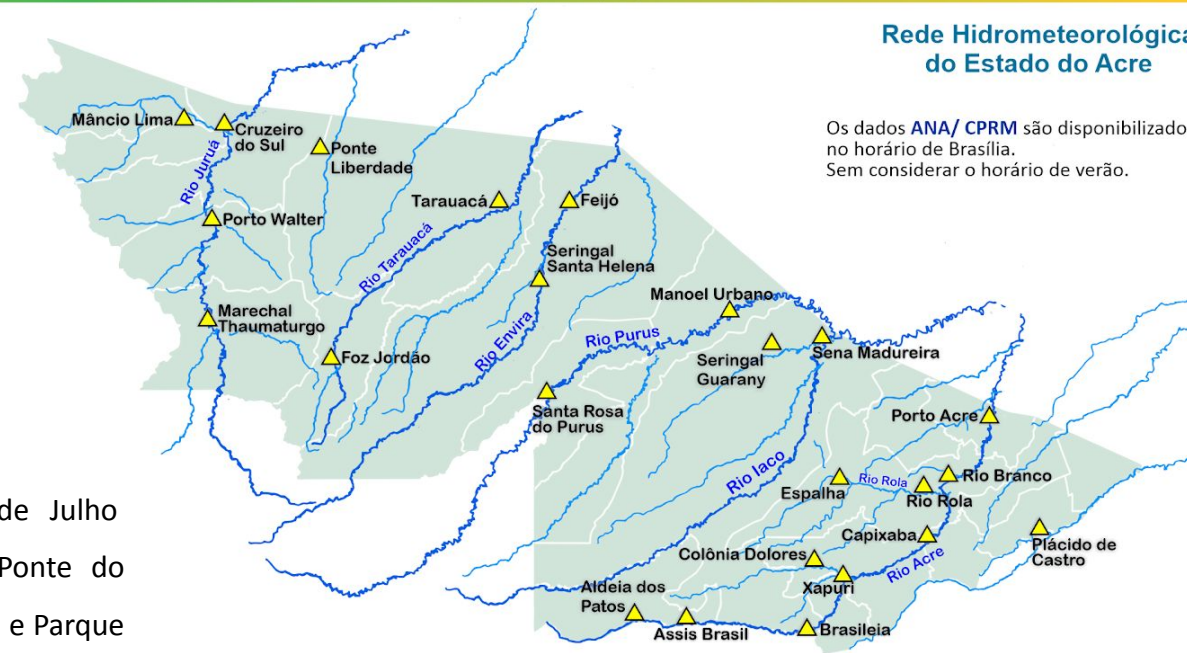


Gráfico 3 - Acumulado de precipitação para o Estado do Acre

