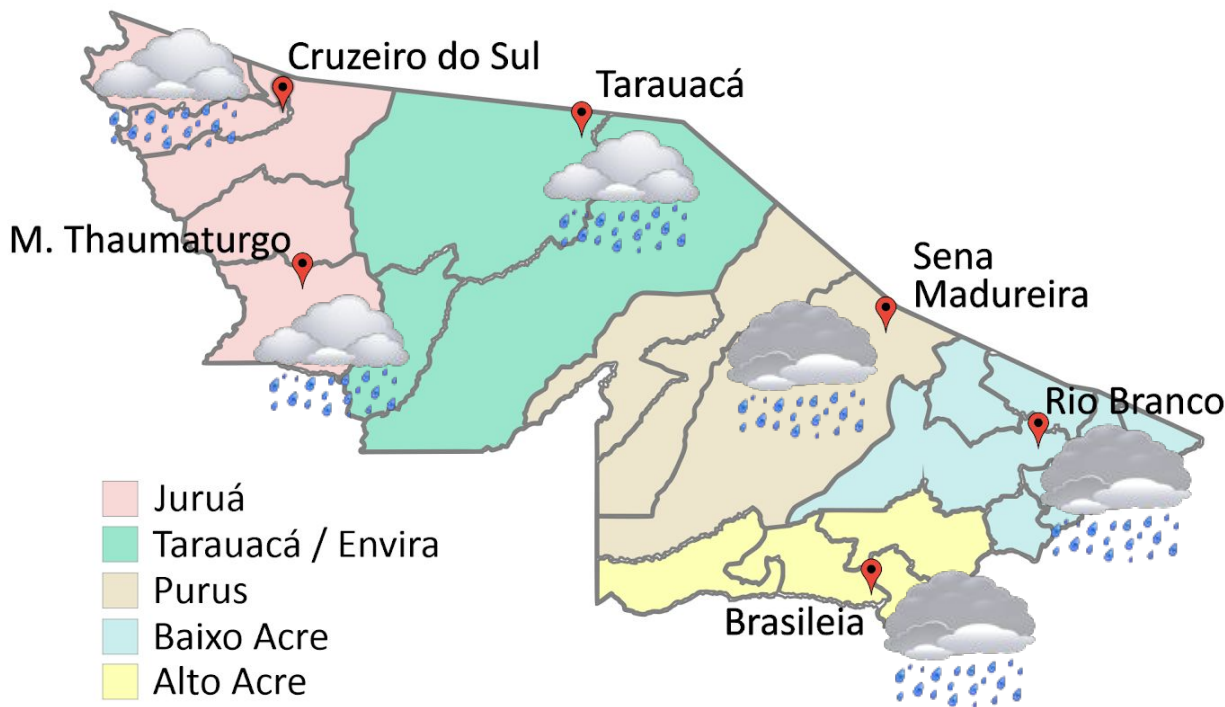


A Divisão de Meteorologia do Sistema de Proteção da Amazônia informa que a semana começa com temperaturas agradáveis em todo o Acre, por conta da atuação da friagem no estado. Para esta segunda-feira a previsão é de céu encoberto com chuva a qualquer hora nas cidades do oeste acreano. Já na capital e demais regiões do estado o dia será de céu nublado com possibilidade de chuva fraca ao longo do dia. A friagem seguirá fraca nesta segunda-feira e não provocará frio intenso, mas amenizará o calor no decorrer do dia.



- Juruá
- Tarauacá / Envira
- Purus
- Baixo Acre
- Alto Acre

Tabela 1 - Previsões regionais

CIDADE	Temp. (°C)	UR (%)	Vento	CONDIÇÃO DO TEMPO
	MAX/MIN	MAX/MIN	DIR.	
Rio Branco	28/19	100/60	SE -S	Céu nublado com possibilidade de chuva a qualquer hora do dia.
Brasileia	29/18	100/60	SE -S	Céu nublado com possibilidade de chuva a qualquer hora do dia.
Sena Madureira	27/19	100/60	SE -S	Céu nublado com possibilidade de chuva a qualquer hora do dia.
Tarauacá	26/21	100/70	SE -S	Céu encoberto com chuva a qualquer hora do dia.
Cruzeiro do Sul	26/20	100/70	SE -S	Céu encoberto com chuva a qualquer hora do dia.
Marechal Thaumaturgo	26/20	100/70	SE -S	Céu encoberto com chuva a qualquer hora do dia.

Fonte: CENSIPAM.



AVISO METEOROLÓGICO

Aviso de Chuvas Intensas



Grau de severidade: **Perigo Potencial**

Início: 18/07/2022 10h00min

Fim: 19/07/2022 10h00min

INMET publica aviso iniciando em: 18/07/2022 10:00. Chuva entre 20 a 30 mm/h ou até 50 mm/dia, ventos intensos (40-60 km/h).

Fonte: INMET.

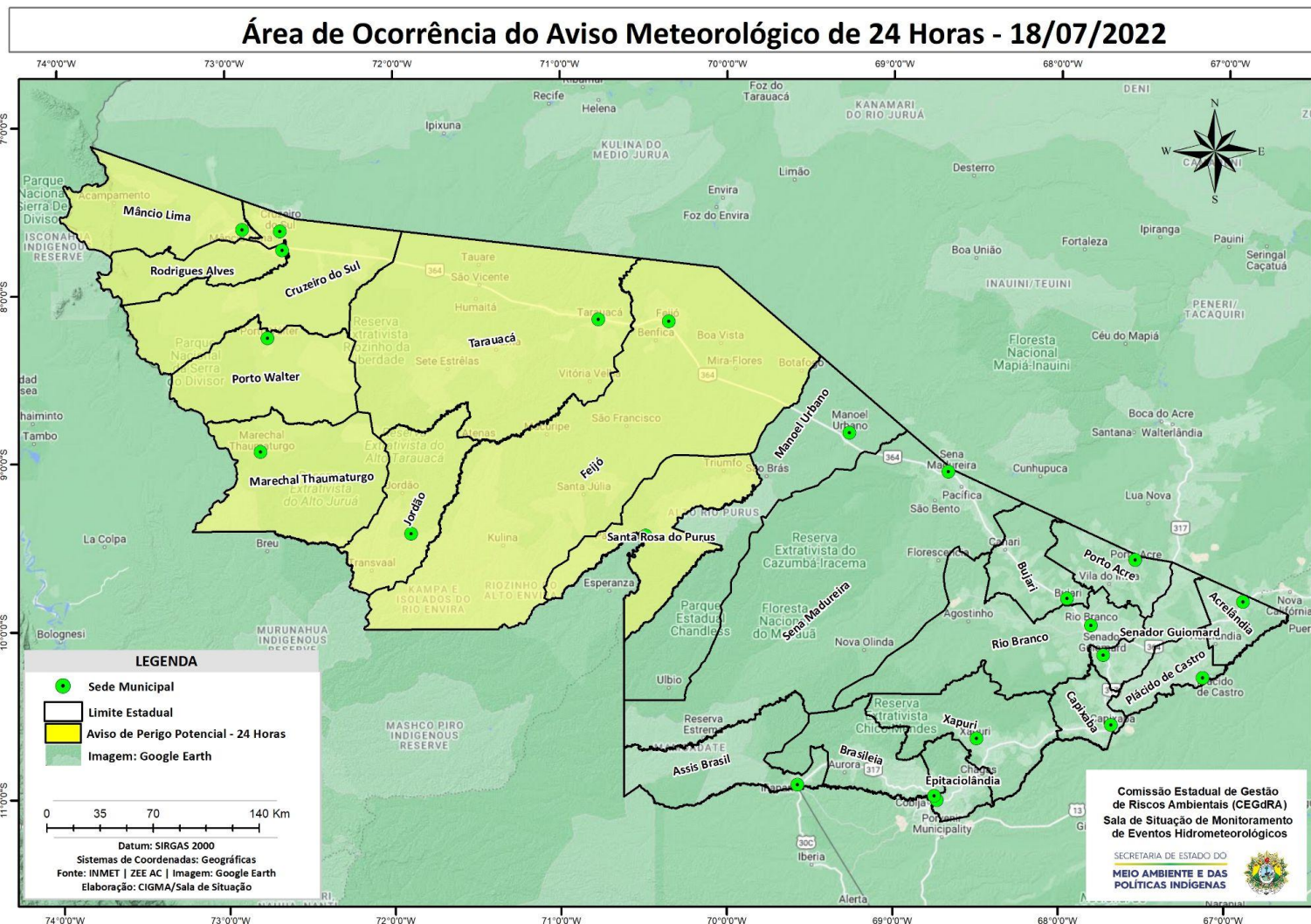
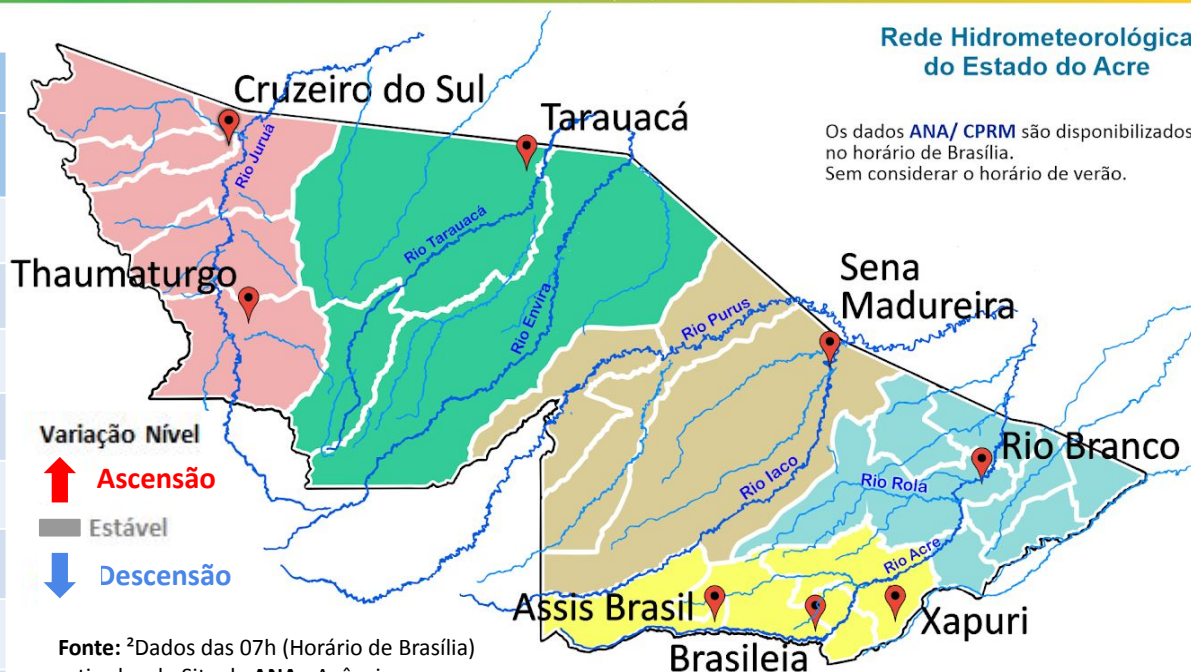


Tabela 2 - Nível dos Rios

Localização	Cota de Estiagem Alerta Alerta Máx.	Leitura do Dia ² Anterior/Atual	
Rio Acre – Assis Brasil	4,00 3,50	2,76 2,75	↓
Rio Acre – Brasília	4,00 3,50	1,50 1,51	↑
Rio Acre – Rio Branco	3,00 2,69	1,92 ¹ 1,89 ¹	↓
Rio Iaco – Sena Madureira	2,20 2,00	1,09 1,07	↓
Rio Purus – Manoel Urbano	2,50 2,00	3,37 3,33	↓
Rio Tarauacá – Tarauacá	2,20 2,00	3,78 3,76	↓
Rio Juruá – Cruzeiro do Sul	2,30 2,00	4,37 4,41	↑
Rio Abunã – Plácido de Castro	2,20 2,00	2,81 2,80	↓



Rede Hidrometeorológica do Estado do Acre

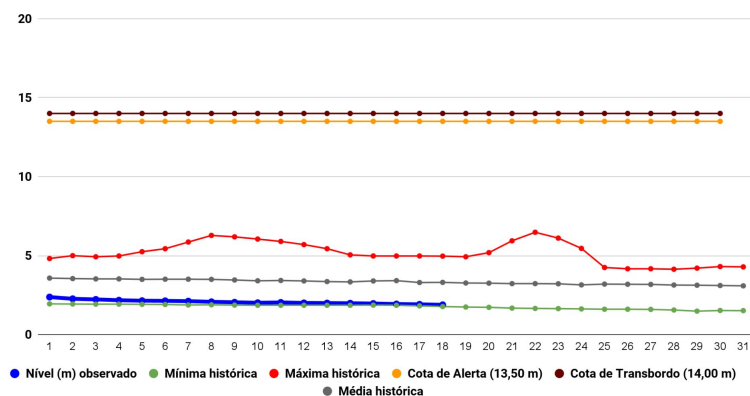
Os dados ANA/ CPRM são disponibilizados no horário de Brasília. Sem considerar o horário de verão.

Variação Nível
 ↑ Ascensão
 Estável
 ↓ Descensão

Fonte: ²Dados das 07h (Horário de Brasília) retirados do Site da ANA - Agência Nacional de Águas e CPRM - Serviço Geológico do Brasil.

Legenda: ¹Dados das Defesas Civas municipais (06h - Horário Local).³ Dado ANA (7h30m - Horário Brasília).

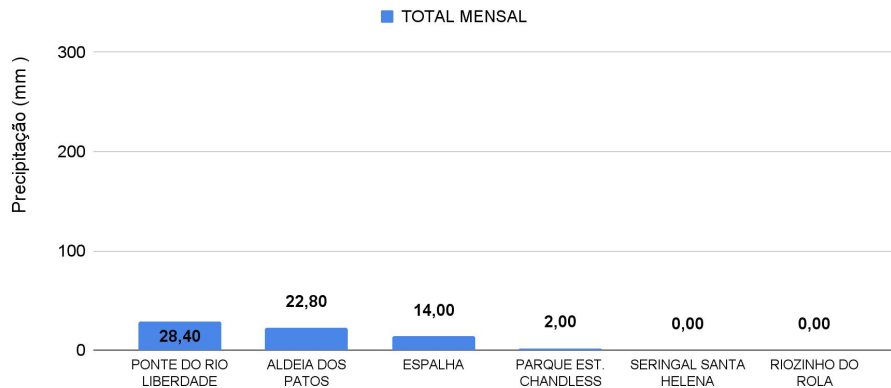
Gráfico 1 - Tendência do Nível do Rio Acre (Rio Branco) JULHO 2022



Na leitura de hoje (18/07/2022), de acordo com a Tabela 2, as plataformas registraram redução de nível na leitura das 07h00min, exceto Brasília e Cruzeiro do Sul. No gráfico 1, o Rio Acre em Rio Branco apresenta nível de **1,89 m (linha azul)**, mostrando-se abaixo da média histórica de **3,31 m (linha cinza)** para o mesmo dia do ano.



Gráfico 2 - Acumulado de precipitação para o Estado do Acre



O **Gráfico 2**, acima, apresenta o acumulado de chuva do início de Julho (01/07/2022 – 00h00min) a (18/07/2022 – até as 10h00min), na Ponte do Liberdade (**28,40 mm**), Aldeia dos Patos (**22,80 mm**), Espalha (**14,0 mm**) e Parque Estadual Chandless (**2,0 mm**).

O **Gráfico 3**, ao lado, apresenta o acumulado de chuva do início de Julho (01/07/2022 – 00h00min) a (18/07/2022 – até as 10h00min) para efeito de comparação de acordo com as médias climatológicas, onde os maiores acumulados foram em Mâncio Lima (**103,60 mm**), Brasiléia (**35,60 mm**), Cruzeiro do Sul (**34,60 mm**), M. Thaumaturgo (**26,0 mm**), Sena Madureira (**24,60 mm**), Santa Rosa do Purus (**22,20 mm**), Jordão (**16,40 mm**), Tarauacá (**16,40 mm**), Manoel Urbano (**15,40 mm**), Xapuri (**12,40 mm**), Assis Brasil (**7,0 mm**), Porto Acre (**6,20 mm**), Capixaba (**5,60 mm**), Feijó (**1,80 mm**) e Rio Branco (**0,20 mm**).

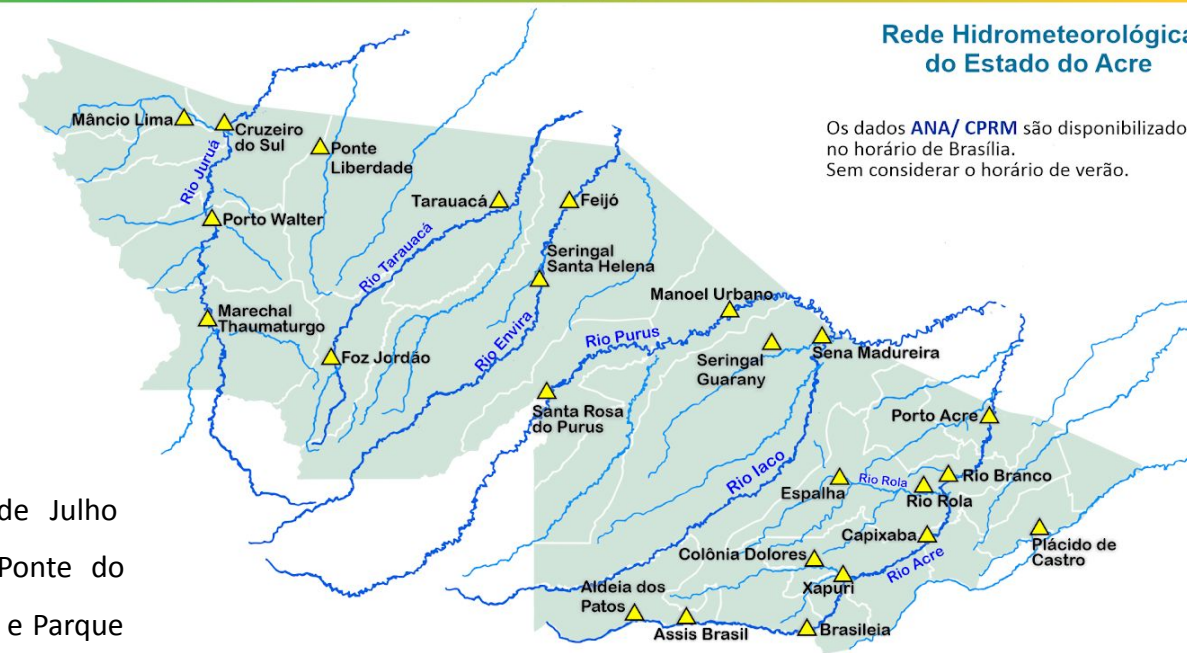


Gráfico 3 - Acumulado de precipitação para o Estado do Acre

