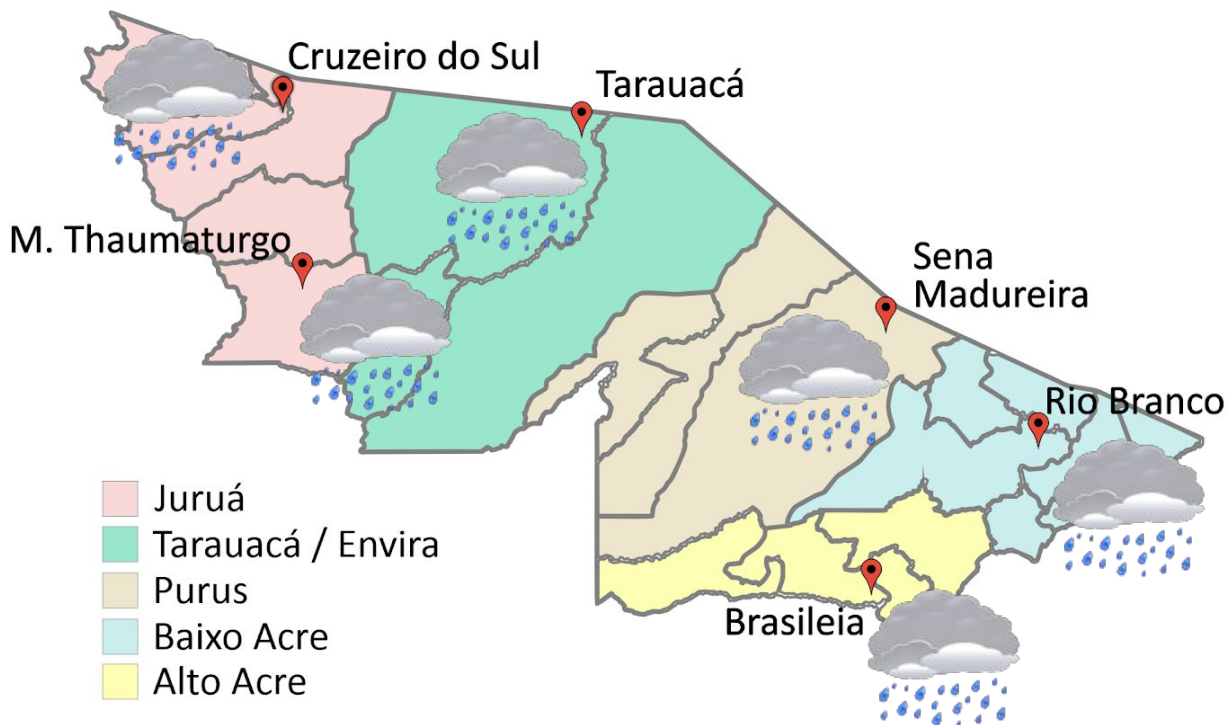


A Divisão de Meteorologia do Sistema de Proteção da Amazônia informa que uma frente fria chega ao Acre nesta sexta-feira e muda totalmente o tempo em todo o estado. A previsão para este dia é de sol entre muitas nuvens, com tempo variando de nublado a encoberto em todas as áreas. A partir da tarde ocorrem pancadas de chuva com trovoadas em todo o estado. Há possibilidade de temporais acompanhado de ventanias em todas as regiões acreanas. Esta frente fria traz mais um evento de friagem ao Acre e, com isso, a temperatura entrará em declínio no decorrer desta sexta-feira.



- Juruá
- Tarauacá / Envira
- Purus
- Baixo Acre
- Alto Acre

Tabela 1 - Previsões regionais				
	Temp. (°C)	UR (%)	Vento	CONDIÇÃO DO TEMPO
CIDADE	MAX/MIN	MAX/MIN	DIR.	
Rio Branco	27/20	100/60	E - SE	Céu nublado a encoberto com pancadas de chuva e trovoadas.
Brasileia	28/19	100/60	E - SE	Céu nublado a encoberto com pancadas de chuva e trovoadas.
Sena Madureira	26/20	100/60	E - SE	Céu nublado a encoberto com pancadas de chuva e trovoadas.
Tarauacá	29/22	100/65	E - SE	Céu nublado a encoberto com pancadas de chuva e trovoadas.
Cruzeiro do Sul	29/21	100/65	E - SE	Céu nublado a encoberto com pancadas de chuva e trovoadas.
Marechal Thaumaturgo	29/21	100/65	E - SE	Céu nublado a encoberto com pancadas de chuva e trovoadas.

Fonte: CENSIPAM.

AVISO METEOROLÓGICO

Aviso de Chuvas Intensas

Grau de severidade: **Perigo**

Início: 10/06/2022 10h17min

Fim: 11/06/2022 10h00min

INMET publica aviso iniciando em: 10/06/2022 10:17. Chuva entre 30 a 60 mm/h ou 50 e 100 mm/dia, ventos intensos (60-100 km/h).

Aviso Declínio de Temperatura

Grau de severidade: **Perigo Potencial**

Início: 10/06/2022 15h00min

Fim: 13/06/2022 10h00min

INMET publica aviso iniciando em: 10/06/2022 15:00. Leve risco à saúde. Declínio entre 3°C e 5°C sobre as temperaturas locais.

Fonte: INMET

<https://alertas2.inmet.gov.br/39297>

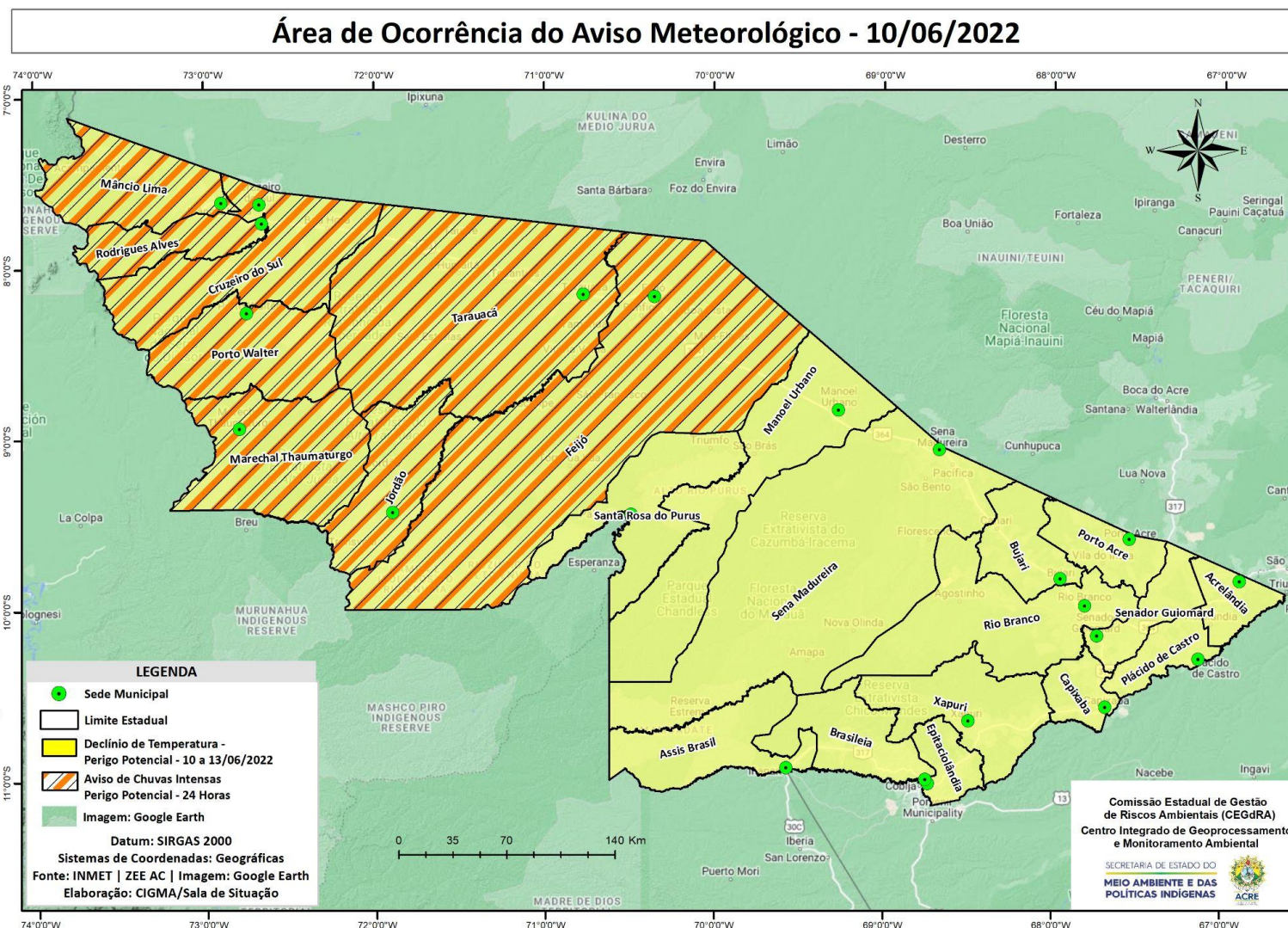
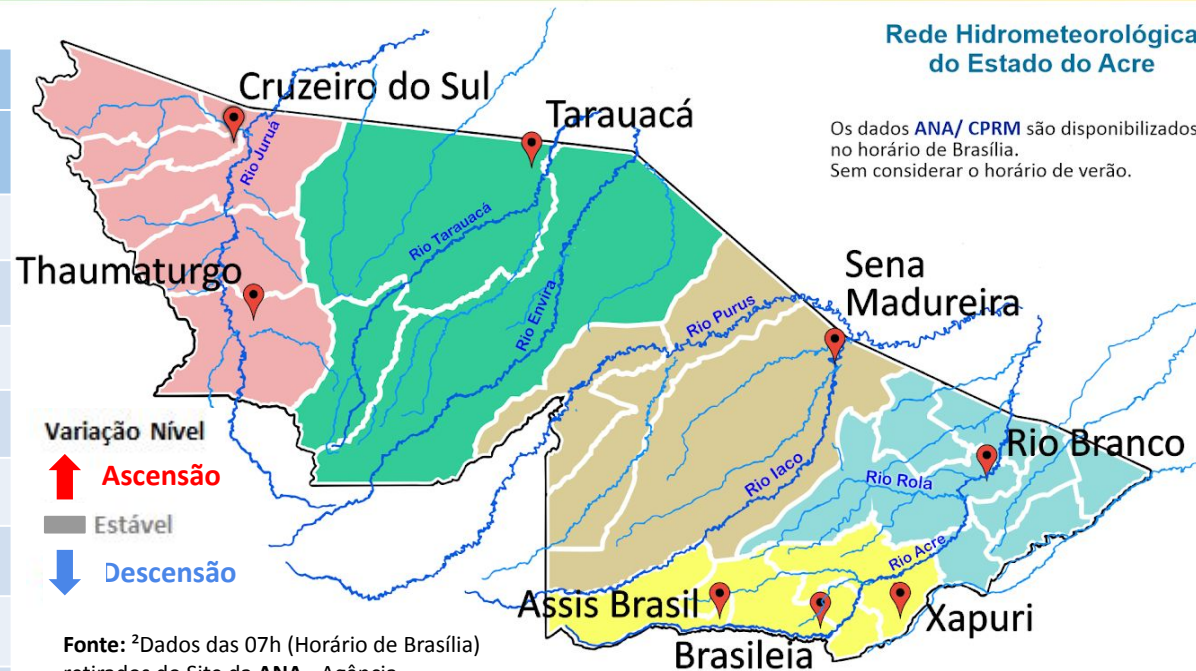


Tabela 2 - Nível dos Rios

Localização	Cota de Estiagem Alerta Alerta Máx.	Leitura do Dia ² Anterior/Atual	
Rio Acre – Assis Brasil	4,00 3,50	3,03 3,62	↑
Rio Acre – Brasileia	4,00 3,50	2,16 2,10	↓
Rio Acre – Rio Branco	3,00 2,69	3,48 ¹ 3,18 ¹	↓
Rio Iaco – Sena Madureira	2,20 2,00	2,50 SL	
Rio Purus – Manoel Urbano	2,50 2,00	4,74 4,70	↓
Rio Tarauacá – Tarauacá	2,20 2,00	4,45 4,35	↓
Rio Juruá – Cruzeiro do Sul	2,30 2,00	SL SL	
Rio Abunã – Plácido de Castro	2,20 2,00	3,73 3,73	■



Rede Hidrometeorológica do Estado do Acre

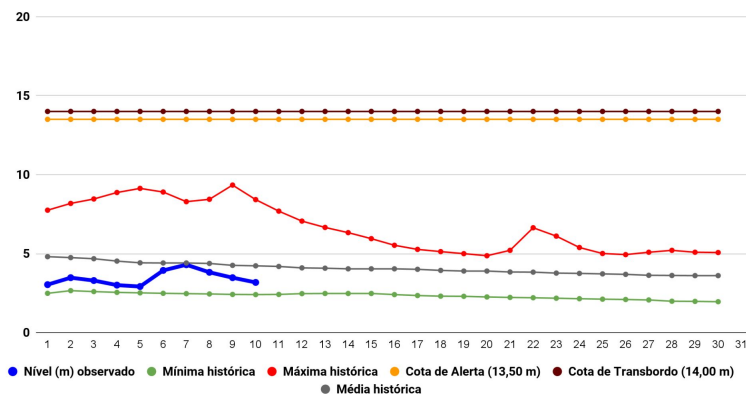
Os dados ANA/ CPRM são disponibilizados no horário de Brasília. Sem considerar o horário de verão.

Varição Nível
 ↑ Ascensão
 ■ Estável
 ↓ Descensão

Fonte: ²Dados das 07h (Horário de Brasília) retirados do Site da ANA - Agência Nacional de Águas e CPRM - Serviço Geológico do Brasil.

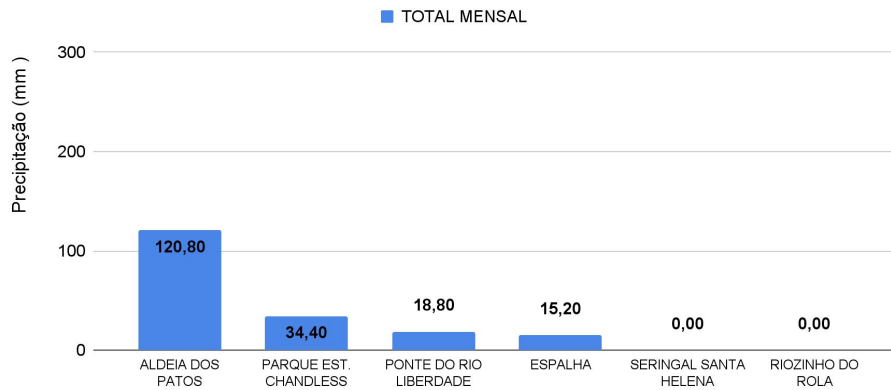
Legenda: ¹Dados das Defesas Civas municipais (06h - Horário Local).³ Dado ANA (7h30m - Horário Brasília).

Gráfico 1 - Tendência do Nível do Rio Acre (Rio Branco) JUNHO 2022



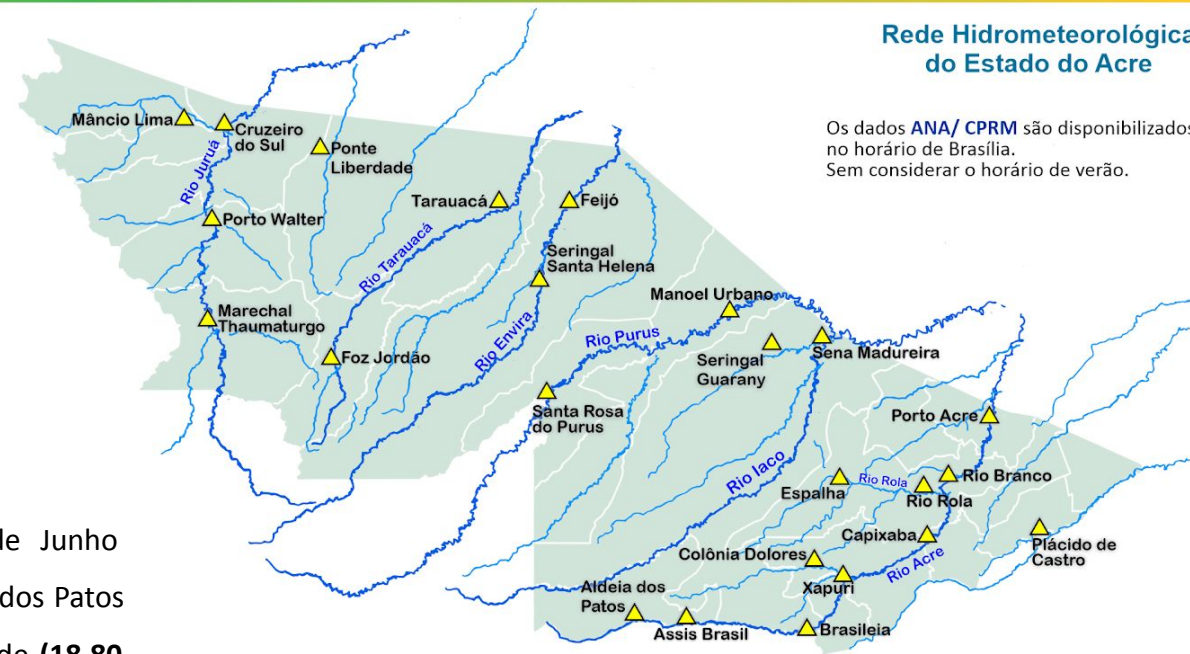
Na leitura de hoje (10/06/2022), de acordo com a Tabela 2, as plataformas registraram redução de nível na leitura das 07h00min, exceto Assis Brasil. Plácido de Castro permanece estável. No gráfico 1, o Rio Acre em Rio Branco apresenta nível de **3,18 m (linha azul)**, mostrando-se abaixo da média histórica de **4,23 m (linha cinza)** para o mesmo dia do ano.

Gráfico 2 - Acumulado de precipitação para o Estado do Acre



O **Gráfico 2**, acima, apresenta o acumulado de chuva do início de Junho (01/06/2022 – 00h00min) a (10/06/2022 – até as 10h00min), em Aldeia dos Patos (**120,80 mm**), Parque Estadual Chandless (**34,40 mm**), Ponte do Liberdade (**18,80 mm**) e Espalha (**15,20 mm**).

O **Gráfico 3**, ao lado, apresenta o acumulado de chuva do início de Junho (01/06/2022 – 00h00min) a (10/06/2022 – até as 10h00min) para efeito de comparação de acordo com as médias climatológicas, onde os maiores acumulados foram em Porto Acre (**79,0 mm**), Marechal Thaumaturgo (**66,60 mm**), Tarauacá (**52,60 mm**), Mâncio Lima (**47,60 mm**), Feijó (**30,80 mm**), Rio Branco (**29,80 mm**), Jordão (**25,40 mm**), Assis Brasil (**15,60 mm**), Manoel Urbano (**13,40 mm**), Brasiléia (**7,0 mm**), Xapuri (**5,20 mm**), Santa Rosa do Purus (**2,80 mm**) e Capixaba (**2,40 mm**).



Rede Hidrometeorológica do Estado do Acre

Os dados ANA/ CPRM são disponibilizados no horário de Brasília. Sem considerar o horário de verão.

Gráfico 3 - Acumulado de precipitação para o Estado do Acre

