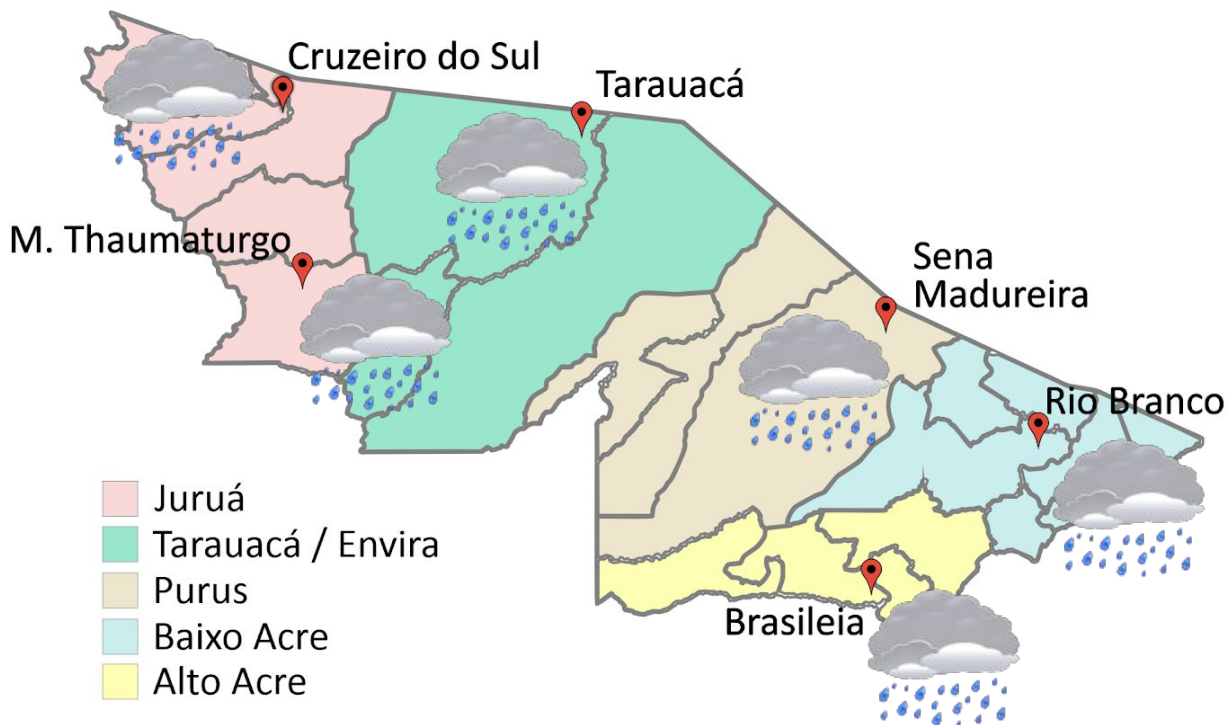


A Divisão de Meteorologia do Sistema de Proteção da Amazônia informa que o cavado em médios níveis da atmosfera juntamente com o aumento do fluxo de umidade em baixos níveis da atmosfera intensificam as condições de chuva em todo o Acre nesta quinta-feira. A previsão para este dia será de sol entre muitas nuvens e muito mormaço em todo o estado. O predomínio será de céu nublado e ocorrem pancadas de chuva com trovoadas entre a tarde e a noite em todas as regiões acreanas. Há possibilidade de temporais em áreas pontuais do estado.



- Juruá
- Tarauacá / Envira
- Purus
- Baixo Acre
- Alto Acre

FONTE:
 Ministério da Defesa
 Sistema de Proteção da Amazônia
 Centro Regional de Porto Velho
 Divisão de Meteorologia e Climatologia - DIVMET

SALA DE SITUAÇÃO
 DE MONITORAMENTO HIDROMETEOROLÓGICO

Tabela 1 - Previsões regionais				
	Temp. (°C)	UR (%)	Vento	CONDIÇÃO DO TEMPO
CIDADE	MAX/MIN	MAX/MIN	DIR.	
Rio Branco	29/21	100/60	NW - NE	Céu nublado com pancadas de chuva e trovoadas.
Brasileia	30/20	100/60	NW - NE	Céu nublado com pancadas de chuva e trovoadas.
Sena Madureira	28/21	100/60	NW - NE	Céu nublado com pancadas de chuva e trovoadas.
Tarauacá	31/22	100/60	NW - NE	Céu nublado com pancadas de chuva e trovoadas.
Cruzeiro do Sul	31/21	100/60	NW - NE	Céu nublado com pancadas de chuva e trovoadas.
Marechal Thaumaturgo	31/21	100/60	NW - NE	Céu nublado com pancadas de chuva e trovoadas.

Fonte: CENSIPAM.

CIGMA
 CENTRO INTEGRADO
 DE GEOPROCESSAMENTO
 E MONITORAMENTO AMBIENTAL

SECRETARIA DE ESTADO DO
**MEIO AMBIENTE E DAS
 POLÍTICAS INDÍGENAS**



AVISO METEOROLÓGICO

Aviso de Chuvas Intensas



Grau de severidade: **Perigo Potencial**

Início: 09/06/2022 11h00min

Fim: 10/06/2022 11h00min

INMET publica aviso iniciando em: 09/06/2022 11:00. Chuva entre 20 a 30 mm/h ou até 50 mm/dia, ventos intensos (40-60 km/h).

Fonte: INMET.

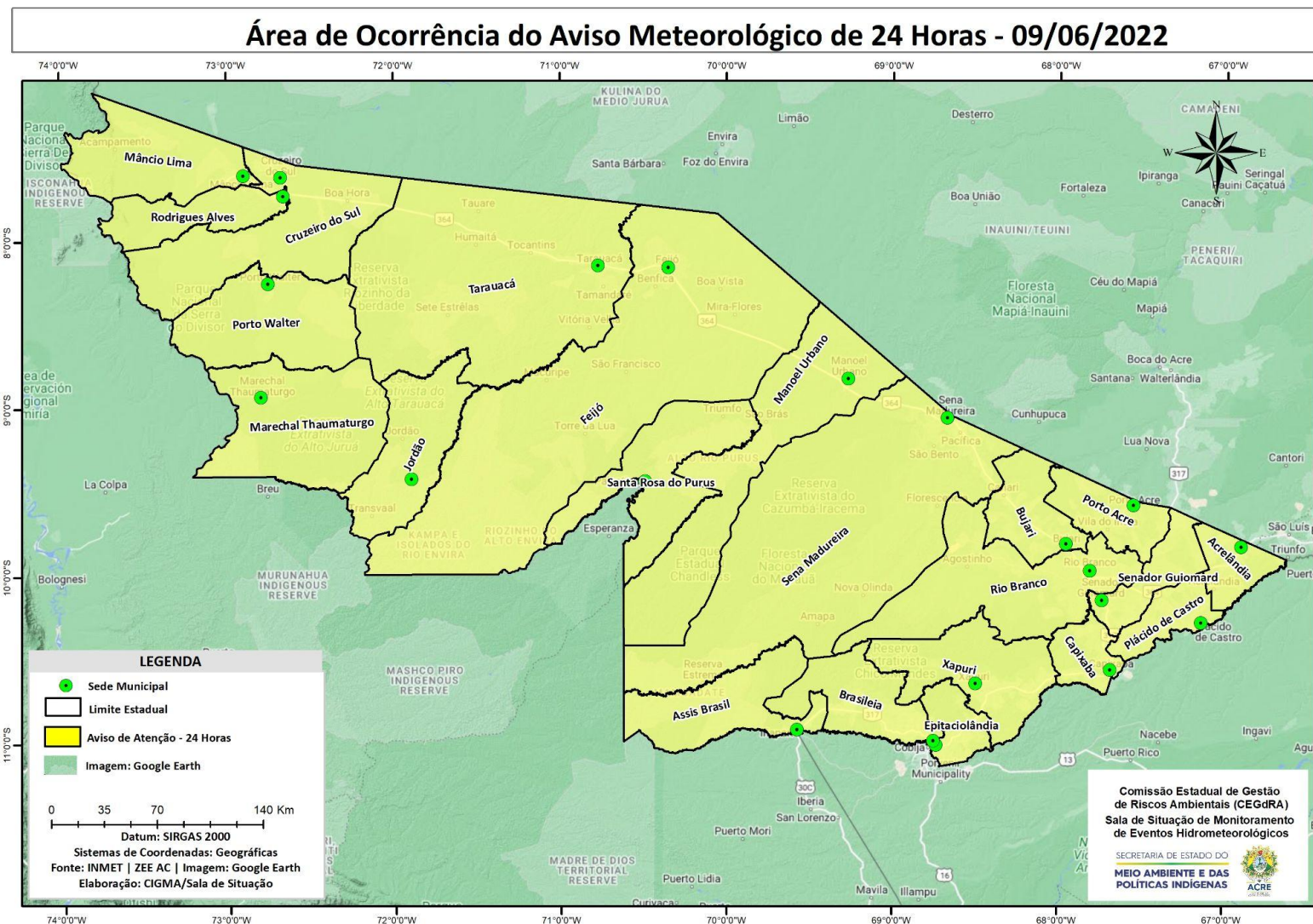
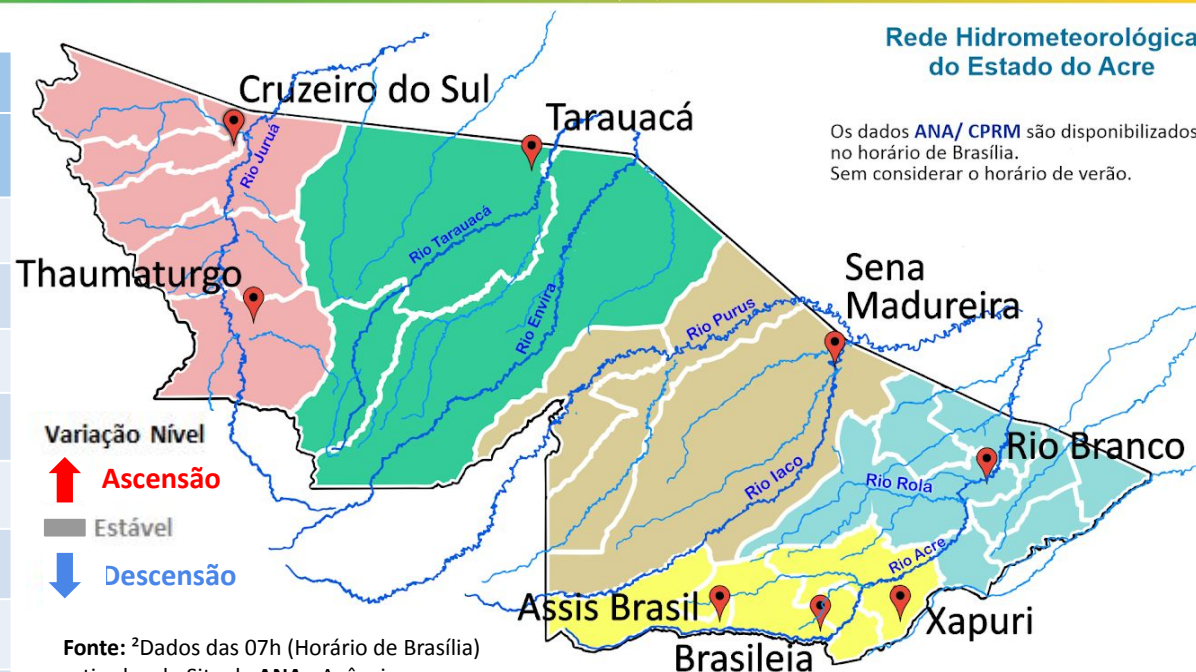


Tabela 2 - Nível dos Rios

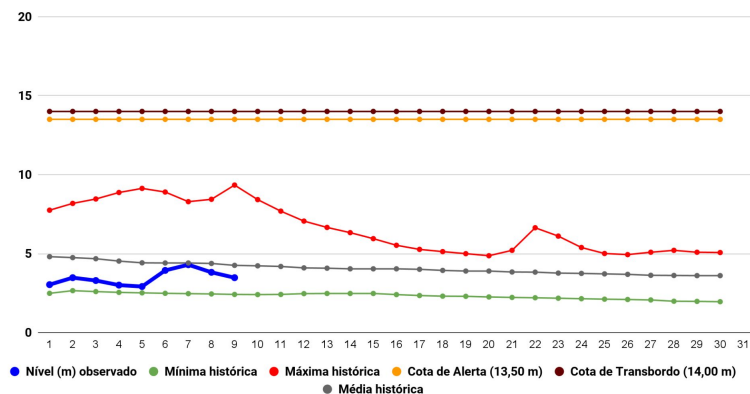
Localização	Cota de Estiagem Alerta Alerta Máx.	Leitura do Dia ² Anterior/Atual	
Rio Acre – Assis Brasil	4,00 3,50	2,82 3,03	↑
Rio Acre – Brasileia	4,00 3,50	2,29 2,16	↓
Rio Acre – Rio Branco	3,00 2,69	3,82 ¹ 3,48 ¹	↓
Rio Iaco – Sena Madureira	2,20 2,00	2,52 2,50	↓
Rio Purus – Manoel Urbano	2,50 2,00	4,83 4,74	↓
Rio Tarauacá – Tarauacá	2,20 2,00	4,39 4,45	↑
Rio Juruá – Cruzeiro do Sul	2,30 2,00	SL SL	
Rio Abunã – Plácido de Castro	2,20 2,00	3,76 3,73	↓



Fonte: ²Dados das 07h (Horário de Brasília) retirados do Site da ANA - Agência Nacional de Águas e CPRM - Serviço Geológico do Brasil.

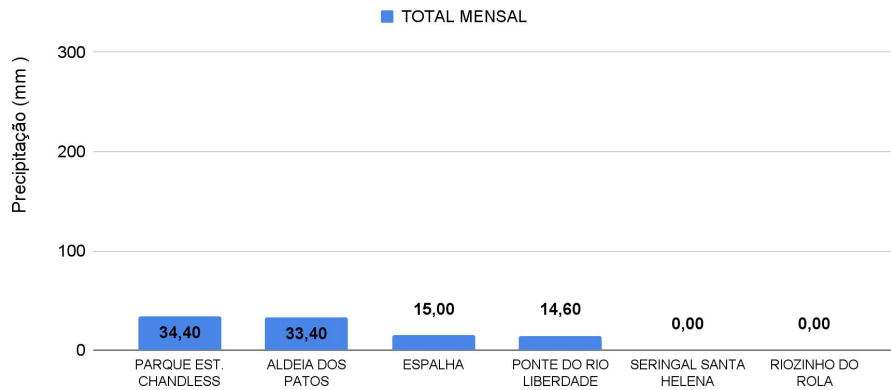
Legenda: ¹Dados das Defesas Civas municipais (06h - Horário Local).³ Dado ANA (7h30m - Horário Brasília).

Gráfico 1 - Tendência do Nível do Rio Acre (Rio Branco) JUNHO 2022



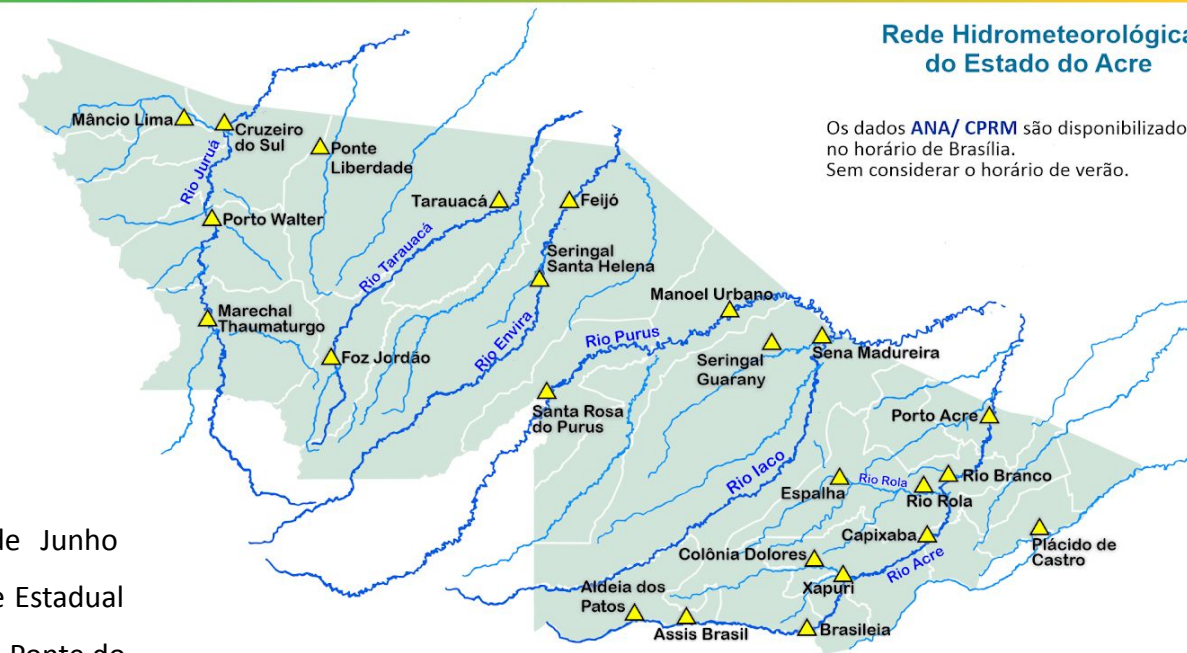
Na leitura de hoje (09/06/2022), de acordo com a Tabela 2, as plataformas registraram redução de nível na leitura das 07h00min, exceto Assis Brasil e Tarauacá. No gráfico 1, o Rio Acre em Rio Branco apresenta nível de **3,48 m (linha azul)**, mostrando-se abaixo da média histórica de **4,26 m (linha cinza)** para o mesmo dia do ano.

Gráfico 2 - Acumulado de precipitação para o Estado do Acre



O **Gráfico 2**, acima, apresenta o acumulado de chuva do início de Junho (01/06/2022 – 00h00min) a (09/06/2022 – até as 10h00min), em Parque Estadual Chandless (**34,40 mm**), Aldeia dos Patos (**33,40 mm**), Espalha (**15,0 mm**) e Ponte do Liberdade (**14,60 mm**).

O **Gráfico 3**, ao lado, apresenta o acumulado de chuva do início de Junho (01/06/2022 – 00h00min) a (09/06/2022 – até as 10h00min) para efeito de comparação de acordo com as médias climatológicas, onde os maiores acumulados foram em Porto Acre (**75,20 mm**), Marechal Thaumaturgo (**65,40 mm**), Mâncio Lima (**47,60 mm**), Tarauacá (**31,80 mm**), Rio Branco (**29,80 mm**), Feijó (**21,60 mm**), Assis Brasil (**15,60 mm**), Manoel Urbano (**13,40 mm**), Jordão (**11,40 mm**), Xapuri (**5,20 mm**), Santa Rosa do Purus (**2,80 mm**), Capixaba (**2,40 m**) e Brasiléia (**0,60 mm**).



Rede Hidrometeorológica do Estado do Acre

Os dados ANA/ CPRM são disponibilizados no horário de Brasília. Sem considerar o horário de verão.

Gráfico 3 - Acumulado de precipitação para o Estado do Acre

